

(5) 危機管理

静岡県東部地域の自治体・関係機関との連携等や各種訓練等を実施し、災害発生の防止、被害の軽減を図ります。

◆ 各種会議、訓練等の実施 — 自治体、関係機関との連携 —

洪水氾濫や土砂災害等による被害を軽減するために、地域の自治体、関係機関と連携を図るための連絡会議、また、出水等発生時に迅速に対応できるよう、各種訓練等を実施しています。



令和3年度静岡県東部地域大規模氾濫
減災協議会(R3. 6月)



令和3年度 洪水対応演習
(R3. 4月)

◆ 観測体制の構築 — 直轄管理区間に気象観測網を整備 —

近年の集中豪雨や自然災害に備えるため、管内にリアルタイムな降雨状況を把握できるXバンドレーダーや雨量観測所20箇所及び河川水位観測所14箇所を設置しています。また、降雨状況や水位状況及びCCTVカメラ52箇所により河川・海岸の状況把握を常時実施しています。収集したデータより水防団や一般住民に対して水防警報・洪水予報をはじめとする各種予警報及び海岸水防警報を発令し迅速な情報提供を行っています。

なお、インターネットを通じ雨量・水位情報の提供を行っています。



ほんじゆく きせがわ
本宿水位・流量観測所(黄瀬川)

R3. 7. 3 9:10頃の映像(R3.前線による大雨)CCTVカメラにより撮影。

この日は、黄瀬川上流の愛鷹雨量観測所にて累計808mmの雨が降り、本宿地点の時刻水位は、5.37mと戦後2番目の水位を記録しました。

◆ 災害対策車両の配備 — 来る災害に備えて所内に車両を配備 —

災害対策車両を事務所に配備し、災害時の迅速な対応を図ります。また、自治体からの要請により災害対策車両を派遣し支援を行います。



近年の排水ポンプ車稼動実績

(R1: 令和元年東日本台風(三島市御園地区))



近年の排水ポンプ車稼動実績

(H29: 台風21号(函南町新田地区))

◆ 災害時の広域支援 — 国土交通省のネットワークを生かした広域支援 —

○ 現地情報連絡員(リエゾン)の派遣



現地情報連絡員(通称:リエゾン)

— フランス語で「組織間の連絡、連携」の意味 —

災害時に圏域の自治体との連携を密接に図るため、圏域の18自治体とリエゾン派遣に関する協定を締結し、災害が発生又は発生するおそれのある場合には直ちにリエゾンを派遣し、情報収集や支援ニーズの把握を行います。

○ TEC-FORCE(緊急災害対策派遣隊)の派遣

大規模自然災害の発生や又は発生する恐れがある場合に被災した自治体等に対して、被災状況の迅速な把握、被害の発生及び拡大防止、被災地の早期復旧等、またその他の災害応急対策に対する技術的な支援を行います。



現地調査の様子(R1: 令和元年東日本台風)

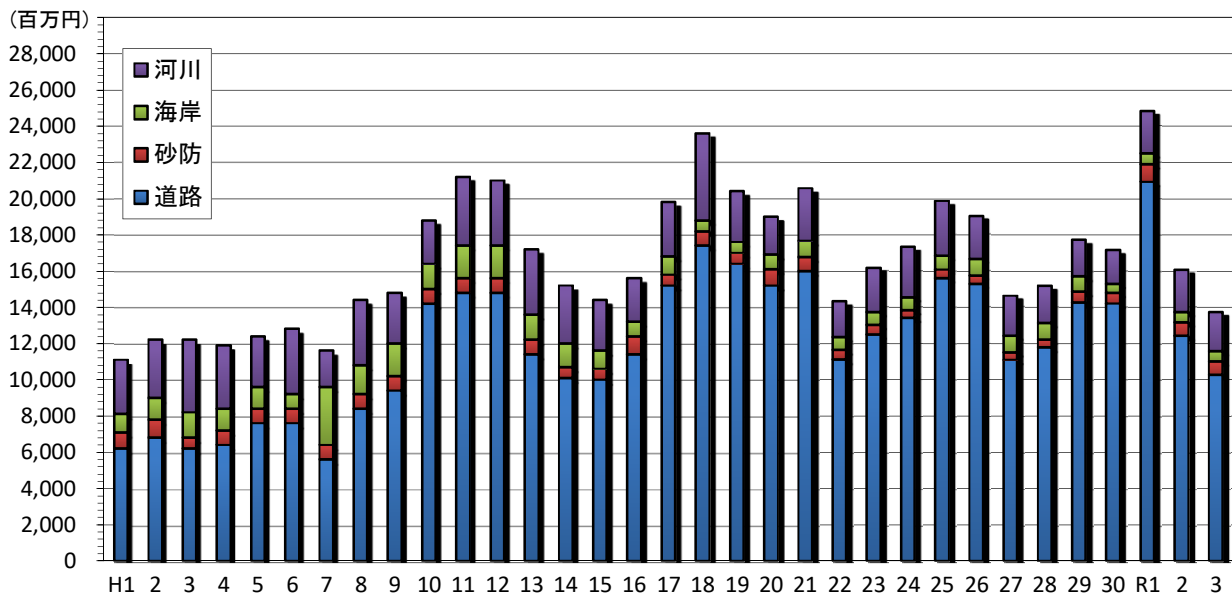
(参考) 令和4年度の事業費内訳

(単位:百万円)

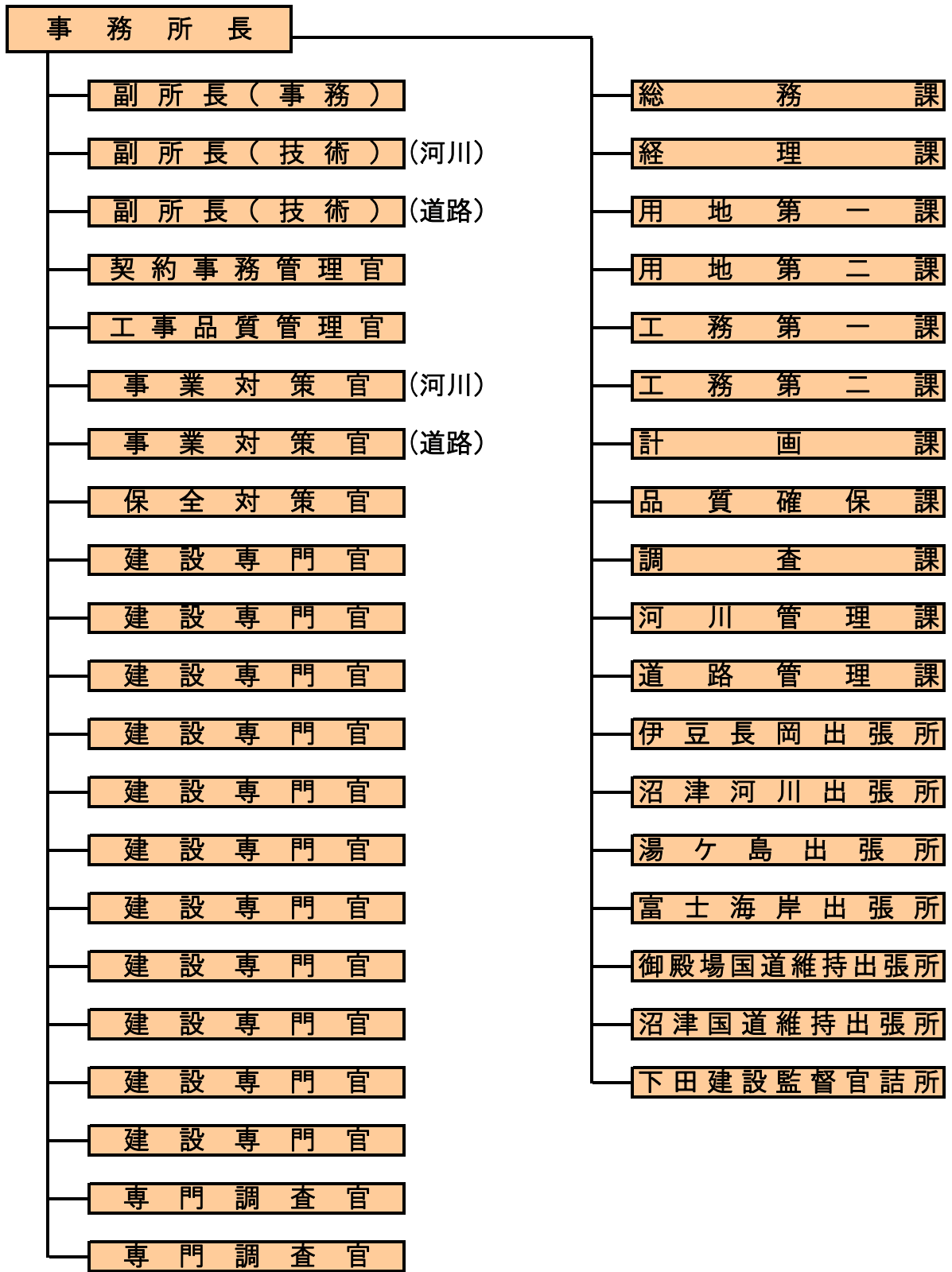
事業内容	区分 費目	狩野川	狩野川防	富海	士岸	令和4年度 事業費計	前年度 当初	前年度 補正等	
治水 関係 事業	河川関係	一般河川改修	1,129			1,129	1,214	870	
		総合水系環境整備事業	78			78	140	0	
		河川維持修繕	770				770	770	461
		河川工作物関連応急対策事業	180				180	210	0
	砂防関係	砂防事業		744		744	755	480	
	海岸関係	海岸保全施設整備事業			565	565	568	587	
	小計		2,158	744	565	3,467	3,657	2,398	
事業内訳	区分 費目	路線名				令和4年度 事業費計	前年度 当初	前年度 補正等	
		1号	138号	246号	414号				
道路 関係 事業	改築関係	伊豆縦貫自動車道	10			8,282	8,292	10,141	1,130
		一般道路	775	263	100	0	1,138	1,184	400
		計	785	263	100	8,282	9,430	11,325	1,530
	交通安全	交通安全		805			805	925	0
		計		805			805	925	0
	電線共同溝	電線共同溝		37			37	168	0
	小計						10,272	12,418	1,530
合計						13,739	16,075	3,928	

- ※ 上記金額は、「河川及び道路整備勘定」のみである。
- ※ 道路関係事業の路線別は、改築関係のみを記載している。
- ※ 上記金額は、百万円単位で整理しているため合計金額が合わない場合がある。

事業費(当初)の推移



沼津河川国道事務所の組織

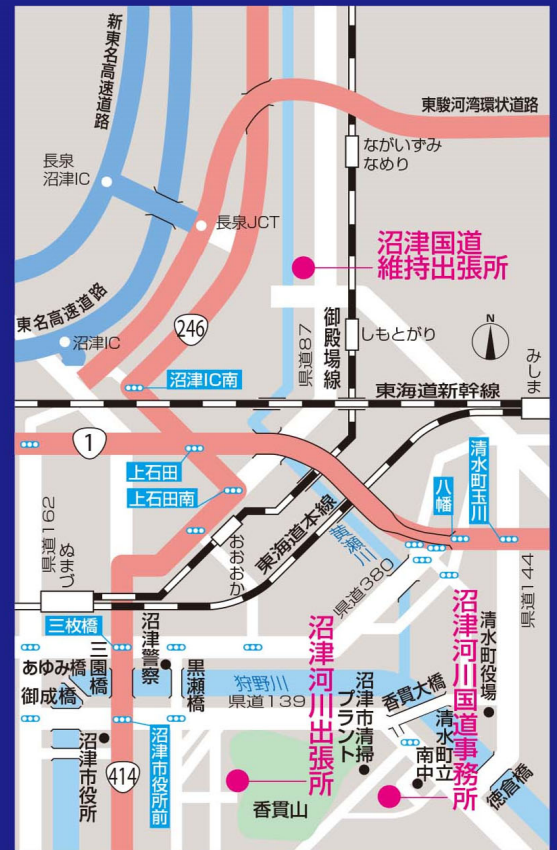


- | | | |
|-------|----------------|------------------|
| 総務課 | ☎(055)934-2001 | 事務所の総合窓口 |
| 経理課 | 934-2002 | 契約や入札の手続き |
| 用地第一課 | 934-2003 | 河川・砂防事業の用地取得 |
| 用地第二課 | 934-2004 | 道路事業の用地取得 |
| 工務第一課 | 934-2005 | 河川・砂防・海岸工事の設計・積算 |
| 工務第二課 | 934-2007 | 道路工事の設計・積算 |
| 品質確保課 | 934-2008 | 工事発注手続きと審査及び品質管理 |
| 調査課 | 934-2009 | 河川調査と事業計画 |
| 計画課 | 934-2010 | 道路の調査と事業計画 |
| 河川管理課 | 934-2011 | 河川管理施設の維持管理 |
| 道路管理課 | 934-2017 | 道路管理施設の維持管理 |

E-mail(代表) cbr-numazu@mlit.go.jp
 ホームページ <https://www.cbr.mlit.go.jp/numazu/>

沼津河川出張所
 〒410-0817 沼津市本郷町33-1 ☎(055)931-4370

沼津国道維持出張所
 〒411-0943 駿東郡長泉町下土狩1027-1 ☎(055)986-1122



伊豆長岡出張所

〒410-2204
 伊豆の国市壺之上467-2
 ☎(055)948-0302

湯ヶ島出張所

〒410-3206
 伊豆市湯ヶ島131-1
 ☎(0558)85-0374

富士海岸出張所

〒417-0015
 富士市鈴川町9-14
 ☎(0545)32-0568

御殿場国道維持出張所

〒412-0026
 御殿場市東田中1845-1
 ☎(0550)82-2488

下田推進室

〒415-0035
 下田市東本郷1-6-13
 ☎(0558)38-0445

国土交通省 中部地方整備局
沼津河川国道事務所
 Numazu Office of River and National Highway