

(5) 危機管理

静岡県東部地域の危機管理体制を強化し、災害発生 の防止、被害の軽減を図ります。

◆ 各種訓練、会議の実施 — 自治体、関係機関との連携 —

水害、土砂災害、地震等に対応した訓練を地域の自治体と連携し実施しています。また災害対策等に関わる連絡会議等を開催し、自治体や関係機関との連携を図っています。

狩野川水防災協議会(5月)



災害対策車両操作訓練(4月・9月)



◆ 観測体制の構築 — 直轄管理区域内に気象観測網を整備 —

近年の集中豪雨や自然災害に備えるため、管内にリアルタイムな降雨状況を把握できるXバンドレーダーや雨量観測所20箇所及び河川水位観測所15箇所を設置し、降雨状況や水位状況及びCCTVカメラ49箇所により河川・海岸の状況把握を常時実施しています。また、収集したデータより水防団や一般住民に対して水防警報・洪水予報をはじめとする各種予警報及び海岸水防警報を発令し迅速な情報提供を行っています。

なお、インターネットを通じ雨量・水位情報の提供を行っています。



本宿水位・流量観測所(黄瀬川)

H22. 9. 8 16:30頃の映像(H22.台風9号出水時)
CCTVカメラにより撮影

この日は、黄瀬川上流の赤塚雨量観測所でも1時間に85mmの猛烈な雨が降り、10:30からの10分間で1.82mの水位上昇を記録。

◆ 狩野川連合総合水防演習・広域連携防災訓練

平成29年5月14日に、地域の防災機関が一同に参加し、台風による洪水被害、高潮被害を想定した大規模な演習・訓練を狩野川河川敷(静岡県三島市長伏地先)をメイン会場【サテライト会場：清水港日の出埠頭(静岡県静岡市清水区日の出町地先)】にて実施します。

狩野川流域における過去最大規模の演習

平成29年度 狩野川連合総合水防演習・広域連携防災訓練

どなたでも見学できます

平成29年 **5/14** 日

9:00～12:00 ※小雨決行
サテライト会場は10:15～11:30

メイン会場 静岡県三島市長伏地先(狩野川右岸9km付近)

サテライト会場 静岡県静岡市清水区日の出町地先(清水港日の出埠頭)

主催 国土交通省中部地方整備局、静岡県、三島市、沼津市、伊豆市、伊豆の國市、裾野市、西浦町、清水町、長狭町

協力 東海/静岡地方広域外、国土交通省中部地方整備局、陸上自衛隊第1師団、海上自衛隊、第三地区海上保安支隊、静岡県警本部、静岡県防犯防犯課、静岡市、三島市、沼津市、裾野市、沼津警察署、沼津警察署第一、第二、第三、第四、第五、第六、第七、第八、第九、第十、第十一、第十二、第十三、第十四、第十五、第十六、第十七、第十八、第十九、第二十、第二十一、第二十二、第二十三、第二十四、第二十五、第二十六、第二十七、第二十八、第二十九、第三十、第三十一、第三十二、第三十三、第三十四、第三十五、第三十六、第三十七、第三十八、第三十九、第四十、第四十一、第四十二、第四十三、第四十四、第四十五、第四十六、第四十七、第四十八、第四十九、第五十、第五十一、第五十二、第五十三、第五十四、第五十五、第五十六、第五十七、第五十八、第五十九、第六十、第六十一、第六十二、第六十三、第六十四、第六十五、第六十六、第六十七、第六十八、第六十九、第七十、第七十一、第七十二、第七十三、第七十四、第七十五、第七十六、第七十七、第七十八、第七十九、第八十、第八十一、第八十二、第八十三、第八十四、第八十五、第八十六、第八十七、第八十八、第八十九、第九十、第九十一、第九十二、第九十三、第九十四、第九十五、第九十六、第九十七、第九十八、第九十九、第一百

お問い合わせは、国土交通省中部地方整備局沼津河川国道事務所 TEL 055-934-2001 (代) http://www.cbr.mlit.go.jp/numazu/

会場案内 ●会場当日、会場へのアクセスは現地係員の指示に従ってください。

メイン会場 静岡県三島市長伏地先(狩野川右岸9km付近)
三島駅より車で約15分、歩行者/バス(長伏川)より徒歩約15分。
※駐車場は限定的です。最寄り駅はバスをご利用ください。

サテライト会場 静岡県静岡市清水区日の出町地先(清水港日の出埠頭)
東名高速道路清水ICより車で約15分、徒歩/バス(日の出埠頭)より徒歩約15分。徒歩/バス(日の出埠頭)より徒歩約15分。

プログラム ●会場当日のみ実施。変更または当日の都合により中止する場合があります。

9:00	開会式	演習開始の号令 救急準備開始 災害対策本部の設置	河川監視 水防準備(土のう貯え) 災害対策本部体制の切替 水防工法1(洪水防止対策) 土砂災害に備えた避難	高潮対策 サテライト会場 清水港日の出埠頭
9:30	避難判断水位 避難準備・高齢者等避難開始発令	河川監視 水防工法1(洪水防止対策) 水防工法2(漏水防止対策) 水防工法3(軸水防止対策)	水防工法体験 ヘリによる被災状況調査 TEC-FORCE派遣 避難誘導1(探索) 排水ポンプ車による排水作業 ドローンによる被災状況調査 仮設橋の設置	高潮対策 サテライト会場 清水港日の出埠頭
10:00	冠水危険水位 避難勧告の発令	河川監視 水防工法体験 ヘリによる被災状況調査 TEC-FORCE派遣 避難誘導1(探索) 排水ポンプ車による排水作業 ドローンによる被災状況調査 仮設橋の設置	水防工法体験 ヘリによる被災状況調査 TEC-FORCE派遣 避難誘導1(探索) 排水ポンプ車による排水作業 ドローンによる被災状況調査 仮設橋の設置	高潮対策 サテライト会場 清水港日の出埠頭
11:00	狩野川堤防決壊による冠水発生	河川監視 水防工法体験 ヘリによる被災状況調査 TEC-FORCE派遣 避難誘導1(探索) 排水ポンプ車による排水作業 ドローンによる被災状況調査 仮設橋の設置	水防工法体験 ヘリによる被災状況調査 TEC-FORCE派遣 避難誘導1(探索) 排水ポンプ車による排水作業 ドローンによる被災状況調査 仮設橋の設置	高潮対策 サテライト会場 清水港日の出埠頭
11:00	被災者搬送・ドクターヘリ搬送 避難誘導1(探索) ヘリ(捜索)による物資輸送訓練	被災者搬送・ドクターヘリ搬送 避難誘導1(探索) ヘリ(捜索)による物資輸送訓練	被災者搬送・ドクターヘリ搬送 避難誘導1(探索) ヘリ(捜索)による物資輸送訓練	高潮対策 サテライト会場 清水港日の出埠頭
12:00	閉会式	被災者搬送・ドクターヘリ搬送 避難誘導1(探索) ヘリ(捜索)による物資輸送訓練	被災者搬送・ドクターヘリ搬送 避難誘導1(探索) ヘリ(捜索)による物資輸送訓練	高潮対策 サテライト会場 清水港日の出埠頭

●車両展示・パネル展示
メイン会場では、災害時に活躍する車両展示、防災に関するパネルや最新の防災機器の展示など水防について学べるコーナーも設置します。

関係機関が参加する「連絡調整会議」



演習本番に向けた「水防工法」の訓練



◆ 災害対策車両の配備 — 来る災害に備えて所内に車両を配備 —

災害対策車両を事務所に配備し、災害時の迅速な対応を図ります。また、被災自治体からの要請により被災箇所へ派遣し、災害支援を行います。

近年の排水ポンプ車稼働実績
(H27: 台風18号(三島市御園地区))



近年の排水ポンプ車稼働実績
(H23: 台風15号(函南町新田地区))



◆ 災害時の広域支援 — 国土交通省のネットワークを生かした広域支援 —

○ 現地情報連絡員(リエゾン)の派遣

リエゾン派遣状況
(H26 台風18号: 伊豆市役所)



現地情報連絡員(通称:リエゾン)

— フランス語で「組織間の連絡、連携」の意味 —

災害時に圏域の自治体との連携を密接に図るため、圏域の18自治体とリエゾン派遣に関する協定を締結し、被害の大きい自治体へリエゾンを直接派遣して早期の情報収集を行い円滑な復旧支援につなげます。

○ TEC-FORCE(緊急災害対策派遣隊)の派遣

大規模自然災害の発生や又は発生するおそれがある場合に被災した自治体等に対して、被災状況の迅速な把握、被害の発生及び拡大防止、被災地の早期復旧等、またその他の災害応急対策に対する技術的な支援を行います。

現地調査の様子(H25西伊豆豪雨)



(参考)平成29年度の事業費内訳

(単位:百万円)

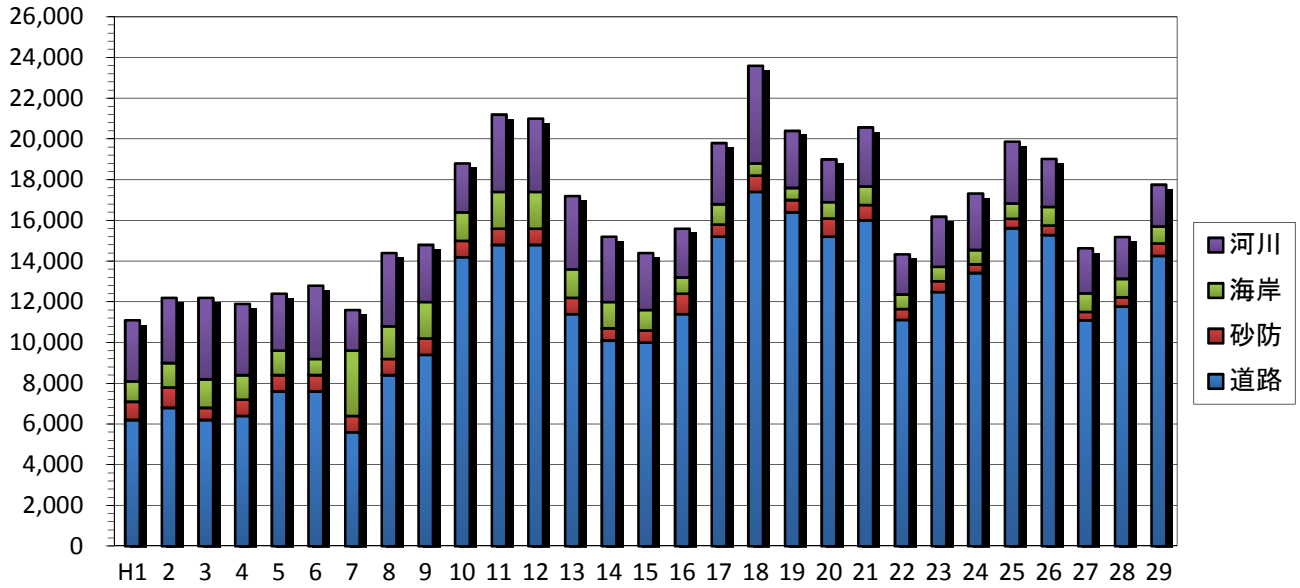
事業内容	区分 費目	狩野川	狩野川 砂防	富 海	士 岸	H29年度 事業費計	前 年 度 初 当	前 年 度 補 正 等
治水 関係 事業	一般河川改修	992				992	1,060	412
	河川関係 総合水系環境整備事業	273				273	150	
	河川維持修繕	789				789	841	86
	砂防関係 砂防事業		615			615	443	100
	海岸関係 海岸保全施設整備事業				829	829	914	
小計		2,054	615	829		3,478	3,408	598
事業内訳	区分 費目	路線名				H29年度 事業費計	前 年 度 初 当	前 年 度 補 正 等
		1号	138号	246号	414号			
道路 関係 事業	伊豆縦貫自動車道	50			8,500	8,550	6,830	1,144
	一般道路	1,430	3,580	10		5,020	4,378	450
	計	1,480	3,580	10	8,500	13,570	11,208	1,594
交通安全	交通安全	684				684	571	81
	計	684				684	571	81
小計		1,480	3,580	10	8,500	14,254	11,779	1,675
計		1,480	3,580	10	8,500	14,254	11,779	1,675
合計						17,732	15,187	2,273

- ※ 上記金額は、「河川及び道路整備勘定」のみである。
- ※ 道路関係事業の路線別は、改築関係のみを記載している。
- ※ 上記金額は、百万円単位で整理しているため合計金額が合わない場合がある。

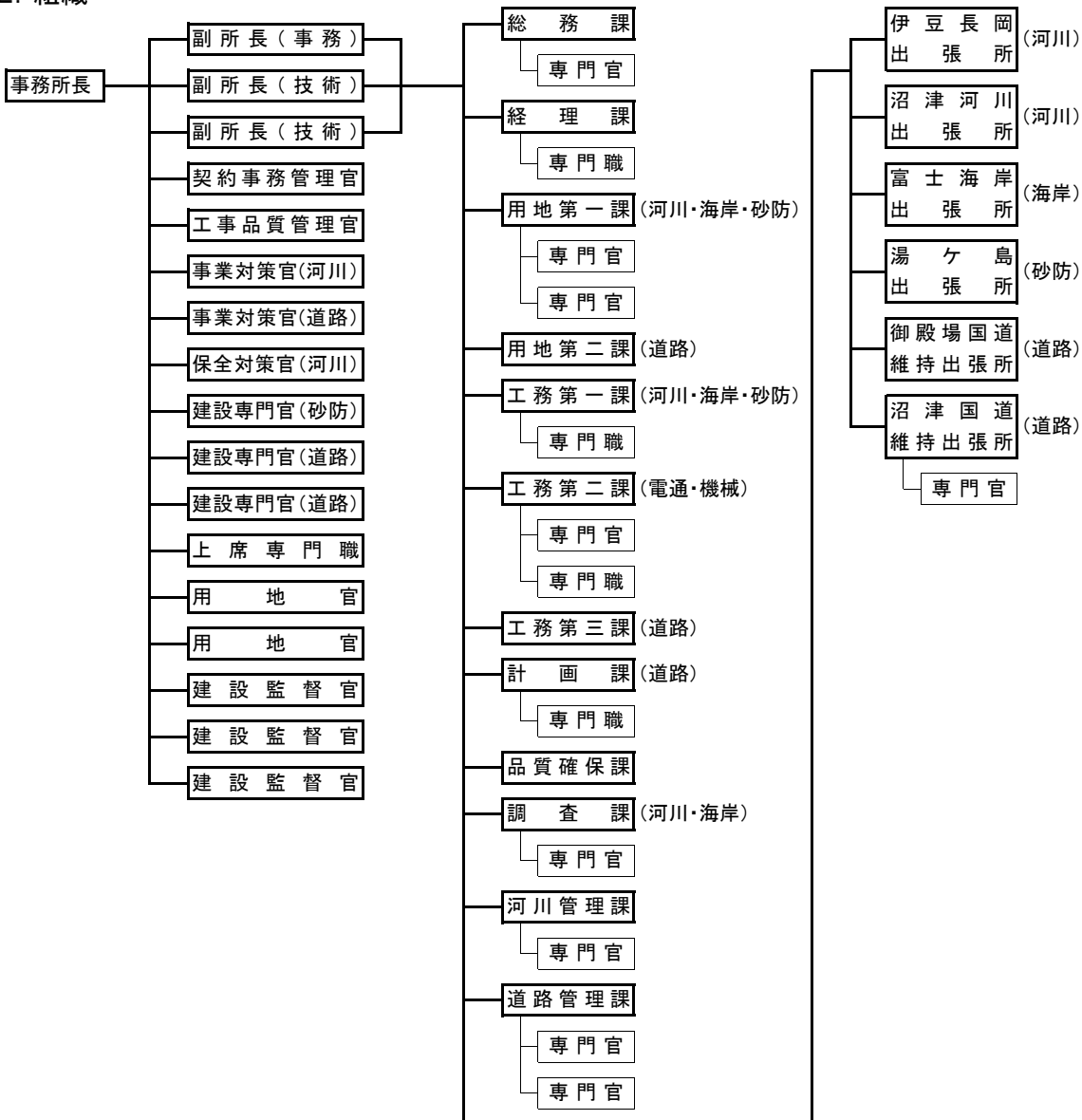
沼津河川国道事務所の概要

1. 事業費(当初)の推移

(百万円)



2. 組織



- 総務課 ☎(055)934-2001
- 経理課 934-2002
- 用地第一課 934-2003
- 用地第二課 934-2004
- 工務第一課 934-2005
- 工務第二課 934-2006
- 工務第三課 934-2007
- 品質確保課 934-2008
- 調査課 934-2009
- 計画課 934-2010
- 河川管理課 934-2011
- 道路管理課 934-2017

E-mail(代表) cbr-numazu@mlit.go.jp
 ホームページ <http://www.cbr.mlit.go.jp/numazu/>

- 沼津河川出張所**
 〒410-0817 沼津市本郷町33-1 ☎(055)931-4370
- 沼津国道維持出張所**
 〒411-0943 駿東郡長泉町下土狩1027-1 ☎(055)986-1122



伊豆長岡出張所

〒410-2204
 伊豆の国市壺之上467-2
 ☎(055) 948-0302

湯ヶ島出張所

〒410-3206
 伊豆市湯ヶ島131-1
 ☎(0558) 85-0374

富士海岸出張所

〒417-0015
 富士市鈴川町9-14
 ☎(0545) 32-0568

御殿場国道維持出張所

〒412-0026
 御殿場市東田中1845-1
 ☎(0550) 82-2488

伊豆建設監督官詰所

〒410-2405
 伊豆市加殿136-1
 ☎(0558) 72-5585

下田建設監督官詰所

〒415-0035
 下田市東本郷1-6-13
 ☎(0558) 38-0445