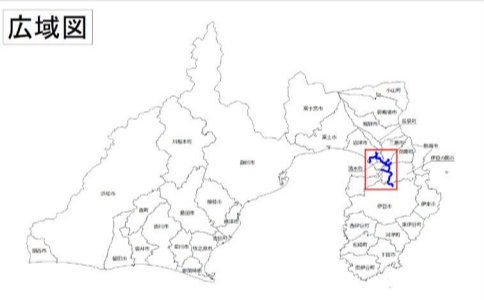
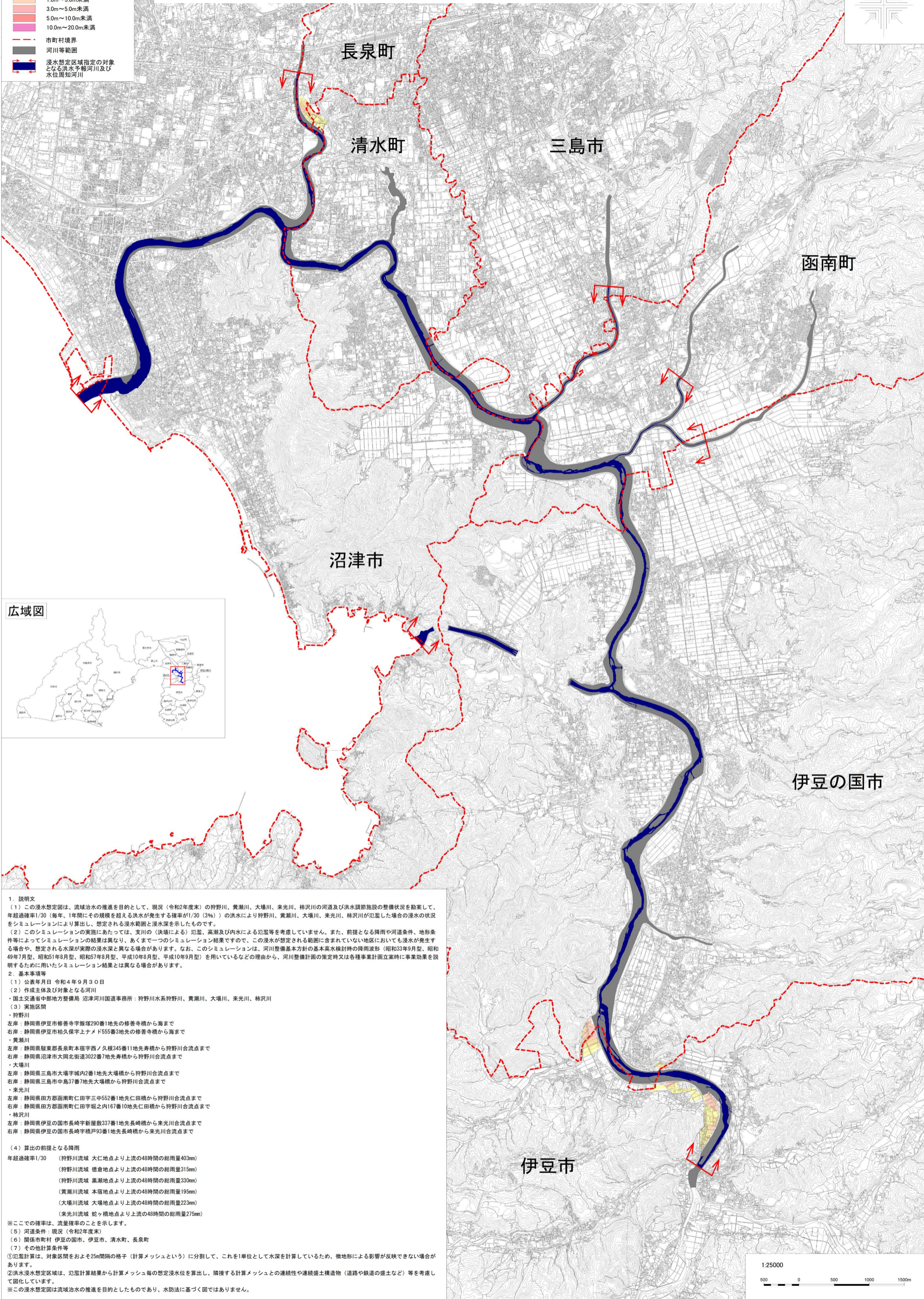


# 狩野川水系 国管理河川の浸水想定図(1/30規模洪水)

## 【現況河道】

- 凡 例
- 浸水した場合に想定される水深(ランク別)
- 0.3m未満
  - 0.3m~0.5m未満
  - 0.5m~1.0m未満
  - 1.0m~3.0m未満
  - 3.0m~5.0m未満
  - 5.0m~10.0m未満
  - 10.0m~20.0m未満
- 市町村境界
- 河川等範囲
- 浸水想定区域指定の対象となる洪水予報河川及び水位周知河川



1. 説明文

(1) この浸水想定図は、流域治水の推進を目的として、現況(令和2年度末)の狩野川、黄瀬川、大場川、来光川、柿沢川の河道及び洪水調節施設の整備状況を勘案して、年超過確率1/30(毎年、1年間にその規模を超える洪水が発生する確率が1/30(3%)の洪水により狩野川、黄瀬川、大場川、来光川、柿沢川が氾濫した場合の浸水の状況をシミュレーションにより算出し、想定される浸水範囲と浸水深を示したものです。

(2) このシミュレーションの実施にあたっては、支川の(決壊による)氾濫、高潮及び内水による氾濫等を考慮していません。また、前提となる降雨や河道条件、地形条件等によってシミュレーションの結果は異なり、あくまで一つのシミュレーション結果ですので、この浸水が想定される範囲に含まれていない地区においても浸水が発生する場合や、想定される水深が実際の浸水深と異なる場合があります。なお、このシミュレーションは、河川整備基本方針の基本高水検討時の降雨波形(昭和33年9月型、昭和49年7月型、昭和51年8月型、昭和57年8月型、平成10年8月型、平成10年9月型)を用いているなどの理由から、河川整備計画の策定時又は各種事業計画立案時に事業効果を説明するために用いたシミュレーション結果とは異なる場合があります。

2. 基本事項等

(1) 公表年月日 令和4年9月30日

(2) 作成主体及び対象となる河川

- 国土交通省中部地方整備局 沼津河川国道事務所: 狩野川水系狩野川、黄瀬川、大場川、来光川、柿沢川

(3) 実施区間

- 狩野川  
左岸: 静岡県伊豆市修善寺字飯塚290番1地先の修善寺橋から海まで  
右岸: 静岡県伊豆市柏久保字上ナメド555番3地先の修善寺橋から海まで
- 黄瀬川  
左岸: 静岡県駿東郡長泉町本宿字西ノ久根345番11地先寿橋から狩野川合流点まで  
右岸: 静岡県沼津市大岡北街道3022番7地先寿橋から狩野川合流点まで
- 大場川  
左岸: 静岡県三島市大場字城内2番1地先大場橋から狩野川合流点まで  
右岸: 静岡県三島市中島37番7地先大場橋から狩野川合流点まで
- 来光川  
左岸: 静岡県田方郡函南町仁田字三申552番1地先仁田橋から狩野川合流点まで  
右岸: 静岡県田方郡函南町仁田字堀之内167番10地先仁田橋から狩野川合流点まで
- 柿沢川  
左岸: 静岡県伊豆の国市長崎字新屋敷337番1地先長崎橋から来光川合流点まで  
右岸: 静岡県伊豆の国市長崎字橋戸93番1地先長崎橋から来光川合流点まで

(4) 算出の前提となる降雨

年超過確率1/30

- (狩野川流域 大仁地点より上流の48時間の総雨量403mm)
- (狩野川流域 徳倉地点より上流の48時間の総雨量315mm)
- (狩野川流域 黒瀬地点より上流の48時間の総雨量330mm)
- (黄瀬川流域 本宿地点より上流の48時間の総雨量195mm)
- (大場川流域 大場地点より上流の48時間の総雨量223mm)
- (来光川流域 蛇ヶ橋地点より上流の48時間の総雨量275mm)

※ここでの確率は、流量確率のことを示します。

(5) 河道条件: 現況(令和2年度末)

(6) 関係市町村 伊豆の国市、伊豆市、清水町、長泉町

(7) その他計算条件等

① 氾濫計算は、対象区間をおよそ25m間隔の格子(計算メッシュという)に分割して、これを1単位として水深を計算しているため、微地形による影響が反映できない場合があります。

② 洪水浸水想定区域は、氾濫計算結果から計算メッシュ毎の想定浸水位を算出し、隣接する計算メッシュとの連続性や連続盛土構造物(道路や鉄道の盛土など)等を考慮して図化しています。

※この浸水想定図は流域治水の推進を目的としたものであり、水防法に基づく図ではありません。

