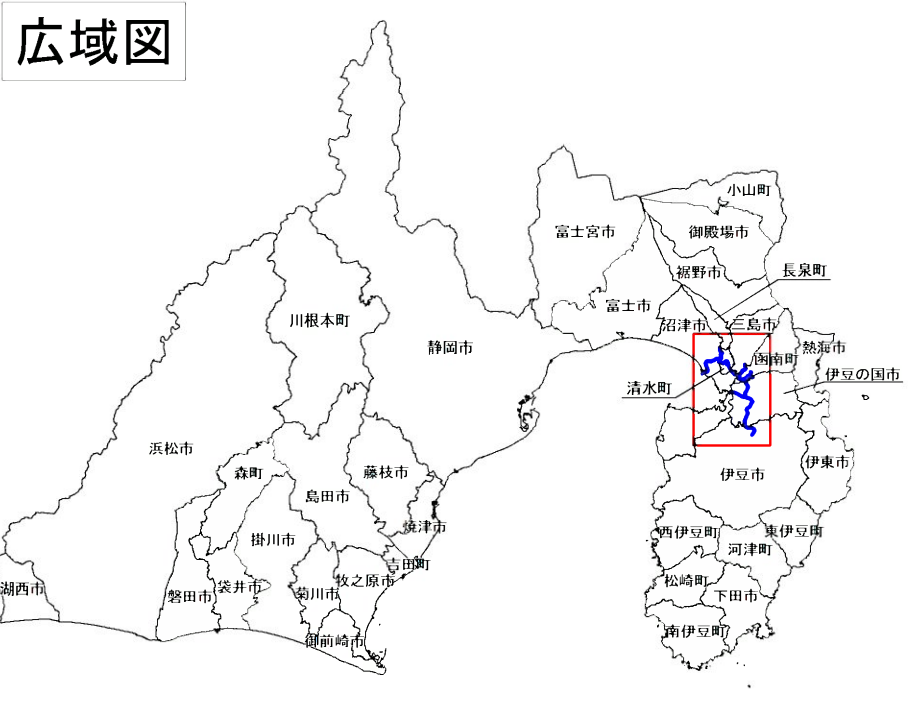
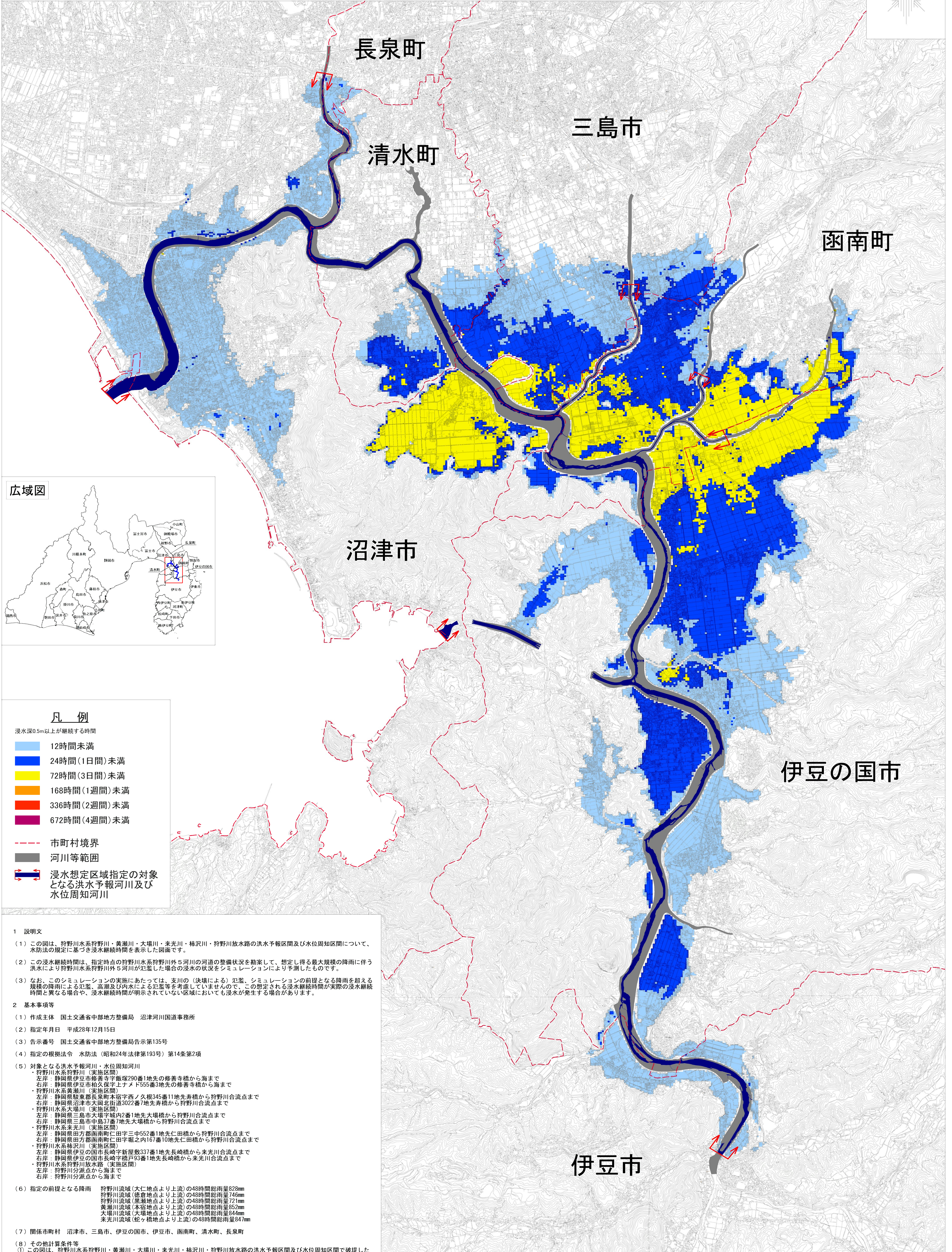
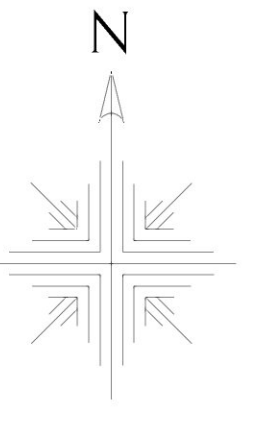


# 狩野川水系狩野川・黄瀬川・大場川・来光川・柿沢川・ 狩野川放水路洪水浸水想定区域図(浸水継続時間)



凡例	
浸水深0.5m以上が継続する時間	
Light Blue	12時間未満
Blue	24時間(1日間)未満
Yellow	72時間(3日間)未満
Orange	168時間(1週間)未満
Red	336時間(2週間)未満
Dark Red	672時間(4週間)未満
Red dashed line	市町村境界
Grey line	河川等範囲
Blue arrow	浸水想定区域指定の対象となる洪水予報河川及び水位周知河川

1 説明文

(1) この図は、狩野川水系狩野川・黄瀬川・大場川・来光川・柿沢川・狩野川放水路の洪水予報区間及び水位周知区間について、水防法の規定に基づき浸水継続時間を表示した図面です。

(2) この浸水継続時間は、指定時点の狩野川水系狩野川外5河川の河道の整備状況を勘案して、想定し得る最大規模の降雨に伴う洪水により狩野川水系狩野川外5河川が氾濫した場合の浸水の状況をシミュレーションにより予測したものです。

(3) なお、このシミュレーションの実施にあたっては、支川の(決壊による)氾濫、シミュレーションの前提となる降雨を超える規模の降雨による氾濫、高潮及び内水による氾濫等を考慮していませんので、この想定される浸水継続時間が実際の浸水継続時間と異なる場合や、浸水継続時間が明示されていない区域においても浸水が発生する場合があります。

2 基本事項等

(1) 作成主体 国土交通省中部地方整備局 沼津河川国道事務所

(2) 指定年月日 平成28年12月15日

(3) 告示番号 国土交通省中部地方整備局告示第135号

(4) 指定の根拠法令 水防法(昭和24年法律第193号)第14条第2項

(5) 対象となる洪水予報河川・水位周知河川

- ・狩野川水系狩野川(実施区間)  
左岸：静岡県伊豆市修善寺字飯塚290番1地先の修善寺橋から海まで  
右岸：静岡県伊豆市柏久保字上ナメト555番3地先の修善寺橋から海まで
- ・狩野川水系黄瀬川(実施区間)  
左岸：静岡県駿東郡長泉町本宿字西ノ久根345番11地先寿橋から狩野川合流点まで  
右岸：静岡県沼津市大岡北街道3022番7地先寿橋から狩野川合流点まで
- ・狩野川水系大場川(実施区間)  
左岸：静岡県三島市大塚字城内2番1地先大塚橋から狩野川合流点まで  
右岸：静岡県三島市中島37番7地先大塚橋から狩野川合流点まで
- ・狩野川水系来光川(実施区間)  
左岸：静岡県田方郡函南町仁田字三申552番1地先仁田橋から狩野川合流点まで  
右岸：静岡県田方郡函南町仁田字堀之内167番10地先仁田橋から狩野川合流点まで
- ・狩野川水系柿沢川(実施区間)  
左岸：静岡県伊豆の国市長崎字新屋敷337番1地先長崎橋から来光川合流点まで  
右岸：静岡県伊豆の国市長崎字橋93番1地先長崎橋から来光川合流点まで
- ・狩野川水系狩野川放水路(実施区間)  
左岸：狩野川分派点から海まで  
右岸：狩野川分派点から海まで

(6) 指定の前提となる降雨

- 狩野川流域(大仁地点より上流)の48時間総雨量828mm
- 狩野川流域(徳倉地点より上流)の48時間総雨量746mm
- 狩野川流域(猪瀬地点より上流)の48時間総雨量721mm
- 黄瀬川流域(本宿地点より上流)の48時間総雨量852mm
- 大場川流域(大場地点より上流)の48時間総雨量844mm
- 来光川流域(蛇ヶ橋地点より上流)の48時間総雨量847mm

(7) 関係市町村 沼津市、三島市、伊豆の国市、伊豆市、函南町、清水町、長泉町

(8) その他計算条件等

① この図は、狩野川水系狩野川・黄瀬川・大場川・来光川・柿沢川・狩野川放水路の洪水予報区間及び水位周知区間で破壊した場合の洪水浸水想定区域等を図示しています。

② この図は、狩野川水系狩野川外5河川を一定の条件で破壊させたときの氾濫解析計算結果を基に作成したものです。

③ 氾濫計算は、対象区間をおよそ25m間隔の格子(計算メッシュという)に分割して、これを1単位として水深を計算しているため、微地形による影響が反映できない場合があります。

1:25000  
500 0 500 1000 1500m