



鈴鹿川通信

国土交通省中部地方整備局
三重河川国道事務所
鈴鹿川出張所
第27号
令和元年 7月発行



1. 排水ひ管の改修工事を実施しています

鈴鹿川派川では、三重県が実施している南部浄化センターの処理施設の増設工事に伴い、排水ひ管の改修工事を平成30年10月から実施しています。

南部浄化センターから排出される排水量の能力アップに対応できるひ管をつくと同時に、鈴鹿川派川の河川整備として高潮堤防を造っています。令和元年10月頃に完成の予定です。



平成30年 10月上旬（着工前）



令和元年 6月下旬（施工中）



安全第一・笑顔で完成まで頑張ります！！
環境に詳しい専門の方に協力して頂きながら、
生物が住みやすくなるように水路やワンドを
造りました。



施工者：信藤建設（株）
現場代理人：辻



2. 堤防の築堤工事が終了しました

鈴鹿川の洪水対策として、鈴鹿市和泉町の鈴鹿川本川右岸堤防（平和橋上流）の築堤工事を平成30年10月から実施し、令和元年6月末で終了しました。

引き続き、当該工事の上流側の堤防を整備する予定であり、7月から測量調査や地質調査を実施します。



平成30年 10月下旬（着工前）



令和元年 6月下旬（完了）



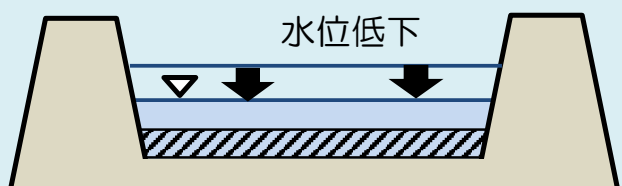
地域の皆様に安全と安心を感じて頂けるよう
努力しました！！

施工者：岡田工業（株）
現場代理人：小西

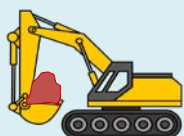


3. 河道掘削を継続しています

河道掘削工事は、洪水時の水位を低下させるために、河川内の土砂を取り除く工事です。平成30年6月から鈴鹿川本川（河口から小倉橋まで）の河道掘削を実施しています。鈴鹿川派川河口部及び鈴鹿川派川分流部の河道掘削にも順次着手して行く予定です。



掘削範囲



河道掘削範囲

4. 河川敷地の安全利用点検を実施しました

河川を訪れた人が安全に利用出来るよう、河川の利用者が増えるゴールデンウィーク前の4月25日に、危険な箇所がないかを河川管理者として確認しました。近年では、ゲリラ豪雨等で急に水位が上がることがあります。また、下流では雨が降っていなくても、上流で降ることで下流の水位が上がることがあります。雨や川の状況に注意しながら、たくさんの方に安全に楽しく利用していただきたいと思います。



平成31年4月25日 点検の様子



今年の点検箇所

位置	点検箇所
鈴鹿川派川左岸 河口より0.0km～0.2km地点	新五味塚橋付近河道
鈴鹿川左右岸 河口より1.6km～2.0km地点	磯津橋付近河道
鈴鹿川右岸 河口より3.0～3.2km地点	鈴鹿川緑地
鈴鹿川右岸 河口より4.4km～4.8km地点	運動広場
鈴鹿川左岸 河口より5.2km～5.6km地点	多目的広場
内部川右岸 合流点より4.0km～4.2km地点	新矢矧橋付近河道
鈴鹿川右岸 河口より8.4km～11.0km地点	鈴鹿川自転車道(定五郎橋～木田橋) 第2頭首工付近河道
鈴鹿川右岸 河口より11.2km～13.0地点	鈴鹿川河川緑地～庄野橋付近高水敷
鈴鹿川左岸 河口より21.6km地点	JR鈴鹿川橋梁付近河道
鈴鹿川左岸 河口より25.4km地点	R25亀山大橋付近河道
鈴鹿川左岸 河口より27.4km～27.6km地点	亀山市河川公園

5. 排水ひ門や取水堰等の点検を実施しました

5月23日に、出水期（洪水が発生しやすくなる6月1日～9月30日）に備えて、河川に設けられた排水ひ門や取水堰等の工作物について、洪水時の安全性が確保されているかを、施設管理者等と合同で点検しました。

通常の点検は月1回～2回各施設管理者にて行っていますが、合同点検は年1回この時期に、鈴鹿川に設置されている131施設を数年に1回の頻度で点検するよう実施しており、今年は下表の14施設を実施しました。



令和元年5月23日 点検の様子

今年の点検施設

位置	施設名
鈴鹿市内	第1頭首工用水ひ管
	第2頭首工用水ひ管
	鈴鹿川第1頭首工
	鈴鹿川第2頭首工
	和泉第2排水ひ管
	北一色用水ひ管
四日市市内	前川橋
	北五味塚用水ひ管
亀山市内	東台用水ひ管
	海本用水ひ管
	中山排水管
	海本揚水機
	守口揚水機
	鍋田揚水機

6. 重要水防箇所の合同巡視を実施しました

5月28日に、出水期（6月1日～9月30日）に備えて、四日市市、鈴鹿市、亀山市の消防団・消防隊員及び市役所職員と、洪水時に特に注意して巡視・確認すべき箇所（鈴鹿川重要水防箇所）確認をしました。

重要水防箇所のうち3箇所については、現地で巡視ポイント等について確認しました。



令和元年5月28日 説明会の様子



令和元年5月28日 現場巡視の様子

☆ 重要水防箇所は、以下の三重河川国道事務所のホームページから確認することができます。
<http://www.cbr.mlit.go.jp/mie/river/defense/index.html>
 または、「三重河川国道 重要水防箇所」で検索

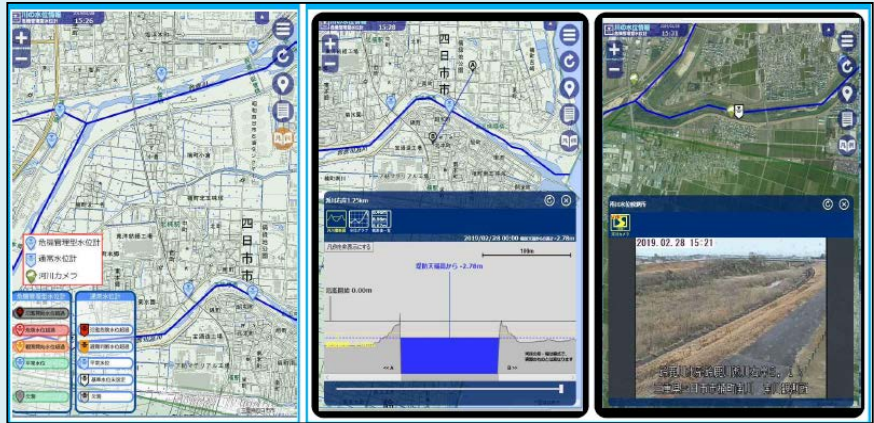


7. 危機管理型水位計を設置しました

昨年度、鈴鹿川に低コストの水位計（危機管理型水位計）を設置しました。
 どなたでもスマートフォン・タブレット・PC等から「川の水位情報」サイトで①危機管理型水位計の水位データ、②通常水位計の水位データ、③河川カメラ画像を閲覧することができます。
 ☆アクセスはこちらから → <https://k.rever.go.jp/>（パソコン・スマートフォン共通）



設置状況



「川の水位情報」サイト

8. 堤防刈草の無料配布を行っています

鈴鹿川において、堤防の変状を早期に発見し、安全性を保つことなどを目的に、毎年5月～12月頃にかけて1回～2回の堤防除草を行っています。昨年度は約1700トンの刈草が発生しました。
 刈草の焼却処分によるCO2の削減や有機物循環利用の推進のため、有効利用していただける方に無料で配布する取り組みを行っています。
 刈草は無農薬であるため、堆肥の副資材、畑の敷材、家畜の飼料などに是非ご利用ください。



除草の様子



利用者による積み込みの様子

- 刈草配布全般について。
 鈴鹿川出張所 電話 059-345-5593 担当: 中本、柏原
- 現在の除草箇所の問い合わせについて。
 四日市担当 (株)久志本組 電話059-331-6101 担当: 生川
 鈴鹿・亀山担当 朝日土木(株) 電話 059-331-1148 担当: 加藤

★ 刈草無料配布の申し込み用紙は、以下の三重河川国道事務所ホームページからダウンロード出来ます。
http://www.cbr.mlit.go.jp/mie/river/grass_clipping/karikusa.html
 または、「三重河川国道 刈草」で検索

※鈴鹿川・鈴鹿川派川・内部川・安楽川に関することについてご意見やご要望がありましたら下記の連絡先までお願いします。

◇所在地（鈴鹿出張所）
 〒510-0874
 四日市市河原町 1962-2
 （鈴鹿橋（旧23号）より東側堤防沿い）
 ◇お問い合わせ
 電話 059-345-5593
 FAX 059-346-4907
 ◇国土交通省三重河川国道事務所のホームページ
<http://www.cbr.mlit.go.jp/mie/>



鈴鹿出張所のシンボル

鈴鹿川水系をよく見ると「鹿」の形状が現れます。鈴鹿出張所は鹿の心臓部に位置し、鈴鹿川流域に安全、安心を届け、活力を送りたいとの希望を込めて、「鹿の躍動する姿」と管理区間である「鈴鹿川・鈴鹿川派川・内部川・安楽川」を合成させたイラストを鈴鹿出張所のシンボルとしています。

