

場所 (番号)	連絡日	報告内容	写真	対応状況
	4月1日(水)～ 4月8日(水)	<p>異常なし(新宮川橋施工の様子)</p> <p>◎4月2日 昨日、宮川出張所に3月の報告書を提出する。本日、度会橋～宮川橋～JR鉄橋、異常なし。～宮川親水公園、新宮川橋の橋脚工事をやっている。P1～P5は宮川右岸に完了済、異常なし。左岸はP6、P7、P8の工事である。今日は珍しく、全てP6、P7、P8にマテリアルロックが設置されていた。いつもは週替わりに、P6・P7と、P6・P8と、P7・P8に入れ替わる。P6、P7、P8のそれぞれに特大クレーン車が設置されて、各所にシャベルカー、フォークリフト、散水車、小型クレーン車等が設置されている。汁谷川水門の工事、3月で完了。近鉄鉄橋～豊浜大橋～宮川大橋～磯緊急時土壌ブロック置き場～磯船着き場～磯町津波避難所～御園町飛び地～榎原町船着き場～榎原河口(車が3台、別々に休憩していた。散歩者1名。)その他異常なし。</p> <p>◎4月6日 度会橋～宮川橋～JR鉄橋、異常なし。宮川親水公園、新宮川橋の橋脚工事中。本日はマテリアルロックが、P6、P7、P8に全て取り付けられていた。大型クレーン車も全てに設置。各種の機械類、作業員、警備員についても、前回同様に稼働していた。汁谷川水門～近鉄鉄橋～豊浜大橋～宮川大橋(学生風の男子2名が、そろって釣りをしていた)～磯船着き場～磯町津波避難所～御園町飛び地～榎原町船着き場(漁に出ているのか舟が半分ほどであった)～榎原河口(別々に2名釣りをしていた。車が2台、休憩中)その他異常なし。</p>	—	—
	4月9日(木)～ 4月15日(水)	<p>異常なし(①新宮川橋施工の様子②親水公園の利用状況)</p> <p>◎4月9日 度会橋～宮川橋～JR鉄橋、異常なし。宮川親水公園、新宮川橋の橋脚工事。本日は、P6、P7、にマテリアルロック。P8に無し。定期的に、変更がある。従来どうりP6、P7、P8には、大型クレーン車が設置されている。各種機械類、シャベルカー、大型フォークリフト、散水車、小型フォークリフト等が、設置場所は変更があるが全て置いてある。汁谷川水門、近鉄鉄橋～豊浜大橋～宮川大橋～磯船着き場～磯町津波避難所～御園町飛び地～榎原町船着き場～榎原河口(車の休憩は2台。女性の1人が犬の散歩をしていた。糞の処理袋を持っていなかった。他に男性1名が散歩していた。)その他、異常なし。</p> <p>◎4月13日 度会橋～宮川橋、JR鉄橋、異常なし。宮川親水公園、新宮川橋の橋脚工事。本日は、マテリアルロックの設置は、P6、P7。大型クレーン車はP6、P7、P8に設置。その他の機械類も通常どうり置いてあった。作業員、警備員(本日は、女子の警備が居た)その他は、いつもどうり。汁谷川水門～近鉄鉄橋～豊浜大橋～宮川大橋～磯船着き場～磯町津波避難所～御園町飛び地～榎原町船着き場～榎原河口、特に異常なし。</p>	—	—

	<p>4月16日(木)～ 4月22日(水)</p>	<p>異常なし(①劣化看板②新宮川橋施工の様子) ◎4月16日 度会橋～(犬連れの散歩者。糞処理の袋を持っていた。)(写真㉗、堤防のバス標識が不鮮明。写真①、河川管理用の案内標示が不鮮明。写真②、宮川橋入り口の標示。写真③、親水公園の案内標示版が不鮮明。)宮川橋～JR鉄橋、異常なし。宮川親水公園、新宮川橋の橋脚工事。本日、P6マテリアルロック無し。大型クレーン車は、P6、P7、P8に有り。P7、マテリアルロックが稼働不鮮明。P8、マテリアルロックが無し。3本の橋脚中、P8は半分橋脚が出来上がり、3本の中では最も進んでいる。その他の機械類も、通常どおり設置、稼働し、作業員、警備員も通常どおり。汁谷川水門～近鉄鉄橋～豊浜大橋～宮川大橋(別々に2人散歩中)～磯船着き場～磯緊急時使用土嚢ブロック置き場～磯町津波避難所(土手下の道に散歩者が別々に2人)～御園町飛び地～榎原町船着き場～榎原河口(土手に散歩者が別々に2人、犬の散歩者1人、糞の処理なし。単車で休憩2人、話をしていた。国土交通省の調査員が工事の下見をしていた。)その他の異常なし。 ◎4月20日 度会橋～宮川橋～JR鉄橋、異常なし。宮川親水公園、新宮川橋の橋脚工事。本日は、マテリアルロックがP7のみ。その他の機械類も、通常どおり設置されていた。作業員、警備員もいつもどおり。汁谷川水門～近鉄鉄橋～豊浜大橋～宮川大橋～磯船着き場～磯町津波避難所～御園町上条(分かれ道の榎原より、黄色いゴミ袋が捨ててあり、ペットボトル、缶、瓶、黄色いバケツは表示灯にかぶせてあった。)～榎原町船着き場～榎原河口その他の異常なし。</p>	<p>写真一㉗ ①②③ (下段)</p>	<p>河川管理用 通路を示す看 板について は、維持工事 で対応予定</p>
	<p>4月23日(木)～ 4月30日(木)</p>	<p>異常なし(新宮川橋施工の様子) ◎4月23日 度会橋～宮川橋～JR鉄橋、異常なし。宮川親水公園、新宮川橋の橋脚工事。P6、P7、P8の工事の様子。設置機械は従来どおりで工事中であった。汁谷川水門、工事無し。近鉄鉄橋～豊浜大橋～宮川大橋～磯船着き場～磯町津波避難所～榎原船着き場～榎原河口、異常なし。 ◎4月30日 度会橋～宮川橋～JR鉄橋、異常なし。宮川親水公園、新宮川橋の橋脚工事。P6、P7、P8、クレーン撤去。土嚢等、ダンプで全て撤去中。汁谷川水門～近鉄鉄橋～豊浜大橋～宮川大橋～磯船着き場～磯町避難場所～榎原町船着き場～榎原河口その他異常なし。</p>	<p>—</p>	<p>—</p>

ア



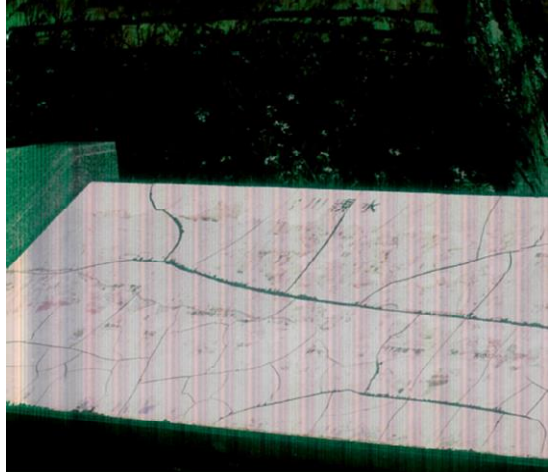
イ



ウ



エ



宮川水系宮川左岸(度会橋付近～岩出水位観測所付近)

河川愛護モニター報告

場所 (番号)	連絡日	報告内容	写真	対応状況
①	4月1日(水)	異常なし(宮川の桜の様子) ・①川端堤防 尾崎琴堂の桜満開。対岸の宮川堤桜も綺麗！。	写真-㉗ (下段)	—
②③	4月7日(火) 4月9日(木)	異常なし(水辺の楽校の利用状況 堤防整備工事後の様子) ・②水辺の楽校 山の新緑が鮮やかになってきています。テント・ターフ“ゼロ”車は4台！ ・③河川敷工事後 貼った芝が青々してきました。直に草ボーボーになりますね！	写真-㉘㉙ (下段)	—
①②	4月22日(水) 4月24日(金)	異常なし(度会橋工事の様子 水辺の楽校の散策路の様子) ・①度会橋補強工事 原状復旧工事も日々どんどん進んでいます。せき止められた川の流れが一部開放されました。 ・②水辺の楽校 竹林の小径、歩いてみました。直ぐ行き止まりですが、どのように整備されるのでしょうか。キャンパー2組。	写真-㉚㉛ (下段)	—
④	4月26日(日)	異常なし(ポイ捨てゴミ回収) ・④河川敷遊歩道 雑草が茂って、ゴミが目立たなくなってきました。ポイ捨てゴミ、プチ回収。	写真-㉜ (下段)	—

(別紙1)

ア



尾崎琴堂の桜満開。
対岸の宮川堤桜も綺麗！

イ



山の新緑が鮮やかになってきています。
テント・ターフ"ゼロ" 車は4台！

ウ



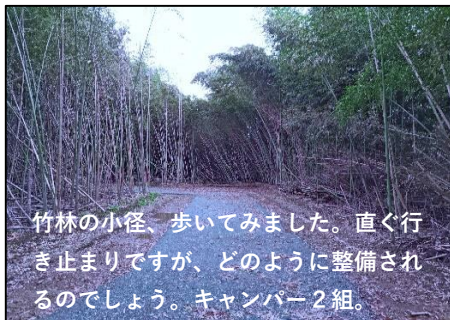
貼った芝が青々してきました。
直に草ボーボーになりますね！

エ



原状復旧工事も日々どんどん進んでい
ます。せき止められた川の流れが一部
開放されました。

オ



竹林の小径、歩いてみました。直ぐ行
き止まりですが、どのように整備され
るのでしょうか。キャンパー2組。

カ



雑草が茂って、ゴミが目立たなくなっ
てきました。ポイ捨てゴミ、プチ回収。

宮川水系宮川右岸(JR参宮線宮川橋梁付近～南勢水道宮川水管橋下流付近)

河川愛護モニター報告

場所 (番号)	連絡日	報告内容	写真	対応状況
⑤	4月3日(金)	異常なし(宮川堤の桜の様子) 宮川の堤防の桜も満開で、たくさん車と人でいっぱいである。 ゴミ等は無しで、きれいである。	写真-⑦ (下段)	-
⑥⑦	4月17日(金)	異常なし(宮川堤の河川敷の様子) お木曳の貯水場ができ、宮川の公園も桜が満開で、きれいで、ゴミ等もなく、宮川の工事も順調で人に十分気をつけて、作業をしていた。	写真-①② (下段)	-
⑧	4月27日(月)	異常なし(降雨後の河川の様子) 26日の夜の雨でかなり増水し、茶色く濁っているが、堤防等のゴミも無く、異常なしでした。	写真-③ (下段)	-

⑦



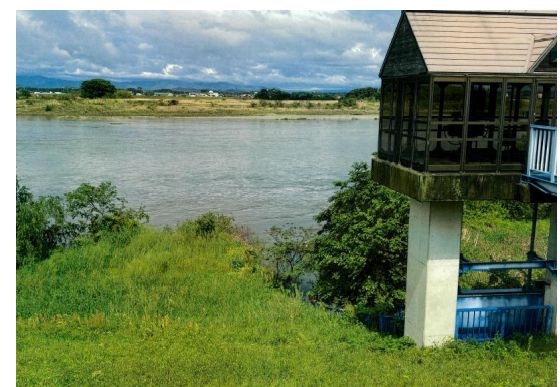
②



①



③



【宮川水系】

宮川①②③

