

雲出川水系波瀬川左岸(龍天橋付近～JR名松線波瀬川第三橋梁付近)  
波瀬川右岸(龍天橋付近～八太橋付近)

河川愛護モニター報告

場所 (番号)	連絡日	報告内容	写真	対応状況
①	4月2日(木)	異常なし 1. 1km 濁り水。橋工事。川表。水タンク車、クレーン車、車両2台駐車作業中。 1. 2km カメ1匹。 1. 7km 桜の花弁が浮いていた。 1. 8km 川底の石が見える。菜花が咲いていた。左岸、桜の花が咲いて美しい。 1. 9km 川表、農業用水使用のポンプ場コンクリートが設置されていた。 2. 9km 桜の花が満開。 3km地点 水位流量観測所。水位測定員3名作業中。		—
②	4月6日(月)	異常なし 1. 1km 左岸。橋にガードマン1名、小学生整列下校。高速橋、コンクリートミキサー車、ホース車作業中。両岸の天端鎖開放。川表、水タンク車3台。右岸、車両1台駐車。 1. 4km 右岸車両1台駐車。大人1名休憩。 1. 6km 可動ゴム堰閉鎖。農業用水に使用。 2. 0km ツバキの赤い花が浮いて目立つ。 2. 5km、2. 9km、3. 2kmの桜が満開で美しい。 3. 6km 車両駐車。大人1名休憩。 4. 6km 色コイ1匹		—
③	4月10日(金)	異常なし 1. 1km 濁り水。左岸水タンク車、車両駐車2台。 1. 2km 右岸、小学生整列下校。車両駐車1台。 1. 6km 可動ゴム堰開放。農業用水なし。 1. 7km 左岸、車両1台駐車。 2. 0km 清流。川底の石が見える。コイ4匹以上。右岸、大人2名犬の散歩。左岸、大人1名犬の散歩、車両1台駐車。 3. 2km 濁り水。コイ2匹以上。		—

④	4月14日(火)	<p>異常なし</p> <ol style="list-style-type: none"> <li>1. 1km 両岸天端鎖開放。橋工事。左岸、車両1台駐車。鉄骨取り外し作業中。右岸、車両1台、川表車両3台駐車。</li> <li>1. 4km 右岸、車両1台駐車。大人1名散歩。</li> <li>2. 0km 清流。川底の砂が見える。赤と白のコイ1匹、黒コイ10匹以上。</li> <li>2. 5km 杭の横。車線分離標3本、コンクリート1本。</li> <li>3. 0km 長い鉄の板。</li> <li>4. 2km 清流。川底の砂が見える。スッポン1匹。</li> </ol>		—
⑤	4月24日(金)	<p>異常なし</p> <ol style="list-style-type: none"> <li>1. 1km 濁り水。川表車両3台、水タンク車駐車。</li> <li>1. 2km 大人1名、草刈作業。左岸車両1台駐車。</li> <li>1. 6km 堰にプラスチック箱。可動ゴム堰閉鎖。農業用水に使用。左岸農業者、車両1台駐車。</li> <li>1. 8km 右岸護岸カメ1匹。濁り水にカイツブリ1羽。</li> <li>3. 2km 川表、崖から倒れてきた大きな樹木。</li> <li>3. 6km 左岸車両1台駐車、大人1名休憩。</li> </ol>		—

雲出川水系中村川右岸(近鉄大阪線橋梁付近～島田橋付近)

河川愛護モニター報告

場所 (番号)	連絡日	報告内容	写真	対応状況
⑥	4月2日(木)	異常なし ・中川水門水位標 70cm。 ・桜づつみ満開だった。 ・古田井堰堤 "分水"はまだだった。 ・大谷川水位標・大谷川水門水位標 50cm。 ・一志橋 上では大きな鯉が6匹。浅瀬を泳いでいた。 ・島田橋水位計 70cm。	—	—
⑦	4月9日(木)	異常なし ・島田橋水位計 52cm。 ・一志橋 ここから上下流を見渡した。下流では満々と水を貯めていた。 ・大谷水門水位標 25cm ・ゴム堰、須賀井用水 須賀井用水に"分水"が始まっていた。 ・古田井堰 ほぼ100%の中村川の水が堰き止められ、用水路に供給していた。 ・中川水門水位標	—	—
⑧	4月16日(木)	異常なし ・島田橋水位計 70cm。 ・大谷川水位標、大谷川水門水位標 50cm。 支流の大谷川は田植えの影響で川が濁り、中村川に合流していた。 ・小川橋 夕刻"桜づつみ"が葉桜の下、下流の整備された河川敷では、親と子がそれぞれ犬と散歩していた。 ・中川水門水位標 57cm。	—	—
⑨	4月23日(木)	異常なし ・中川水門水位標 38cm。 小川橋の橋脚補強工事が終了。雨の中重機が土手の補修をしていた。 ・古田井堰堤 この場所は渇水気味。用水へも水の供給も「なし」だった。 ・ゴム堰 この堰で貯めた中村川の水は須賀井用水に供給していた。 ・大谷川水位標、水門水位標 水位は赤い太線より5cm下を示していた。 ・島田橋水位計 58cm 一日中雨で中村川は増水しているのでは？と思いきや。実際は渇水気味?! 下の古田井堰堤はこの用水に供給する水はなかった。(写真㉗)上のゴム堰は中村川の水をこの用水に送っていた。(写真㉘)更にその上の一志橋の堰堤も左岸の用水に水を送っていた。(写真㉙)この時期、中村川の水は農業用水に流れていた。	写真—㉗㉘㉙ (下段)	—

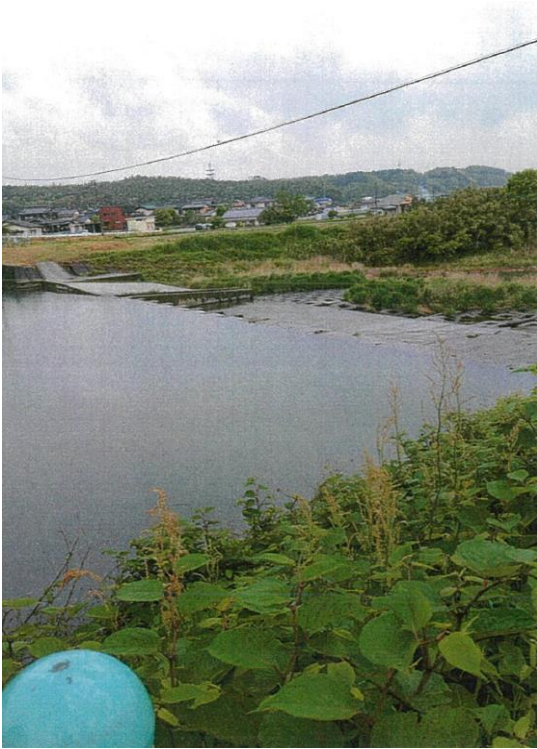
ア



イ

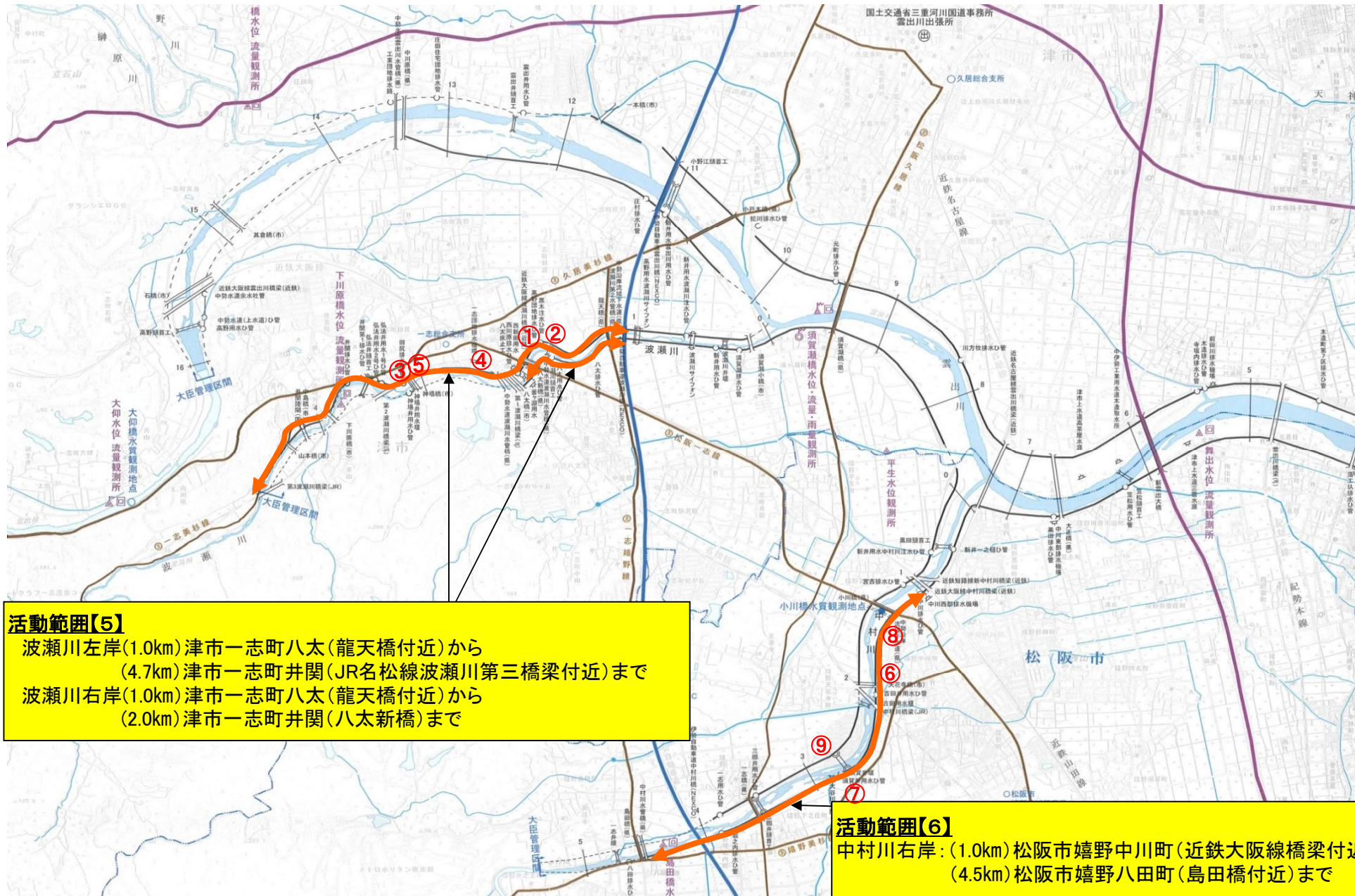


ウ



# 【雲出川水系】

## 中村川① 波瀬川①



**活動範囲【5】**  
波瀬川左岸(1.0km)津市一志町八太(龍天橋付近)から  
(4.7km)津市一志町井関(JR名松線波瀬川第三橋梁付近)まで  
波瀬川右岸(1.0km)津市一志町八太(龍天橋付近)から  
(2.0km)津市一志町井関(八太新橋)まで

**活動範囲【6】**  
中村川右岸:(1.0km)松阪市嬉野中川町(近鉄大阪線橋梁付近)から  
(4.5km)松阪市嬉野八田町(島田橋付近)まで