

## 宮川水系宮川左岸(宮川河口付近～度会橋付近)

## 河川愛護モニター報告

| 場所<br>(番号) | 連絡日                     | 報告内容   | 写真                           | 対応状況 |
|------------|-------------------------|--|------------------------------|------|
|            | 12月1日(月)～<br>12月8日(月)   | <p>異常なし</p> <p>◎12月1日 度会橋～宮川橋。本日は、12月度最初の報告です。特に異常はなかった。小俣親水公園の新宮川橋の橋柱工事が進み、今日は、クレーン車3台、シャベルカー2台、ダンプカーの出入り有り。警備員が旗を振っていた。これからどんどん進んでいこうだ。写真㊦、写真㊧、写真㊨、参照。汁谷川水門の工事 auch 進み、クレーン車は終了して、水門工事が作業員により、稼働していた。写真㊩、参照。近鉄陸橋～豊浜大橋～宮川大橋～磯町津波避難所～榎原町船着き場～榎原河口、等その他異常なし。</p> <p>◎12月4日木曜日 度会橋～宮川橋、異常なし。小俣親水公園の新宮川橋の橋柱工事、今日はまた一段と工事が進み、クレーン車、大、3台、小1台、シャベルカーが1台、フル活動。ダンプカーの動きは無し。汁谷川水門、クレーン車無し。作業員の作業、稼働中。近鉄鉄橋～豊浜大橋～宮川大橋～磯船着き場～磯町津波避難所～榎原町船着き場～榎原河口(堤防に車が3台離れて休憩していた。散歩者、別々に3名)その他異常なし。</p> <p>◎12月8日 度会橋～宮川橋。異常なし。小俣親水公園の新宮川橋の橋柱、今日は、クレーン車3台、新たに細長いタンクが2台有り。本格的に、P6・P7・P8の橋柱が周りを鉄線の橋柱の太さに組まれた中に生コン車から、コンクリートが流し込まれ、はみ出た生コンを2台のタンクで外に組みだしている。汁谷川水門、今日は工事無し。近鉄鉄橋～豊浜大橋～宮川大橋～磯船着き場～磯町津波避難所～榎原町船着き場～榎原河口(散歩者、二名の女性が堤防道路によく糞がしてあるとの事。犬ではなく、他の動物みたいとの事。魚釣り2名、休憩の車3台)その他異常なし。</p> | <p>写真－㊦<br/>㊧㊨㊩<br/>(下段)</p> | —    |
|            | 12月9日(火)～<br>12月15日(月)  | <p>異常なし</p> <p>◎12月11日 度会橋～宮川橋、変化なし。小俣親水公園。クレーン車3台、P6P7P8に沿い、4台の小型が親水公園内に、分散して置かれていた。散水車が3台が稼働していた。ニューマチックケーソン装置、新たに設置。警備員2名、旗振り。汁谷川水門工事はまだ材料搬入の段階か、作業は動き無し。近鉄鉄橋～豊浜大橋～宮川大橋～磯船着き場～磯町津波避難所～榎原町船着き場～榎原河口、異常なし。</p> <p>◎12月15日 度会橋～宮川橋、異常なし。小俣親水公園、クレーン車、大3台、P6・P7・P8に、小型4台が分散して置かれていた。散水車3台、ニューマチックケーソン新設備設置。汁谷川水門、今日は工事無し。近鉄鉄橋～豊浜大橋～宮川大橋～磯船着き場(背広姿の人7人が、帳面を持ち、談合中。工事でもやるのか?)～磯町津波避難所～榎原町船着き場～榎原河口(水位計を工事人が調査していた。その他魚釣り2名、別々に、土手に4台、車が休んでいた。)以上異常なし。</p>   | —                            | —    |
|            | 12月16日(火)～<br>12月23日(火) | <p>異常なし</p> <p>◎12月18日 度会橋～宮川橋、異常なし。小俣親水公園、クレーン車、大3台、順調に進んでいる。警備員2名、旗を振っていた。汁谷川水門。クレーン無し。水門に入り、工事者が工事をやっていた。近鉄鉄橋～豊浜大橋～宮川大橋～磯船着き場～磯町津波避難所～榎原町船着き場～榎原河口、異常なし。</p> <p>◎12月22日 度会橋～宮川橋、異常なし。小俣親水公園の新宮川橋の橋柱工事、P6・P7・P8の3橋柱が順調に進んでいる。それぞれに、大きなクレーン車が付き、工事を進めている。それぞれにシャベルカーが付き、シャベルカーは他にも4台置いてあった。他にも散水車3台等が置かれてあった。橋柱に使う、鉄のリングが20個ほど準備されていた。汁谷川水門、内部工事中、近鉄鉄橋～豊浜大橋～宮川大橋～磯船着き場～磯町津波避難所～榎原町船着き場～榎原河口、異常なし。</p>   | —                            | —    |

|  |                         |   |  |   |
|--|-------------------------|---|--|---|
|  | 12月24日(水)～<br>12月31日(水) | 異常なし<br>◎12月25日 度会橋～宮川橋、異常なし。小俣親水公園の新宮川橋の橋柱工事、順調に進んでいる。P6・P7・P8それぞれに、前回のモニターと同じく、順調に進んでいるようだ。その他の機械類、道具類も計画どおり進んでいるようだ。警備員が旗を振っていた。いかがですかと聞いたら、順調のようですとの事であった。汁谷川水門、内部工事中のようだ。近鉄鉄橋～豊浜大橋～宮川大橋(1名、自転車で来て、魚釣りをやっていた。)～磯船着き場～磯町津波避難所～榎原町船着き場～榎原河口(自動車の人が休憩していた。)、その他異常なし。 |  | — |
|--|-------------------------|---|--|---|

ア



イ



ウ



エ



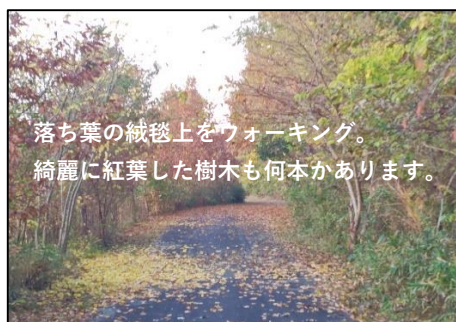
## 宮川水系宮川左岸(度会橋付近～岩出水位観測所付近)

## 河川愛護モニター報告

| 場所<br>(番号) | 連絡日                   | 報告内容   | 写真             | 対応状況 |
|------------|-----------------------|--|----------------|------|
| ①          | 12月2日(火)              | 異常なし<br>・①中須河川敷遊歩道<br>落ち葉の絨毯上をウォーキング。綺麗に紅葉した樹木も何本かあります。  | 写真-㊦<br>(下段)   | —    |
| ①②<br>③    | 12月6日(土)<br>12月10日(水) | 異常なし<br>・①中須河川敷遊歩道<br>今期一番の冷え込みで、川霧発生。手袋していても手が凍るくらい冷たいです。<br>・②中須河川敷<br>堤防に鹿が死んでいるのを発見。車にはねられたのか？<br>宮川出張所へ連絡。(12/11 処理対応済、確認)<br>・③水辺の楽校<br>スキの穂が太陽の光でキラキラ輝いています。キャンパー3組。玉城町の軽トラも巡回していました。 | 写真-㊩㊪㊫<br>(下段) | —    |
| ③④         | 12月18日(木)             | 異常なし<br>・④度会橋、橋脚補強工事<br>川の流れを止めるなど、事前準備工程のほうが大変では！<br>・③水辺の楽校<br>青いバスがポツンと止まっています。キャンパーでしょうか？人影無し！！  | 写真-㊬㊭<br>(下段)  | —    |
| ⑤          | 12月23日(火)             | 異常なし<br>・⑤中須河川敷工事状況<br>堤防法面に相当数の芝生が置かれています。芝貼り大変！&盛り土部分の仮舗装工事中。  | 写真-㊮<br>(下段)   | —    |
| ⑥          | 12月25日(木)             | 異常なし<br>・③水辺の楽校<br>直火使用、無くなりません！（直火痕跡3ヶ所有）キャンパー2組。   | 写真-㊯<br>(下段)   | —    |

(別紙)

ア



イ



ウ



エ



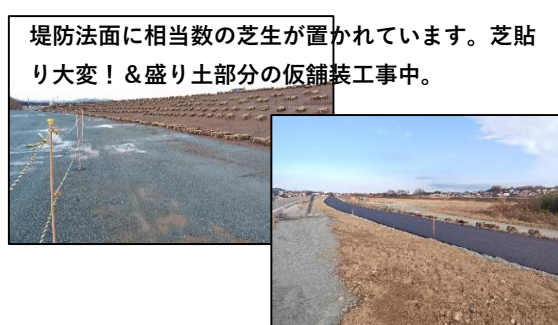
オ



カ



キ



ク





宮川水系宮川右岸(JR参宮線宮川橋梁付近～南勢水道宮川水管橋下流付近)

河川愛護モニター報告

| 場所<br>(番号) | 連絡日       | 報告内容  | 写真           | 対応状況 |
|------------|-----------|---|--------------|------|
| ⑥          | 12月8日(月)  | 異常なし<br>堤防等のゴミ、その他には異常はないが、堤防が出来てからの雑木が多いので、一回全部刈ってください。            | 写真－㍑<br>(下段) | —    |
| ⑦          | 12月22日(月) | 異常なし<br>度会橋下の工事では、歩く人にも十分配慮しているが、大型車には十分気をつけてください。                  | 写真－㍑<br>(下段) | —    |
| ⑧          | 12月23日(火) | 異常なし<br>今日は気温が高いので、カモの大群が羽を休めている様子を写真にとることができました。堤防等には、ゴミも無くきれいでした。 | 写真－㍑<br>(下段) | —    |

㍑



㍑



㍑





# 【宮川水系】

## 宮川①②③

