

場所 (番号)	連絡日	報告内容	写真	対応状況
①	10月1日～7日	<p>異常なし(中須町(伊勢まつりの臨時駐車場)の様子)</p> <p>◎10月2日川端、異常なし。中須の河原で9月30日にブルドーザーで工事をしていると報告をしたが、本日の状況は写真㊦の中須の入り口の河原が工事中で、本日は写真㊧に整地され、伊勢大祭り、10月7・8日の駐車場用に準備されていた。大祭りは東京ディズニーリゾートが協賛するとの事で、かなり大がかりな物になるようだ。9日は高柳等の催しのようだ。</p> <p>中須バス停の堤防から河原に下りる坂道は、宮川左岸愛護モニターの坂道の中でも、最も広く、幅も大きい。普段は通れないよう、鍵が掛かっている。ここも写真㊨土手の下のみが駐車場になる。今日は普段、鍵の掛かっている坂道が鍵を外してあった。河原方面で工事をしていた写真㊩写真㊪、ブルドーザーで採った土を、他の工事現場の盛り土に利用するとの、責任者の説明であった。</p> <p>◎10月5日川端、異常なし。大祭りの駐車場に利用する中須の河原は、写真㊫について、本日は工事が無かった。一応この形で終了なのか？写真㊬は白線で1台ずつの駐車区分が明確だが、写真㊭は白線の区分が無く、バス等の駐車のみを使用するのか？かなり広い場所なので、一般駐車も行うようなら白線の区分をしておかないと、トラブルの原因になる可能性がある。明日、駐車場工事の最終日との事で、明日も愛護モニターを行い確認する。</p> <p>昼田の水辺の楽校の入り口に、いせしま森林組合の車が2台駐車しており、河原方面で工事をしていた。岩出方面は異常なし。</p> <p>◎10月7日川端、異常なし。中須の河原の駐車場、宮川河川敷駐車場、写真㊮、車、駐車左右に40台、計約80台送迎のバス(シャトルバス)2台、写真㊯については利用無し。10月5日の報告で駐車区分の白線が引いてなく云々と書いたが、本日は白線が引かれていた。心配していたが、きちっとされていた。</p>	写真-㊦㊧㊨㊩㊪ (下段)	-

②	10月8日～15日	<p>異常なし(中須町(伊勢まつりの臨時駐車場)の様子)</p> <p>◎10月8日、川端異常なし。午前中、中須の河原の駐車場、宮川河川敷駐車場、左右に15台計30台。雨が降ってきたせいもあるが、昨日より出足が悪いようだ。シャトルバス2台であった。午後4時は駐車が増え、昨日と同じ約80台であった。</p> <p>愛護モニターの調査範囲外であるが、小俣町の宮川橋の下、宮川親水公園の駐車場には、昨日200台、本日は午前中75台が駐車されていた。午後4時時点で満車状態。約250台この駐車場がメインに指定されているとの事だが、道幅も狭く、駐車場の道も狭く、車の出し入れに関しては宮川河川敷が余裕もあり、写真①の駐車場は準備されたが全く利用無く、これからの駐車場に関しては、宮川河川敷をメイン駐車場にしたほうが望ましいのではないかと思います。</p> <p>◎10月9日、伊勢大祭りの期間は三連休の7・8・9日であったが、9日は高柳商店街が中心との事で、本日の中須の河原の宮川河川敷駐車場の利用は無かった。途中の川端等の異常なし。</p> <p>特に宮川愛護モニターには関係ないが参考に、小俣の宮川親水公園駐車場の利用もなく、警備員もいなかった。</p> <p>◎10月14日、川端等異常なし。本日も中須の河原(9月2日に確認し、9月報告の写真⑦の模型飛行機)でラジコン飛行機を飛ばして遊んでいた。月に1～2回程度遊んでいるようだ。今月の写真①の大祭りで準備した駐車場が今回は利用が無かったが、飛行機飛ばしに利用してはと思いました。</p> <p>川辺の楽校について、9月16日の報告で犬の散歩を指摘したが、写真⑧早速注意書きの看板が立てられ、早い対応に遣り甲斐を感じております。</p>	写真一⑦①⑧ (下段)	—
③	10月16日～23日	<p>異常なし(①全国大学駅伝の案内看板について②水辺の楽校の利用状況)</p> <p>◎10月17日、全国大学駅伝が11月5日度会橋を通過するとの看板が写真⑨度会橋にあり、当日はゴミ等捨てられてないか？要注意。川端から岩出まで本日異常なし。</p> <p>◎10月19日駅伝の看板が昼田の向かって度会町方面川側に立てられ、この先駅伝通過するとの表示であった。これはミスで、度会橋に向う側に立てねばならない。</p> <p>◎10月21日クレームがあったのか、この看板は取り外されていた。0.3km程手前に、替わりの看板写真⑩が立てられた。水辺の楽校では使用が解禁になりキャンプテントが10程張られ、盛況であった。</p> <p>◎10月22日、水辺の楽校でゴミ拾いのイベントがあるとのメールを頂き行きましたが、8時から1時間程度との事で、10時には終了をしていたようです。バスや乗用車、キャンプテントも昨日より増えて、皆さん楽しんでいるようだった。</p>	写真一⑨⑩ (下段)	—

④	10月24日～31日	<p>異常なし(水辺の楽校の利用状況)</p> <p>◎10月24日中須の河原の土砂運搬工事が、ダンプ2台で運搬し警備員もいた。水辺の楽校も再開後、平日も盛況、キャンプテントが9張り成人のみ、子供はおらず。</p> <p>◎10月28日水辺の楽校が盛況、テント11張り、子供もいた。中に鮎取りですと言っている人がいた。</p> <p>◎10月30日水辺の楽校盛況で、テント9張り。中須の土手の草刈りが進んでいる。次月、写真で報告する。</p>	—	—
---	------------	---	---	---



宮川水系宮川右岸(JR参宮線宮川橋梁付近～南勢水道宮川水管橋付近)

河川愛護モニター報告

場所 (番号)	連絡日	報告内容	写真	対応状況
⑤	10月7日	異常なし(度会橋の工事及び除草作業の様子) 度会橋付近を草刈りや工事をしているので、歩行者(散歩)には十分気をつけて仕事をしてください。	写真一⑦ (下段)	—
⑥	10月25日	異常なし(鮎釣りの様子) 秋も深まり、落鮎の季節となりました。水位も下がり、たくさんの方が落鮎漁をしていました。	写真一① (下段)	—

⑦



①



## 宮川水系勢田川右岸(県道一色大橋付近～伊勢市道北新橋付近)

## 河川愛護モニター報告

場所 (番号)	連絡日	報告内容	写真	対応状況
⑦	10月3日(火)	<p>異常なし(㊦浮遊物の様子①クラゲのような物体 ②除草後の様子③清掃活動の様子) 晴れのち曇り、午前8時、気温21.3度、徒歩にてスタート。 0.4km地点一色大橋下あたりから勢田川排水機場にかけて水の色は深緑、下げ潮、流れは結構早い。 プランクトンが浮遊しているのが目立ちます。 【添付画像㊦】 中下流通町1.4km付近、クラゲのようなものがあちこちに打ち上げられていました。【添付画像①】 もう少し上っていくと2.7km二軒茶屋船着き場付近の堤防道路が30m程きれいに草が刈っていただいていたありました。【添付画像②】 終点4.0km中橋手前いつも通り穏やかに流れ、水質もいつもより透けているように感じました。異常なしです。 なお、帰途松尾川排水機場前の河川敷で、国交省の職員の方でしょうか、ゴミ拾いをして下さっていました。ありがとうございます。【添付画像③】10時20分モニタリング終了。</p>	写真-㊦①②③④ (下段)	㊦①経過観察 (当日、報告内容のような外部連絡はなかった)
⑧	10月4日(水)	<p>異常なし(水面に浮かぶ水草の様子) ウォーキング中、午前8時頃、前夜の大雨のせいでしょうか、勢田川左岸排水機場から勢田川橋にかけて水草の塊が5か所程、上流から流れてきていました。【添付画像④】大きな影響はないかと思いますが、ご報告します。</p>	写真-④ (下段)	-
⑨	10月15日(日)	<p>異常なし(㊧地元の堤防利用の様子㊨堤防除草後の様子) この日は雨のち晴れ、あいにくの天候のため午前9時より徒歩出発。 水の色はいつもより緑が濃く濁っています。一色大橋近くの堤防道路でサッカー少年団のウォーミングアップにすれ違いました。【添付画像⑤】みんな大きな声で挨拶してもらって、とても清々しい気持ちで出発できました。この辺りは風が強く水面も少し波立っています。 1.6km付近黒瀬11号ひ管から勢田大橋にかけて堤防道路がきれいに草が刈られていました。【添付画像⑥】ここまできると障害物もあり、風、波共におさまってきます。 上流3.8km北新橋付近は護岸がしっかりしているので、いつも通り穏やかに流れていました。水の色は濃い深緑でいつもより濁っているように見えました。総じて異常なしです。 帰途、秋を探しながら歩いていましたら、スキの穂が風に吹かれていました。【添付画像⑦】</p>	写真-㊧㊨⑥⑦ (下段)	-



⑩	10月25日(水)	<p>異常なし(㊦植物の様子㊧㊨油膜状の浮遊物)  曇り、気温28.1度、午前8時過ぎ干潮で、出発点一色大橋下では牡蠣塊が水面に頭を出しています。風は微風、水底がよく見え、いつもより透明度があるように見えます。流れは穏やかで、上に向かって流れているようです。河川敷ではホソバハマアカザが赤く紅葉?【添付画像㊦】していました。</p> <p>標識0.8km一色町バス停～勢田川橋にかけて岸辺にヘドロから出る油膜状の物が浮いているのが目につきました。上っていくと、通町、黒瀬町のひ管が開いていて、そこから一部流れ出ていました。【添付画像㊩】【添付画像㊪】</p> <p>さらに上っていくと、浮遊物もなく流れも穏やかで、いつも通りの勢田川でした。</p> <p>帰途標識3.0km付近電柱で休むトビと目が合いましたので、挨拶して帰りました。【添付画像㊫】</p>	<p>写真-㊦㊧㊨㊩  (下段)</p>	<p>㊧㊨経過観察  (当日、報告内容のような外部連絡はなかった)</p>
---	-----------	--	--------------------------	---

㊦



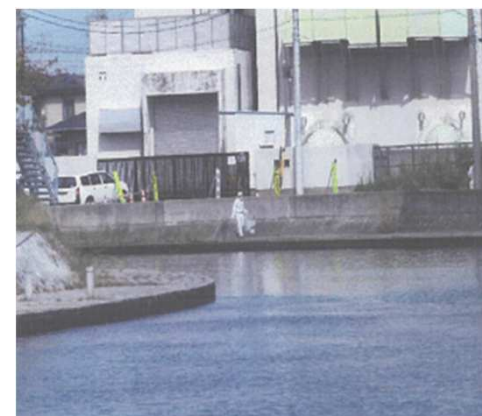
㊧



㊨



㊩



㊪



㊫



㊦



㊧



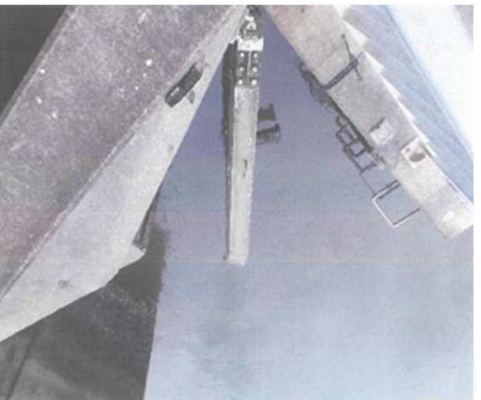
㊨



㊩



㊪



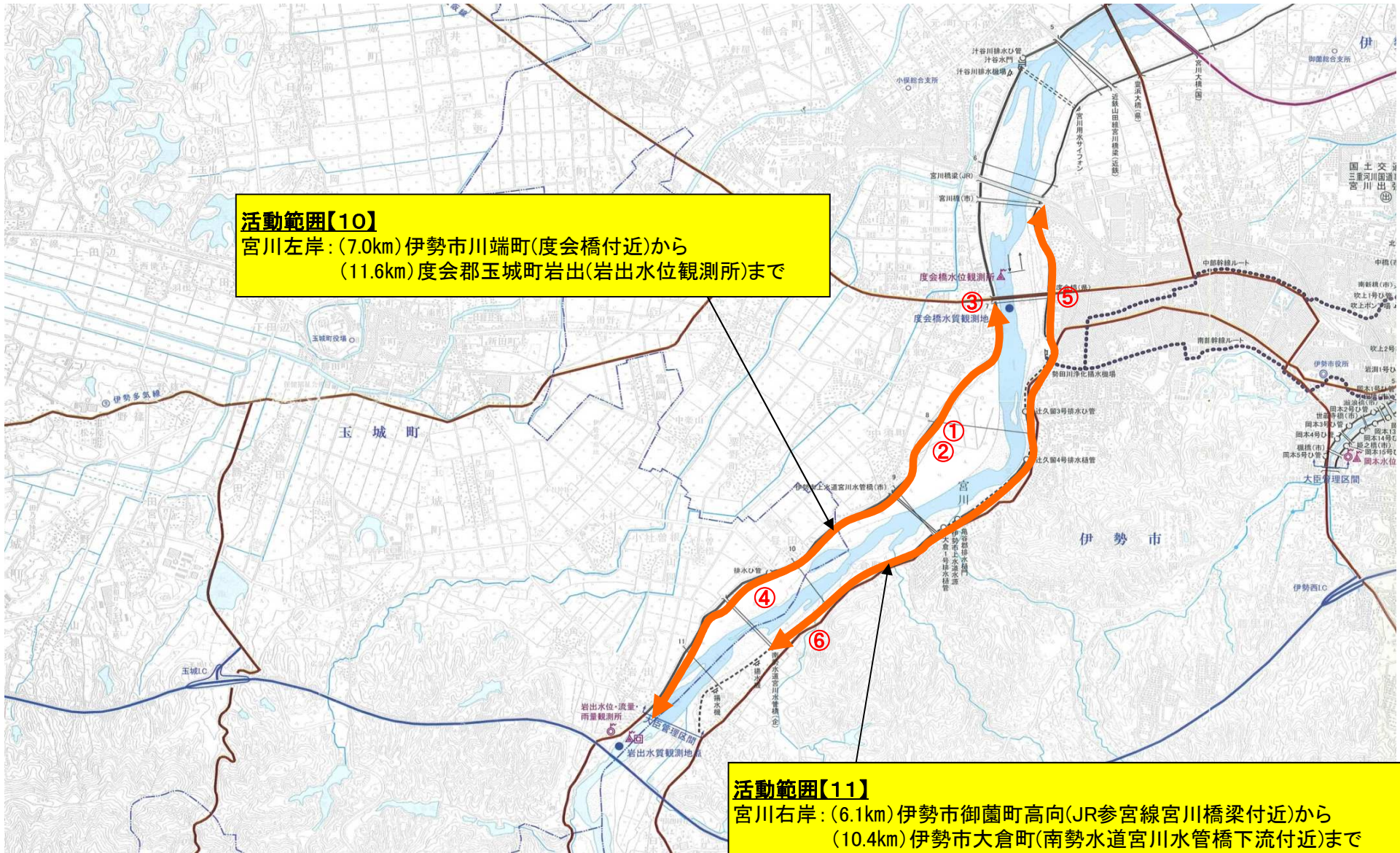
㊫





# 【宮川水系】

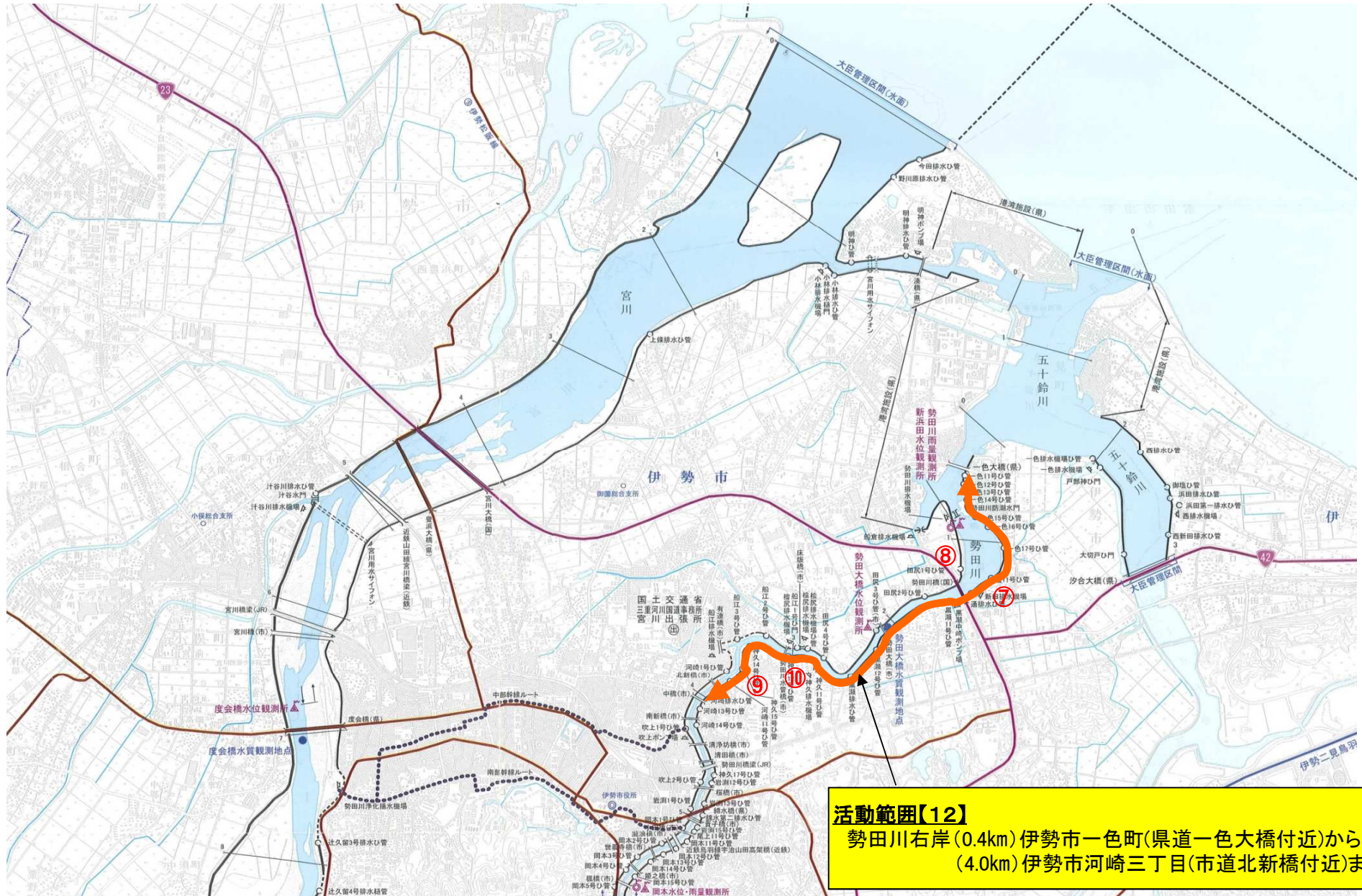
## 宮川①②





# 【宮川水系】

## 勢田川①



### 活動範囲【12】

勢田川右岸(0.4km)伊勢市一色町(県道一色大橋付近)から  
(4.0km)伊勢市河崎三丁目(市道北新橋付近)まで