

河川情報の 収集と提供に ついで

…三重河川国道事務所



TVで、パソコンで、携帯で、
洪水時に役立つ
様々な情報をご紹介します。



洪水時等における三重河川国道事務所の情報提供

三重河川国道事務所が収集した様々な情報を提供いたします。



河川管理に必要な様々な情報を収集・提供しています。

➡ 1 河川情報の収集と提供 ⇒P1

インターネットや携帯電話を活用し、雨量・水位・レーダ情報などを提供しています。

➡ 2 川の防災情報 ⇒P2



詳細な雨域情報（XバンドMPレーダ）の情報もインターネットにより提供しています。

➡ 3 XバンドMPレーダ雨量情報 ⇒P3

地デジデータ放送により、河川水位・雨量を提供しています。

➡ 4 地デジデータ放送による河川情報 ⇒P4



管内のCCTVカメラ画像（静止画）を三重河川国道事務所独自にインターネットにより提供しています。

➡ 5 三重河川国道事務所のCCTV画像情報 ⇒P5

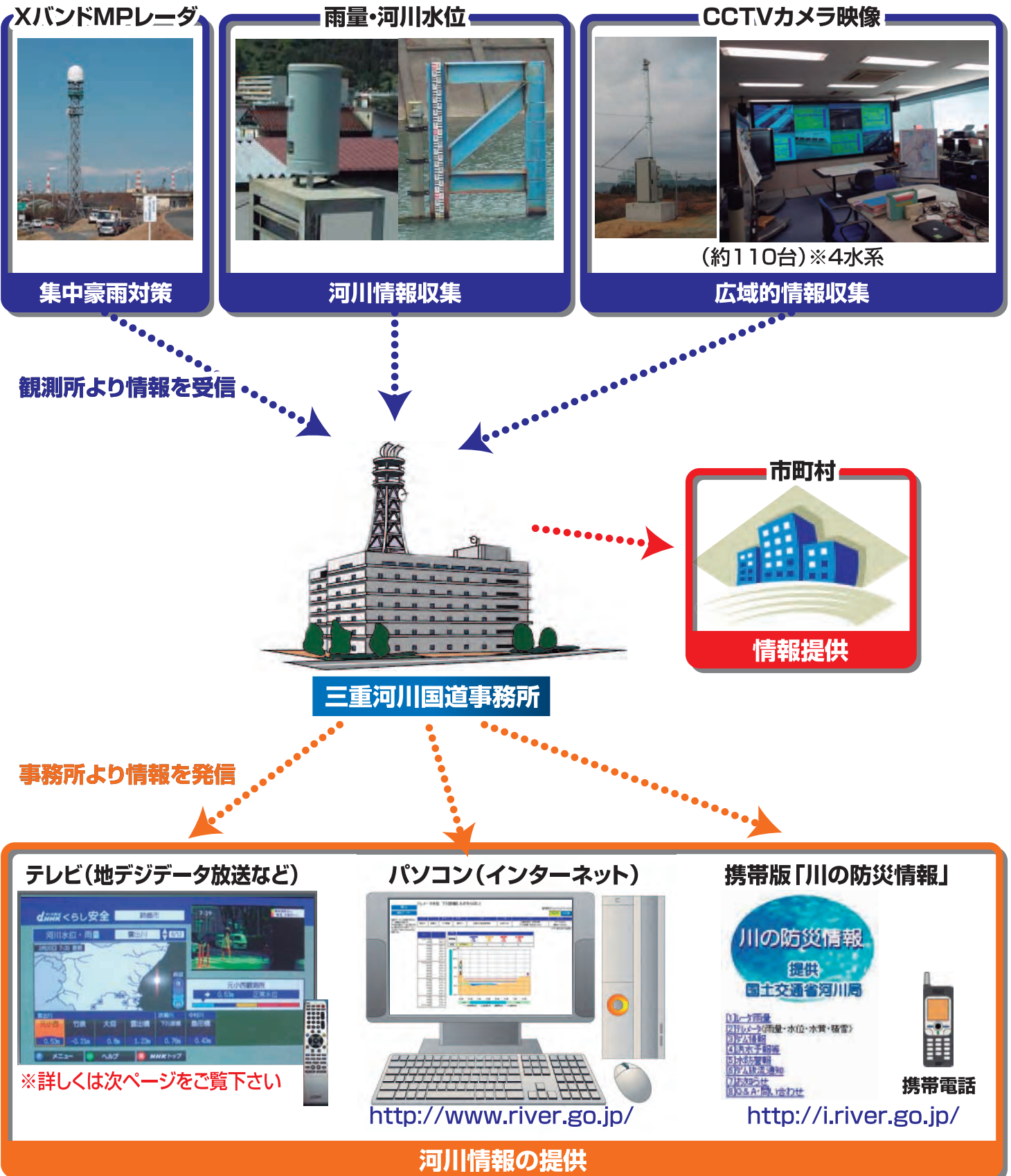
水防計画を作成する自治体や自衛水防の取り組みを行う事業者等を支援するために、相談窓口を設置しています。

➡ 6 災害情報普及支援室について ⇒P6



1 河川情報の収集と提供

概要 三重河川国道事務所では、河川管理に必要な様々な情報を収集・提供しています。



2 川の防災情報

概要 インターネットや携帯電話を活用し、雨量・水位・レーダ情報などを提供しています。

PC版(インターネット・スマートフォン)

メニュートップ画面

①「テレメータ 雨量・水位・水質・積雪」をクリック

- ②「地方選択」画面で地図中の見たい地方をクリックして「地域選択」画面に。
- ③「地域選択」画面で地図中の見たい地域をクリックすると下の画面になります。

水位・雨量観測所選択画面

③ 上記画面・地図中の「○」や「▲」をクリックして調べたい地点を選びます。

水位履歴画面

水位や雨量の時間ごとの変化を確認することができます。

携帯電話版

トップメニュー画面

レーダ情報画面

PC版・携帯版ともに

<http://www.river.go.jp/>

3 XバンドMPLレーダ雨量情報

概要

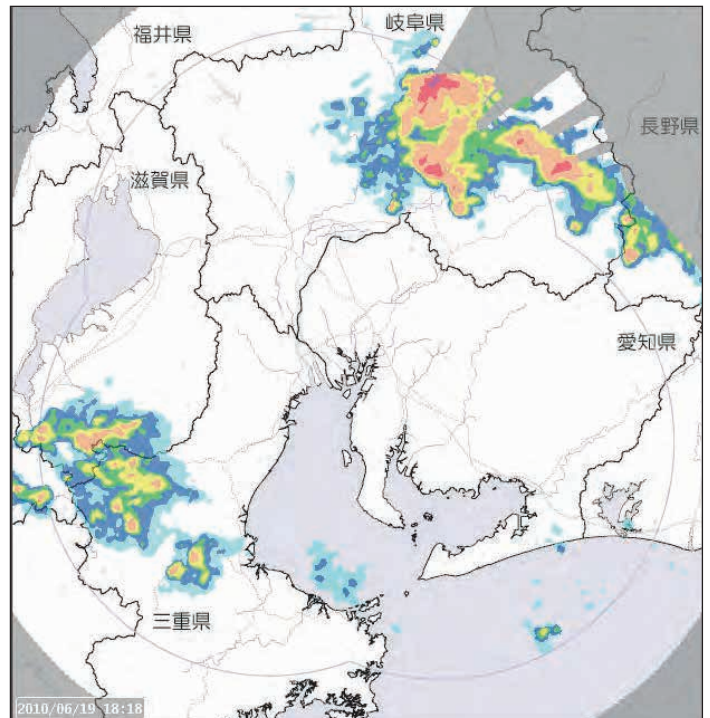
詳細な雨域情報(XバンドMPLレーダ)の情報もインターネットにより提供しています。

トップメニュー画面



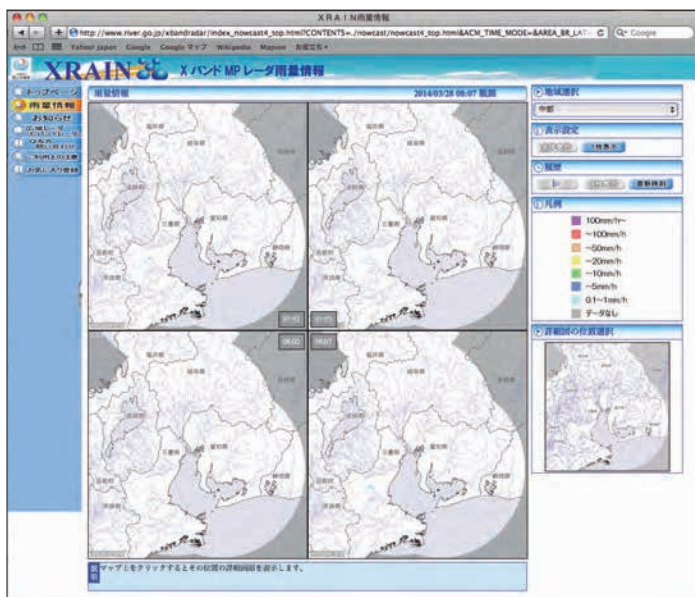
広域画面

②広域画面中の任意の場所をクリックすると拡大画面に変わります。



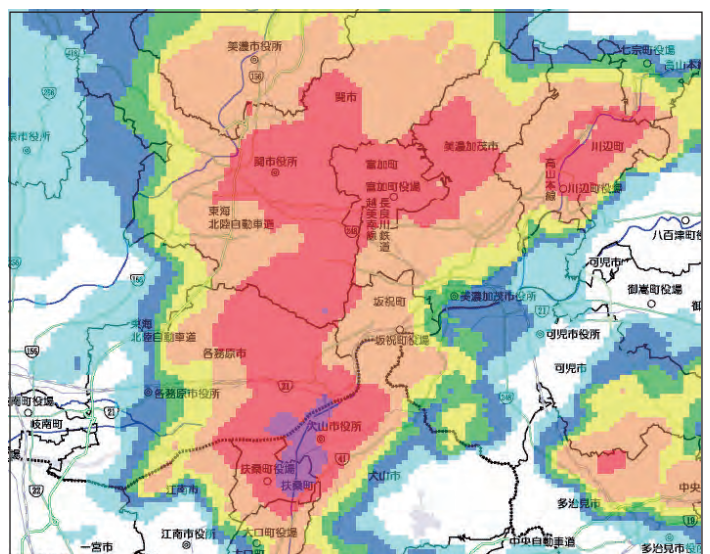
レーダ履歴画面

「広域画面」の右にある「履歴」をクリックすると、5分ごとの履歴を見ることができます。



拡大画面

③より正確な雨の情報を見ることができます。



直近30分の履歴画像の確認が可能です



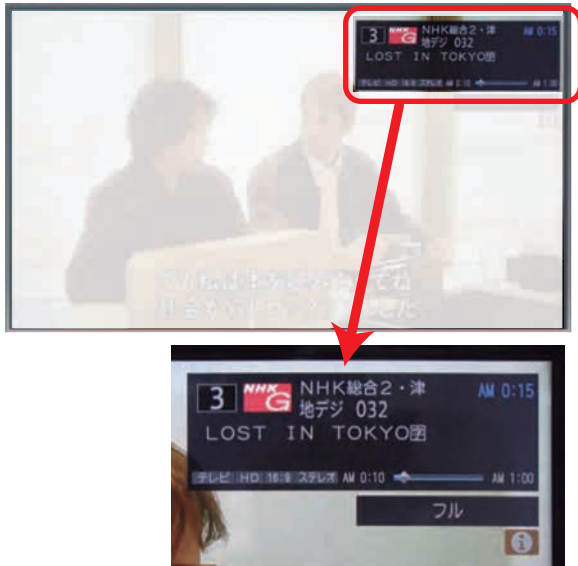
<http://www.river.go.jp/xbandradar/>

4 地デジデータ放送による河川情報

概要 地デジデータ放送により、河川水位・雨量を提供しています。

①. テレビを点けて、チャンネルを3に合わせる

3はNHK津放送です。(津では、8に合わせるとNHK名古屋放送も映ります)



- ②. 「NHK総合2・津」を確認し、dボタンを押す
- ③. dボタンを押した後に表示される情報の項目



④. 「河川水位・雨量」を押す

三重河川国道事務所がお伝えする情報

河川ごとの水位・雨量の情報を入手できます。



水位に関する用語

名称	内容
計画高水位	河川の計画を立てるときの基本となる水位。 川の堤防工事などの基準で、堤防が完成した際に、その堤防が耐えられる最高の水位
氾濫危険水位	洪水による破堤等の災害や家屋浸水被害の恐れがある水位
避難判断水位	市町村長の避難勧告等の発令判断の目安。住民の避難判断の参考となる水位
氾濫注意水位	市町村長の避難準備情報等の発令判断の目安。 住民のはん濫に関する情報への注意喚起となる水位
水防団待機水位	洪水に際して、水防活動の準備を行う目安となる水位

5 三重河川国道事務所のCCTV画像情報

概要 管内のCCTVカメラ画像(静止画)を三重河川国道事務所独自にインターネットにより提供しています。

トップメニュー画面/カメラ選択画面(地図表示)



<http://www.cbr.mlit.go.jp/mie/live/kasen/index.html>



- ①三重河川国道事務所管内のカメラ画像(河川)24台が閲覧可能
- ②10分毎の静止画像

①波瀬川は下川原水位観測所のCCTVカメラの画像閲覧可能

雲出川浸水状況監視システム

さらに雲出川では、「雲出川浸水状況監視システム」を設置し、雲出川流域の様子をカメラ画像で提供しています。

空撮写真中のカメラのアイコンをクリックすると、その地点のカメラ画像を見ることができます。



三重河川国道事務所のトップ
<http://www.cbr.mlit.go.jp/mie/index.html>
 から頁に行くことができます。



雲出川浸水状況監視システムは <https://www2.cbr.mlit.go.jp/mie/kumozu/>

6 災害情報普及支援室について

概要

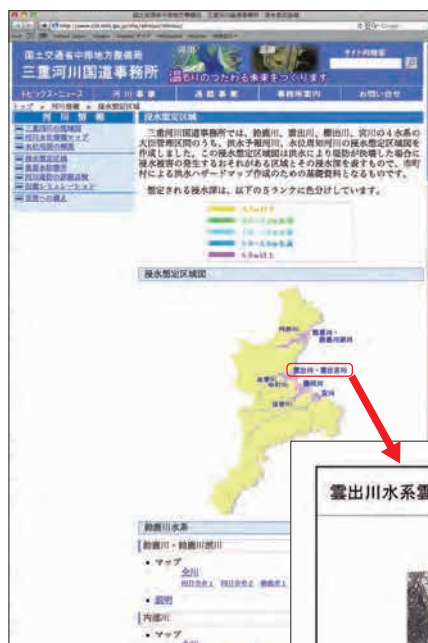
改正水防法の施行(平成25年7月11日)を受け、三重河川国道事務所では相談窓口を設置し、水防計画を作成する自治体や自衛水防の取り組みを行う事業者等を積極的に支援します。

改正水防法…地下街等、要配慮者利用施設、大規模工場等(以下、「事業所等」)について、避難確保計画または浸水防止計画の作成等の自衛水防の取り組みを推進

支援内容

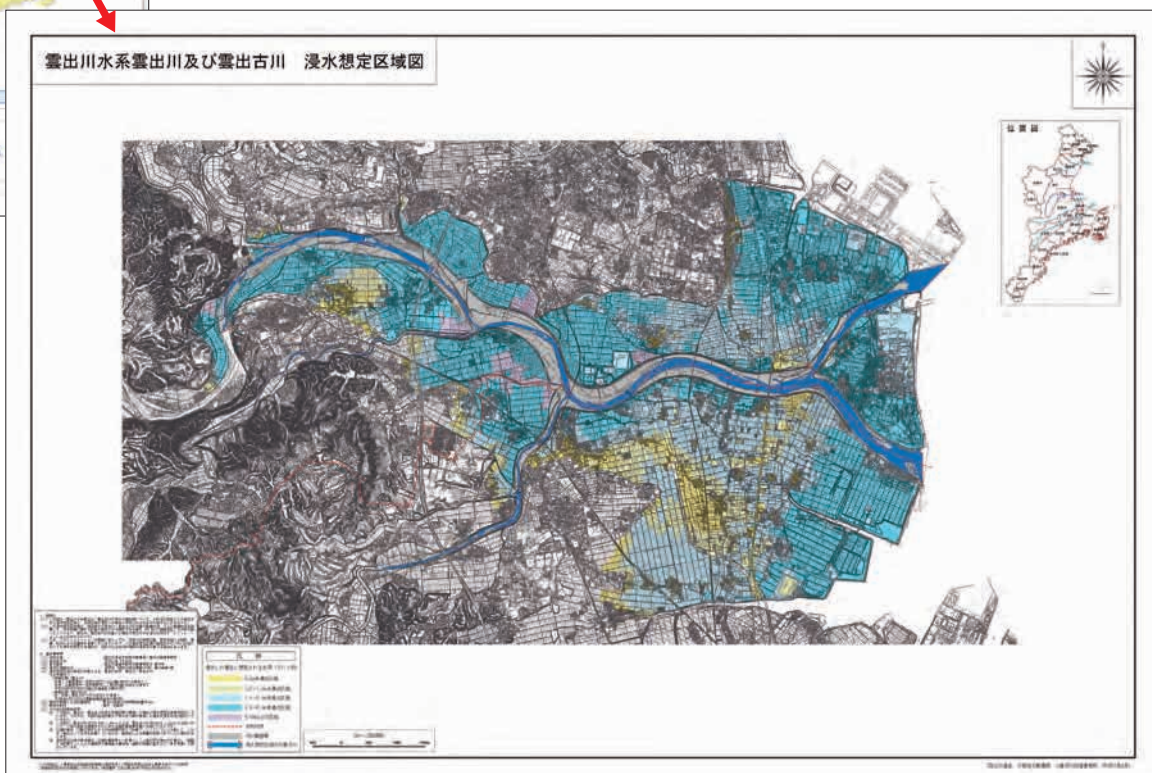
- ・ 河川等のハザードマップの作成に関する技術的支援
- ・ 避難確保計画又は浸水防止計画の作成を行う事業者等への技術的支援
- ・ 水防協議会の運営
- ・ 自衛水防組織の設置及び訓練を行おうとする際の技術的支援
- ・ その他、災害情報を普及するための必要な支援

浸水想定区域図・洪水ハザードマップは、次ページのURLにアクセスして見るすることができます。



【例】雲出川の浸水想定区域図の場合

「<http://www.cbr.mlit.go.jp/mie/shinsui/shinsui/>」へ



5 災害情報普及支援室について

自衛水防に役立つ情報Webサイト

■ 中部地方整備局

http://www.cbr.mlit.go.jp/kawatomizu/saigai_jouhou/index.htm

■ 国土交通本省

<http://www.mlit.go.jp/river/bousai/main/saigai/jouhou/jieisuibou/index.html>

浸水想定区域図・洪水ハザードマップ

■ 国土交通本省ハザードマップポータルサイト

<http://www.gsi.go.jp/geowww/disapotal/index.html>

■ 鈴鹿川・雲出川・櫛田川・宮川浸水想定区域図

<http://www.cbr.mlit.go.jp/mie/shinsui/shinsui/>

■ 洪水ハザードマップ

・ 四日市市

http://bousai2.city.yokkaichi.mie.jp/home/02_hazard_map_hinanjyo/01_hazard_map/02.html

・ 鈴鹿市

http://www.city.suzuka.lg.jp/safe/index2_2.html

・ 亀山市

http://www.city.kameyama.mie.jp/iji/hazard_map.html

・ 津市

<http://www2.bosai.city.tsu.mie.jp/bousai/floodmap/post-15.html>

・ 松阪市

<http://www.city.matsusaka.mie.jp/bousai/hazardmap3/index.html>

・ 多気町

http://www.town.taki.mie.jp/contents_detail.php?co=cat&frmId=83&frmCd=1-1-12-0-0

・ 明和町

<http://www.town.meiwa.mie.jp/romantic/bousai/index.html>

・ 伊勢市

<http://www.city.ise.mie.jp/2171.htm>

・ 玉城町

<http://www.town.tamaki.mie.jp/hpdata/kurashi/bousai.html>

相談窓口(災害情報普及支援室)

国土交通省 中部地方整備局 三重河川国道事務所

室 長 : 副所長(河川) 電話 059-229-2212(事務所代表)

スタッフ : 調査第一課長、計画係長、水防企画係長

電話059-229-2216 (ダイヤルイン)