

すいがい まも
水害からいのちを守るために

くしだがわへん
(櫛田川編)



年 組

1	わたしたちの ^{くしだがわ} 櫛田川	1
(1)	^{くしだがわ とく} 櫛田川の特ちょう	1
(2)	^{ちけい とく} 地形の特ちょう	3
(3)	^{かわ れきし} 川の歴史	5
2	^{すいがいじ} 水害時におこる ^{きけん} 危険	7
(1)	^{い せ わんたいふう} 伊勢湾台風	8
(2)	^{すいがいじ} 水害時におこる ^{きけん} 危険	11
3	^{すいがいじ} 水害時にわたしたちがとるべき ^{こうどう} 行動	20
(1)	^{すいがい} 水害により ^{み きけん} 身に危険があるとき	20
(2)	^し 知っておくべきこと	23
4	みんなでとりくむ ^{すいがい} 水害へのそなえ	27
(1)	^{すいがい こま くふう} 水害で困らない工夫	27
(2)	^{ちいき ひと かぞく たす あ} 地域の人、家族との助け合い	30
5	さいごに	32

わたしたちと^{まな}いっしょに学んでいきましょう。



先生



しょうた



りか

○ この本の^{ほん}見方^{みかた}



そのページで^{まな}学ぶ^{ことば}言葉の^{いみ}意味を^{せつめい}説明しています。

考えてみよう

みんなで^{かんが}考えてみましょう。

もっと知ろう

^{じゅぎょう}授業で^{まな}学ぶ^{かんけい}ことに関係することを^と取り^あ上げて
います。^{じかん}時間があるときに^よ読んでみましょう。

^{くしだがわ} ^{とく}
(1) 櫛田川の特ちょう

考えてみよう

みなさんは川に^{かわ}遊び^{あそ}に行^いったことはありますか。

川はどのようなこと^{りよう}に利用^{かわ}されているでしょうか。



^{くしだがわ} ^{みえけん} ^{ならけん} ^{さかい}
櫛田川は、三重県と奈良県の境にある

^{たかみやま} ^{なが} ^{いせへいや} ^で
高見山から流れはじめ、伊勢平野に出て

^{さながわ} ^{ごうりゅう} ^{あと} ^{はらいがわ} ^わ
佐奈川と合流した後、祓川と分かれて、

^{いせわん} ^{なが}
伊勢湾に流れこみます。

たかみやま
高見山

はちす
蓮ダム

たきしょうすいじょう
多気浄水場

まつさかしやくしよ
松阪市役所

まつさかし
松阪市

きんてつやまだせん
近鉄山田線

こくどう
国道 23 号

まつさかしじょうか
松阪浄化センター

くしだがわ
櫛田川

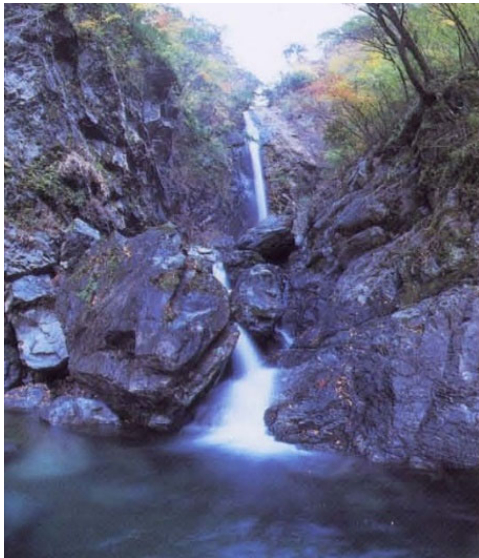
いせわん
伊勢湾



ちけい とく
(2) 地形の特ちょう

くしだがわ ちけい すがた
櫛田川は、地形によってさまざまな姿をしています。

い たいせつ ひと あつ ばしよ
生きものにとっての大切なすみかであるほか、人が集まる場所として
りよう
利用されています。



たき
滝



なが あさ
流れがはやく浅いところ

さんらんじょう
(アユの産卵場)



かわ なか はやし とり
川の中の林 (鳥のすみか)



ひ
干がた



かわ うみ なが ところ しず
川が海に流れこむ所や、静か
かいがん こま すな だろ
な海岸には細かい砂や泥がたくさん
たまります。潮が引いたときにでき
しお ひ
る遠浅の浜を「干がた」といいます。
とおあさ はま ひ

くしだがわ
榎田川はわたしたちの生活や生き物に豊か
な恵みをあたえているね。わたしたちの
学校や家の近くでは、どのような景色がみ
られるかな。



アユつり



すいせいせいぶつ ちょうさ
水生生物の調査



さながわさくら こうえん
佐奈川桜つつみ公園



たきじょうすいじょう
多気浄水場

かわ れきし
(3) 川の歴史

ならじだいしよき くしだがわ
奈良時代初期には、櫛田川を
つか ほ だ にゆうすいぎん
使って、掘り出された丹生水銀
もくざい ふね はこ さまざま
や木材を船で運ぶなど、様々な
りよう おこな
利用が行われていました。

りようぐんばし ちか まつさかしょうにん
両郡橋の近くは、松阪商人
はっしょう ち いざわしょうにん
の発祥の地である射和商人の
ふる まちな のこ せいりゆう
古い町並みが残っており、清流
ちようわ どくとく ふんいき
と調和した独特の雰囲気をうみ
だしています。



ふね つか
船を使ってもの
はこ
を運んでいたん
だね。



にゆう すいぎんこうざん
丹生の水銀鉱山のあと



いざわしょうにん ふる まちな
射和商人の古い町並み



はちす
蓮ダム

くしだがわ みず ふる
また、櫛田川の水は古くから
のうぎようようすい りよう すいでん
農業用水として利用され、水田の
かいたく おお
開拓に大きくかかわってきました。
いま はちす すいげん なんせい
今は、蓮ダムの水源として、南勢・
しまちいき すいどうようすい りよう
志摩地域の水道用水に利用されて
います。



くしだがわ かりゅう
櫛田川の下流のようす

いっぽう、あめ おお ちいき なが むかし なんと おおあめ
 一方で、雨が多くふる地域を流れるため、昔から何度も大雨によって
 みず ひがい くしだがわ かりゅう ほう くしだがわ ほんりゅう
 水につかる被害にあってきました。櫛田川の下流の方では、櫛田川の本流
 はらいがわ わ べつべつ い せわん なが むかし はらいがわ
 から祓川が分かれて別々に伊勢湾へと流れていきますが、昔は祓川が
 ほんりゅう いっせつ せんねんまえ おおあめ じしん
 本流であったとされています。一説によると、千年前の大雨や地震によ
 り、いま なが
 り、今の流れとなったといわれています。

おおあめ ひがい すいでん
 大雨による被害から水田や
 じゅうきよ まも みえけん
 住居を守るために、三重県は
 しょうわ ねん ねん ていぼう
 昭和7年(1932年)から堤防をつ
 くりはじめました。

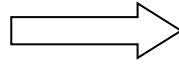




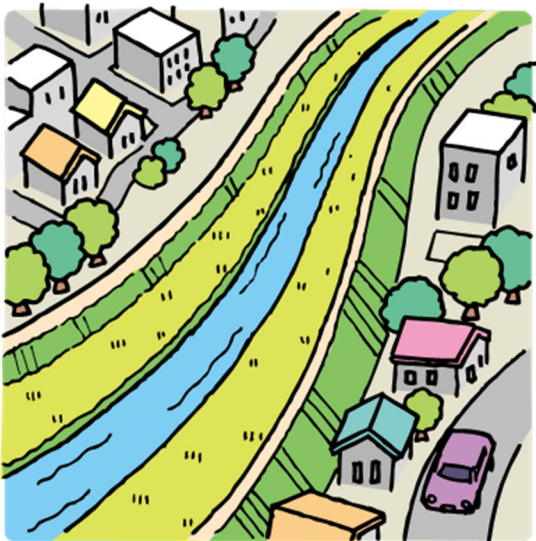
くしだがわ おおあめ かわ みず
櫛田川では、大雨のときに川から水があふれないように
ていぼう
堤防がつくられたと学びました。
ていぼう
堤防があるところからは、水はあふれてこないのかな？

さながわ ようす
<佐奈川の様子>

あめ ふ まえ
雨の降る前



あめ ふ あと
雨の降った後



よ ぎもん
良い疑問ですね。

おおあめ くしだがわ じょうりゅう なが たいりょう
大雨がふると櫛田川の上流から流れてきた大量
みず ていぼう
の水が、堤防からあふれてしまうことがあります。

くしだがわ おお すいがい さいきん
それでは、櫛田川でおこった大きな水害や、最近の
ひがい
被害をみてみましょう。



いせわんたいふう (1) 伊勢湾台風

しょうわ ねん (1959年) ねん がつ にち はっせい いせわんたいふう たいふうだい ごう
昭和34年 (1959年) 9月26日に発生した伊勢湾台風 (台風第15号)

ちゅうしんきあつ おおがたいふう どうかいちほう おお
は、中心気圧が929.6ヘクトパスカルの大型台風で、東海地方に大きな
ひがい
被害をもたらしました。

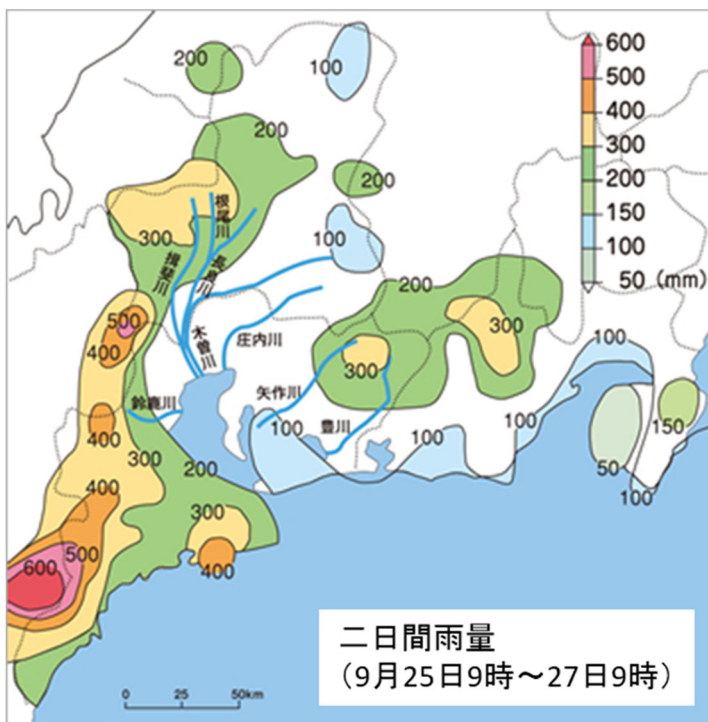
ちゅうしんきあつ ひく たいふう (1951年～2019年) ■ 中心気圧が低い台風 (1951年～2019年)

じゅんい 順位	じょうりくじ きあつ 上陸時の気圧 (ヘクトパスカル)	じょうりにちじ 上陸日時
1	925	1961年9月16日9時すぎ
2	929	1959年9月26日18時ごろ
3	930	1993年9月3日16時前

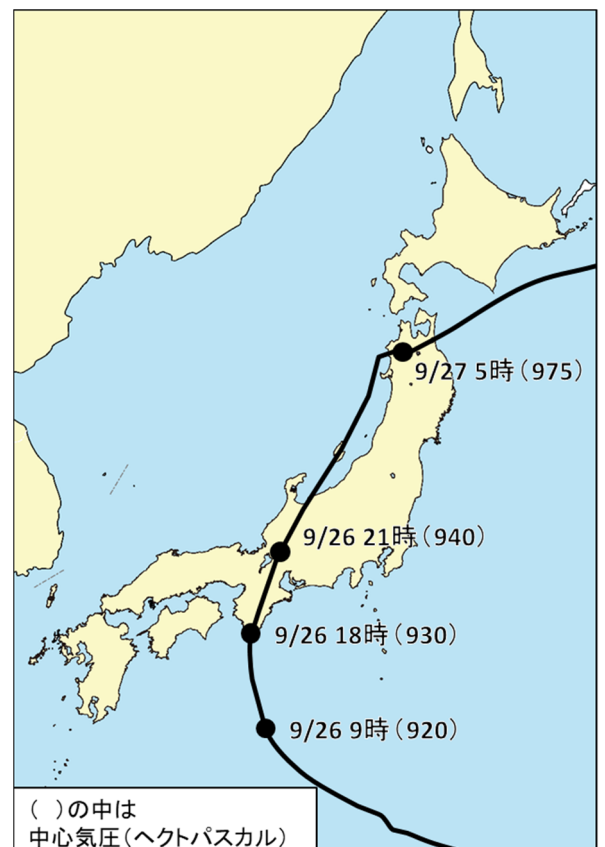


ヘクトパスカル…

たいき あつりよく
大気(たいき)の圧力(あつりよく)をあらわす
たんい すうじ ひく
単位(たんい)です。この数字(すうじ)が低い
ひく
ほど、台風(たいふう)の強さ(つよ)は強(つよ)く
な
り
ます。伊勢湾台風(いせわんたいふう)は、観測(かんそく)
さ
れている中(なか)で 2番目(ばんめ)
に
ちゅうしんきあつ ひく たいふう
中心気圧(ちゅうしんきあつ)が低い(ひく)台風(たいふう)です。



ふつかかん うりょう
二日間でふった雨量



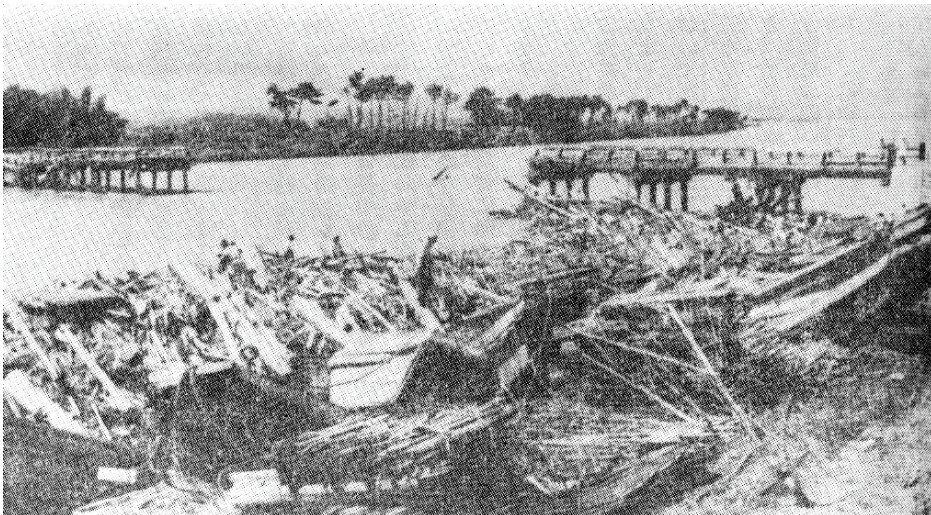
たいふう とお みち
台風の通り道

くしだがわりゅういき こ たてもの しんすい
櫛田川流域では、3,814戸の建物が浸水
しました。なか たてももの ひがい
中には、建物がこわれる被害も
おお
多くみられました。

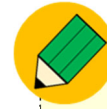
しゃしん ふね じゆう いどう
写真からは、船などがないと自由に移動
できない様子がみてとれます。い せ わんたいふう
伊勢湾台風
による被害は、ひがい せいかつ おお えいきょう あた
生活に大きな影響を与えま
した。



まつさかしいざわちょう ようす
松阪市射和町の様子



はし ようす
橋がとちゅうでおちてしまった様子



やま だいち あまみず
山や大地にふった雨水
は、ひく なが かわ
低いほうへと流れ、川
なが
に流れこみます。このよう
に、あまみず かわ あつ はん い
に、雨水が川に集まる範囲
をその川の「流域」といい
ます。

くしだがわりゅういき
櫛田川流域とは、その
はん い あめ くしだがわ
範囲にふった雨は櫛田川に
なが
流れこむという範囲をあら
わします。

いろいろなものが じょうりゅう
上流
からなが
流れしてきたようす
がわかります。



もっと知ろう

おおあめ 大雨ってどんなとき？

台風が近づいているときに、テレビなどで「明日は猛烈な雨になるおそれがあります。外出はひかえましょう。」というアナウンスを聞いたことはありませんか。テレビなどでの雨の表し方は、下の表の通りに決まっています。

また、「1時間雨量●mmの雨」とは、「1時間で●mmの深さで雨がたまること」を示します。50mmをこえると非常に危険です。

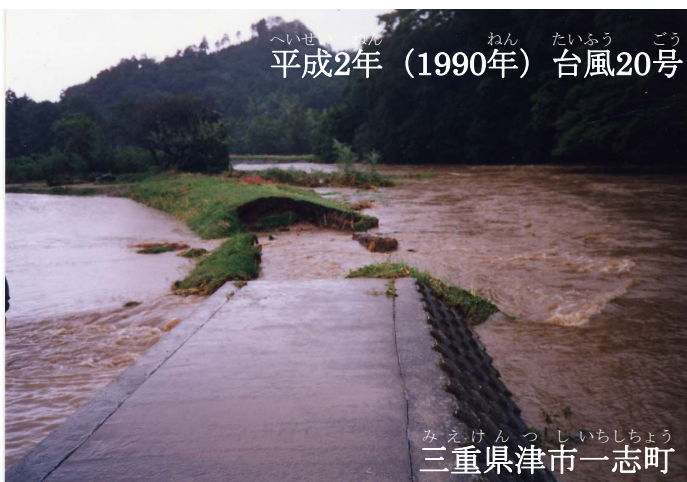
1時間雨量 (mm)	予報用語 (人のうけるイメージ)	人への影響	屋内	屋外	車に乗っていると
10~20	やや強い雨 (ザーザーとふる)	地面からのはね返りで足元がぬれる 	雨の音で話し声がよく聞き取れない 	地面一面に水たまりができる 	
20~30	強い雨 (どしゃぶり)	かさをさしていてもぬれる 			ワイパーをはやく動かしても見づらい 
30~50	はげしい雨 (バケツをひっくりかえしたようにふる)		寝ている人のおよそ半数が雨に気づく 	道路が川のようになる 	スピードをあげているとブレーキがかりにくい 
50~80	ひじょうにはげしい雨 (滝のようにふる)	かさがまったく役に立たなくなる 		水しぶきであたり一面が白っぽくなり、視界が悪くなる 	車の運転は危険 
80~	もうれつな雨 (息苦しさ、恐怖を感じる)				

(気象庁提供)

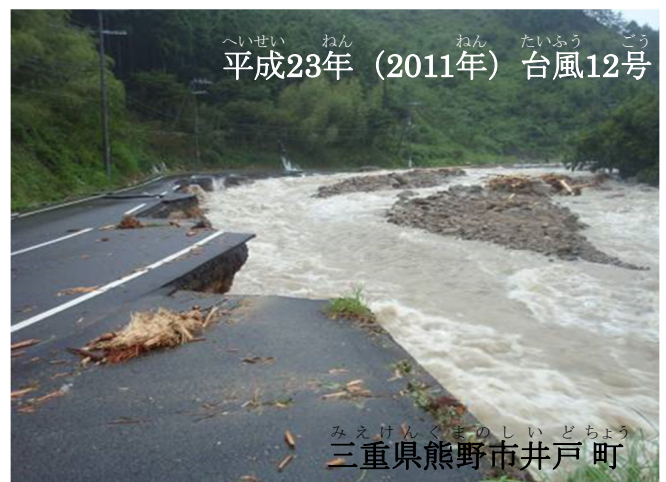
(2) すいがいじ きけん 水害時におこる危険

にほんぜんこく まいとし すいがい すいがい
日本全国では、毎年のように水害がおこっています。水害がおこると、下の写真のようにさまざまな被害を受けます。

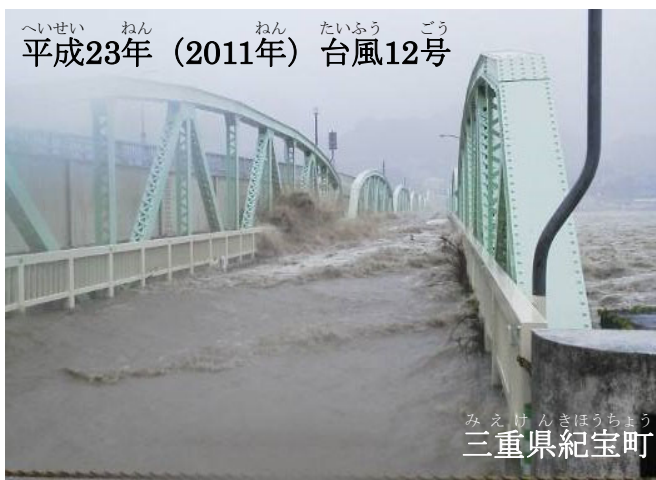
すいがい じょうきよう
水害がおこるとどのような状況になるのかな。
した しゃしん み そうぞう
下の写真を見ながら想像してみましよう。



ていぼう
堤防がこわれる



どうろ
道路がこわれる



かわ みず
川から水があふれる



いえ
家がこわれる

考えてみよう

次のページも見てね

写真のような被害を受けると、どのような危険があるでしょうか。

こんなときはどうなるかな？



- 家からひなん場所へ歩いて行きたい。
- 近所に住むおばあちゃんといっしょにひなんしたい。
- 車に乗って買い物へ行きたい。



山がくずれて、道路を通れない

台風のときにテレビで被害のようすを見たことがあるよ。



山がくずれて、家がこわれる

わたしたちの身の回りでは、どのような被害を受けたことがあるのかな。



2 すいがいじ きけん 水害時におこる危険

くしだがわりゅういき きんねん へいせい ねん ねん へいせい ねん ねん
櫛田川流域でも、近年は平成9年（1997年）や平成29年（2017年）な
どに被害を受けています。

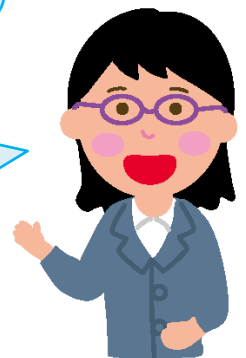


へいせい ねん ねん たいふうだい ごう まつさかし たいへいばし
平成9年（1997年）台風第9号（松阪市・太平橋）



はし お
橋が落ちてしまっているね。
ふだんはどのように利用されているかな。

きけん
どのような危険があるのかな？
みんなで考えてみましょう。





ようす
くだんの様子



おおあめ ふ あと
大雨が降った後

へいせい ねん (2004年) たいふう ごう たいへいばし
平成16年 (2004年) 台風21号 (太平洋橋)



ようす
くだんの様子



おおあめ ふ あと
大雨が降った後

2014/08/09

へいせい ねん ねん
平成26年 (2014年)

たいふう ごう うれしのたむらちょう
台風11号 (嬉野田村町)



ようす
ふだんの様子



おおあめ ふ あと
大雨が降った後

へいせい ねん ねん
平成29年 (2017年)

たいふう ごう まつさかしにしくろべちょう
台風21号 (松阪市西黒部町)



ようす
ふだんの様子



おおあめ ふ あと
大雨が降った後

へいせい ねん ねん
平成29年 (2017年)

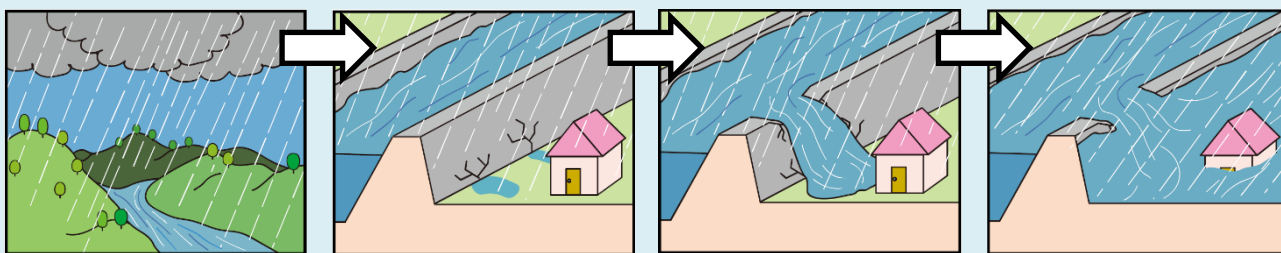
たいふう ごう まつさかしたかすちよう
台風21号 (松阪市高須町)

もっと知ろう

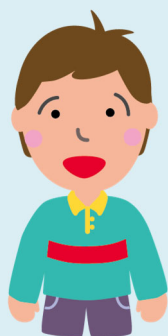
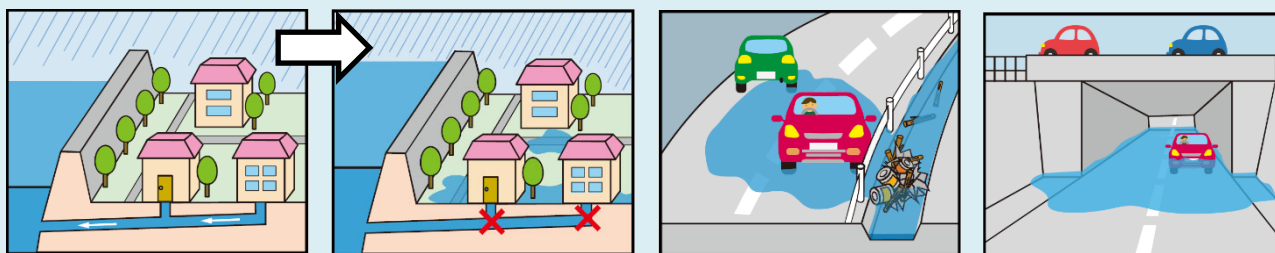
すいがい
水害ってどうやっておこるの？



かわ なが みず りょう おお
川を流れる水の量が多くなると、堤防から水があ
ふれてきたり、堤防がこわれてまちに水が流れてく
るね。(外水はんらん)



ふだんは、街中にふった雨は、排水溝や下水道を
とお かわ はいすい
通って川に排水されます。しかし、おおあめ かわ
の水の量がふえ、街中の水が排水できなくなってあ
ふれてしまうことがあります。



かわ かんけい ばしょ はいすいこう
川とは関係ない場所でも、排水溝にゴミがたまっ
てしまい道路に水があふれることがあるね。鉄道の
こうかした どうろ みず てつどう
高架下などの道路が低くなっているところに雨水が
たまることもあるよ。(内水はんらん)

もっと知ろう

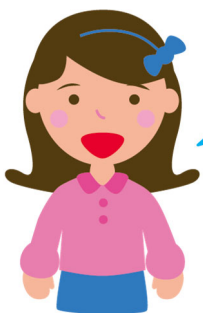
川の水位の上がり方

雨のふり方や雨のふる場所によって、川の水位の上がり方はさまざまです。ゆっくり川の水位が上がることもあれば、集中豪雨によって水位が急に上がることもあります。

平成20年（2008年）7月、兵庫県神戸市を流れる都賀川では、急な集中豪雨が発生し、10分間で1.34メートルも水位が上がりました。水遊びなどをしていた16人が流され、そのうち5人が犠牲となりました。



10分間
1.34m ↑



川の水が急にふえることもあるんだね。

雨がふると、いつもより川を流れる水の量がふえたり、流れがはやくなったりするから、川では遊ばないようにしましょう。



(1) 水害により身に危険があるとき

わたしたちのまちでも、大雨によって身近な場所が水につかったり、山がくずれたりするかもしれません。万が一のときにそなえて、わたしたちの身に危険があるときにすべきことを考えてみましょう。



水害がおこると、さまざまな危険があることを学びましたね。

わたしたちはどのように行動すればいいのかな。



考えてみよう

次のページを見てね

雨が降ってきたときに、まわりの状況はどのように変化するでしょうか。そして、わたしたちにどのような影響があるでしょうか。わたしたちがとるべき行動を考えてみましょう。

こんなときはどうなるかな？

- ・自分の家にいるときに雨が強くなってきました。
- ・ひなんをしようとしたときには、あたりが水びたしになっていました。



3 すいがいじ 水害時にわたしたちがとるべき行動 こうどう

<p>あめ 雨のようす</p>	<p>かわ じょうきょう 川の状況</p>	<p>まわりの状況 まわりの状況</p>
	 <p>ふだんのようす</p>	<p>ふだんのようす</p>
 <p>みず 水たまりができる</p>	 <p>ふだんより水の量が ふえている</p>	<p>あめ つよ 雨が強くなる</p>
 <p>かさ 傘をさしてもぬれる</p>	 <p>水面が堤防に近づいている</p>	 <p>どうろ 道路など一部浸水する</p>
 <p>みず 水しぶきであたり一面が しろ 白っぽくなる</p>	 <p>みず 水があふれそう または、あふれる</p>	 <p>ていぼう 堤防から水があふれだす</p>
	 <p>ていぼう 堤防がこわれる</p>	 <p>ていぼう 堤防がこわれる</p>

えいきょう
あなたへの影響



そと で 外に出かけるのが危なくなる



すいろ み マンホール、水路などが見えない



おぼれたり
なが 流されたりする



ひら ドアが開かず
そと で 外に出られない



しんすい みうご と
まちが浸水して身動きが取れない

こうどう
とるべき行動



じゅんび
ひなんの準備をする



に 逃げられなくなる前に
まえ
あんぜん ばしょ
安全な場所へ

ひなんする

なが
流されないように

たか
高く安全な

ばしょ いどう
場所へ移動する

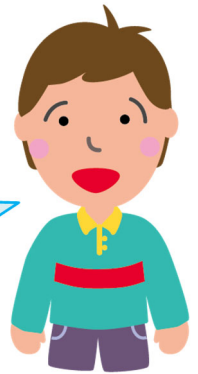


(2) し 知っておくべきこと



わたしたちの身の回りが危険な状況になる前に、早めに安全な場所へひなんすることが大切であることを学びました。

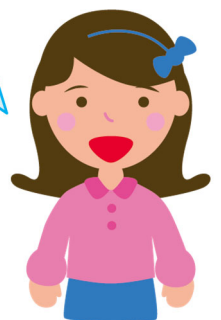
すいがい 水害がおこったときに、わたしたちの身の回りはどのような状況になるのかな。



しぜんさいがい はっせい 自然災害が発生したときに、どこでどのような災害がおこるかをよそく 予測して、ちざじょう 地図上に危険な地域やひなんばしょ 避難場所・ひなんけいろ 避難経路などを示したものを「ハザードマップ」といいます。しぜんさいがい 自然災害は、じしん 地震、つなみ 津波、どしゃ 土砂災害、すいがい 水害などさまざまですが、それぞれの災害についてハザードマップがつくられています。



ハザードマップを見てわたしたちの家や学校の周りの状況を確認してみよう。



考えてみよう

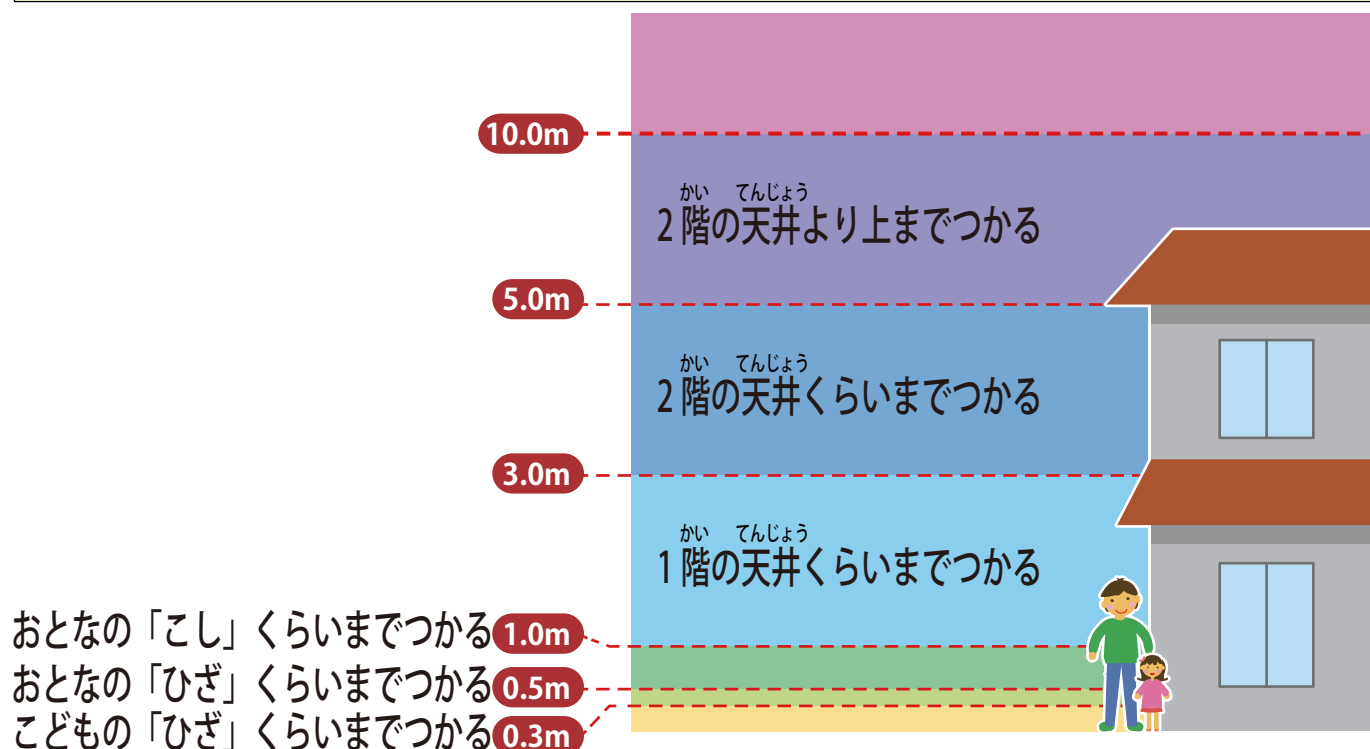
ハザードマップを見ながら、身の回りの危険を確認しましょう。

【手順】

① 学校（自宅）の位置に印を入れましょう。

② 学校（自宅）は、水につかりますか？

③ 水につかる場合、どのくらいの高さまでつかりますか？



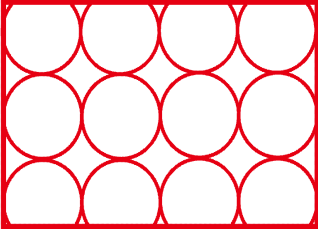
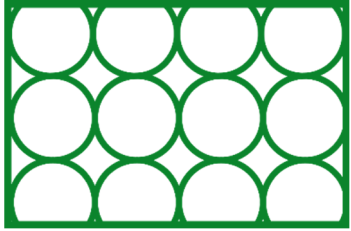


どのくらいの高さまで水につかるおそれがあるのかは、地図にぬられた色から読みとることができるよ。

3 すいがいじ 水害時にわたしたちがとるべき行動 こうどう

④ がっこう じたく たてももの ちいき はい 学校（自宅）は、建物がたおれるおそれがある地域に入っていますか？

した ひょう み かくにん 下の表を見て確認してみよう。



説明 せつめい	かわ みず 川からあふれた水のいきおいで、 たてももの なが ばしよ 建物が流されるおそれがある場所	たてももの どだいぶぶん 建物の土台部分がけずられて、 たてももの ばしよ 建物がたおれるおそれがある場所
しるし		
例 れい	 平成30年（2018年）7月豪雨 愛媛県大洲市東大洲	 平成23年（2011年）台風12号 三重県熊野市井戸町

⑤ がっこう じたく あんぜん 学校（自宅）は安全ですか？

⑥ ひなんのため、がっこう じたく まわ あんぜん ばしよ 学校（自宅）の周りの安全な場所をさがしてみよう。

ちか ばしよ 近くのひなん場所はどこにあるかな？

ばしよ たか あんぜん ばしよ ひなん場所のほかに、高く安全な場所

みず ばしよ (水につからない場所) はあるかな？

してい ばしよ 指定ひなん場所のマーク(例)



※「松阪市洪水ハザードマップ」では、
すうじ ばしよ 数字の場所(1)がひなん場所です。



きょう 今日かくにんしたことは、おうちの^{ひと}人にも
おし 教えてあげてね。

きょう 今日かくにんした「^{みず}水につかる^{ちいき}地域」は、「^{あめ}雨がふったときに^{かなら}必ず^{みず}水につかる^{ばしょ}場所」というわけではありません。しかし、「このあたりまで^{みず}水につかるかもしれない」と^{かんが}考えて、^{みず}水につかって^{うご}動くことができなくなる前に、^{まえ}早めに^{はや}安全な^{あんぜん}場所へ^{ばしょ}ひなんすることが大切です。

もっと知ろう

ひなんについての^{じょうほう}情報

さいがい 災害がおこったとき、^{かくしちょうそんちょう}各市町村長は^{じゅうみん}住民にひなんを呼びかける「^{じょうほう}ひなん情報」を^{はつれい}発令します。^{い み し}意味を知っておき、^{めやす}ひなんをする目安としましょう。

けいかい 警戒レベル3

こうれいしゃとう
高齢者等ひなん

ひなんをする^{じゅんび}準備をしましょう。^{こうれいしゃ}高齢者の方などひなんに^{じかん}時間がかかる人は、ひなん^{かいし}を開始しましょう。

けいかい 警戒レベル4

ひなん^{しじ}指示

すぐに、^{ぜんいん}全員、ひなんを開始しましょう。^{いどう きけん}移動が危険な場合は、^{たか}高い^{ばしょ}場所にひなんし
ましょう。

けいかい 警戒レベル5

きんきゅうあんぜんかくほ
緊急安全確保

さいがい 災害が発生しています。^{いのち}じぶんの命を守るための^{こうどう}行動をしましょう。

すいがい こま くふう
(1) 水害で困らない工夫

くしだがわ すいがい ひがい
櫛田川では、水害による被害をおさえるために、さまざまにとりくみ
おこな
が行われています。



まいとし たいふう
毎年、台風はおこっているのに、くしだがわ まわ
おお ひがいで
では大きな被害は出ていないね。

考えてみよう

すいがい ひがい おこな
水害による被害をおさえるために、どのようなとりくみが行われ
ているでしょうか。



考えるポイント

- かわ みず
・川から水があふれないようにするには？
- おおあめ み まわ
・大雨がふったとき、身の回りでどのようなことが
おこな
行われているかな？



くしだがわ みず
櫛田川から水があふ
れないように、つち
をもりあげて、ていぼう
をつくっています。



かわ そこ じょうりゅう なが
川の底には、上流から流
れてきた砂や泥がたまって
いきます。そのため、川の底
をほって、流れる水の量を
多くしています。

じょうりゅう みず
上流では、ダムに水を
ためて、たくさんの水が川
に流れないように調節し
ています。

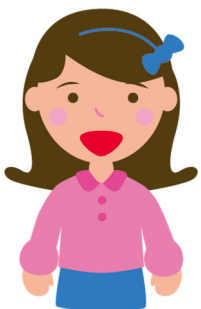
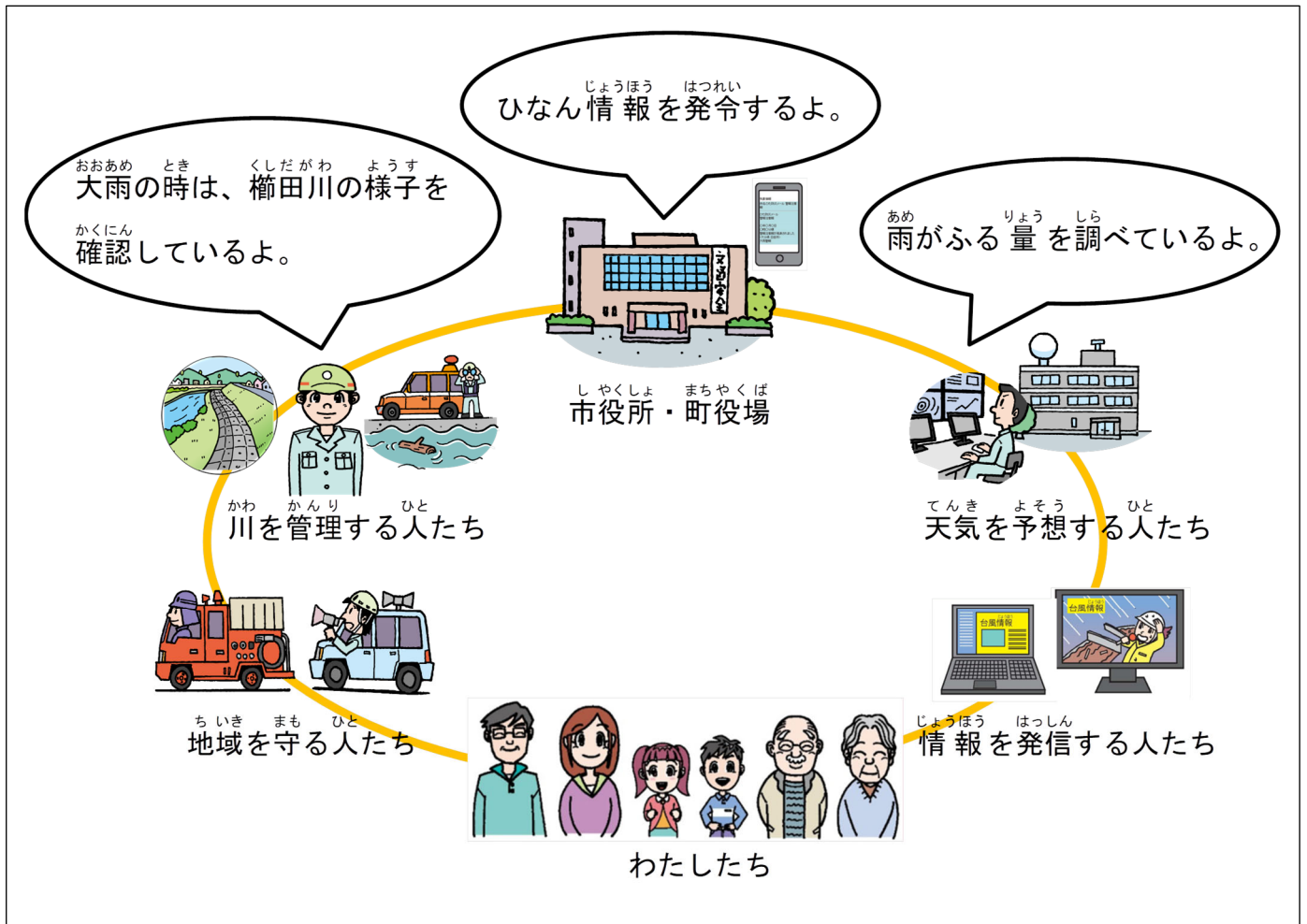


ていきてき ていぼう
また、定期的に堤防や
かせん しせつ あんぜん てんけん
河川の施設が安全か点検を
しています。万が一にそな
えて、水防訓練も行ってい
ます。

4 みんなでとりくむ水害へのそなえ

このように、川はふだんから安全に管理されています。

また、大雨のときには、川を管理する人たち、天気を予想する人たち、ひなん情報を発令する市役所・町役場、さまざまな情報を発信する人たち、そして、わたしたち一人一人が関わりあっています。役割はさまざまですが、大雨による被害が少なくなるように、一人一人が「自分のいのちを守る」行動をとることが大切です。



たくさんの方が、災害にそなえるためにはたらいっているんだね。

(2) 地域の人、家族との助け合い

大雨おおあめのときは、天気てんきのようすやひなんひょうぼうの情報じょうほうなど、さまざまな情報じょうほうがわたしたちのもとにとどきます。それらの情報じょうほうや周りまわのようすを確認かくにんして、ひなんひつようが必要なときは家族かぞくや地域ちいきの人たちと助け合たすってひなんあしましょう。もしも、家族かぞくと別々べつべつの場所ばしょにいるときに災害さいがいがおきたとしたら、まずは「自分のいのちを守るまも」行動こうどうをとりましょう。

もしものときにそなえて、持ち出し品も だ ひんやひなんあ と あ つをした後あ とに集まる場所ばしょを家族かぞくで話し合はなって決あめておきましょう。



あらかじめ家族と決めておこう

持ち出し品

ひなん先

ひなんをした後あ と あ つに集まる場所ばしょ

(家族かぞくが別々べつべつの場所ばしょにいるとき)

ひなんをするときに注意ちゆういする場所ばしょ



高齢者こうれいしゃの方かたや幼おさない子どもなど、一人ひとりでひなんひとをすることがむずかしい人ひとがいれば、周りまわの人ひとといっしょにひなんてだすの手助けてだすをしましょう。

もっと知ろう

も だ ひん じゅんび
持ち出し品の準備

ひなん所に準備されているものには、数に限りがあります。もしものときにそなえて、自ら準備しておくとは安心です。両手の空くリュックサックに持ち出し品を準備しておきましょう。



も だ ひん
持ち出し品

携帯ラジオ

懐中電灯

電池

非常食

水

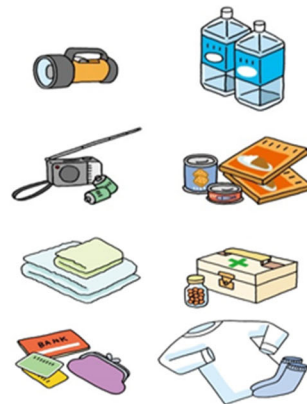
救急医薬品

雨具

現金・貴重品

衣服

ろうそく（マッチ、ライターなど）



もっと知ろう

ひなんするときに注意すること

さんこう
参考：21 ページ

大雨によって、身の回りが危険な状態になることが予想されるときは、早めに安全な場所へひなんしましょう。

移動が危険な場合は、高く安全な場所にひなんしましょう。もしも水の中を移動する場合は、棒で足元を確認しながら進みましょう。

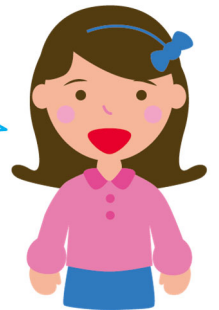


この本では、^{ほん}櫛田川のまわりの^{くしだがわ}水害^{すいがい}について^{まな}学びましたが、ひっこしを
 したり、^{そと}外^でに出かけたりして、^{ほか}他の^{かわ}川の^{ちか}近くにいるときもあるでしょう。
^{すいがい}水害だけではなく、^{しぜんさいがい}そのほかの自然災害がおこることもあります。そのよ
 うなときも、^{まわ}あせらずに^{ひと}周りの^{たす}人と^あ助け合^{じぶん}って、「^{まも}自分のいのちを守る」
^{こうどう}行動をとるようにしましょう。^{ひとりひとり}一人一人の^ひ日ごろの^{こころ}心がけが「もしもの
 ときのみんなの^{あんぜん}安全」をつくります。



^{すいがい}ぼくたちのまちの水害について、いろいろ
 なことを^{まな}学んだね。

^{たいふう}台風や^{おおあめ}大雨のときは、^{こんかいまな}今回学んだことをいかして、
^{じぶん}自分のいのちを守る^{まも}行動^{こうどう}ができる^{おも}と思うわ。



^{かわ}川は^{とき}時に^{きけん}危険な^{ばしょ}場所にもなるけれど、^{ふだん}ふだん
^いは^{かんさつ}生きものを^{かんさつ}観察したり、^{みな}みんな^{かわあそ}で川遊びを
 したり、^{いろいろな}いろいろなことができる^{ばしょ}場所です。
^{おおあめ}大雨がふった^{ちゅういてん}ときの^し注意点を知ったうえで、
^{しぜん}自然と^いともに生きていきましょう。



ワークシート

3 水害時にわたしたちがとるべき行動

うら面にはりつける「とるべき行動」シート

○点線で切り取って使いましょう。必要なものを自由に使ってね。



あんぜん ばしょ
安全な場所へひなんする
(場所：)



み
ハザードマップを見て、
いえ がっこう まわ
家や学校の周りの
じょうきょう かくにん
状況を確認する



なが たか
流されないように高くて
あんぜ ばしょ いどう
安全な場所へ移動する



も だ ひん じゆんひ
持ち出し品を準備する



じょうほう かくにん
ひなん情報を確認する

ひなんさき やひなんルート
をあらためて確認する

おじいちゃん れんらく
おばあちゃん に連絡する

み
ハザードマップを見ると
じたく あんぜん
自宅は安全であるため
じたく たいぎ
自宅で待機する

() に連絡する

かんりよう
ひなんを完了する

Blank dashed box for notes.

Blank dashed box for notes.

Blank dashed box for notes.

Blank dashed box for notes.

キリトリ線

