

# 鈴鹿川通信

国土交通省中部地方整備局  
三重河川国道事務所  
鈴鹿川出張所  
第25号  
平成30年 3月発行



## 1. 災害復旧工事が完成しました

平成28年9月に発生した台風16号により、内部川の河原田水位観測所で、はん濫危険水位2.08mを超える3.03mを観測し、鈴鹿川の高岡観測所においても、はん濫危険水位4.08mに迫る4.79mを観測し、鈴鹿市及び亀山市では避難指示が出される大きな出水となりました。

この出水により、内部川で2箇所の河岸、鈴鹿川で1箇所の堤防が被災したため災害復旧工事を行い、平成30年3月に完成しました。

### 内部川采女災害復旧工事【H30.2完成】 施工：(株)中村組

#### 被災状況



四日市市采女町で内部川河岸が2箇所、約70mと約50mにわたり削られました。

#### 工事完成



洗堀が進行しないよう護岸と水中にコンクリートブロックを置き復旧しました。

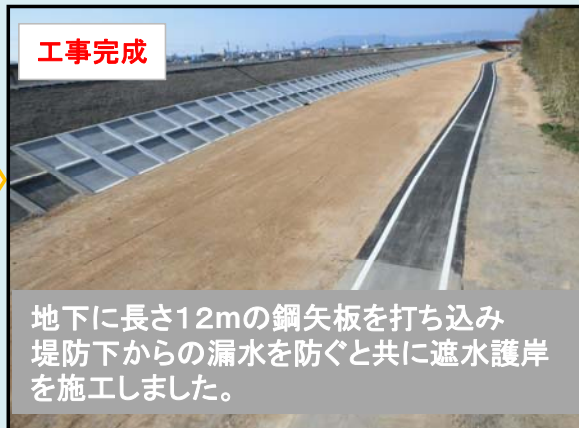
### 鈴鹿川甲斐災害復旧工事【H30.3完成】 施工：信藤建設(株)

#### 被災状況



鈴鹿市甲斐町で堤防下から約240mの区間にわたり河川水が漏れました。

#### 工事完成



地下に長さ12mの鋼矢板を打ち込み堤防下からの漏水を防ぐと共に遮水護岸を施工しました。



地域の明日へ、地域とともに

三重河川国道事務所の管理区間  
鈴鹿川、鈴鹿川派川、内部川、安楽川の  
合計41.2km区間を管理しています。

河川名	上流端	下流端	区間延長 (km)
鈴鹿川	三重県亀山市小野地先	河口	28.5
派川	鈴鹿川からの分流点	河口	4.0
内部川	三重県四日市市北小松地先	鈴鹿川への合流点	6.8
安楽川	三重県鈴鹿市小田地先	鈴鹿川への合流点	1.9
合計			41.2

## 2. 平成29年度の工事が完成しました

沿川の皆様の工事へご理解とご協力もあり、災害復旧工事も加え昨年度からの継続工事も含め鈴鹿川では12工事を無事に完成させることが出来ました。

### 樹木伐採工事(H29.8完成)西口建工(株)

鈴鹿市和泉町、甲斐、西富田町地先 計4工区



### 和賀堤防法尻工事(H29.12完成)勢州建設(株)

鈴鹿市和泉町、亀山市阿野田町地先 計2工区



### 弓削地区下流部河道掘削工事(H30.2完成)岡田工業(株)

鈴鹿市弓削地先 計2工区



### 堤防天端舗装工事(H30.3完成)アイトム建設(株)

鈴鹿市甲斐地先他 計16工区



### 北五味塚上流部高潮堤防工事(H30.3完成)丸亀産業(株)

四日市市北五味塚地先



### 上流部堤防維持管理修繕工事(H30.3完成)朝日土木(株)

鈴鹿市・亀山市



### その他

- ・ 北五味塚高潮堤防工事 施工:信藤建設(株)
- ・ 布気堤防法尻補強工事 施工:信藤建設(株)
- ・ 弓削地区上流部河道掘削工事 施工:信藤建設(株)
- ・ 下流地区堤防維持管理修繕工事 施工:西口建工(株)

工事にご協力頂き、ありがとうございました。



### 3. 小学校や自治会で出前授業を行いました

鈴鹿川出張所では、要望に合わせて出前授業・出前講座を行っています。

小学生に対しては「建設のしごと」「堤防の役割」「川の生物」「水遊びの注意」など学年や季節に合わせた内容になるよう工夫をしています。

また、自治会に対しては、事前に区長さんから地域の要望をお聞きし、「鈴鹿川の概要」「過去の洪水」「洪水被害の原因と対策」「堤防への地震の影響」「出張所の紹介」などをお話させて頂きました。出前授業・出前講座の要望がありましたら、鈴鹿川出張所にお声がけ下さい。



鈴鹿川出張所から建設の仕事や堤防について説明



アスファルト舗装の見学



建設の仕事のユニフォームの説明



測量器械の説明



コンクリート練り体験



地区への出前講座

#### 開催実績

- 6月29日 四日市市立橋北小学校現場見学会
- 7月 2日 四日市市塩浜地区大里町出前講座
- 7月23日 YY BOUSAI-TOUR 2017(四日市市消防本部)
- 10月24日 鈴鹿市立井田川小学校出前講座
- 11月18日 四日市市立塩浜小学校出前講座
- 12月 3日 四日市市楠地区北一色町出前講座

## 4. 「鈴鹿川クリーン作戦」に参加しました

鈴鹿川河口部の四日市市塩浜地区では、地区主催で近隣企業と地区の住民が協力して、毎年3月に清掃活動を行っていただいています。

今年は、3月10日（土）に第14回「鈴鹿川クリーン作戦」が開催されました。午前9時から、塩浜小学校で開会式が行われ、地元住民、企業、小中高生ら約1500名の参加により盛大に実施されました。



### 収集ゴミ一覧

可燃・不燃ゴミ	2トン車 4台
大型ゴミ	2トン車 1台
金属ビン	2トン車 1台
動物	1頭
タイヤ	13本
PCモニター	1台

## 5. 「川と海のクリーン大作戦」を実施しました

「川と海のクリーン大作戦」は、「きれいな川や海を子供達に残す」ため、「ゴミを捨てない、捨てさせない環境づくり」と「ボランティア精神の普及・促進」を目指し、「川と海のクリーン大作戦」として平成13年より全国で実施され今年で16年目となります。

当日は、小雨がぱらついたり、台風接近により中止となる会場もありましたが、早朝から鈴鹿川で合計72名の方に参加頂き清掃活動を行うことができました。



市町村名	実施日	実施場所	参加人数	ゴミの量 2トン車(台数)	参加人数 河川計	ゴミの量 河川計(台数)
亀山市	10月7日	鈴鹿川右岸堤防及び河川敷(鹿島橋～R306亀山大橋)	176人	1台	772人	5台
		鈴鹿川左岸堤防及び河川敷(亀山橋～R306亀山大橋)				
鈴鹿市	10月22日	鈴鹿川堤防及び河川緑地公園(庄野橋～定五郎橋)	台風21号接近により中止			
		鈴鹿川右岸堤防及び河川敷(伊勢鉄道鈴鹿川橋梁～木田橋)				
四日市市	11月26日	鈴鹿川左岸堤防及び河川敷(伊勢鉄道鈴鹿川橋梁～高岡橋)	500人	2.5台		
		鈴鹿川右岸河川敷(派川分派点～磯津橋)				
		鈴鹿川派川河川敷	96人	1台		
		鈴鹿川左岸河川敷(本郷橋～内部川合流点)				



※鈴鹿川・鈴鹿川派川・内部川・安楽川に関することについてご意見やご要望がありましたら下記の連絡先までお願いします。

◇所在地(鈴鹿出張所)  
〒510-0874  
四日市市河原田町 1962-2  
(鈴鹿橋(旧23号)より東側堤防沿い)  
◇お問い合わせ  
電話 059-345-5593  
FAX 059-346-4907  
◇国土交通省三重河川国道事務所  
のホームページ  
<http://www.cbr.mlit.go.jp/mie/>



### 鈴鹿出張所のシンボル

鈴鹿川水系をよく見ると「鹿」の形状が現れます。鈴鹿出張所は鹿の心臓部に位置し、鈴鹿川流域に安全、安心を届け、活力を送りたいとの希望を込めて、「鹿の躍動する姿」と管理区間である「鈴鹿川・鈴鹿川派川・内部川・安楽川」を合成させたイラストを鈴鹿出張所のシンボルとしています。

