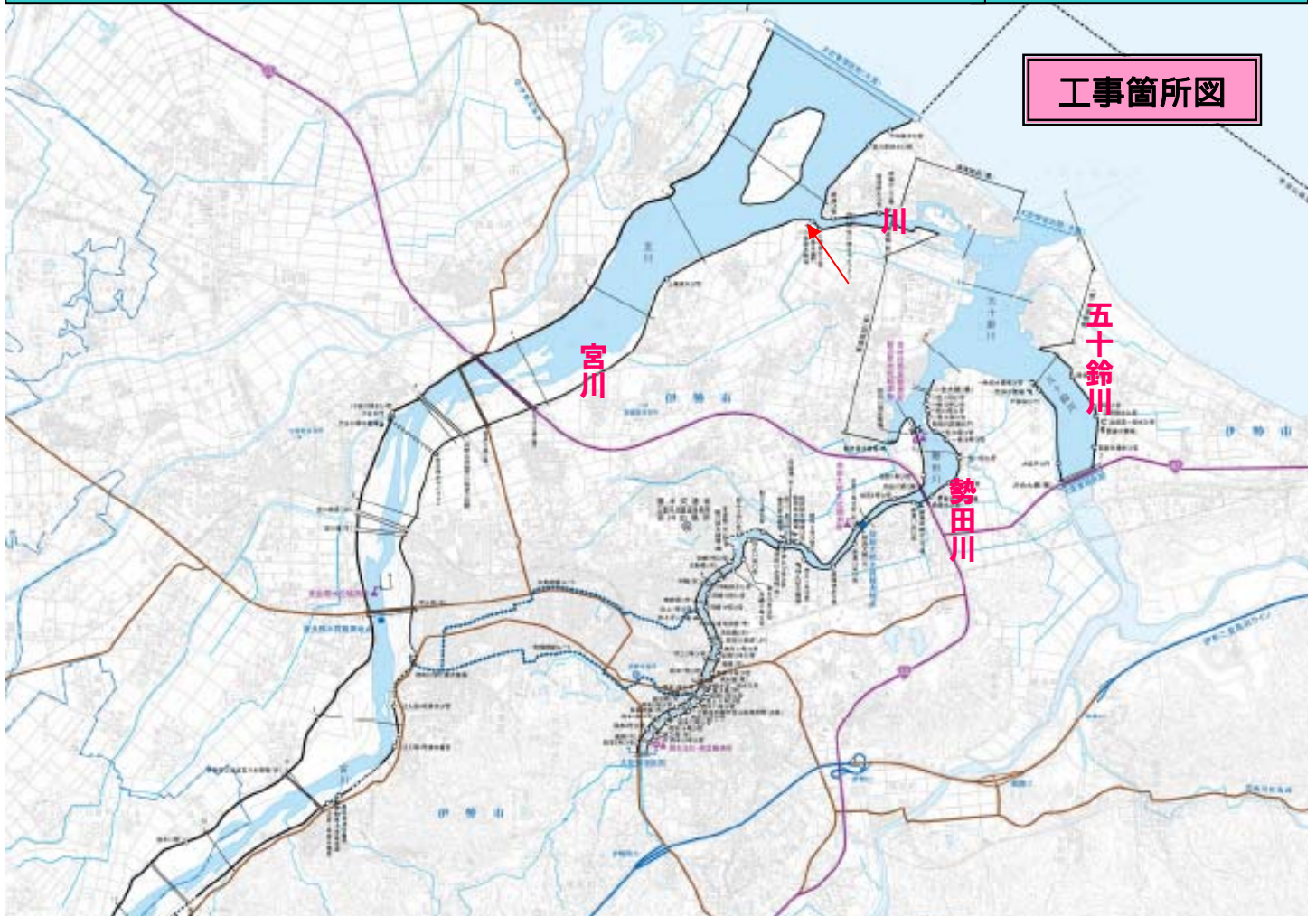


宮川通信

宮川出張所
第17号



工事一覧表

(H23.8.1 現在)

- | | |
|---------------------|----------------|
| ①平成22年度 | 大湊川小林樋管撤去工事 |
| ②平成22年度 | 宮川辻久留地区築堤護岸工事 |
| ③平成22年度 | 宮川東豊浜下流部高潮工事 |
| ④平成22年度 | 宮川辻久留築堤護岸工事 |
| ⑤平成22年度 | 宮川磯町上流部護岸工事 |
| ⑥平成22年度 | 宮川小林高潮堤防工事 |
| ⑦平成23年度 | 宮川維持管理工事（管内全域） |
| NEW! ⑧平成23年度 | 宮川川端河道掘削工事 |
| NEW! ⑨平成23年度 | 宮川中須河道掘削工事 |
| NEW! ⑩平成23年度 | 宮川川端地区環境工事 |

川をよく知り、川を楽しもう！！

夏休みに入り、子供たちが宮川や五十鈴川で遊んでいる光景がよく見られるようになりました。川は子供たちにとって最高の遊び場ですね。

しかし川は時に非常に危険な場所にもなるのです。子供たちはもちろんですが、大人もきちんとした正しい知識を身につけて、安全に遊んで下さい。

1. 川へ出かける前の準備をしよう

- 177などで天気予報の確認をしましょう。
- 服装や履物・持ち物をチェックしましょう。
- 誰とどこへ行くか、必ず伝えて出かけましょう。



2. 川に到着したら・・・

- 上流や下流の様子を確認して、危険な場所には近づかないようにしましょう。
- 雨のあとや、川の水が増えている時は川に入らないようにしましょう。
- 看板や逃げ道を確認しておきましょう。



3. こんな時はすぐに川から出ましょう！

- 空が急に暗くなったり、雷が鳴ったらすぐに川から逃げましょう。
- 雨が降ったら川からすぐにあがりましょう。
- 危険を感じたら周りに声をかけ、きちんと自分で判断するようにしましょう。



水に入る時の服装

- ライフジャケットの着用
- ぬれても良いナイロン製の服
- 脱げにくく、ぬれてもよい靴
- **ビーチサンダルは使用しない！**



ストップ！河川水難事故！！



国土交通省のHPでも川で安全に遊ぶためのサイトがありますので、是非川遊びの前にご覧ください。

<http://www.mlit.go.jp/river/kankyo/anzen>

EM菌を使った刈草堆肥化

三重河川国道事務所では、年2回河川堤防の除草を行っています。除草による刈草の処理のコスト削減対策のひとつとして、伊勢リサイクルプラザと協働して「EM菌を使った刈草堆肥化」に取り組んでいきます。最初の取り組みとして、6月20日に「EMボカシ」づくりを伊勢リサイクルプラザで学びました。

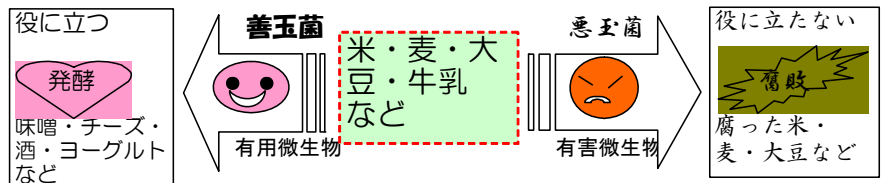
最近ではEMという言葉もホームセンターなどで聞かれるようになりましたが、まだまだ耳慣れない方もいらっしゃるのではないのでしょうか。さて・・・EMとは一体なんでしょう！？有用微生物群(Effective Microorganisms)の頭文字をとってEMと呼ばれており、昔から利用されている人の役に立つ微生物などを混合することで有用性をパワーアップし、さらに使いやすくした多目的微生物資材で、農業を中心として様々な分野に利用されています。そのEM菌を使って、米ぬかなどの有機物等を発酵させたものが、「EMボカシ」です。これは、生ゴミの悪臭を抑えつつ短期間で堆肥化するといわれているものです。

平成23年度は、刈草堆肥化の実運用に向け、基礎的な試験・調査に取り組めます！！



米ぬかにEM希釈液をじょうろなどで均一にかけてよく混ぜ込みます。
これを密閉容器に入れて発酵させれば出来上がり！

○発酵と腐敗のちがいは○



100万人のキャンドルナイト伊勢



去る8月6日に、勢田川の両岸に約1万個のキャンドルを灯し、川の美化・浄化を願う「100万人のキャンドルナイト伊勢」が開催されました。

勢田川近隣住民を中心とする市民有志の主催で、平成14年から実施しています。

大勢の市民が夕涼みに訪れ、「天の川」になった勢田川の風情を楽しみました。

七夕大そうじで綺麗になった勢田川
1人1人の心がけでいつまでも綺麗に！



きれいだなあ・・・



勢田川七夕大そうじ



今年で16回目を迎える七夕大そうじが、7月3日に行われました。

市内の生活排水の約5割が流れ込み、水質汚染が問題になっている勢田川を、かつての親しみのある綺麗な川に・・・との願いを含め、96年から毎年七夕近くの日々に清掃が続けています。清掃範囲は勢田川をはじめ、支流の朝川、桧尻川で約3000人もの方々が参加し、朝8時から約1時間で集まったゴミの量は、45リットル入可燃ゴミ358袋、草など1588袋、その他空き缶やビンなども回収しました。ゴミのない勢田川を1人1人の少しの心がけで守っていきましょう！！



伊勢神宮奉納全国花火大会

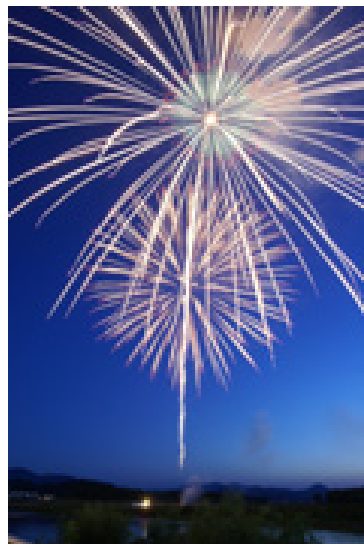


7月16日夜、宮川河畔で伊勢神宮奉納全国花火大会が開催されました。

伊勢神宮奉納花火大会は、日本三大競技花火大会の一つで、昭和28年に斉行された「神宮式年遷宮」を記念して始められ、今年で59回目を迎える歴史ある花火大会です。

今年は、オープニングで東日本大震災で被災された、福島県の花火師が復興祈年のスターマイン「未来へ」を打ち上げ開幕しました。

約23万人の観客から大歓声上がり、会場は復興へ向けての一体感に包まれていました。



花火大会から1夜明けた17日、早朝からたくさんの地元市民の皆さんが、放置されたゴミの回収作業を行いました。綺麗な花火の裏側でたくさんの方が努力して下さいます。ゴミのポイ捨ては絶対にやめて頂きたいです！！

水てっぼう作り

6月15日、辻久留築堤護岸工事を施工している山野建設が、中島小学校を訪れて2年生の子供達と一緒に水鉄砲を作りました。

工事現場近くにたくさん生えていた竹をプレゼントしたのがきっかけで、2年生は水鉄砲作りを、6年生は竹の太鼓を作る事になりました。

2年生の水鉄砲作りには、宮川出張所長も参加させて頂き、元気でかわいい子供達と楽しい時間を過ごしました。

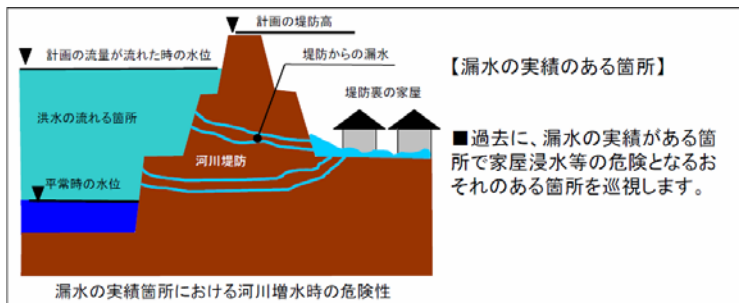


各地で記録的な雨量を記録した平成16年の台風21号。宮川中流部の無堤部から越水し、伊勢市は床上・床下浸水の被害を受けました。その頃まだ1歳だった2年生の子供たちに、台風や川の怖さを所長からお話させて頂きました。とてもお行儀よく、静かに、真剣に聞いてくれました。楽しい時間ありがとうございました(^^)

重要水防箇所合同巡視

6月17日に、国・県・市町の職員と消防団などの水防関係担当者が宮川の重要水防箇所を、合同で巡視しました。

台風による本格的な出水期を迎えるにあたり、水害の未然防止と被害を最小限に抑えるため、重要水防箇所及び水防時の備蓄土砂等の位置確認を行いました。



※重要水防箇所とは・・・
水防関係者が河川増水時の巡視を効率的に行うために、あらかじめ堤防の高さや幅、過去の漏水等の履歴から定めた水防上重要な区間の事です。

宮川出張所より

流木配布についてのお知らせ



有効利用して頂ける
方に・・・

三重県内に浸水被害や土砂崩れをもたらした台風6号の影響で、宮川河川敷にもたくさんの流木やゴミが漂着しました。

三重河川国道事務所では、これらの処分にかかる費用削減の為に、地域住民の方に日曜大工やまきに利用できる流木を無料で配布する事を計画しています。

9月中旬には実施できるように計画しており、配布場所などの詳細が決まり次第「[三重河川国道事務HP](#)」で公表します。たくさんの方に有効利用して頂きたいと思っております！！



お役立ち情報

◎三重河川国道事務所モバイルサイト

<http://www.cbr.mlit.go.jp/mie/m/index.html>

◎川の防災情報（河川の水位や雨の情報）

<http://www.river.go.jp/>

◎宮川の浸水想定区域・宮川の重要水防箇所

<http://www.cbr.mlit.go.jp/mie/shinsui/shinsui/index.html>

◎道の相談室

☎0120-106-497（三重県内）

◎宮川流域ルネッサンス協議会

<http://www.miyarune.jp/>

ご意見・ご感想がございましたら[連絡先](#)までお寄せください。

位置図



連
絡
先

国土交通省

三重河川国道事務所

宮川出張所

伊勢市船江1-11-25

TEL 0596-25-1018



三重河川国道事務所
モバイルサイト
QRコード