

# ダムのフотスポット 紹介

## ～夏休み期間中(平日)ダム案内も行っています～

中部地方整備局では、ダムの迫力などを皆様に伝えるため、ダムのフオトスポットを作成しました。夏休み期間中の平日には、ダムの案内も行っておりますので、夏休みの自由研究や思い出作りなど是非、ダムに訪れて実感してみてください。(ダム案内は無料。事前の予約連絡をお願いします。)  
国土交通省の管理ダムなどで配布しているダムカードは、昨今、ダム愛好家に人気を集めています。自分だけのアングルで、是非、ダムを撮影してみてください。

### 紹介ダム名

長野県内: 美和ダム、小渋ダム、味噌川ダム

岐阜県内: 小里川ダム、丸山ダム、横山ダム、阿木川ダム、岩屋ダム、徳山ダム

静岡県内: 長島ダム

愛知県内: 新豊根ダム、矢作ダム

三重県内: 蓮ダム

計 13ダムを紹介しております。

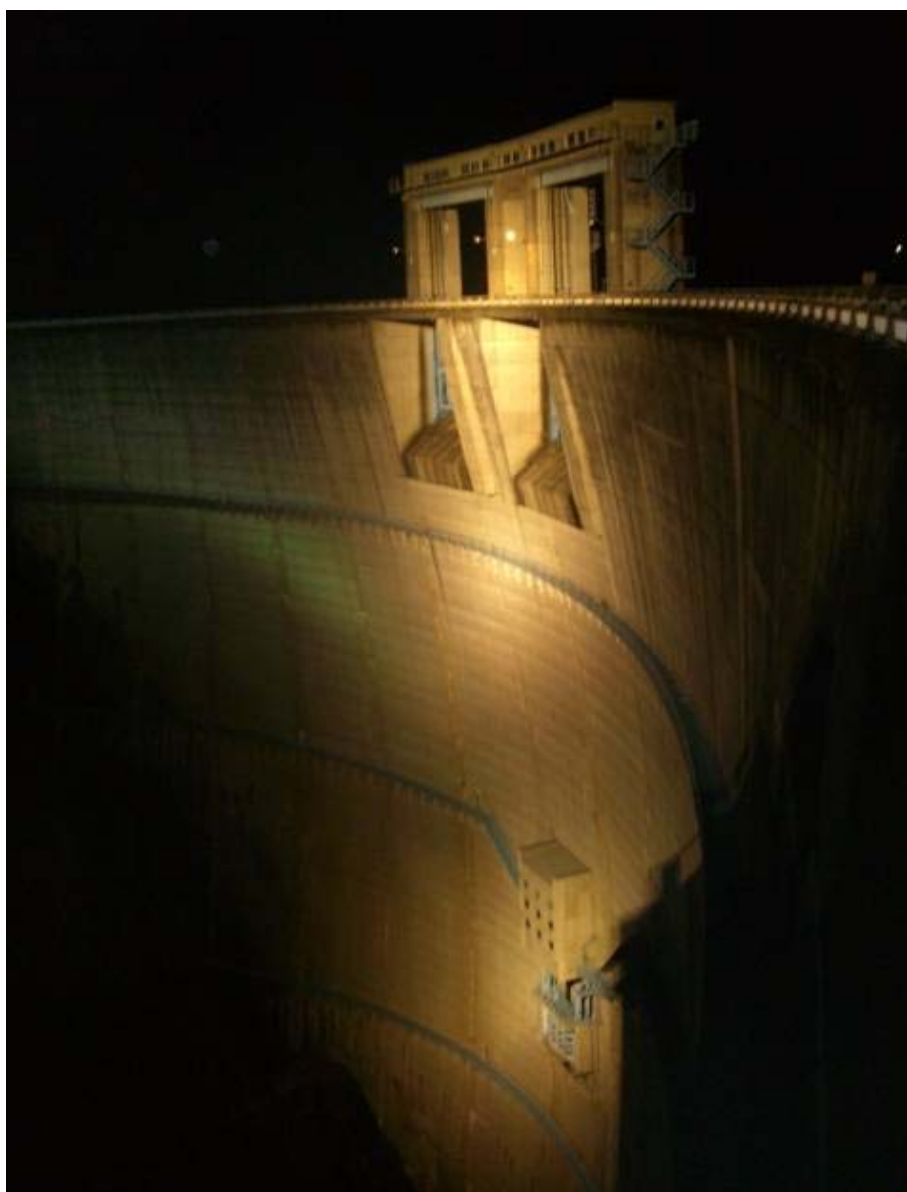
### 各ダムの情報

各ダムの詳しいフオトスポットは、各ダムのホームページをご覧ください。

各ダムのホームページアドレスは、各ダムの紹介欄に掲載しています。

### ダムへの問合せ

各ダムの案内や交通手段などについては、事前に最終ページの連絡先もしくは、ホームページにてご確認ください。ダム案内については、業務の都合上、対応できない場合がありますので、悪しからずご了承をお願いします。



(新豊根ダム: 浜松河川国道事務所)



## 国土交通省中部地方整備局

H24.8作成  
(R2.8一部更新)

# 各ダムのおすすめスポットと概要

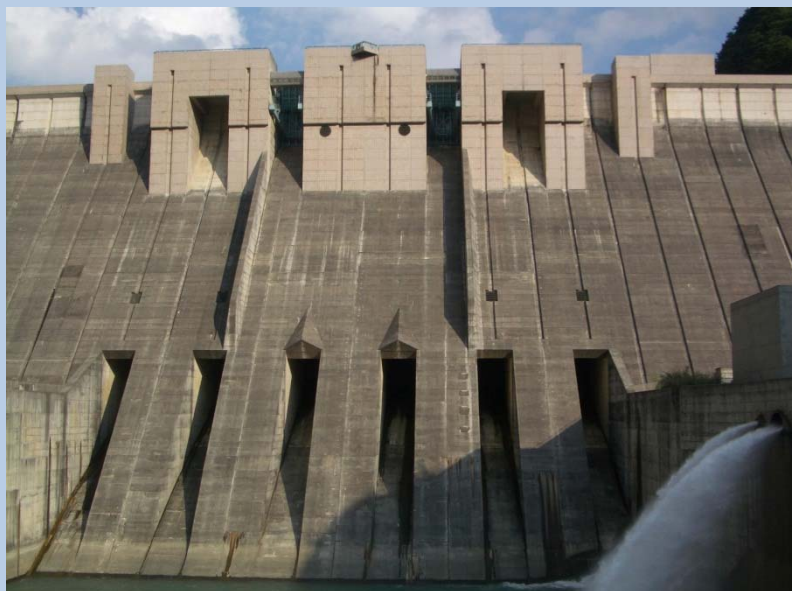
## ◆長島ダム(静岡県) <https://www.cbr.mlit.go.jp/nagashima/>

### おすすめフォトスポット

ダムの下流の飛沫橋から、大迫力のダムを撮影できます。スポットを工夫すると、人の顔に見えたり、動物の顔に見えたり、個性的な長島ダムを撮影することができます。自分だけの長島ダムの顔を見つけて、是非撮影してください。

### ダムの概要

長島ダムは平成14年4月に完成した、重力式コンクリートダムです。春はピンクのシバザクラが斜面一面に広がり、秋は紅葉でダムと一体となった眺めがすばらしく、季節によっていろいろな表情を見せてくれます。全国唯一のアプト式機関車を使用して急勾配を登る列車の風景等を長島ダムから眺めることもできます。また、ダム上流には奥大井湖上駅、レインボーブリッジなど多くの有名なフォトスポットがあります。



## ◆美和ダム(長野県) <https://www.cbr.mlit.go.jp/tendamu/>

### おすすめフォトスポット

美和ダム管理支所の対岸の高台にある河南公園展望台からは、ゆるやかにカーブを描く美和ダムの姿も見ることができます。

また、ダム周辺は、春は桜、夏は新緑、秋は紅葉、冬は雪景色と、四季折々の姿を楽しむこともできます。

### ダムの概要

美和ダムは、昭和34年11月に完成した重力式コンクリートダムです。

ダムの下流には洪水バイパストンネルの吐口があり、放流時には迫力のある姿を見ることができます。



# 各ダムのおすすめスポットと概要

## ◆小渋ダム(長野県) <https://www.cbr.mlit.go.jp/tendamu/>

### おすすめフォトスポット

ダムの展望台から、小渋川を横切る、アーチを描くダムを撮影できます。紅葉、雪景色を背景に、その瞬間しか見られない小渋ダムを、是非撮影してください。

### ダムの概要

小渋ダムは昭和44年3月に完成した、アーチ式コンクリートダムです。ダムの堆砂を抑えるバイパストンネルが、平成24年3月に掘削が完了しました。ダムの外観だけでなく、ダム内部及びトンネル内部の見学撮影はいかがですか。



## ◆新豊根ダム(愛知県) <https://www.cbr.mlit.go.jp/hamamatsu/shintoyone/>

### おすすめフォトスポット

ダムの天端や展望台からアーチ部の美しい曲線が見られます。非常用洪水吐は目に、常用洪水吐は口に見えませんか？残念ですが下流へ降りる道はありません。

ダム貯水池(みどり湖)湖畔には、桜やもみじ、柳などの樹木があり、四季に合わせ湖の雰囲気が変わります。ダムから見える大入渓谷の紅葉も見逃せません。是非撮影してください。

### ダムの概要

新豊根ダムは昭和48年8月に完成した、非対称放物線ドーム型のアーチ式コンクリートダムです。この構造のダムは我が国では数少ないタイプです。

新豊根ダムは、洪水調節と発電の目的を持つ多目的ダムで、佐久間ダムと導水管でつながっている、揚水式発電所の上池になります。ダムの正面に発電用取水口が見えます。



# 各ダムのおすすめスポットと概要

◆矢作ダム(愛知県) <https://www.cbr.mlit.go.jp/yahagi/04-communication/photo/>

## おすすめフォトスポット

矢作ダムの特徴であるアーチ式の優美な曲線がよく分かるフォトスポットです。また事前に申込を頂ければダムの監査廊内を通りダムを下から見上げることのできるフォトスポットにご案内します。

## ダムの概要

矢作ダムは昭和46年3月に完成した、アーチ式コンクリートダムです。

ダムの高さは100m、また標高は300mと切りの良い数字のダムです。

豊田市や恵那市の中心部から1時間程度で来ることができ、休日は多くの人で賑わっております。



◆小里川ダム(岐阜県) <https://www.cbr.mlit.go.jp/shonai/origawa/>

## おすすめフォトスポット

ダム内部を平日、休日を問わず公開しています(ただし、月曜日は休館)。ダム内のエレベーターに乗ってダム直下へ。雄大な小里川ダムを下流から撮影できます。

隣接する道の駅と園路でつながっています。園路に設けた展望スポットなどから「緑・青・白」のコントラストの美しいダムの上流を撮影できます。

## ダムの概要

小里川ダムは平成16年に完成した新しいダムです。

周囲には、ダム本体と結ぶ「ダム湖一周ウォーキングコース」が整備されています。コースを散策しながら、周囲の自然とダムが織りなす鮮やかな四季の変化を撮影してみてください。



# 各ダムのおすすめスポットと概要

## ◆丸山ダム(岐阜県) <https://www.cbr.mlit.go.jp/maruyama/index.html>

### おすすめフォトスポット

丸山ダム下流約300mに架かる小和沢橋からの眺めはおすすめスポットの一つ！  
更に、右岸ダム直下から見上げる眺めは迫力満点。ゲートからの放流を想像し是非フォトコレクションに加えて下さい。



### ダムの概要

丸山ダムは木曾川河口から約90km上流に洪水調節と発電を目的に昭和30年に完成した重力式コンクリートダムです。ダムからの放流はローラーゲート5門で行い、洪水調節はダムへの流入量が毎秒4,800m<sup>3</sup>に達した時点から実施します。

◎丸山ダムではダム等に関心のある方がダムを撮影した自慢/拘りの写真投稿を受け付けています。  
◎詳しくは、丸山ダム管理支所ホームページ「～つなぐれ！丸山フォト投稿の輪～」をご覧ください。

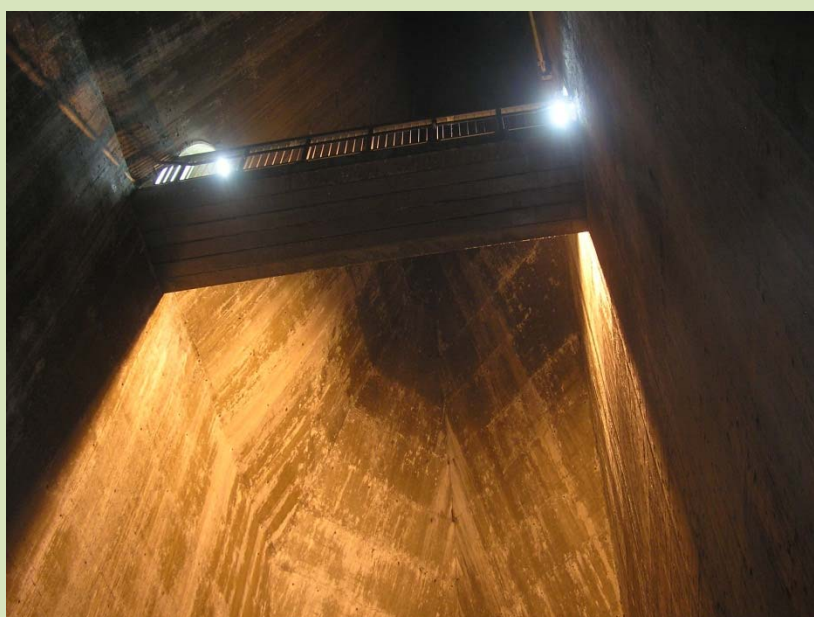
## ◆横山ダム(岐阜県) <http://www.cbr.mlit.go.jp/kisojyo/yokoyama/jyoho/photo/index.html>

### おすすめフォトスポット

ダム見学でダムの中に入れば、映画(SPACE BATTLE SHIP ヤマト)の撮影も行われた、中空部の迫力ある写真が撮影することができます。あなたもヤマトの秘密地下工場を地球防衛軍の一員になったつもりで撮影してみてください。

### ダムの概要

横山ダムは昭和39年10月に完成した、国内でも珍しい中空重力式コンクリートダムで、ダム堤体内に空洞が10ブロックあり、その大きさは、最大で54mの高さがあります。またダムの周りは、緑豊かな山々に囲まれ、四季折々の景色と一緒に撮影ができます。



# 各ダムのおすすめスポットと概要

## ◆蓮ダム(三重県) <http://www.cbr.mlit.go.jp/hachisu/>

### おすすめフォトスポット

ダムサイト左岸の尾根に整備された展望台からは、ダム本体とダム湖が一望できます。

ダム見学の事前の申し込みを受け付けており、ダム本体内部のトンネル見学などをご案内しています。エレベーターで本体内部を下り、外に出れば、目前に、勾配51°、法長72mのダム本体を見上げることができ、スケールの大きさを実感することができます。

### ダムの概要

蓮ダムは平成3年9月に完成した、重力式コンクリートダムです。洪水調節のほか、水道用水、河川環境の保全、発電に役立っており、水道用水は遠く、鳥羽市、志摩市まで供給されています。



## ◆味噌川ダム(長野県) <https://www.water.go.jp/chubu/misogawa/>

### おすすめフォトスポット

ダム右岸の高台にある柳沢尾根公園から、ダムと奥木曾湖が新緑や紅葉、雪化粧と移り変わる季節の風景を一望できます。また、旧中山道藪原宿の街並みならびにやぶはら高原スキー場も見渡せるビュースポットでもあり、季節の草花も出迎えてくれます。季節により大きく変化する味噌川ダムの姿が撮影できます。

### ダムの概要

味噌川ダムは平成8年11月に完成したロックフィルダムです。木曾川の最上流域に位置し、ダム流域は標高1,000m以上の高地です。

ダムの上流に人家は無く、その水は澄んでおり、まさしく「山紫水明」と言え、ダム湖100選の一つに選ばれています。中部圏の水瓶として奥木曾にたたずむ静かな山の中の湖です。



# 各ダムのおすすめスポットと概要

## ◆阿木川ダム(岐阜県) <https://www.water.go.jp/chubu/agigawa/index.html>

### おすすめフォトスポット

ダム左岸からは、白色系のダム堤体がアーチを作りながら洪水吐・管理所まで繋がる姿が撮影できます。

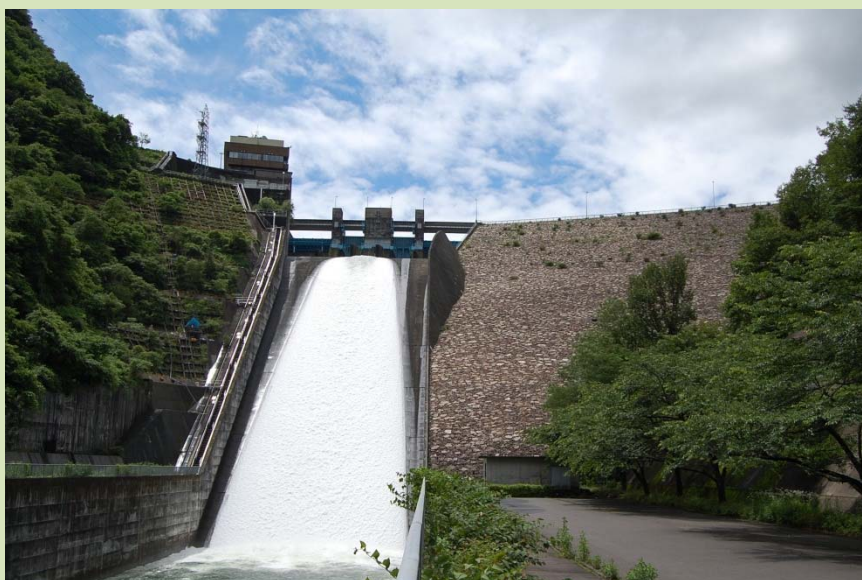
また、ダム直下のポイントは、洪水吐全容とダム高が感じられるポイントであり、ダムカードにも採用しています。

### ダムの概要

阿木川ダムは平成3年3月に完成した、ロックフィルダムです。

ダム入口広場は恵那市の桜の名所であり、また、静岡県から続く国道257号の休憩地点として、平日、休日を問わず、多くの方が利用されています。

また、ダム周辺は、上流の「女城主の里・岩村」や「中山道」などの歴史あふれる地域であり、多くの観光スポットがあります。



## ◆岩屋ダム(岐阜県) <https://www.water.go.jp/chubu/iwaya/index.html>

### おすすめフォトスポット

岩屋ダムの堤体付近から下流側の撮影ができます。

岩屋ダムの洪水吐ゲートは、日本最大級の大きさを誇ります。そのため、この撮影スポットからは洪水吐シュート部を上から覗き込むことができ、その大きさを体感できると思います。是非、ダムのスケールを撮影してみてください。

### ダムの概要

岩屋ダムは、昭和52年3月に完成したロックフィルダムです。

岩屋ダム湖(東仙峡金山湖)は、飛騨美濃紅葉33選に選ばれています。また、岩屋ダム近郊には、下呂温泉や岩屋岩陰遺跡の観光地もあります。

観光や四季折々の自然とのふれあいを求めて多くの方が訪れています。



# 各ダムのおすすめスポットと概要

## ◆徳山ダム(岐阜県)

<https://www.water.go.jp/chubu/tokuyama/>

### おすすめフォトスポット

ダムの堤頂道路は一般開放になっており、ダム全体を撮影できます。

鏡のように湖面に映る周辺の山々や美しい雲が映し出される様子は、まさに絶景です。是非撮影して下さい。

### ダムの概要

徳山ダムは平成20年3月に完成した、中央遮水壁型ロックフィルダムです。

総貯水容量が日本一で、浜名湖の約2倍の水を貯め込めることができ、また、ダム堤体積(ロックフィル)でも日本最大の大きさを誇るダムです。

ダムサイト公園の展望台からは雄大な堤体全体を一望できます。



## 各ダムへの問い合わせ

### 【国土交通省】

ダム名	ダムの所在地	問合せ先	電話番号
長島ダム	静岡県榛原郡川根本町梅地	長島ダム管理所	Tel 0547-59-1021
美和ダム	長野県伊那市高遠町勝間	美和ダム管理支所	Tel 0265-98-2111
小渋ダム	長野県上伊那郡松川町生田	天竜川ダム統合管理事務所	Tel 0265-88-3729
新豊根ダム	愛知県北設楽郡豊根村古真立	新豊根ダム管理支所	Tel 0536-76-1103
矢作ダム	愛知県豊田市閑羅瀬町	矢作ダム管理所	Tel 0565-68-2321
小里川ダム	岐阜県恵那市山岡町田代	小里川ダム管理支所	Tel 0573-59-0056
丸山ダム	岐阜県可児郡御嵩町小和沢	丸山ダム管理所	Tel 0574-43-1108
横山ダム	岐阜県揖斐郡揖斐川町東横山	横山ダム管理支所	Tel 0585-52-2211
蓮ダム	三重県松阪市飯高町森	蓮ダム管理所	Tel 0598-45-0371

### 【水資源機構】

ダム名	ダムの所在地	問合せ先	電話番号
味噌川ダム	長野県木曾郡木祖村小木曾	味噌川ダム管理所	Tel 0264-36-3111
阿木川ダム	岐阜県恵那市東野	阿木川ダム管理所	Tel 0573-25-5295
岩屋ダム	岐阜県下呂市金山町卵野原	岩屋ダム管理所	Tel 0576-35-2339
徳山ダム	岐阜県揖斐郡揖斐川町開田	徳山ダム管理所	Tel 0585-52-2910