

一 令和4年度愛知県内国土交通省管理の常時観測局における 大気の測定結果について 一

1. 概要

中部地方整備局では、沿道環境の状況を日常的に把握し、沿道環境対策を計画的かつ効果的に推進するため、道路管理者として大気の測定を行っています。

愛知県内では、国土交通省管理の国道沿いに設置された10局の常時観測局において測定を行っています。本資料は、令和4年度の測定結果をとりまとめたものです。

【大気常時観測局測定結果】

- 二酸化窒素：全10局中10局で環境基準を達成
- 浮遊粒子状物質：全10局中10局で環境基準を達成

2. 資料 別紙

配布先

中部地方整備局記者クラブ

問い合わせ先

国土交通省中部地方整備局道路部

計画調整課長 ふじはら 藤原 ひろのり 弘典 TEL:052-953-8171

国土交通省中部地方整備局名古屋国道事務所

計画課長 たかがき 高柿 ひろよし 弘義 TEL:052-853-7323

愛知県内の常時観測局（国土交通省管理）における 大気の測定結果について

1. 測定期間

令和4年4月1日から令和5年3月31日まで

2. 観測局概要

| 観測箇所 | 号線 | 市町村 | 観測局 | 所在地 | 用途地域 | 観測開始月 |
|-----------|------------|---------|-----------|------------------------------|-------------|---------|
| 名古屋 市内 | 国道 1号 | 名古屋市熱田区 | 伝馬観測局 | 名古屋市熱田区伝馬町 | 商業地域 | 平成14年3月 |
| | | 名古屋市中川区 | 昭和橋通観測局 | 名古屋市中川区昭和橋通 | 近隣商業地域 | 平成15年9月 |
| | 国道 23号 | 名古屋市港区 | 宝神観測局 | 名古屋市港区宝神 | 工業地域 | 平成14年3月 |
| | | | いろは町観測局 | 名古屋市港区いろは町 | 工業地域 | 平成14年3月 |
| | | | 東築地町観測局 | 名古屋市港区東築地町 | 工業地域 | 平成13年9月 |
| | 名古屋市南区 | 七条町観測局 | 名古屋市南区七条町 | 準工業地域 | 平成14年3月 | |
| | | 要町観測局 | 名古屋市南区要町 | 工業地域 | 平成14年3月 | |
| | 国道 302号 | 名古屋市西区 | 平中観測局 | 名古屋市西区平中町 | 工業地域 | 平成15年4月 |
| | | 名古屋市名東区 | 高針観測局 | 名古屋市名東区猪高町大 あざたかばり 字高針 | 第2種 住居地域 | 平成15年4月 |
| | | 名古屋市緑区 | 有松観測局 | 名古屋市緑区有松町 | 準工業地域 | 平成23年4月 |

3. 測定項目

- (1) 窒素酸化物 (NO+NO₂)
(一酸化窒素 (NO)、二酸化窒素 (NO₂))
- (2) 浮遊粒子状物質 (SPM)

4. 測定方法

- (1) 窒素酸化物 (NO+NO₂) : 化学発光法 (CLD法)
 - (2) 浮遊粒子状物質 (SPM) : β線吸収法 (JIS B 7954に基づく)
- 備考：浮遊粒子状物質とは、大気中に浮遊する粒子状物質であって、その粒径が 10マイクロメートル (1 μ mは、1,000分の 1 mm) 以下のものをいう

5. 測定結果

令和4年度における、全10局での測定結果は次のとおり。

(1) 窒素酸化物 (NO+NO₂)

1) 二酸化窒素 (NO₂)

- ・環境基準は、全10局で達成 (達成率は100%)。
〔令和3年度は、全10局で達成 (達成率は100%)。〕
- ・全測定局の年平均値の平均は、0.014ppm。
〔令和3年度は、0.015ppm。〕

2) 一酸化窒素 (NO)

- ・全測定局の年平均値の平均は、0.008ppm。(環境基準無し)
〔令和3年度は、0.008ppm。〕

(2) 浮遊粒子状物質 (SPM)

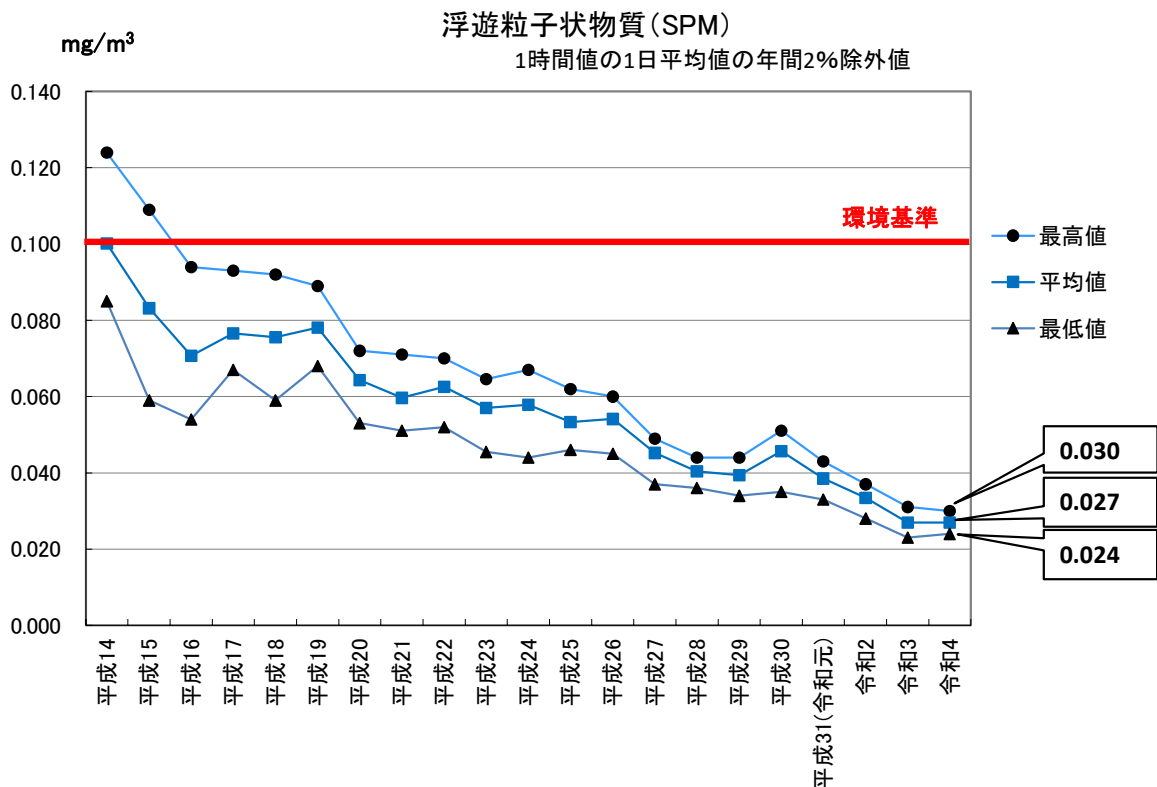
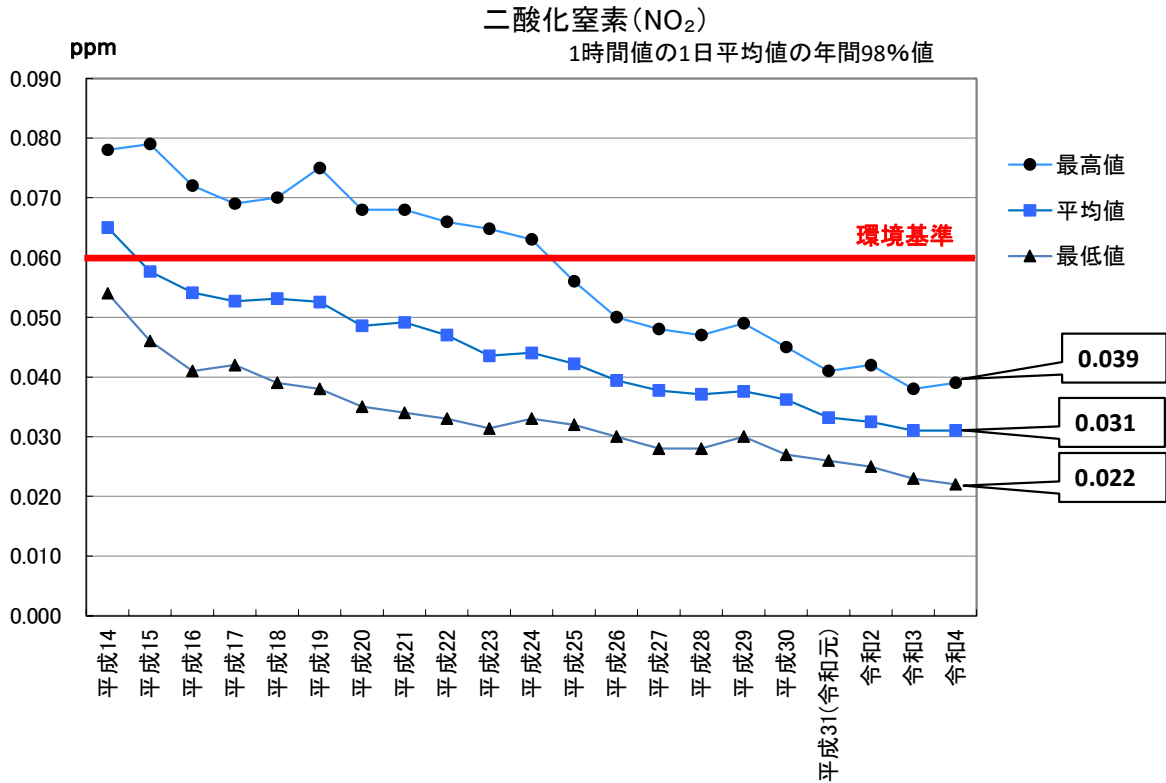
- ・環境基準は、全10局で達成 (達成率は100%)。
〔令和3年度は、全10局で達成 (達成率は100%)。〕
- ・全測定局の年平均値の平均は、0.012mg/m³。
〔令和3年度は、0.012mg/m³。〕

注) 二酸化窒素 (NO₂) 及び浮遊粒子状物質 (SPM) の環境基準及び評価方法については、4ページ参照。

(3) 経年的な濃度変化

各常時観測局の測定結果から整理した、二酸化窒素（NO₂）及び浮遊粒子状物質（SPM）の経年的な濃度変化は次のとおり。

下記グラフは全10大気観測局を対象としたものであり、最高値・最低値は各年度の全観測局のうち、最も高い（低い）観測局の値を示している。



6. 測定結果の概要一覧

| 観測箇所 | 号 線 | 観 測 局 | NO ₂ | | | | SPM | | | |
|--------------|--------|---------|--|------|-------|------|--|------|-------|------|
| | | | 1時間値の1日平均値の年間98%値 (単位: ppm) | | | | 1時間値の1日平均値の2%除外値 (単位: mg/m ³) | | | |
| | | | R3年 | (適否) | R4年 | (適否) | R3年 | (適否) | R4年 | (適否) |
| 名古屋市 | 国道 1号 | 伝馬観測局 | 0.033 | ○ | 0.033 | ○ | 0.026 | ○ | 0.028 | ○ |
| | | 昭和橋通観測局 | 0.029 | ○ | 0.029 | ○ | 0.028 | ○ | 0.024 | ○ |
| | 国道 23号 | 宝神観測局 | 0.038 | ○ | 0.039 | ○ | 0.026 | ○ | 0.028 | ○ |
| | | いろは町観測局 | 0.033 | ○ | 0.034 | ○ | 0.024 | ○ | 0.025 | ○ |
| | | 東築地町観測局 | 0.035 | ○ | 0.035 | ○ | 0.027 | ○ | 0.029 | ○ |
| | | 七条町観測局 | 0.030 | ○ | 0.031 | ○ | 0.023 | ○ | 0.025 | ○ |
| | | 要町観測局 | 0.036 | ○ | 0.035 | ○ | 0.031 | ○ | 0.030 | ○ |
| | 国道302号 | 平中観測局 | 0.023 | ○ | 0.025 | ○ | 0.029 | ○ | 0.026 | ○ |
| | | 高針観測局 | 0.024 | ○ | 0.022 | ○ | 0.025 | ○ | 0.025 | ○ |
| | | 有松観測局 | 0.025 | ○ | 0.022 | ○ | 0.028 | ○ | 0.028 | ○ |
| 環境基準 | | | 1時間値の1日平均値が0.04ppmから0.06ppmまでのゾーン内又はそれ以下であること。 | | | | 1時間値の1日平均値が0.10mg/m ³ 以下であり、かつ、1時間値が0.20mg/m ³ 以下であること。 | | | |
| 評価方法 (長期的評価) | | | 1日平均値である測定値につき、測定値の低い方から98%目にあたる値(98%値)で評価する。 | | | | 1日平均値である測定値につき、測定値の高い方から2%の範囲内にあるものを除外した値(2%除外値)で評価する。 ただし、1日平均値が0.10mg/m ³ を越えた日が2日以上連続しないこと。 | | | |

- 注) 1. NO₂の環境基準は「二酸化窒素に係る環境基準について」(S53.7.11環境庁告示第38号)「二酸化窒素に係る環境基準の改定について」(S53.7.1環大企第262号環境庁大気保全局長通知)による。
2. SPMの環境基準は「大気の汚染に係る環境基準について」(S48.5.8環境庁告示第25号)「大気汚染に係る環境基準について」(S48.6.12環大企第143号環境庁大気保全局長通知)による。

資料編

令和4年度 常時観測局測定結果

二酸化窒素年間値測定結果（10局）

〔環境基準：1時間値の1日平均値が0.04ppmから0.06ppmまでのゾーン内又はそれ以下〕

| 都道府県 | 号線 | 市町村 | 測定局 | 用途地域 | 二酸化窒素 (NO ₂) | | | | | | | | | 備考 | |
|---------|---------|----------|---------|------|--------------------------|-------|-------|--------------------------|-----|----------------------------------|-------|----------|--------------|-----|---------|
| | | | | | 有効測定日数 | 測定時間 | 年平均値 | 1日平均値が0.06ppmを超えた日数とその割合 | | 1日平均値が0.04ppm以上0.06ppm以下の日数とその割合 | | 1時間値の最高値 | 1日平均値の年間98%値 | | 環境基準の適否 |
| | | | | | | | | (日) | (%) | (日) | (%) | | | | |
| 愛知県 | 国道1号 | 名古屋市熱田区 | 伝馬観測局 | 商 | 353 | 8,418 | 0.016 | 0 | 0.0 | 0 | 0.0 | 0.077 | 0.033 | ○ | |
| | | 名古屋市 中川区 | 昭和橋通観測局 | 近商 | 361 | 8,620 | 0.013 | 0 | 0.0 | 0 | 0.0 | 0.073 | 0.029 | ○ | |
| | 国道23号 | 名古屋市 港区 | 宝神観測局 | 工 | 361 | 8,598 | 0.019 | 0 | 0.0 | 5 | 1.4 | 0.098 | 0.039 | ○ | 最高値 |
| | | | いろは町観測局 | 工 | 359 | 8,585 | 0.017 | 0 | 0.0 | 2 | 0.6 | 0.084 | 0.034 | ○ | |
| | | 名古屋市 南区 | 東築地町観測局 | 工 | 362 | 8,618 | 0.018 | 0 | 0.0 | 3 | 0.8 | 0.082 | 0.035 | ○ | |
| | | | 七条町観測局 | 準工 | 362 | 8,617 | 0.013 | 0 | 0.0 | 0 | 0.0 | 0.088 | 0.031 | ○ | |
| | 国道302号 | 名古屋市 西区 | 要町観測局 | 工 | 361 | 8,618 | 0.018 | 0 | 0.0 | 2 | 0.6 | 0.063 | 0.035 | ○ | |
| | | | 平中観測局 | 工 | 361 | 8,574 | 0.011 | 0 | 0.0 | 0 | 0.0 | 0.060 | 0.025 | ○ | |
| | | 名古屋市 名東区 | 高針観測局 | 二住 | 348 | 8,306 | 0.009 | 0 | 0.0 | 0 | 0.0 | 0.052 | 0.022 | ○ | 最低値 |
| | 名古屋市 緑区 | 有松観測局 | 準工 | 361 | 8,632 | 0.009 | 0 | 0.0 | 0 | 0.0 | 0.051 | 0.022 | ○ | 最低値 | |
| 全10局 平均 | | | | — | — | — | 0.014 | — | — | — | — | — | 0.031 | — | 平均値 |

注：各局の年平均値は年にわたる1時間値の総和を測定時間で除した値であり、全10局平均は各局の年平均値の全局平均値である。

窒素酸化物年間値測定結果（10局）

| 都道府県 | 号線 | 市町村 | 測定局 | 用途地域 | 一酸化窒素 (NO) | | | | | 窒素酸化物 (NO+NO ₂) | | | | | 備考 | |
|---------|--------|---------|---------|------|------------|-------|-------|----------|--------------|-----------------------------|-------|-------|----------|--------------|------|---|
| | | | | | 有効測定日数 | 測定時間 | 年平均値 | 1時間値の最高値 | 1日平均値の年間98%値 | 有効測定日数 | 測定時間 | 年平均値 | 1時間値の最高値 | 1日平均値の年間98%値 | | 年平均値 NO ₂ / NO+NO ₂ |
| | | | | | (日) | (時間) | (ppm) | (ppm) | (ppm) | (日) | (時間) | (ppm) | (ppm) | (ppm) | | (%) |
| 愛知県 | 国道1号 | 名古屋市熱田区 | 伝馬観測局 | 商 | 353 | 8,418 | 0.011 | 0.113 | 0.026 | 353 | 8,418 | 0.027 | 0.157 | 0.055 | 59.7 | |
| | | 名古屋市中川区 | 昭和橋通観測局 | 近商 | 361 | 8,620 | 0.006 | 0.153 | 0.019 | 361 | 8,620 | 0.019 | 0.205 | 0.047 | 69.9 | |
| | 国道23号 | 名古屋市港区 | 宝神観測局 | 工 | 361 | 8,598 | 0.020 | 0.212 | 0.058 | 361 | 8,598 | 0.040 | 0.287 | 0.095 | 48.3 | |
| | | | いろは町観測局 | 工 | 359 | 8,585 | 0.009 | 0.090 | 0.022 | 359 | 8,585 | 0.025 | 0.134 | 0.055 | 66.1 | |
| | | | 東築地町観測局 | 工 | 362 | 8,618 | 0.011 | 0.119 | 0.031 | 362 | 8,618 | 0.029 | 0.163 | 0.064 | 63.1 | |
| | | 名古屋市南区 | 七条町観測局 | 準工 | 362 | 8,617 | 0.004 | 0.172 | 0.013 | 362 | 8,617 | 0.017 | 0.181 | 0.041 | 76.7 | |
| | 要町観測局 | | 工 | 361 | 8,618 | 0.011 | 0.146 | 0.038 | 361 | 8,618 | 0.029 | 0.190 | 0.070 | 61.8 | | |
| | 国道302号 | 名古屋市西区 | 平中観測局 | 工 | 361 | 8,574 | 0.002 | 0.086 | 0.009 | 361 | 8,574 | 0.013 | 0.124 | 0.031 | 84.6 | |
| | | 名古屋市名東区 | 高針観測局 | 二住 | 348 | 8,306 | 0.003 | 0.170 | 0.010 | 348 | 8,306 | 0.012 | 0.220 | 0.030 | 78.4 | |
| | | 名古屋市緑区 | 有松観測局 | 準工 | 361 | 8,632 | 0.002 | 0.058 | 0.007 | 361 | 8,632 | 0.011 | 0.098 | 0.028 | 85.7 | |
| 全10局 平均 | | | | — | — | — | 0.008 | — | 0.023 | — | — | 0.022 | — | 0.052 | — | 平均値 |

注：各局の年平均値は年にわたる1時間値の総和を測定時間で除した値であり、全10局平均は各局の年平均値の全局平均値である。
NO₂ / (NO+NO₂) は、NOとNO₂とを同時に測定している時間のみについての (NO+NO₂) 濃度の総和とNO₂濃度の総和との比を示す。

浮遊粒子状物質年間値測定結果（10局）

〔環境基準：1時間値の1日平均値が0.10mg/m³以下であり、かつ、1時間値が0.20mg/m³以下〕

| 都道府県 | 号線 | 市町村 | 測定局 | 用途地域 | 有効測定日数 | 測定時間 | 年平均値 | 1時間値が0.20mg/m ³ を超えた時間数とその割合 | | 1日平均値が0.10mg/m ³ を超えた日数とその割合 | | 1時間値の最高値 | 1日平均値の2%除値外 | 1日平均値が0.10mg/m ³ を超えた日が2日以上連続したことの有無 | 環境基準の長期的評価による1日平均値が0.10mg/m ³ を超えた数 | 環境基準の適否 | 測定方法 | 備考 | |
|---------|--------|---------|---------|------|--------|-------|-------|---|-----|---|-------|----------|-------------|---|--|---------|-------|-----|---|
| | | | | | | | | (時間) | (%) | (日) | (%) | | | | | | | | |
| 愛知県 | 国道1号 | 名古屋市熱田区 | 伝馬観測局 | 商 | 360 | 8,646 | 0.012 | 0 | 0.0 | 0 | 0.0 | 0.054 | 0.028 | ○ | 0 | ○ | β線吸収法 | | |
| | | 名古屋市中川区 | 昭和橋通観測局 | 近商 | 343 | 8,270 | 0.009 | 0 | 0.0 | 0 | 0.0 | 0.049 | 0.024 | ○ | 0 | ○ | 〃 | 最低値 | |
| | 国道23号 | 名古屋市区 | 宝神観測局 | 工 | 358 | 8,623 | 0.012 | 0 | 0.0 | 0 | 0.0 | 0.053 | 0.028 | ○ | 0 | ○ | 〃 | | |
| | | | いろは町観測局 | 工 | 362 | 8,677 | 0.010 | 0 | 0.0 | 0 | 0.0 | 0.047 | 0.025 | ○ | 0 | ○ | 〃 | | |
| | | | 東築地町観測局 | 工 | 362 | 8,678 | 0.012 | 0 | 0.0 | 0 | 0.0 | 0.053 | 0.029 | ○ | 0 | ○ | 〃 | | |
| | 名古屋市区 | 七条町観測局 | 準工 | 362 | 8,678 | 0.010 | 0 | 0.0 | 0 | 0.0 | 0.059 | 0.025 | ○ | 0 | ○ | 〃 | | | |
| | | 要町観測局 | 工 | 360 | 8,645 | 0.015 | 0 | 0.0 | 0 | 0.0 | 0.061 | 0.030 | ○ | 0 | ○ | 〃 | 最高値 | | |
| | 国道302号 | 名古屋市区 | 平中観測局 | 工 | 361 | 8,651 | 0.014 | 0 | 0.0 | 0 | 0.0 | 0.058 | 0.026 | ○ | 0 | ○ | 〃 | | |
| | | 名古屋名東区 | 高針観測局 | 二住 | 348 | 8,367 | 0.013 | 0 | 0.0 | 0 | 0.0 | 0.054 | 0.025 | ○ | 0 | ○ | 〃 | | |
| | | 名古屋緑区 | 有松観測局 | 準工 | 353 | 8,488 | 0.013 | 0 | 0.0 | 0 | 0.0 | 0.068 | 0.028 | ○ | 0 | ○ | 〃 | | |
| 全10局 平均 | | | | — | — | — | 0.012 | — | — | — | — | 0.027 | — | — | — | — | — | — | — |

注：各局の年平均値は年にわたる1時間値の総和を測定時間で除した値であり、全10局平均は各局の年平均値の全局平均値である。

一酸化窒素経年変化

| 都道府県 | 市町村 | 測定局 | 用途 地域 | 年平均値 (ppm) | | | | | | | | | | | | | | | | | | | | | |
|------------|-------------|-------------|----------|------------|-------|-------|-------|-------|-------|-------|-------|-------|-------|-------|-------|-------|-------|-------|-------|-------|-------|-----------------|-------|-------|-------|
| | | | | H13年度 | H14年度 | H15年度 | H16年度 | H17年度 | H18年度 | H19年度 | H20年度 | H21年度 | H22年度 | H23年度 | H24年度 | H25年度 | H26年度 | H27年度 | H28年度 | H29年度 | H30年度 | H31年度 (R1年度) | R2年度 | R3年度 | R4年度 |
| 愛知県 | 名古屋市 熱田区 | 伝馬 観測局 | 商 | - | 0.070 | 0.072 | 0.066 | 0.062 | 0.056 | 0.049 | 0.045 | 0.038 | 0.035 | 0.033 | 0.029 | 0.026 | 0.025 | 0.022 | 0.019 | 0.019 | 0.016 | 0.015 | 0.013 | 0.011 | 0.011 |
| | 名古屋市 中川区 | 昭和橋通 観測局 | 近商 | - | - | - | 0.030 | 0.030 | 0.027 | 0.024 | 0.021 | 0.017 | 0.016 | 0.016 | 0.014 | 0.013 | 0.012 | 0.011 | 0.011 | 0.011 | 0.010 | 0.009 | 0.007 | 0.006 | 0.006 |
| | 名古屋市 港区 | 宝神 観測局 | 工 | - | 0.111 | 0.113 | 0.106 | 0.100 | 0.092 | 0.083 | 0.080 | 0.067 | 0.064 | 0.060 | 0.053 | 0.047 | 0.047 | 0.045 | 0.038 | 0.037 | 0.031 | 0.027 | 0.024 | 0.023 | 0.020 |
| | | いろは町 観測局 | 工 | - | 0.042 | 0.043 | 0.036 | 0.035 | 0.033 | 0.028 | 0.026 | 0.023 | 0.023 | 0.022 | 0.019 | 0.019 | 0.018 | 0.016 | 0.014 | 0.015 | 0.012 | 0.011 | 0.009 | 0.010 | 0.009 |
| | | 東築地町 観測局 | 工 | - | 0.065 | 0.068 | 0.063 | 0.057 | 0.053 | 0.049 | 0.045 | 0.038 | 0.035 | 0.036 | 0.029 | 0.026 | 0.025 | 0.023 | 0.020 | 0.019 | 0.017 | 0.015 | 0.012 | 0.011 | 0.011 |
| | 名古屋市 南区 | 七条町 観測局 | 準工 | - | 0.022 | 0.025 | 0.022 | 0.022 | 0.020 | 0.016 | 0.016 | 0.013 | 0.012 | 0.012 | 0.010 | 0.010 | 0.009 | 0.008 | 0.007 | 0.008 | 0.006 | 0.005 | 0.004 | 0.004 | 0.004 |
| | | 要町 観測局 | 工 | - | 0.154 | 0.169 | 0.148 | 0.138 | 0.134 | 0.129 | 0.116 | 0.101 | 0.092 | 0.093 | 0.085 | 0.058 | 0.026 | 0.024 | 0.020 | 0.019 | 0.017 | 0.015 | 0.013 | 0.012 | 0.011 |
| | 名古屋市 西区 | 平中 観測局 | 工 | - | - | 0.021 | 0.018 | 0.018 | 0.015 | 0.012 | 0.011 | 0.009 | 0.009 | 0.009 | 0.007 | 0.006 | 0.005 | 0.005 | 0.005 | 0.005 | 0.003 | 0.003 | 0.003 | 0.002 | 0.002 |
| | 名古屋市 名東区 | 高針 観測局 | 二住 | - | - | 0.017 | 0.014 | 0.013 | 0.011 | 0.009 | 0.008 | 0.006 | 0.006 | 0.007 | 0.006 | 0.006 | 0.005 | 0.004 | 0.004 | 0.004 | 0.003 | 0.004 | 0.003 | 0.002 | 0.003 |
| 名古屋市 緑区 | 有松 観測局 | 準工 | - | - | - | - | - | - | - | - | - | - | - | 0.006 | 0.005 | 0.005 | 0.004 | 0.004 | 0.004 | 0.003 | 0.002 | 0.002 | 0.002 | 0.002 | |

二酸化窒素経年変化

| 都道府県 | 市町村 | 測定局 | 用途 地域 | 年平均値 (ppm) | | | | | | | | | | | | | | | | | | | | | |
|------------|-------------|-------------|----------|------------|-------|-------|-------|-------|-------|-------|-------|-------|-------|-------|-------|-------|-------|-------|-------|-------|-------|-----------------|-------|-------|-------|
| | | | | H13年度 | H14年度 | H15年度 | H16年度 | H17年度 | H18年度 | H19年度 | H20年度 | H21年度 | H22年度 | H23年度 | H24年度 | H25年度 | H26年度 | H27年度 | H28年度 | H29年度 | H30年度 | H31年度 (R1年度) | R2年度 | R3年度 | R4年度 |
| 愛知県 | 名古屋市 熱田区 | 伝馬 観測局 | 商 | - | 0.037 | 0.036 | 0.034 | 0.035 | 0.035 | 0.032 | 0.031 | 0.029 | 0.027 | 0.026 | 0.025 | 0.024 | 0.023 | 0.023 | 0.021 | 0.021 | 0.019 | 0.018 | 0.017 | 0.016 | 0.016 |
| | 名古屋市 中川区 | 昭和橋通 観測局 | 近商 | - | - | - | 0.028 | 0.027 | 0.028 | 0.026 | 0.024 | 0.023 | 0.021 | 0.020 | 0.018 | 0.018 | 0.018 | 0.018 | 0.016 | 0.016 | 0.015 | 0.014 | 0.014 | 0.014 | 0.013 |
| | 名古屋市 港区 | 宝神 観測局 | 工 | - | 0.045 | 0.040 | 0.039 | 0.038 | 0.039 | 0.038 | 0.036 | 0.035 | 0.033 | 0.032 | 0.031 | 0.029 | 0.028 | 0.028 | 0.025 | 0.025 | 0.023 | 0.022 | 0.021 | 0.021 | 0.019 |
| | | いろは町 観測局 | 工 | - | 0.034 | 0.036 | 0.033 | 0.033 | 0.032 | 0.031 | 0.029 | 0.027 | 0.027 | 0.026 | 0.025 | 0.023 | 0.025 | 0.023 | 0.021 | 0.021 | 0.019 | 0.018 | 0.017 | 0.018 | 0.017 |
| | | 東築地町 観測局 | 工 | - | 0.034 | 0.036 | 0.033 | 0.031 | 0.035 | 0.033 | 0.033 | 0.030 | 0.030 | 0.028 | 0.027 | 0.025 | 0.025 | 0.025 | 0.023 | 0.023 | 0.022 | 0.021 | 0.019 | 0.019 | 0.018 |
| | 名古屋市 南区 | 七条町 観測局 | 準工 | - | 0.031 | 0.031 | 0.027 | 0.027 | 0.028 | 0.025 | 0.024 | 0.023 | 0.022 | 0.021 | 0.020 | 0.020 | 0.020 | 0.019 | 0.017 | 0.017 | 0.016 | 0.015 | 0.013 | 0.013 | 0.013 |
| | | 要町 観測局 | 工 | - | 0.048 | 0.049 | 0.043 | 0.043 | 0.042 | 0.044 | 0.042 | 0.039 | 0.037 | 0.036 | 0.035 | 0.031 | 0.025 | 0.024 | 0.023 | 0.022 | 0.021 | 0.021 | 0.019 | 0.019 | 0.018 |
| | 名古屋市 西区 | 平中 観測局 | 工 | - | - | 0.028 | 0.023 | 0.023 | 0.023 | 0.022 | 0.019 | 0.019 | 0.017 | 0.016 | 0.016 | 0.016 | 0.015 | 0.015 | 0.013 | 0.014 | 0.012 | 0.012 | 0.011 | 0.011 | 0.011 |
| | 名古屋市 名東区 | 高針 観測局 | 二住 | - | - | 0.026 | 0.022 | 0.021 | 0.021 | 0.019 | 0.018 | 0.016 | 0.015 | 0.015 | 0.015 | 0.013 | 0.013 | 0.013 | 0.012 | 0.013 | 0.012 | 0.011 | 0.010 | 0.010 | 0.009 |
| 名古屋市 緑区 | 有松 観測局 | 準工 | - | - | - | - | - | - | - | - | - | - | - | 0.016 | 0.015 | 0.015 | 0.014 | 0.014 | 0.013 | 0.013 | 0.012 | 0.010 | 0.010 | 0.009 | |

二酸化窒素経年変化

[環境基準：1時間値の1日平均値が0.04ppmから0.06ppmまでのゾーン内又はそれ以下]

| 都道府県 | 市町村 | 測定局 | 用途 | 日平均値の年間98%値 (ppm) | | | | | | | | | | | | | | | | | | | | | | |
|--------|---------|---------|----|-------------------|-------|-------|-------|-------|-------|-------|-------|-------|-------|-------|-------|-------|-------|-------|-------|-------|-------|-----------------|-------|-------|-------|-------|
| | | | | H13年度 | H14年度 | H15年度 | H16年度 | H17年度 | H18年度 | H19年度 | H20年度 | H21年度 | H22年度 | H23年度 | H24年度 | H25年度 | H26年度 | H27年度 | H28年度 | H29年度 | H30年度 | H31年度 (R1年度) | R2年度 | R3年度 | R4年度 | |
| 愛知県 | 名古屋市熱田区 | 伝馬観測局 | 商 | - | 0.059 | 0.056 | 0.055 | 0.054 | 0.056 | 0.053 | 0.049 | 0.051 | 0.047 | 0.045 | 0.046 | 0.044 | 0.042 | 0.040 | 0.038 | 0.040 | 0.038 | 0.035 | 0.035 | 0.033 | 0.033 | |
| | 名古屋市中川区 | 昭和橋通観測局 | 近商 | - | - | - | 0.049 | 0.048 | 0.048 | 0.046 | 0.041 | 0.045 | 0.040 | 0.038 | 0.039 | 0.039 | 0.036 | 0.036 | 0.034 | 0.036 | 0.034 | 0.031 | 0.032 | 0.029 | 0.029 | |
| | 名古屋市港区 | 宝神観測局 | 工 | - | 0.076 | 0.065 | 0.068 | 0.063 | 0.063 | 0.065 | 0.060 | 0.059 | 0.057 | 0.054 | 0.057 | 0.053 | 0.050 | 0.048 | 0.047 | 0.049 | 0.045 | 0.041 | 0.042 | 0.038 | 0.039 | |
| | | いろは町観測局 | 工 | - | 0.065 | 0.061 | 0.059 | 0.059 | 0.059 | 0.054 | 0.050 | 0.051 | 0.048 | 0.045 | 0.046 | 0.046 | 0.047 | 0.043 | 0.040 | 0.042 | 0.039 | 0.034 | 0.033 | 0.033 | 0.034 | |
| | | 東築地町観測局 | 工 | - | 0.058 | 0.055 | 0.053 | 0.050 | 0.053 | 0.056 | 0.052 | 0.050 | 0.049 | 0.046 | 0.047 | 0.044 | 0.044 | 0.042 | 0.041 | 0.039 | 0.042 | 0.038 | 0.038 | 0.035 | 0.035 | |
| | 名古屋市南区 | 七条町観測局 | 準工 | - | 0.054 | 0.053 | 0.048 | 0.047 | 0.049 | 0.047 | 0.046 | 0.047 | 0.042 | 0.040 | 0.040 | 0.040 | 0.038 | 0.037 | 0.038 | 0.037 | 0.036 | 0.032 | 0.030 | 0.030 | 0.030 | 0.031 |
| | | 要町観測局 | 工 | - | 0.078 | 0.079 | 0.072 | 0.069 | 0.070 | 0.075 | 0.068 | 0.068 | 0.066 | 0.065 | 0.063 | 0.056 | 0.046 | 0.044 | 0.044 | 0.041 | 0.042 | 0.040 | 0.038 | 0.036 | 0.035 | 0.035 |
| | 名古屋市西区 | 平中観測局 | 工 | - | - | 0.046 | 0.041 | 0.042 | 0.041 | 0.039 | 0.036 | 0.037 | 0.033 | 0.031 | 0.033 | 0.034 | 0.030 | 0.030 | 0.030 | 0.031 | 0.027 | 0.026 | 0.025 | 0.023 | 0.025 | 0.025 |
| | 名古屋市名東区 | 高針観測局 | 二住 | - | - | 0.046 | 0.042 | 0.042 | 0.039 | 0.038 | 0.035 | 0.034 | 0.034 | 0.034 | 0.033 | 0.032 | 0.030 | 0.028 | 0.028 | 0.030 | 0.028 | 0.027 | 0.026 | 0.024 | 0.022 | 0.022 |
| 名古屋市緑区 | 有松観測局 | 準工 | - | - | - | - | - | - | - | - | - | - | - | 0.036 | 0.036 | 0.034 | 0.031 | 0.029 | 0.031 | 0.031 | 0.028 | 0.026 | 0.025 | 0.022 | 0.022 | |

浮遊粒子状物質経年変化

| 都道府県 | 市町村 | 測定局 | 用途 地域 | 年平均値 (mg/m ³) | | | | | | | | | | | | | | | | | | | | 測定方法 | | |
|------------|-------------|-------------|----------|---------------------------|-------|-------|-------|-------|-------|-------|-------|-------|-------|-------|-------|-------|-------|-------|-------|-------|-------|-----------------|-------|-------|-------|-------|
| | | | | H13年度 | H14年度 | H15年度 | H16年度 | H17年度 | H18年度 | H19年度 | H20年度 | H21年度 | H22年度 | H23年度 | H24年度 | H25年度 | H26年度 | H27年度 | H28年度 | H29年度 | H30年度 | H31年度 (R1年度) | R2年度 | | R3年度 | R4年度 |
| 愛知県 | 名古屋市 熱田区 | 伝馬 観測局 | 商 | - | 0.044 | 0.044 | 0.042 | 0.046 | 0.044 | 0.039 | 0.037 | 0.032 | 0.030 | 0.030 | 0.029 | 0.029 | 0.026 | 0.024 | 0.022 | 0.021 | 0.021 | 0.017 | 0.013 | 0.011 | 0.012 | β線吸収法 |
| | 名古屋市 中川区 | 昭和橋通 観測局 | 近商 | - | - | - | 0.033 | 0.038 | 0.037 | 0.034 | 0.030 | 0.028 | 0.027 | 0.026 | 0.023 | 0.025 | 0.025 | 0.023 | 0.022 | 0.022 | 0.022 | 0.019 | 0.011 | 0.011 | 0.009 | " |
| | 名古屋市 港区 | 宝神 観測局 | 工 | - | 0.050 | 0.051 | 0.040 | 0.041 | 0.042 | 0.038 | 0.038 | 0.031 | 0.030 | 0.029 | 0.026 | 0.026 | 0.025 | 0.024 | 0.022 | 0.020 | 0.020 | 0.015 | 0.014 | 0.012 | 0.012 | " |
| | | いろは町 観測局 | 工 | - | 0.043 | 0.041 | 0.036 | 0.039 | 0.038 | 0.035 | 0.032 | 0.030 | 0.030 | 0.027 | 0.025 | 0.023 | 0.025 | 0.023 | 0.021 | 0.021 | 0.021 | 0.016 | 0.011 | 0.010 | 0.010 | " |
| | | 東築地町 観測局 | 工 | - | 0.044 | 0.042 | 0.034 | 0.034 | 0.036 | 0.035 | 0.033 | 0.028 | 0.027 | 0.027 | 0.024 | 0.025 | 0.026 | 0.023 | 0.021 | 0.018 | 0.016 | 0.014 | 0.013 | 0.012 | 0.012 | " |
| | 名古屋市 南区 | 七条町 観測局 | 準工 | - | 0.036 | 0.036 | 0.033 | 0.039 | 0.036 | 0.035 | 0.033 | 0.030 | 0.027 | 0.027 | 0.027 | 0.024 | 0.025 | 0.023 | 0.021 | 0.018 | 0.021 | 0.012 | 0.010 | 0.010 | 0.010 | " |
| | | 要町 観測局 | 工 | - | 0.063 | 0.061 | 0.052 | 0.052 | 0.048 | 0.044 | 0.040 | 0.039 | 0.033 | 0.030 | 0.029 | 0.028 | 0.025 | 0.024 | 0.022 | 0.020 | 0.020 | 0.018 | 0.016 | 0.015 | 0.015 | " |
| | 名古屋市 西区 | 平中 観測局 | 工 | - | - | 0.035 | 0.033 | 0.035 | 0.036 | 0.034 | 0.030 | 0.028 | 0.027 | 0.027 | 0.025 | 0.026 | 0.024 | 0.022 | 0.021 | 0.021 | 0.022 | 0.018 | 0.017 | 0.015 | 0.014 | " |
| | 名古屋市 名東区 | 高針 観測局 | 二住 | - | - | 0.030 | 0.028 | 0.031 | 0.029 | 0.029 | 0.027 | 0.024 | 0.023 | 0.023 | 0.022 | 0.020 | 0.021 | 0.020 | 0.020 | 0.020 | 0.019 | 0.016 | 0.016 | 0.014 | 0.013 | " |
| 名古屋市 緑区 | 有松 観測局 | 準工 | - | - | - | - | - | - | - | - | - | - | 0.019 | 0.017 | 0.018 | 0.017 | 0.018 | 0.017 | 0.014 | 0.015 | 0.014 | 0.014 | 0.012 | 0.013 | " | |

浮遊粒子状物質経年変化

[環境基準：1時間値の1日平均値が $0.10\text{mg}/\text{m}^3$ 以下であり、かつ、1時間値が $0.20\text{mg}/\text{m}^3$ 以下]

| 都道府県 | 市町村 | 測定局 | 用途 地域 | 日平均値の2%除外値 (mg/m ³) | | | | | | | | | | | | | | | | | | | | 測定方法 | | |
|------------|-------------|-------------|----------|---------------------------------|-------|-------|-------|-------|-------|-------|-------|-------|-------|-------|-------|-------|-------|-------|-------|-------|-------|-----------------|-------|-------|-------|-------|
| | | | | H13年度 | H14年度 | H15年度 | H16年度 | H17年度 | H18年度 | H19年度 | H20年度 | H21年度 | H22年度 | H23年度 | H24年度 | H25年度 | H26年度 | H27年度 | H28年度 | H29年度 | H30年度 | H31年度 (R1年度) | R2年度 | | R3年度 | R4年度 |
| 愛知県 | 名古屋市 熱田区 | 伝馬 観測局 | 商 | - | 0.092 | 0.088 | 0.079 | 0.086 | 0.085 | 0.082 | 0.070 | 0.064 | 0.063 | 0.062 | 0.064 | 0.062 | 0.060 | 0.049 | 0.044 | 0.043 | 0.046 | 0.038 | 0.033 | 0.026 | 0.028 | β線吸収法 |
| | 名古屋市 中川区 | 昭和橋通 観測局 | 近商 | - | - | - | 0.067 | 0.075 | 0.073 | 0.079 | 0.061 | 0.057 | 0.060 | 0.054 | 0.055 | 0.050 | 0.053 | 0.045 | 0.040 | 0.041 | 0.048 | 0.043 | 0.031 | 0.028 | 0.024 | 〃 |
| | 名古屋市 港区 | 宝神 観測局 | 工 | - | 0.101 | 0.102 | 0.076 | 0.075 | 0.083 | 0.082 | 0.072 | 0.064 | 0.068 | 0.065 | 0.067 | 0.053 | 0.055 | 0.049 | 0.043 | 0.038 | 0.046 | 0.035 | 0.035 | 0.026 | 0.028 | 〃 |
| | | いろは町 観測局 | 工 | - | 0.099 | 0.083 | 0.070 | 0.077 | 0.077 | 0.075 | 0.062 | 0.060 | 0.068 | 0.059 | 0.062 | 0.051 | 0.054 | 0.047 | 0.039 | 0.042 | 0.051 | 0.037 | 0.031 | 0.024 | 0.025 | 〃 |
| | | 東築地町 観測局 | 工 | - | 0.100 | 0.079 | 0.065 | 0.068 | 0.068 | 0.076 | 0.063 | 0.055 | 0.057 | 0.061 | 0.058 | 0.053 | 0.056 | 0.046 | 0.041 | 0.036 | 0.035 | 0.037 | 0.033 | 0.027 | 0.029 | 〃 |
| | 名古屋市 南区 | 七条町 観測局 | 準工 | - | 0.085 | 0.073 | 0.066 | 0.080 | 0.072 | 0.076 | 0.065 | 0.059 | 0.066 | 0.055 | 0.058 | 0.054 | 0.057 | 0.046 | 0.043 | 0.038 | 0.051 | 0.033 | 0.028 | 0.023 | 0.025 | 〃 |
| | | 要町 観測局 | 工 | - | 0.124 | 0.109 | 0.094 | 0.093 | 0.092 | 0.089 | 0.072 | 0.071 | 0.070 | 0.064 | 0.063 | 0.061 | 0.057 | 0.047 | 0.042 | 0.044 | 0.045 | 0.041 | 0.036 | 0.031 | 0.030 | 〃 |
| | 名古屋市 西区 | 平中 観測局 | 工 | - | - | 0.072 | 0.065 | 0.068 | 0.071 | 0.076 | 0.061 | 0.056 | 0.059 | 0.057 | 0.059 | 0.057 | 0.054 | 0.045 | 0.038 | 0.040 | 0.049 | 0.041 | 0.037 | 0.029 | 0.026 | 〃 |
| | 名古屋市 名東区 | 高針 観測局 | 二住 | - | - | 0.059 | 0.054 | 0.067 | 0.059 | 0.068 | 0.053 | 0.051 | 0.052 | 0.048 | 0.049 | 0.046 | 0.050 | 0.041 | 0.036 | 0.038 | 0.044 | 0.038 | 0.036 | 0.025 | 0.025 | 〃 |
| 名古屋市 緑区 | 有松 観測局 | 準工 | - | - | - | - | - | - | - | - | - | - | 0.046 | 0.044 | 0.046 | 0.045 | 0.037 | 0.038 | 0.034 | 0.042 | 0.042 | 0.034 | 0.028 | 0.028 | 〃 | |

(凡 例)

1. 用途地域：都市計画法第8条に定める地域の用途区分であって、「商」、「工」等の略名は、次のことを意味する。

- 商　：商業地域
- 近商　：近隣商業地域
- 工　：工業地域
- 準工　：準工業地域
- 一住　：第一種住居地域
- 二住　：第二種住居地域
- 準住　：準住居地域
- 二中高　：第二種中高層住居専用地域
- 一低　：第一種低層住居専用地域

2. 数値記載方法について

(1) 記載単位は、次のとおりである。

| 物 質 名 | 単 位 |
|------------------------------|-------------------|
| 一酸化窒素 (NO) | } ppm |
| 二酸化窒素 (NO ₂) | |
| 窒素酸化物 (NO+NO ₂) | |
| 浮遊粒子状物質 (SPM) | mg/m ³ |

(2) 数値の記載方法は、次のとおりである。

| 物 質 名 | 時間値 (最高値等) | 平 均 値 (月平均値、年平均値等) |
|--|-----------------|----------------------------|
| NO NO ₂ NO+NO ₂ SPM | 小数点以下第3位まで記入する。 | 小数点以下第4位を四捨五入して、第3位まで記入する。 |

(3) 百分率 (%) で示す数値の記載方法は、小数点以下第2位まで計算し、四捨五入した上で第1位まで記入する。

| | | |
|---|-------|------|
| 例 | 計算値 | 記入値 |
| | 9.12% | 9.1% |