

速 報 版

平成26年 8月25日

平成26年 8月14日～18日の 前線に伴う大雨による長良川流域の出水状況 (第1報)



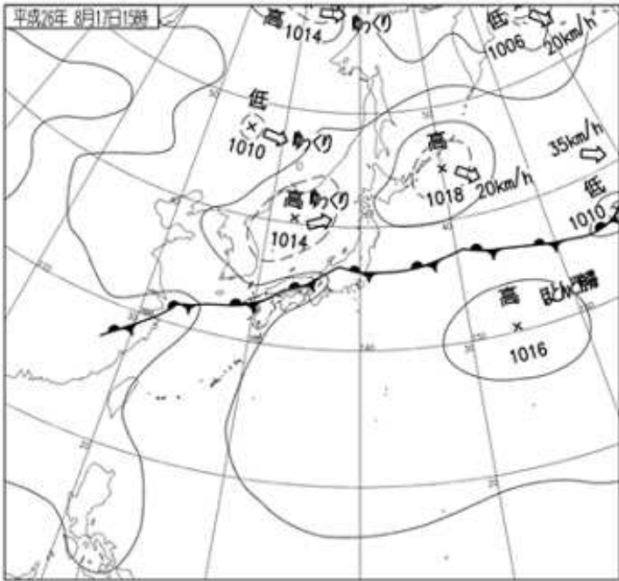
長良川の出水状況（8月17日17時頃）忠節橋付近（岐阜県岐阜市）

国土交通省中部地方整備局
木曾川上流河川事務所
木曾川下流河川事務所

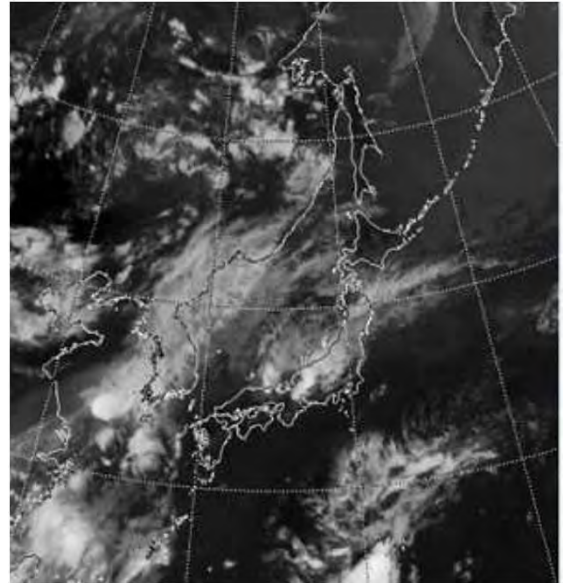
注）この資料は速報として取り急ぎまとめたもので、
後日一部訂正や追加をすることがあります。

◆気象状況

8月14日から18日にかけては、本州付近に前線が停滞し、南海上から岐阜県内に湿った空気が流れ込み大気の状態が非常に不安定になりました。このため、岐阜県では非常に激しい雨が降りました。8月15日の降り始めからの降水量（18日4時迄）は、白鳥観測所（郡上市）で401mm、中切観測所（関市）で437mmを記録しました。



8月17日15時00分 天気図



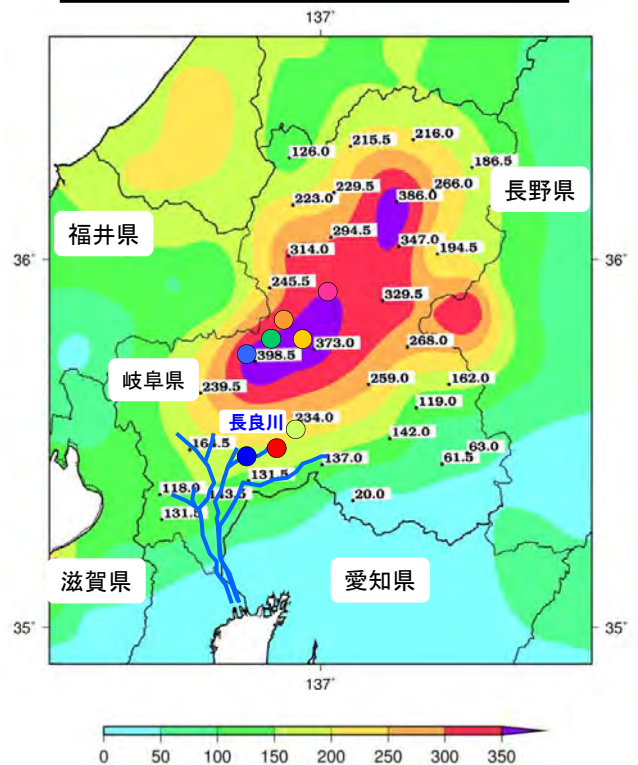
8月17日15時00分 気象衛星赤外線画像

主要な地点の降水量

河川名	雨量観測所(国)	総雨量(mm)	時間最大(mm/h)
長良川	●白鳥	401	36
	●二間手	334	36
	●八幡	374	53
	●那比	344	40
	●中切	437	54
	●美濃	173	28
	●関	289	54
	●忠節	149	28

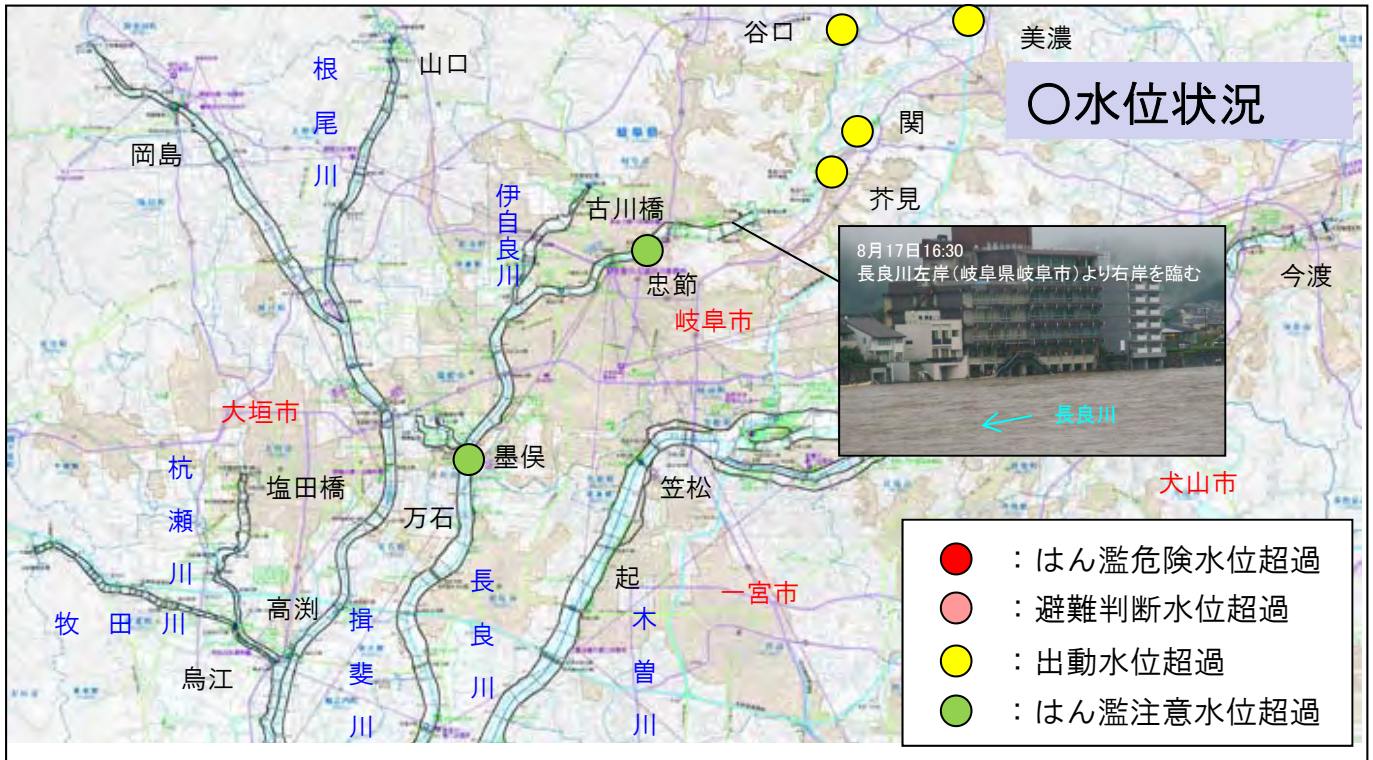
観測値は速報値
(8月15日3時～18日4時)

アメダス総降水量分布図 (8月14日19時～18日11時)



◆長良川流域の状況

長良川上流（岐阜県区間）において、出動水位を超えました。



(単位：m)

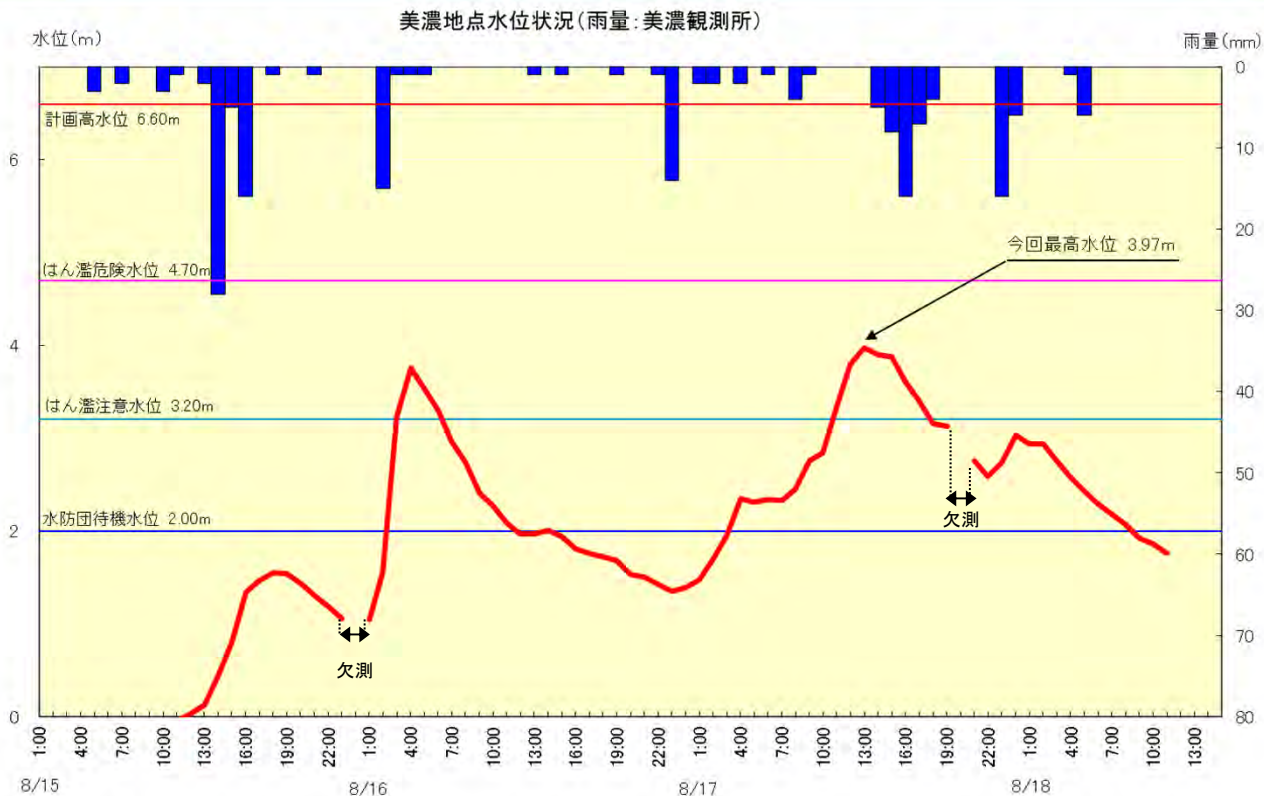
河川名	観測所名	今回※1 最高水位	水防団 待機水位	はん濫 注意水位	出動水位	避難 判断水位	はん濫 危険水位	計画 高水位
長良川	美濃	8/17 13:00 3.97	2.00	3.20	- 3.97	4.10	4.70	6.60
武儀川	谷口	8/16 03:00 2.56	1.50	2.50	- 2.56	3.30	-	-
津保川	関	8/17 18:00 3.9	2.50	3.50	- 3.90	4.90	-	-
長良川	芥見	8/17 16:00 4.22	3.00	4.00	- 4.22	5.10	5.80	7.39
長良川	忠節	8/17 17:00 2.75	1.00	2.00	3.50 2.75	5.00	5.80	6.68
長良川	墨俣	8/17 18:00 4.04	2.50	4.00	5.00 4.04	6.90	7.50	7.94

木曾川上流管内における水位流量観測所23地点のうち6地点でははん濫注意水位を超過。なお、木曾川下流管内における水位観測所では、はん濫注意水位を超過した観測所はありません。

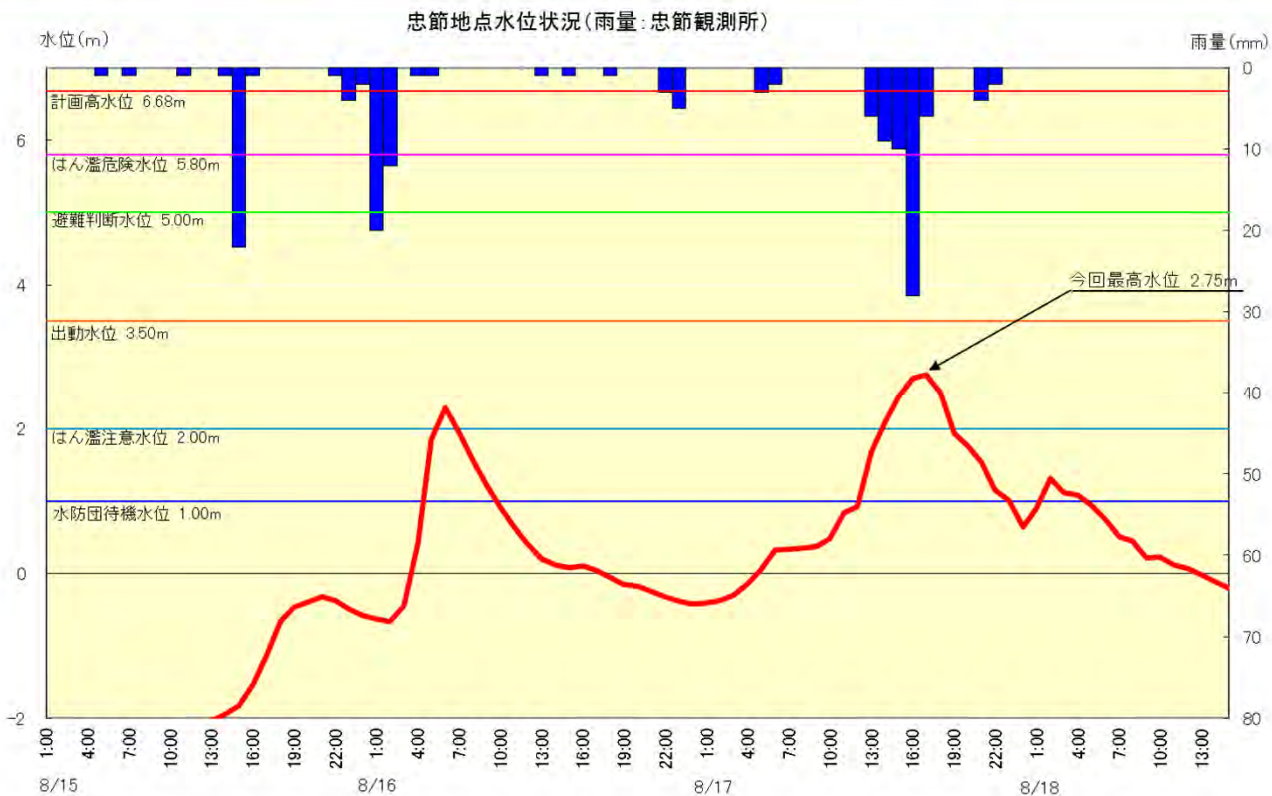
※1 今回最高水位は速報値
(1時間単位)

○出水状況 水位は速報値

長良川 美濃観測所（美濃市）で、はん濫注意水位を超える



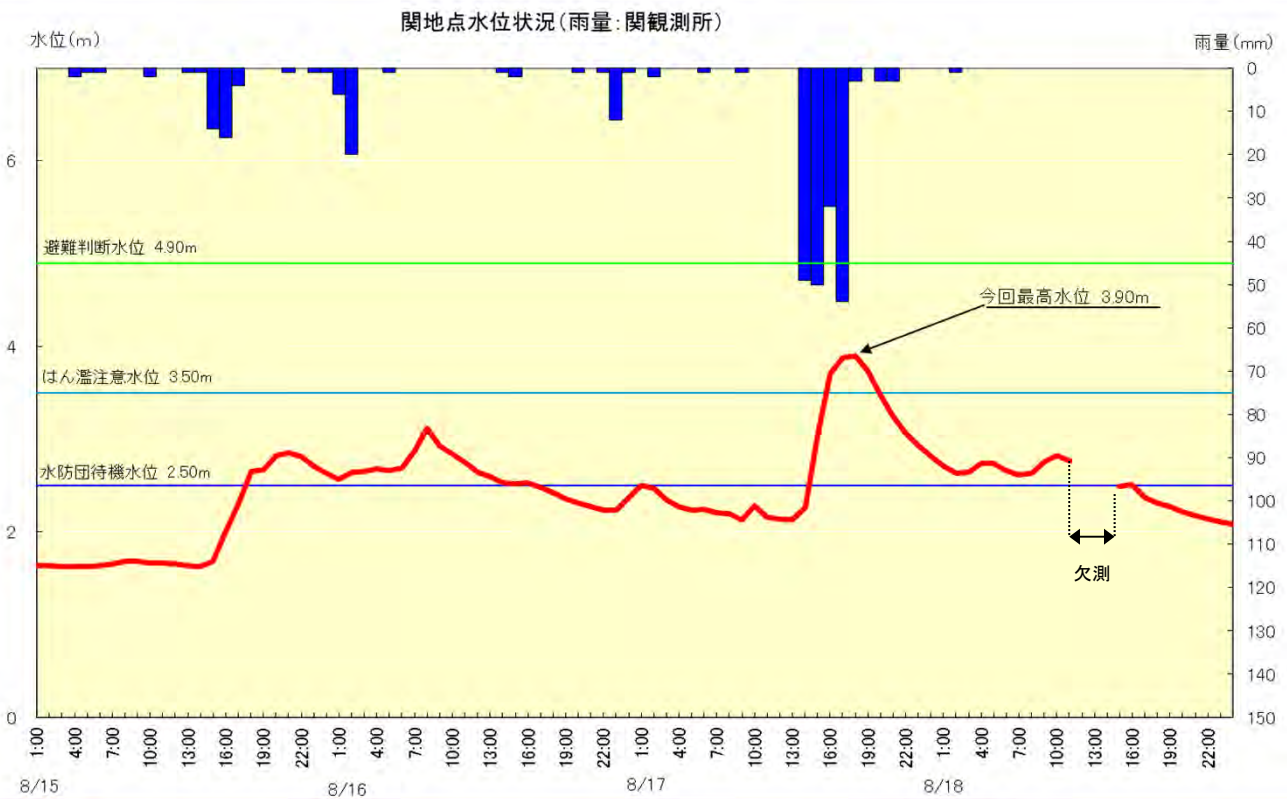
長良川 忠節観測所（岐阜市）で、はん濫注意水位を超える



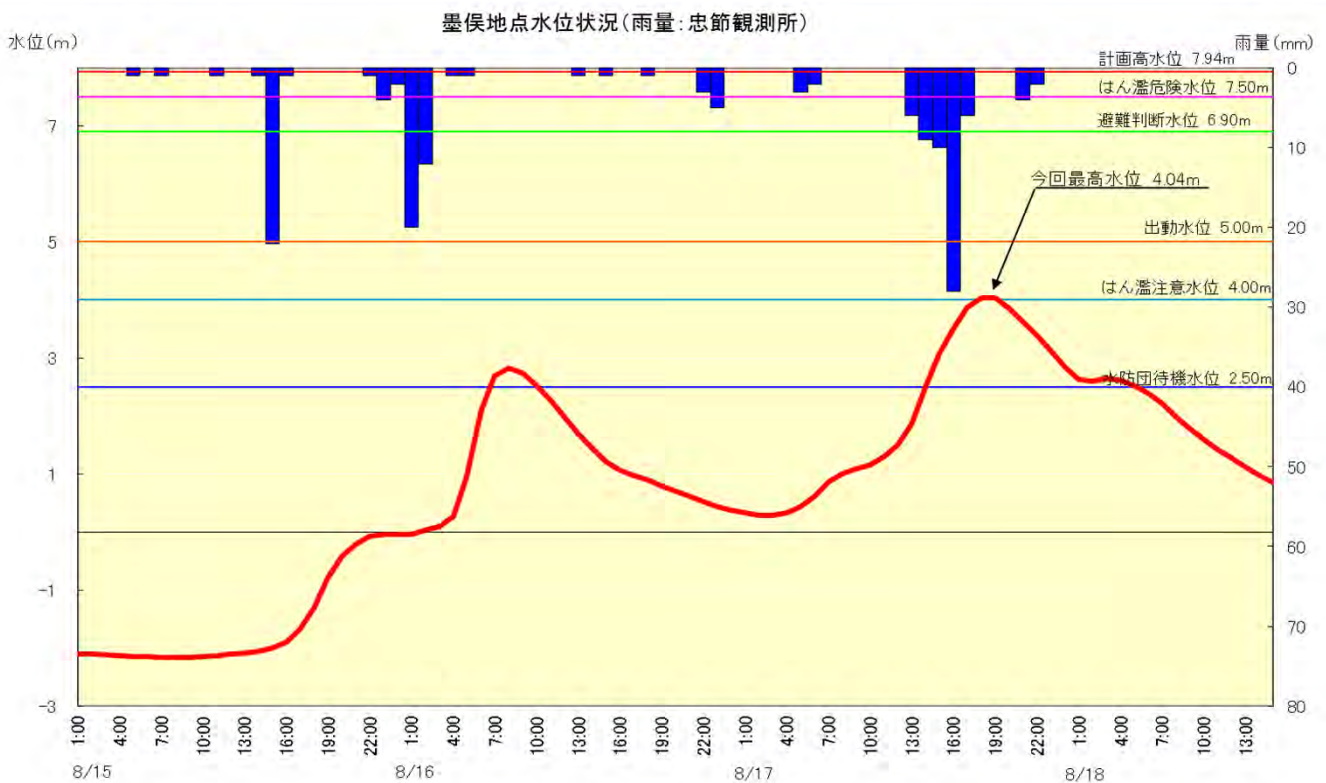
※時刻水位データより作成。
最高水位は10分単位の水位の値を記入。

○出水状況 水位は速報値

長良川 関観測所（関市）で、はん濫注意水位を超える



長良川 墨俣観測所（大垣市）で、はん濫注意水位を超える



※時刻水位データより作成。
最高水位は10分単位の水位の値を記入。

◆予警報等の発令状況

水防法に基づき、水防警報を4回、洪水予報を4回発令しました。

水防警報

(水防法第16条)

河川名	観測所名	準備	出動	情報	解除
長良川	忠節	①8/16 5:30			②8/16 8:00
長良川	忠節	①8/17 13:50			②8/17 20:00

洪水予報

(水防法第10条第2項)

流域	注意報(または警報)	解除
長良川中流	①8/16 5:40 はん濫注意	②8/16 8:00
長良川中流	①8/17 14:00 はん濫注意	②8/17 19:50

注：○数字は発令番号

◆排水機場の稼働による浸水被害の軽減

排水機場の稼働（21機場）により、総排水量約1,150万m³（ナゴヤドーム約6.8個分）が排水され、流域の内水被害が軽減されました。

◆排水機場の稼働状況（21機場が稼働）

※1: 最も長時間稼働したポンプの稼働時間

河川名	排水機場名	稼働時間※1 (h:min)	総排水量 (千m ³)
長良川	新桑原排水機場	6:30	180
長良川	境川排水機場	10:20	1,323
長良川	境川第二排水機場	12:10	1,368
長良川	新荒田川論田川排水機場	3:00	125
長良川	荒田川論田川第二排水機場	5:40	210
長良川	日野揚排水機場	4:30	40
長良川	犀川統合排水機場	15:40	538
長良川	犀川第三排水機場	18:10	1,905
長良川	糸貫川天王川排水機場	11:30	734
長良川	両満川排水機場	2:30	430
伊自良川	根尾川排水機場	5:40	249
伊自良川	早田川排水機場	1:40	81
伊自良川	正木川排水機場	2:30	141
伊自良川	新堀川排水機場	3:10	552
犀川	宝江川排水機場	5:10	60
揖斐川	福束排水機場	11:50	922
揖斐川	大江排水機場	52:12	564
揖斐川	高須排水機場	11:58	538
揖斐川	南部排水機場	17:35	101
牧田川	新水門川排水機場	12:10	827
牧田川	金草川排水機場	9:50	653
合計(総排水量)			11,538

排水機場稼働施設数
→29機場中 21機場稼働

約1,150万m³

ナゴヤドーム
約6.8個分！！

※ナゴヤドームの容積は170万m³

＝用語説明＝

「河川水位観測所」の水位情報により洪水の危険度や避難判断の目安がわかります。

- 河川の水位は観測場所毎に決められた基準高さ【＝零点（ゼロ点）】からの高さで表しています。なお、一部T. P. 表示で表しています。
- 水位の高さによっていくつかの設定水位が定められており、その水位を超えた段階での対応が決められています。

水防団待機水位

- ・水防団が水防活動に備えて準備を始める目安となる水位

はん濫注意水位

- ・市町村長が避難準備情報等の発令判断の目安とする水位
- ・水防団が水防警報の「出動」に備え、所定の場所で水防資機材等の準備を行う水位

出動水位

- ・水防団が出動する水位

避難判断水位

- ・市町村長が避難勧告等の発令判断の目安となる水位
- ・住民の避難判断の参考となる水位

はん濫危険水位

- ・住民等に対し洪水等により相当の家屋浸水等の被害が生じる恐れがある水位

計画高水位

- ・河川の計画の基本となる流量をその水位以下で流下させることができるように設定された水位。

※T. P. : 全国の標高の基準となる海水面の高さです。東京湾中等潮位とも呼ばれています。

国土交通省中部地方整備局

木曾川上流河川事務所 調査課

〒500-8801 岐阜市忠節町5丁目1番地

TEL (058) 251-1125

FAX (058) 251-1150

URL <http://www.cbr.mlit.go.jp/kisojyo>