

平成30年度 第1回
木曾川水系流域委員会
参考資料(1)

速 報 版
平成30年4月26日

平成30年4月24日～25日

きそがわ ながらがわ
木曾川流域、長良川流域の
出水状況(第1報)



きそがわ
木曾川の出水状況(4月25日11時頃)

かもがわ
加茂川排水機場付近(66.6k)

国土交通省中部地方整備局

木曾川上流河川事務所

注) この資料は速報として取り急ぎまとめたもので、
後日一部訂正や追加をすることがあります。

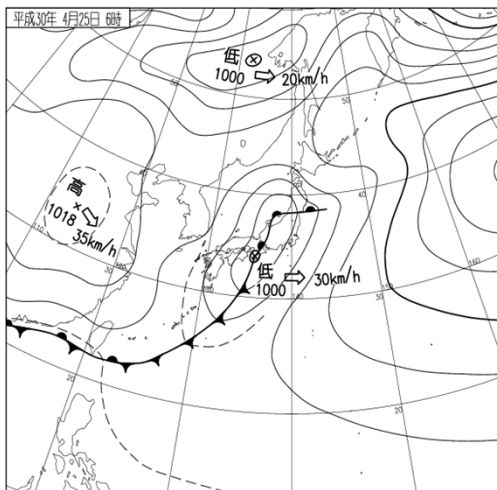
◆気象状況

低気圧や前線に向かって暖かく湿った空気が流れ込んだ影響により、発達した雨雲が発生し、東海地方では、激しい降雨をもたらしました。

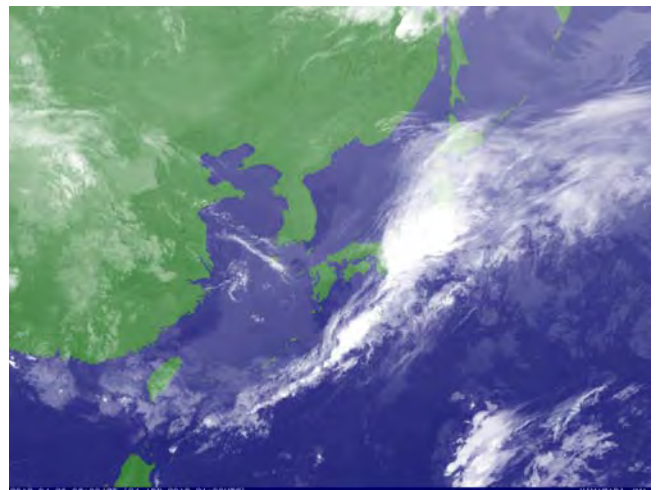
4月24日の降り始めからの降水量（25日10時時点）は、王滝観測所（木曽郡王滝村）で145mm、美濃観測所（美濃市港町）で154mmを記録しました。

この降雨に伴い、木曽川、長良川において、4月としては過去最高水位※を記録しました。

※観測データの収集を開始してからの期間（木曽川：S49.4～H30.4、長良川：S25.1～H30.4）



4月25日6時00分 天気図



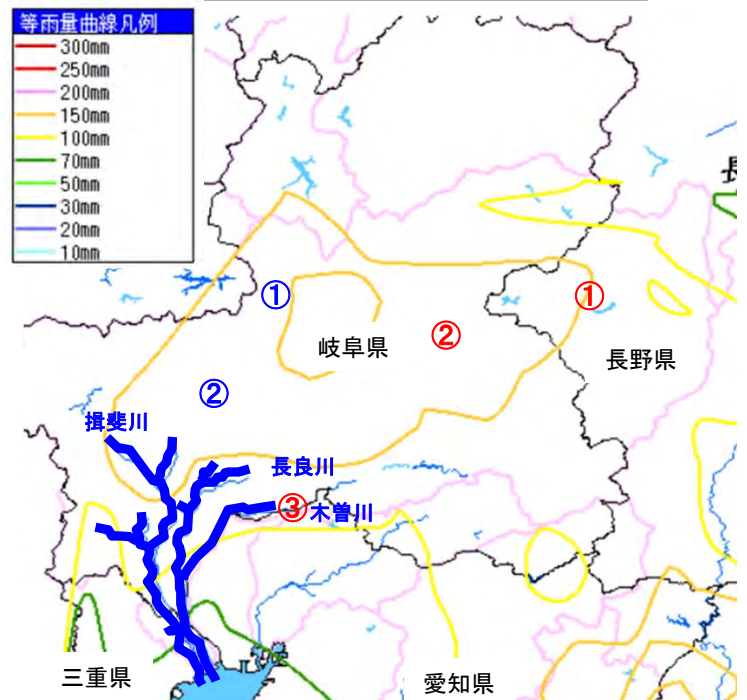
4月25日6時00分 気象衛星

主要な地点の降水量

河川名	雨量観測所	総雨量 (mm)	時間最大 (mm/h)
木曽川	①王滝	145	15
	②下呂	156	18
	③今渡	115	13
長良川	①白鳥	147	18
	②美濃	154	22

観測値は速報値
(4月24日10時～4月25日10時)

木曽川水系総降水量分布図 平成30年4月24日10時～25日10時



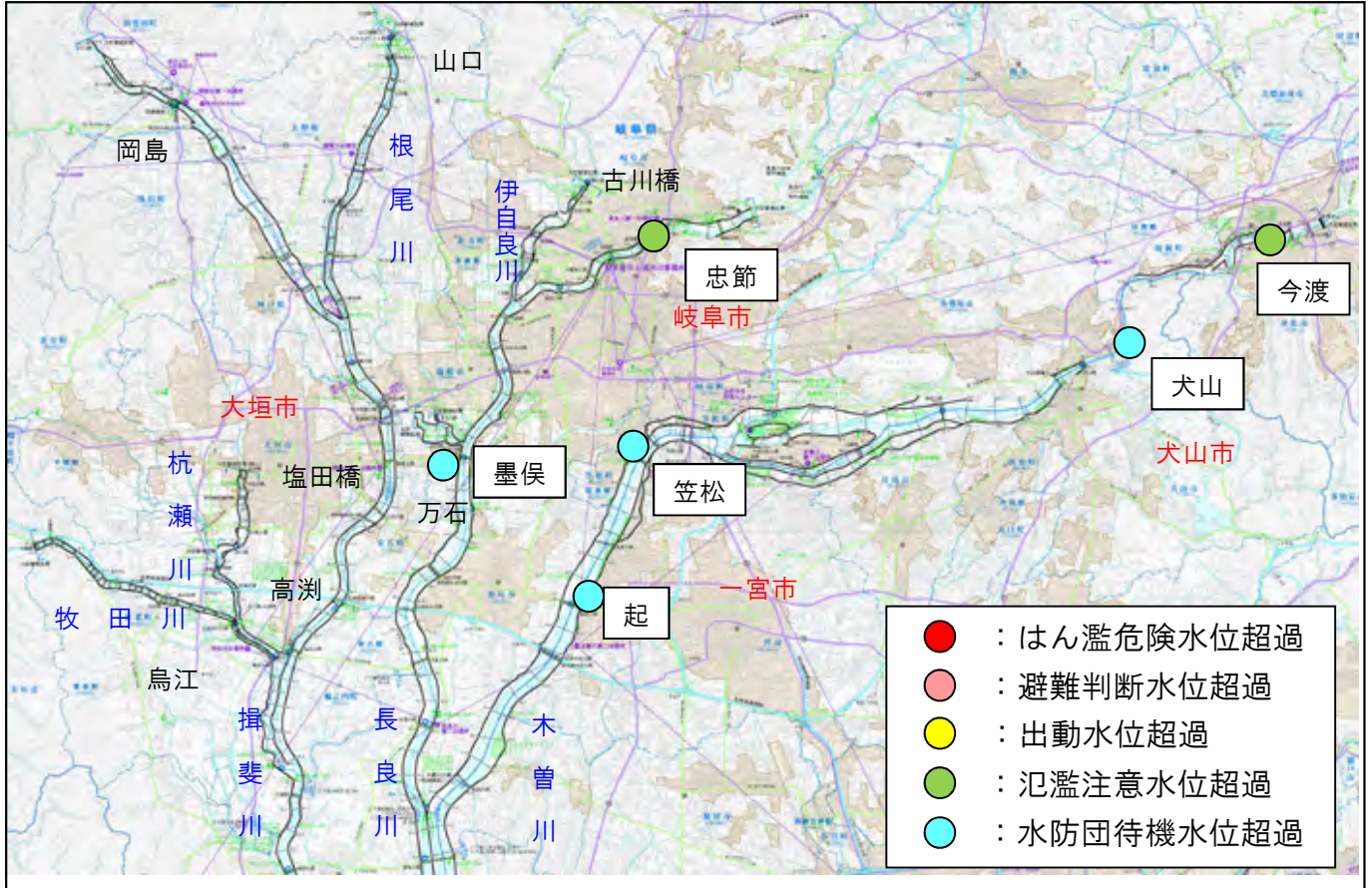
◆木曾川・長良川の状況

木曾川の今渡観測所、長良川の忠節観測所において、氾濫注意水位を超過しました。

直轄管理区間における浸水被害は見受けられませんでした。

なお、堤防等の河川管理施設の被害は、現在調査中です。

○水位状況



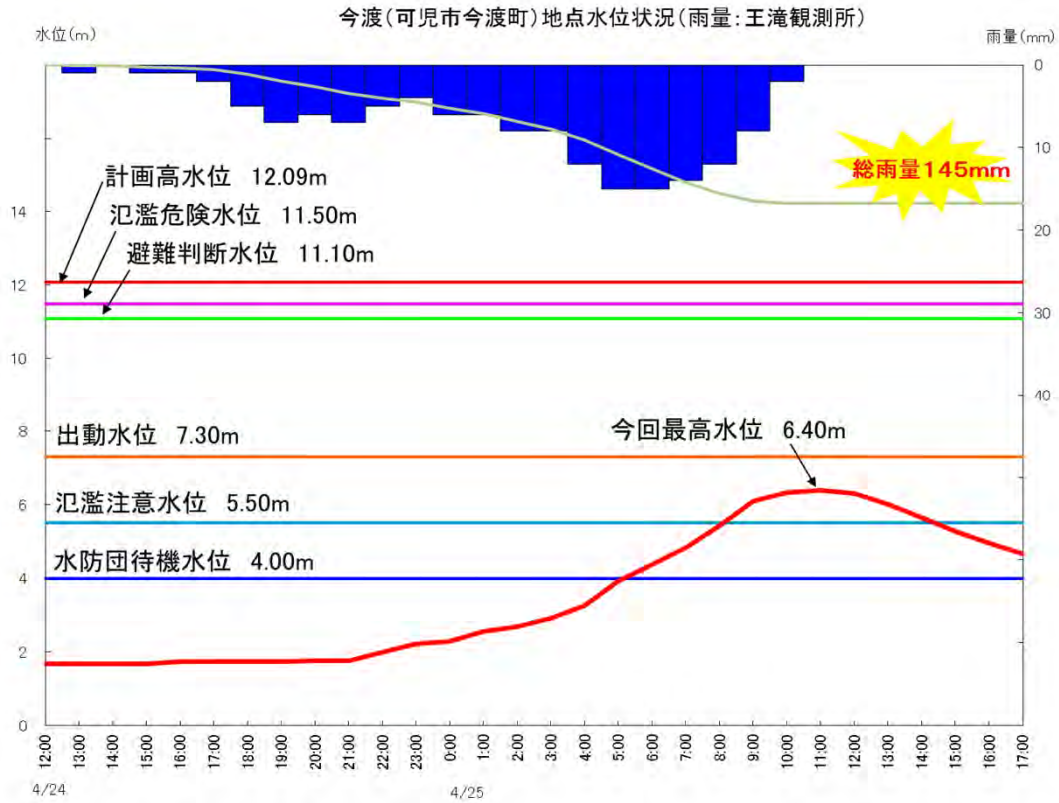
河川名	観測所名	今回※1 最高水位	水防団 待機水位	氾濫 注意水位	出動水位	避難 判断水位	氾濫 危険水位	計画 高水位
木曾川	いまわたり 今渡	4/25 11:10 6.41	4.00	5.50	7.30	11.10	11.50	12.09
	いぬやま 犬山	4/25 11:20 8.81	5.80	9.20	10.40	11.60	12.20	14.21
	かさまつ 笠松	4/25 14:10 8.95	7.60	10.40	11.30	13.40	13.60	14.15
	おこし 起	4/25 14:30 2.42	1.50	4.00	4.80	—	—	7.36
長良川	ちゆせつ 忠節	4/25 10:00 2.42	1.00	2.00	3.50	5.30	5.50	6.68
	すのまた 墨俣	4/25 11:40 3.04	2.50	4.00	5.00	7.20	7.70	7.94

(単位：m)

※1 今回最高水位は速報値 (10分単位) 水位の値は量水標の読み値

木曽川 今渡観測所（可児市）で、氾濫注意水位を超えました。

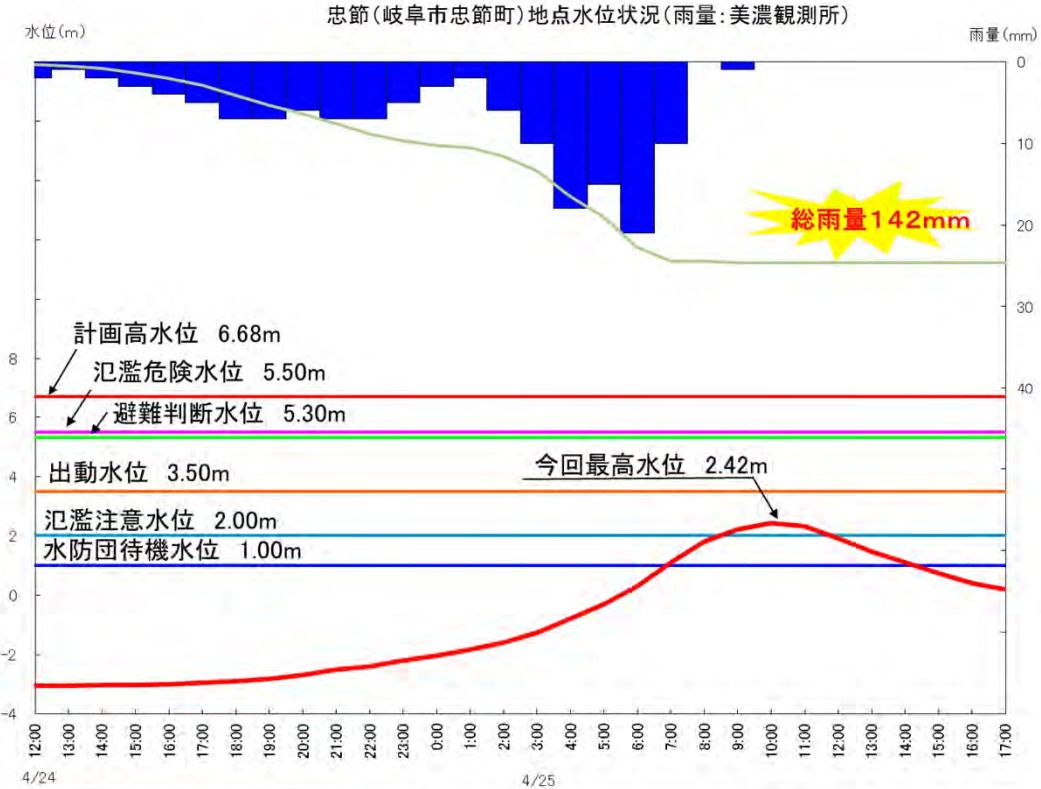
木曽川の今渡観測所においては、観測データの収集を開始（昭和49年4月15日）してから、4月においては過去最大、非出水期（10月～5月）においては過去2番目の6.40mの水位を観測しました。



かもがわ
加茂川排水機場の稼働状況（4月25日11時頃）木曽川右岸66.6k付近

長良川 忠節観測所（岐阜市）で、氾濫注意水位を超えました。

長良川の忠節観測所においては、観測データの収集を開始（昭和25年1月）してから、4月においては過去最大、非出水期（10月～5月）においては過去4番目の2.42mの水位を観測しました。

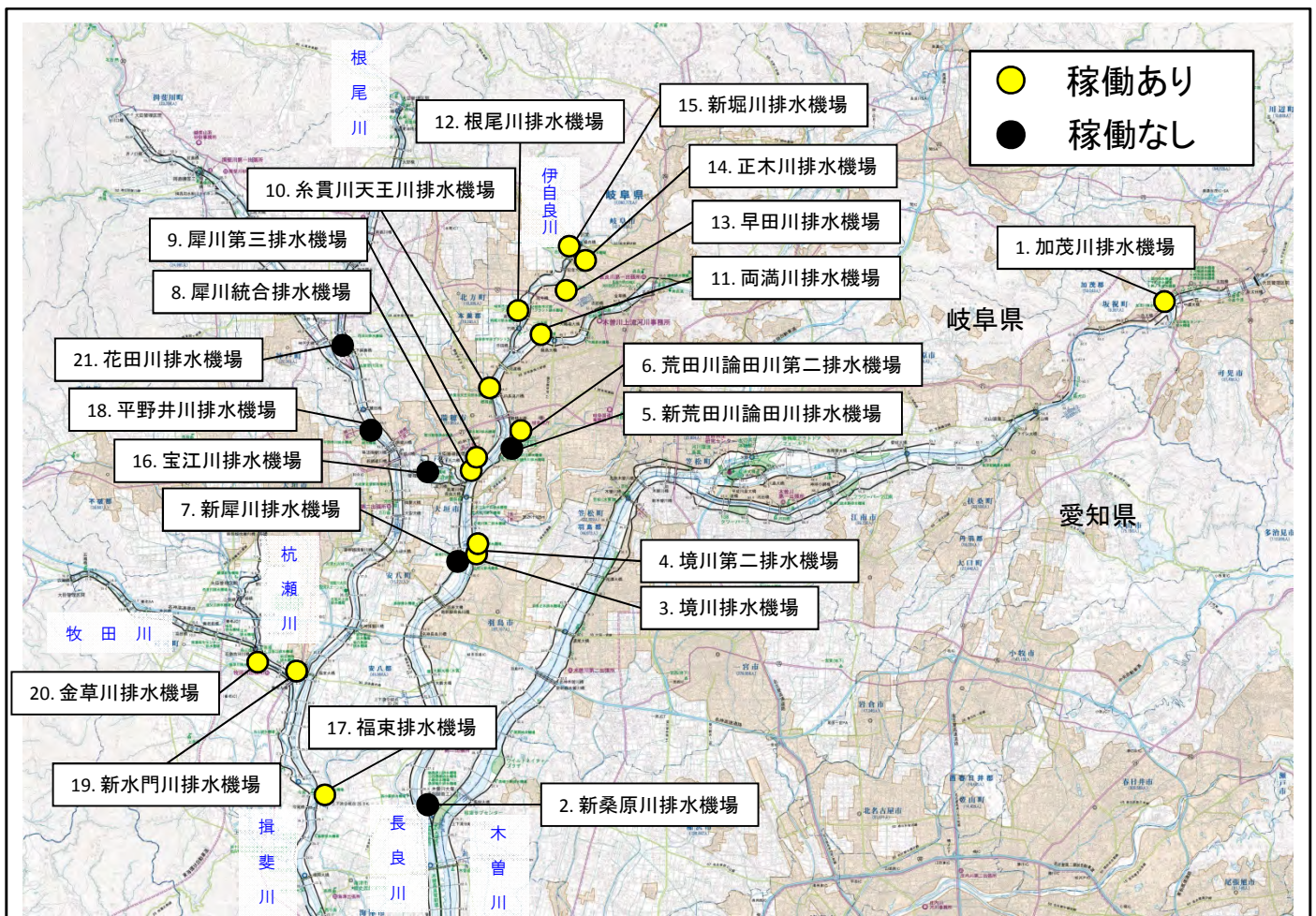


長良川の出水状況（4月25日9時頃）忠節橋付近

◆排水機場の稼働状況

○今回の出水では、全21排水機場（ポンプ総数全68台）のうち15機場（ポンプ38台）が稼働し、浸水被害を未然に防止しました。

【位置図】



排水機場稼働報告（4月24日～4月25日）

第1報

4月25日18:00現在

No.	河川名	排水機場名	主なポンプの稼働時間(h:min)							総排水量 (m ³)
			1号	2号	3号	4号	5号	6号	7号	
1	木曾川	加茂川排水機場	1:40	3:10	0:30	—	—			128,818
2	長良川	新桑原川排水機場	—	—						0
3	長良川	境川排水機場	5:50	3:00	5:10	—	—			438,984
4	長良川	境川第二排水機場	—	—	4:00	—				176,256
5	長良川	新荒田川論田川排水機場	—	—						0
6	長良川	荒田川論田川第二排水機場	4:20	—						186,420
7	長良川	新犀川排水機場	—	—						0
8	長良川	犀川統合排水機場	—		10:00	—				467,314
9	長良川	犀川第三排水機場	5:10	8:40	—	5:40	—			519,776
10	長良川	糸貫川天王川排水機場	—	—	—	—	—	4:40		176,400
11	長良川	両満川排水機場	1:40	2:00	0:50					87,180
12	伊自良川	根尾川排水機場	2:00	3:10						108,066
13	伊自良川	早田川排水機場	1:20	1:40	0:10	2:00				117,445
14	伊自良川	正木川排水機場	2:40	2:00	0:50					80,673
15	伊自良川	新堀川排水機場	2:40	3:20	4:00	4:00				297,240
16	犀川	宝江川排水機場	—	—						0
17	揖斐川	福束排水機場	19:40	15:40	6:20	—				1,693,515
18	揖斐川	平野井川排水機場	—							0
19	牧田川	新水門川排水機場	8:30	11:30	8:30	12:20				1,228,920
20	牧田川	金草川排水機場	7:30	2:00						304,020
21	根尾川	花田川排水機場	—	—						0

排水機場稼働施設数
→21機場中15機場稼働

総排水量 6,011,000m³

名古屋ドーム
約3.5個分！！



※名古屋ドームの容積は170万m³

◆水防警報、洪水予報等の発令状況

水防警報

河川名	観測所名	準備	出動	情報	解除
木曾川	今渡	①4/25 8:20	—	—	②4/25 14:50
長良川	忠節	①4/25 8:50	—	—	②4/25 12:20

洪水予報・水位到達情報

河川名	観測所名	注意報			解除
木曾川	今渡	①4/25 8:30 氾濫注意	—	—	②4/25 14:50
長良川	忠節	①4/25 8:50 氾濫注意	—	—	②4/25 12:20

注： 4月25日 15時00分時点の情報

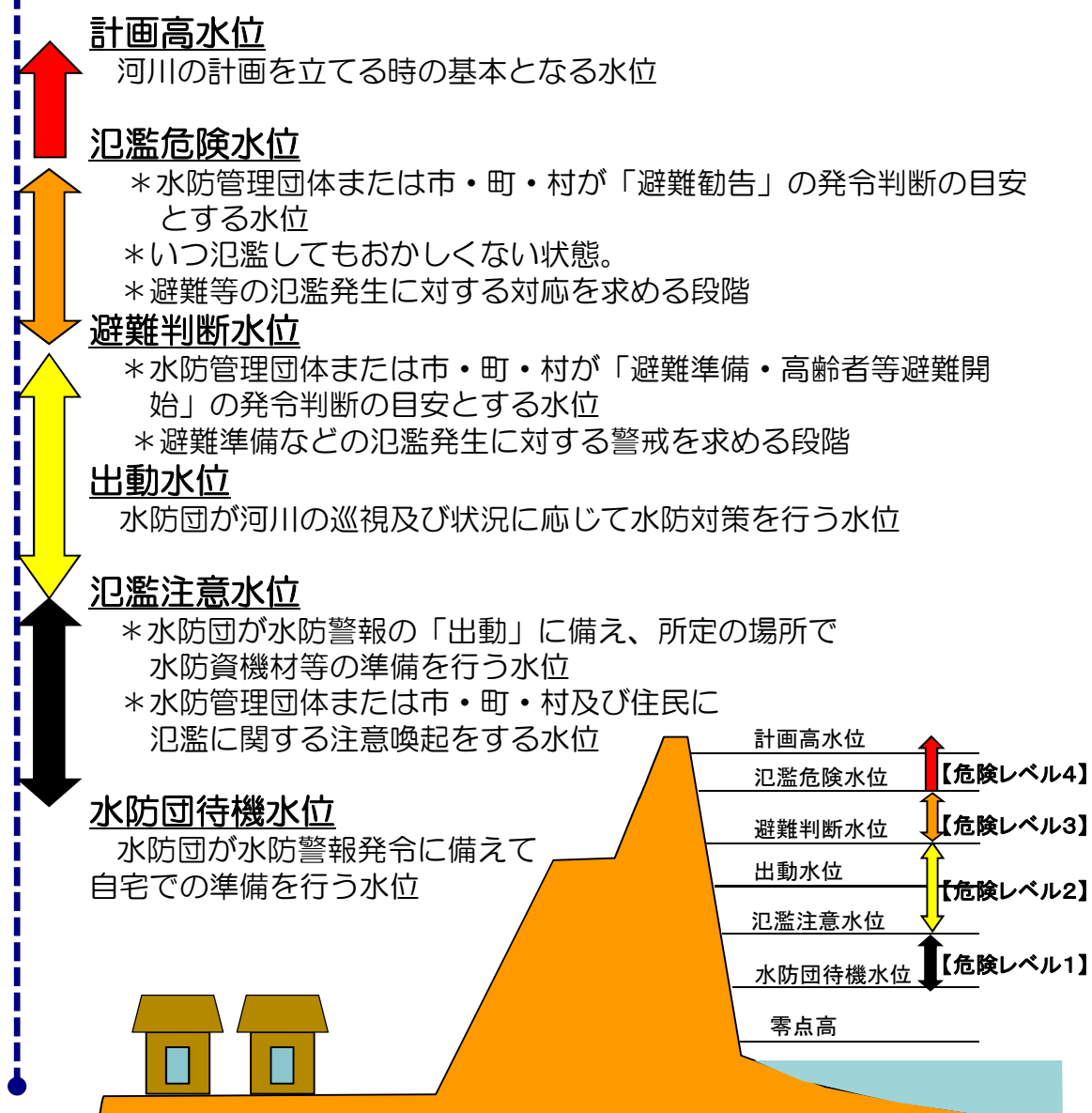
： ○数字は発令番号

＝用語説明＝

参 考

「河川水位観測所」の水位情報により洪水の危険度や避難判断の目安がわかります。

- 河川の水位は観測場所毎に決めた基準高さ[＝零点（ゼロ点）]からの高さで表しています。
- 水位の高さによっていくつかの設定水位が定められており、その水位を超えた段階での対応が決められています。



国土交通省中部地方整備局

木曾川上流河川事務所 調査課

〒500-8801 岐阜市忠節町5丁目1番地

TEL (058) 251-1125

FAX (058) 251-1150

URL <http://www.cbr.mlit.go.jp/kisojyo>

H30. 5. 10 17:00時点