

解禁指定有り

平成28年12月21日
中部地方整備局
河川部
木曽川上流河川事務所
木曽川下流河川事務所

木曽川水系洪水浸水想定区域等の公表について ～的確な避難行動につながる防災情報の提供～

減災の取組の一環として、中部地方整備局では木曽川水系について12月22日に想定最大規模の降雨による洪水浸水想定区域や家屋倒壊等氾濫想定区域を公表します。これにより市町村長による避難勧告等の適切な発令や住民等の主体的な避難の取組みへ活用されます。

1. 概要

平成27年の水防法改正に伴い、河川管理者は、想定し得る最大規模の降雨により発生する洪水により浸水が想定される区域と浸水の深さ、浸水が継続する時間を指定することになりました。

中部地方整備局では木曽川水系において、水防法に基づく洪水浸水想定区域等を指定し公表します。併せて家屋倒壊等氾濫想定区域についても公表します。

公表される洪水浸水想定区域等は、浸水区域に含まれる市町村へ通知され、当該市町村は適切な避難場所や早期の立退き避難が必要な区域を示した水害ハザードマップを作成するなど、円滑かつ迅速な避難の確保及び浸水被害の防止のために活用されます。

これまでに公表されている計画規模の降雨による浸水想定区域図に対し、浸水する範囲が約5割拡大します。

◆今回洪水浸水想定区域を指定した河川

木曽川・長良川・揖斐川・伊自良川・根尾川・牧田川・杭瀬川・多度川・肱江川

※中部地方整備局管内の全ての水系で公表されたこととなります。

2. 配布資料

木曽川・長良川・揖斐川の以下資料を配布

(その他河川(伊自良川・根尾川・牧田川・杭瀬川・多度川・肱江川)については、事務所ホームページをご覧ください。)

○洪水浸水想定区域図(想定最大規模)

○洪水浸水想定区域図(計画規模)

○洪水浸水想定区域図(浸水継続時間)

○洪水浸水想定区域図(家屋倒壊等氾濫想定区域(氾濫流))

○洪水浸水想定区域図(家屋倒壊等氾濫想定区域(河岸侵食))

3. 配布先

中部地方整備局記者クラブ、岐阜県政記者クラブ、三重県政記者クラブ、
大垣市政・経済記者クラブ、一宮日刊記者会、桑名市政記者クラブ、津島記者会

4. 解 禁

平成28年12月22日 8時30分以降

5. 洪水浸水想定区域図の縦覧場所及びホームページ掲載 URL

中部地方整備局、木曽川上流河川事務所及び木曽川下流河川事務所においてご覧いただけるほか、事務所ホームページでも公表しております。

縦覧場所

機関名		所在	電話番号
中部地方整備局	情報公開室	名古屋市中区三の丸2-5-1 名古屋合同庁舎2号館	052-953-8515
木曽川上流河川事務所	公表資料閲覧場所	岐阜市忠節町5-1	058-251-1321
木曽川下流河川事務所	閲覧コーナー	三重県桑名市大字福島465	0594-24-5711

ホームページ掲載 URL : <http://www.cbr.mlit.go.jp/kisojyo/shinsuisoutei/index.html>

6. 問い合わせ先

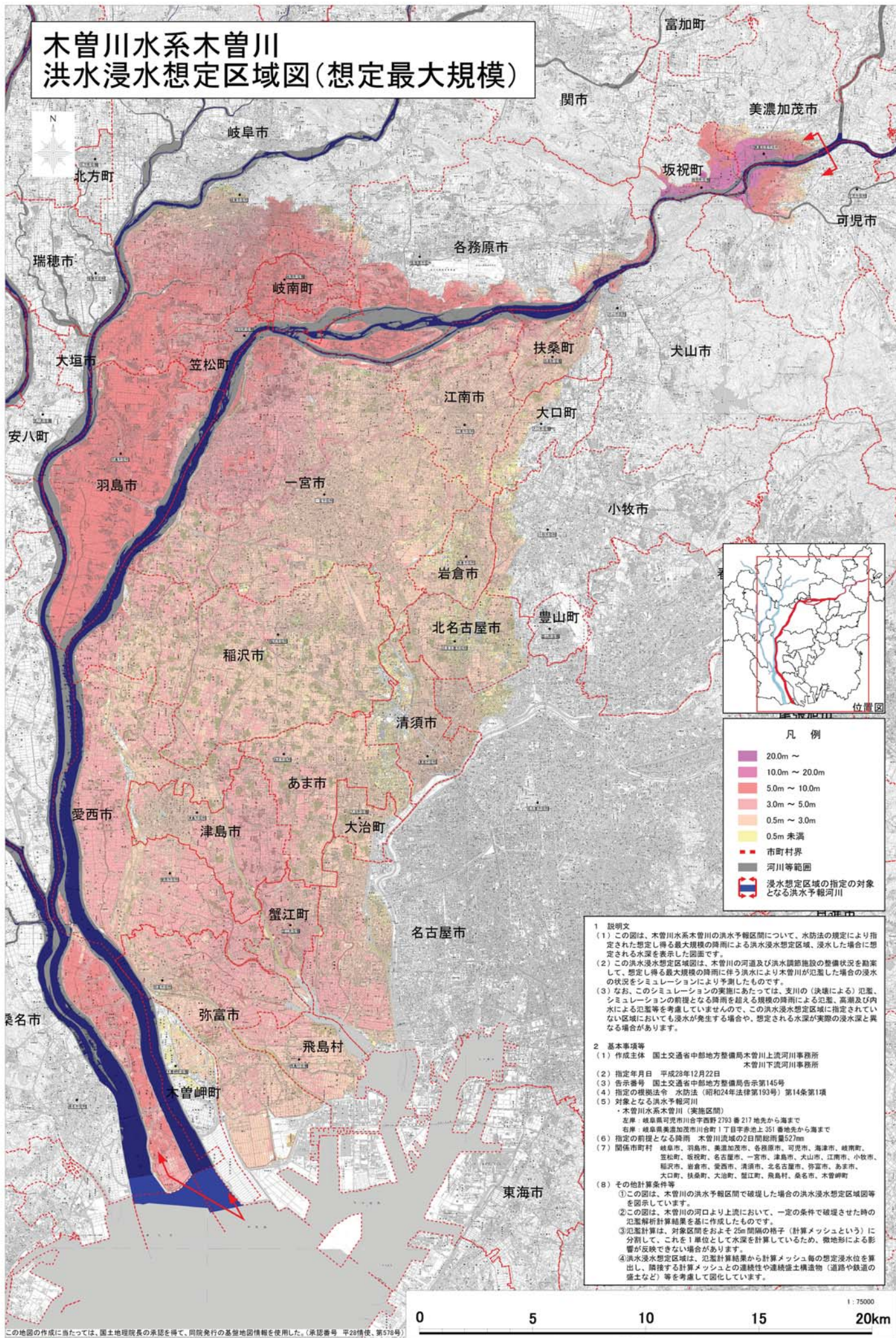
国土交通省中部地方整備局 木曽川上流河川事務所 副所長 戸谷 三知郎、調査課長 鈴木 高

電話：058-251-1321（代表）

国土交通省中部地方整備局 木曽川下流河川事務所 副所長 岡 智明、調査課長 原 幹彦

電話：0594-24-5711（代表）

木曾川水系木曾川 洪水浸水想定区域図(想定最大規模)



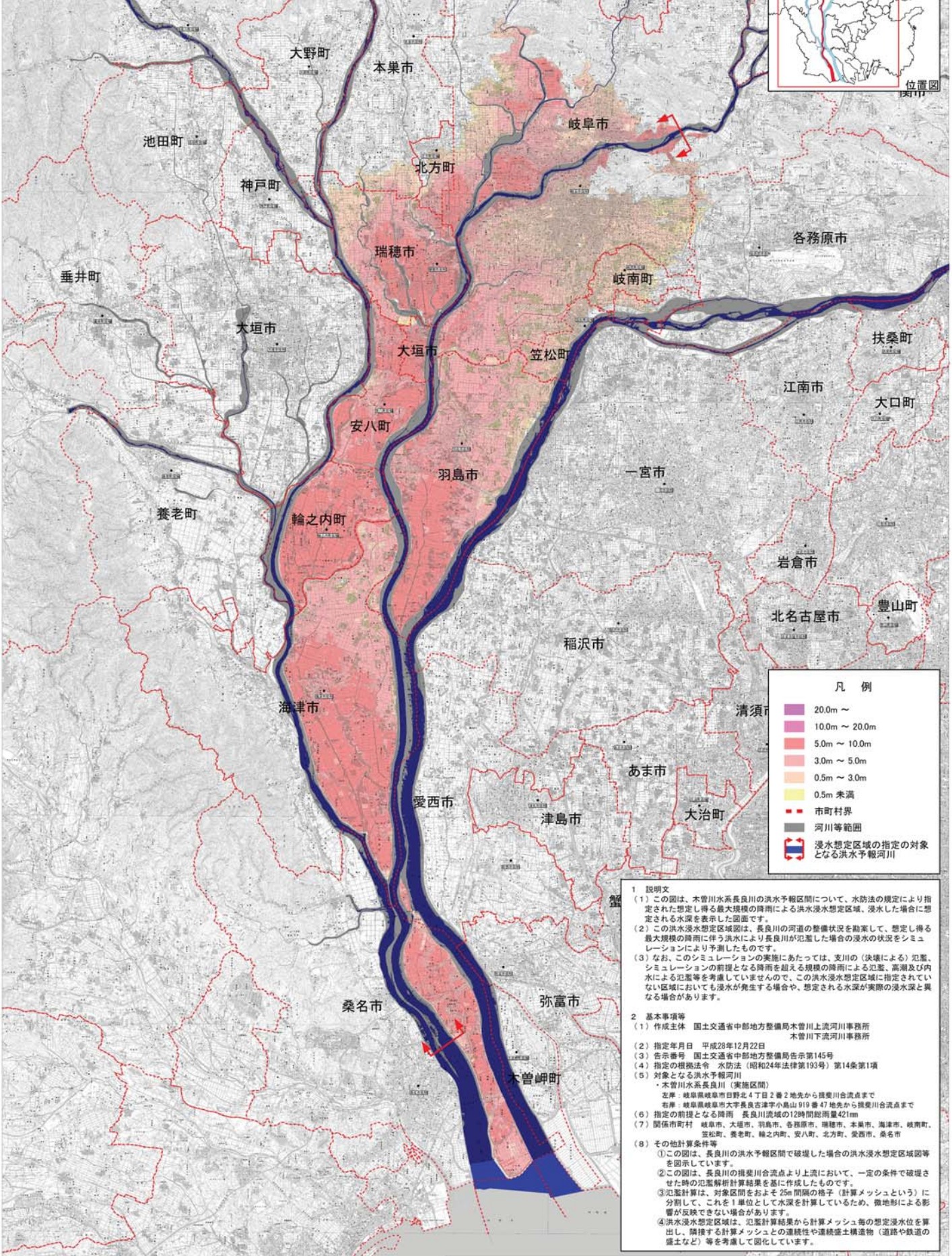
凡例

- 20.0m ~
- 10.0m ~ 20.0m
- 5.0m ~ 10.0m
- 3.0m ~ 5.0m
- 0.5m ~ 3.0m
- 0.5m 未満
- 市町村界
- 河川等範囲
- 浸水想定区域の指定の対象となる洪水予報河川

- 1 説明文**
- (1) この図は、木曾川水系木曾川の洪水予報区間について、水防法の規定により指定された想定し得る最大規模の降雨による洪水浸水想定区域、浸水した場合に想定される水深を表示した図面です。
 - (2) この洪水浸水想定区域は、木曾川の河道及び洪水調節施設の整備状況を勘案して、想定し得る最大規模の降雨に伴う洪水により木曾川が氾濫した場合の浸水の状況をシミュレーションにより予測したものです。
 - (3) なお、このシミュレーションの実施にあたっては、支川の(決壊による)氾濫、シミュレーションの前提となる降雨を超える規模の降雨による氾濫、高潮及び内水による氾濫等を考慮していませんので、この洪水浸水想定区域に指定されていない区域においても浸水が発生する場合があります。想定される水深が実際の浸水深と異なる場合があります。
- 2 基本事項等**
- (1) 作成主体 国土交通省中部地方整備局木曾川上流河川事務所
木曾川下流河川事務所
 - (2) 指定年月日 平成28年12月22日
 - (3) 告示番号 国土交通省中部地方整備局告示第145号
 - (4) 指定の根拠法令 水防法(昭和24年法律第193号)第14条第1項
 - (5) 対象となる洪水予報河川 木曾川水系木曾川(実施区間)
左岸:岐阜県可児市川合字西野2793番217地先から海まで
右岸:岐阜県美濃加茂市川合町1丁目字赤池上351番地先から海まで
 - (6) 指定の前提となる降雨 木曾川流域の2日間総雨量527mm
 - (7) 関係市町村 岐阜市、羽島市、美濃加茂市、各務原市、可児市、海津市、岐南町、笠松町、坂祝町、名古屋市長一宮市、津島市、大山市、小牧市、稲沢市、岩倉市、愛西市、清須市、北名古屋市、弥富市、あま市、木口町、扶桑町、大治町、蟹江町、飛鳥村、桑名市、木曾岬町
 - (8) その他計算条件等
 - ① この図は、木曾川の洪水予報区間で破堤した場合の洪水浸水想定区域等を図示しています。
 - ② この図は、木曾川の河口より上流において、一定の条件で破堤させた時の氾濫解析計算結果を基に作成したものです。
 - ③ 氾濫計算は、対象区間をおよそ25m間隔の格子(計算メッシュという)に分割して、これを1単位として水深を計算しているため、微地形による影響が反映できない場合があります。
 - ④ 洪水浸水想定区域は、氾濫計算結果から計算メッシュ毎の想定浸水水位を算出し、隣接する計算メッシュとの連続性や連続盛土構造物(道路や鉄道の盛土など)等を考慮して図化しています。

この地図の作成に当たっては、国土地理院長の承認を得て、同院発行の基礎地図情報を使用した。(承認番号 平28情使、第576号)

木曾川水系長良川 洪水浸水想定区域図(想定最大規模)



凡例

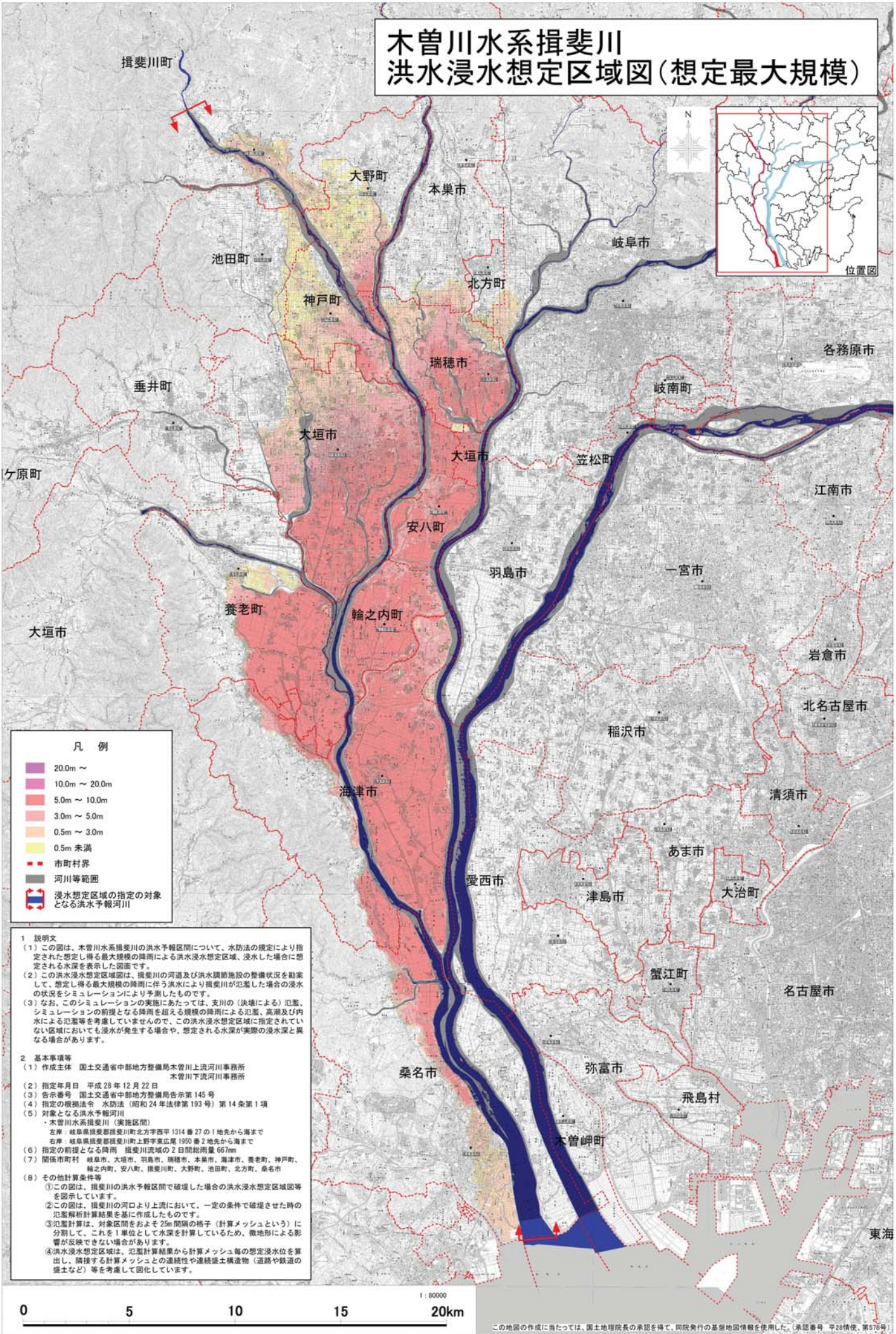
	20.0m ~
	10.0m ~ 20.0m
	5.0m ~ 10.0m
	3.0m ~ 5.0m
	0.5m ~ 3.0m
	0.5m 未満
	市町村界
	河川等範囲
	浸水想定区域の指定の対象となる洪水予報河川

- 1 説明文
- (1) この図は、木曾川水系長良川の洪水予報区間について、水防法の規定により指定された想定し得る最大規模の降雨による洪水浸水想定区域、浸水した場合に想定される水深を表示した図面です。
 - (2) この洪水浸水想定区域図は、長良川の河道の整備状況を勘案して、想定し得る最大規模の降雨に伴う洪水により長良川が氾濫した場合の浸水の状況をシミュレーションにより予測したものです。
 - (3) なお、このシミュレーションの実施にあたっては、支川の(決壊による)氾濫、シミュレーションの前提となる降雨を超える規模の降雨による氾濫、高潮及び内水による氾濫等を考慮していませんので、この洪水浸水想定区域に指定されていない区域においても浸水が発生する場合は、想定される水深が実際の浸水深と異なる場合があります。
- 2 基本事項等
- (1) 作成主体 国土交通省中部地方整備局木曾川上流河川事務所 木曾川下流河川事務所
 - (2) 指定年月日 平成28年12月22日
 - (3) 告示番号 国土交通省中部地方整備局告示第145号
 - (4) 指定の根拠法令 水防法(昭和24年法律第193号)第14条第1項
 - (5) 対象となる洪水予報河川
 - ・木曾川水系長良川(実施区間)
 - 左岸 岐阜県岐阜市日野北4丁目2番2地先から揖斐川合流点まで
 - 右岸 岐阜県岐阜市大字長良古津字小島山919番47地先から揖斐川合流点まで
 - (6) 指定の前提となる降雨 長良川流域の12時間総雨量421mm
 - (7) 関係市町村 岐阜市、大垣市、羽島市、各務原市、瑞穂市、本巣市、海津市、岐南町、笠松町、養老町、輪之内町、安八町、北方町、愛西市、桑名市
 - (8) その他計算条件等
 - ① この図は、長良川の洪水予報区間で破壊した場合の洪水浸水想定区域等を図示しています。
 - ② この図は、長良川の揖斐川合流点より上流において、一定の条件で破壊させた時の氾濫解析計算結果を基に作成したものです。
 - ③ 氾濫計算は、対象区間をおよそ25m間隔の格子(計算メッシュという)に分割して、これを1単位として水深を計算しているため、微地形による影響が反映できない場合があります。
 - ④ 洪水浸水想定区域は、氾濫計算結果から計算メッシュ毎の想定浸水深を算出し、隣接する計算メッシュとの連続性や連続盛土工造物(道路や鉄道の盛土など)等を考慮して図化しています。



この地図の作成に当たっては、国土地理院長の承認を得て、同院発行の基礎地図情報を使用した。(承認番号 平28情使、第578号)

木曾川水系揖斐川 洪水浸水想定区域図(想定最大規模)



凡例

	20.0m ~
	10.0m ~ 20.0m
	5.0m ~ 10.0m
	3.0m ~ 5.0m
	0.5m ~ 3.0m
	0.5m 未満
	市町村界
	河川等範囲
	浸水想定区域の指定の対象となる洪水予報河川

1 説明文

(1) この図は、木曾川水系揖斐川の洪水予報区間について、水防法の規定により指定された想定し得る最大規模の降雨による洪水浸水想定区域、浸水した場合に想定される水深を表示した図面です。

(2) この洪水浸水想定区域図は、揖斐川の河道及び洪水調節施設の整備状況を勘案して、想定し得る最大規模の降雨に伴う洪水により揖斐川が氾濫した場合の浸水の状況をシミュレーションにより予測したものです。

(3) なお、このシミュレーションの実施にあたっては、支川の(決壊による)氾濫、シミュレーションの前提となる降雨を超える規模の降雨による氾濫、高潮及び内水による氾濫等を考慮していませんので、この洪水浸水想定区域に指定されていない区域においても浸水が発生する場合や、想定される水深が実際の浸水深と異なる場合があります。

2 基本事項等

(1) 作成主体 国土交通省中部地方整備局木曾川上流河川事務所
木曾川下流河川事務所

(2) 指定年月日 平成28年12月22日

(3) 告示番号 国土交通省中部地方整備局告示第145号

(4) 指定の根拠法令 水防法(昭和24年法律第193号)第14条第1項

(5) 対象となる洪水予報河川
・木曾川水系揖斐川(実施区間)
左岸：岐阜県揖斐郡揖斐川北方字西平1314番27の1地先から海まで
右岸：岐阜県揖斐郡揖斐川上野字東広尾1950番2地先から海まで

(6) 指定の対象となる箇所 揖斐川流域の2日連続雨量667mm

(7) 関係市町村 岐阜市、大垣市、羽島市、瑞穂市、本巣市、海津市、美寿町、神戸町、輪之内町、安八町、揖斐川町、大野町、池田町、北方町、桑名市

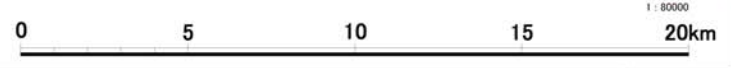
(8) その他計算条件等

① この図は、揖斐川の洪水予報区間で破壊した場合の洪水浸水想定区域図等を図示しています。

② この図は、揖斐川の河口より上流において、一定の条件で破壊させた時の氾濫解析計算結果を基に作成したものです。

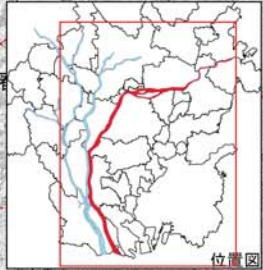
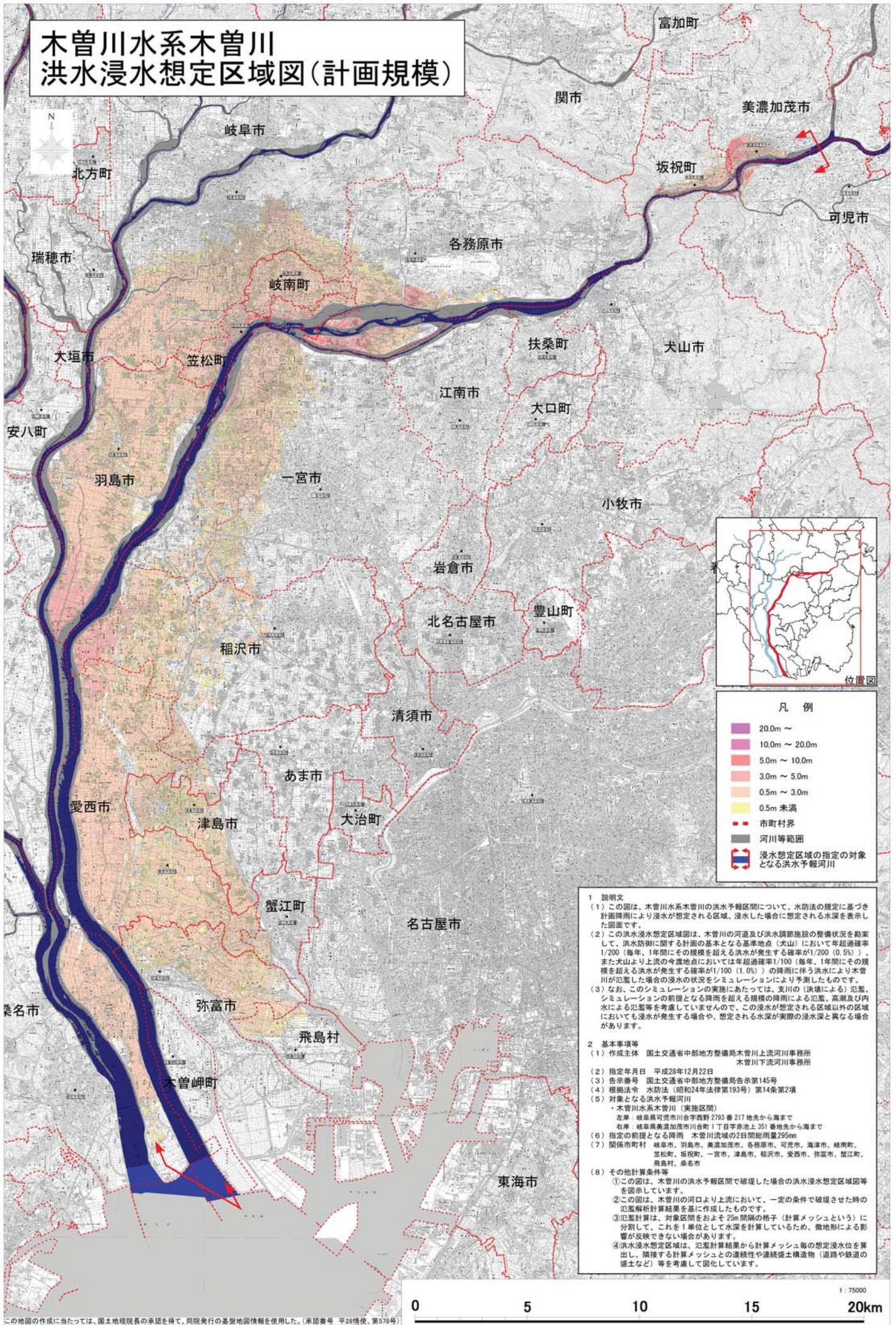
③ 氾濫計算は、対象区間をおよそ25m間隔の格子(計算メッシュという)に分割して、これを1単位として水深を計算しているため、微地形による影響が反映できない場合があります。

④ 洪水浸水想定区域は、氾濫計算結果から計算メッシュ毎の想定浸水位を算出し、隣接する計算メッシュとの連続性や連続壁土構造物(道路や鉄道の盛土など)等を考慮して図化しています。



この地図の作成に当たっては、国土地理院長の承認を得て、同院発行の基礎地図情報を使用した。(承認番号 平28情使、第578号)

木曽川水系木曽川 洪水浸水想定区域図(計画規模)



凡例

- 20.0m ~
- 10.0m ~ 20.0m
- 5.0m ~ 10.0m
- 3.0m ~ 5.0m
- 0.5m ~ 3.0m
- 0.5m 未満
- 市町村界
- 河川等範囲
- 浸水想定区域の指定の対象となる洪水予報河川

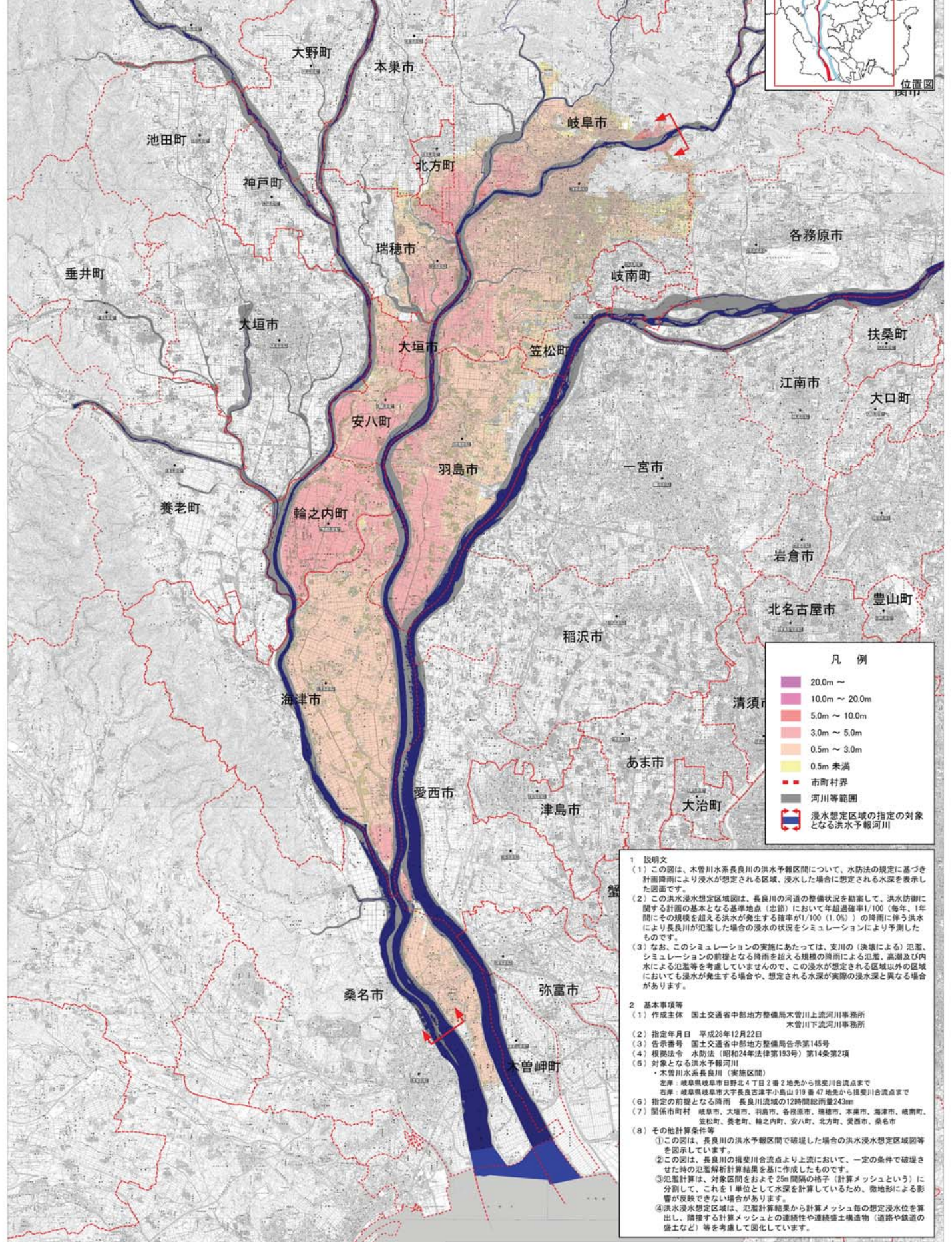
1 説明文
 (1) この図は、木曽川水系木曽川の洪水予報区間について、水防法の規定に基づき計画降雨により浸水が想定される区域、浸水した場合に想定される水深を表示した図面です。
 (2) この洪水浸水想定区域図は、木曽川の河道及び洪水調節施設の整備状況を勘案して、洪水防制に関する計画の基本となる基準地点（犬山）において年超過確率1/200（毎年、1年間にその規模を超える洪水が発生する確率が1/200（0.5%））また犬山より上流の今定地点においては年超過確率1/100（毎年、1年間にその規模を超える洪水が発生する確率が1/100（1.0%））の降雨に伴う洪水により本管川が氾濫した場合の浸水の状況をシミュレーションにより予測したものです。
 (3) なお、このシミュレーションの実施にあたっては、支川の（決壊による）氾濫、シミュレーションの前提となる降雨を超える規模の降雨による氾濫、高潮及び内水による氾濫等を考慮していませんので、この浸水が想定される区域以外の区域においても浸水が発生する場合は、想定される水深が実際の浸水深と異なる場合があります。

2 基本事項等
 (1) 作成主体 国土交通省中部地方整備局木曽川上流河川事務所 木曽川下流河川事務所
 (2) 指定年月日 平成28年12月22日
 (3) 告示番号 国土交通省中部地方整備局告示第145号
 (4) 根拠法令 水防法（昭和24年法律第193号）第14条第2項
 (5) 対象となる洪水予報河川
 ・木曽川水系木曽川（実施区間）
 左岸：岐阜県可児市川合宇野野2793番217地先から海まで
 右岸：岐阜県美濃加茂市川合町1丁目宇赤上351番地先から海まで
 (6) 指定の前提となる降雨 木曽川流域の2日間総雨量295mm
 (7) 関係市町村 岐阜市、羽島市、美濃加茂市、各務原市、可児市、海津市、岐南町、笠松町、坂祝町、一宮市、津島市、稲沢市、愛西市、弥富市、蟹江町、飛鳥村、桑名市
 (8) その他計算条件等
 ①この図は、木曽川の洪水予報区間で破堤した場合の洪水浸水想定区域図等を図示しています。
 ②この図は、木曽川の河口より上流において、一定の条件で破堤させた時の氾濫解析計算結果を基に作成したものです。
 ③氾濫計算は、対象区間をおよそ25m間隔の格子（計算メッシュという）に分割して、これを1単位として水深を計算しているため、微地形による影響が反映できない場合があります。
 ④洪水浸水想定区域は、氾濫計算結果から計算メッシュ毎の想定浸水水位を算出し、隣接する計算メッシュとの連続性や連続盛土構造物（道路や鉄道の盛土など）等を考慮して図化しています。



この地図の作成に当たっては、国土地理院長の承認を得て、同院発行の基礎地図情報を使用した。（承認番号 平28情使、第576号）

木曾川水系長良川 洪水浸水想定区域図(計画規模)



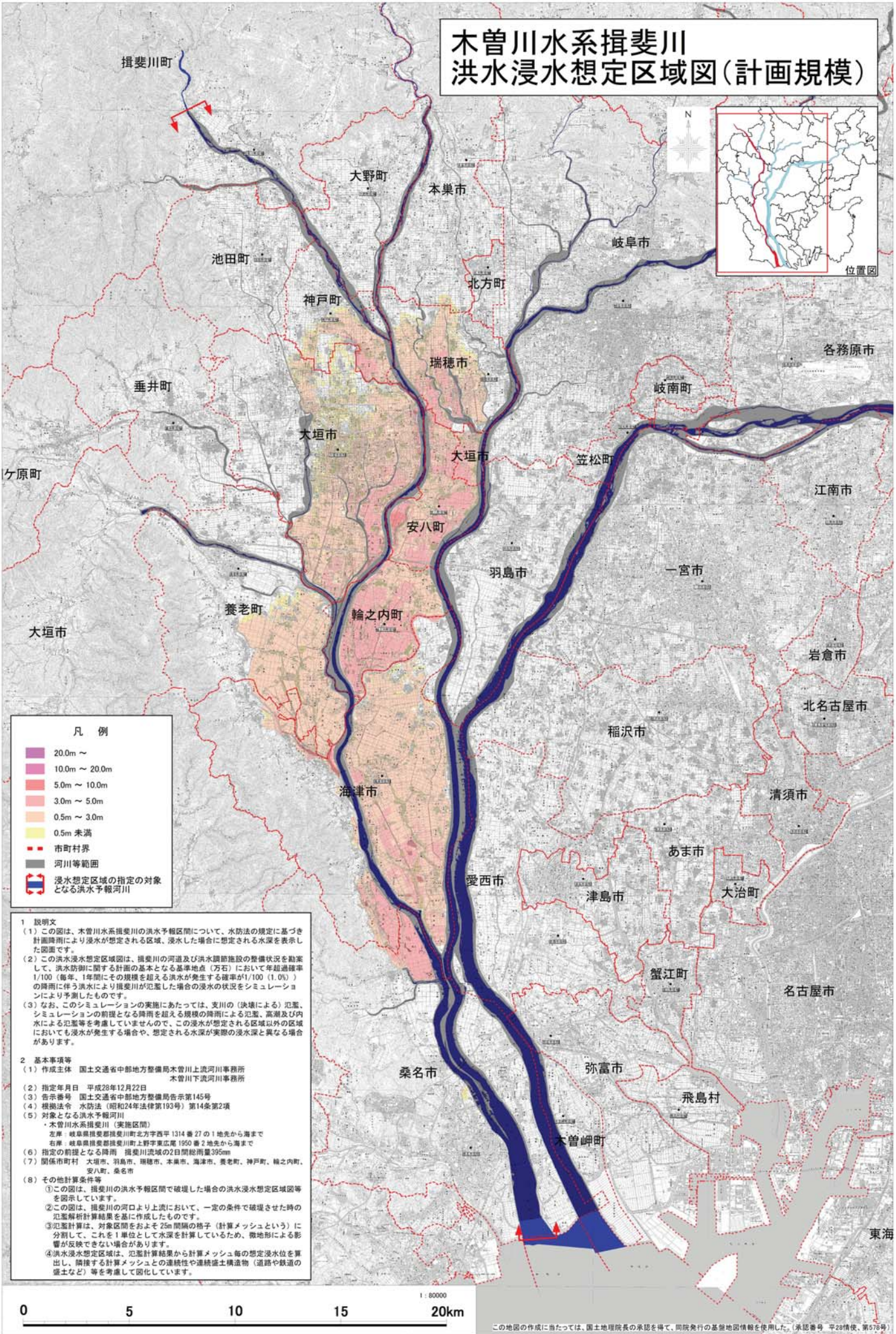
凡例	
20.0m ~	市町村界
10.0m ~ 20.0m	河川等範囲
5.0m ~ 10.0m	浸水想定区域の指定の対象となる洪水予報河川
3.0m ~ 5.0m	
0.5m ~ 3.0m	
0.5m 未満	

- 1 説明文**
 - (1) この図は、木曾川水系長良川の洪水予報区間について、水防法の規定に基づき計画降雨により浸水が想定される区域、浸水した場合に想定される水深を表示した図面です。
 - (2) この洪水浸水想定区域図は、長良川の河道の整備状況を勘案して、洪水防制に関する計画の基本となる基準地点(忠節)において年間超過確率1/100(毎年、1年間にその規模を超える洪水が発生する確率が1/100(1.0%))の降雨に伴う洪水により長良川が氾濫した場合の浸水の状況をシミュレーションにより予測したものです。
 - (3) なお、このシミュレーションの実施にあたっては、支川の(決壊による)氾濫、シミュレーションの前提となる降雨を超える規模の降雨による氾濫、高潮及び内水による氾濫等を考慮していませんので、この浸水が想定される区域以外の区域においても浸水が発生する場合や、想定される水深が実際の浸水深と異なる場合があります。
- 2 基本事項等**
 - (1) 作成主体 国土交通省中部地方整備局木曾川上流河川事務所 木曾川下流河川事務所
 - (2) 指定年月日 平成28年12月22日
 - (3) 告示番号 国土交通省中部地方整備局告示第145号
 - (4) 根拠法令 水防法(昭和24年法律第193号)第14条第2項
 - (5) 対象となる洪水予報河川
 - ・木曾川水系長良川(実施区間)
 - 左岸 岐阜県岐阜市日野北4丁目2番2地先から揖斐川合流点まで
 - 右岸 岐阜県岐阜市大字長良古津字小島山919番47地先から揖斐川合流点まで
 - (6) 指定の前提となる降雨 長良川流域の12時間総雨量243mm
 - (7) 関係市町村 岐阜市、大垣市、羽島市、瑞穂市、本巣市、海津市、岐南町、笠松町、養老町、輪之内町、安八町、北方町、愛西市、桑名市
 - (8) その他計算条件等
 - ① この図は、長良川の洪水予報区間で破壊した場合の洪水浸水想定区域等を図示しています。
 - ② この図は、長良川の揖斐川合流点より上流において、一定の条件で破壊させた時の氾濫解析計算結果を基に作成したものです。
 - ③ 氾濫計算は、対象区間をおよそ25m間隔の格子(計算メッシュという)に分割して、これを1単位として水深を計算しているため、微地形による影響が反映できない場合があります。
 - ④ 洪水浸水想定区域は、氾濫計算結果から計算メッシュ毎の想定浸水深を算出し、隣接する計算メッシュとの連続性や連続盛土構造物(道路や鉄道の盛土など)等を考慮して図化しています。



この地図の作成に当たっては、国土地理院長の承認を得て、同院発行の基礎地図情報を使用した。(承認番号 平28情使、第578号)

木曾川水系揖斐川 洪水浸水想定区域図(計画規模)



凡例

	20.0m ~
	10.0m ~ 20.0m
	5.0m ~ 10.0m
	3.0m ~ 5.0m
	0.5m ~ 3.0m
	0.5m 未満
	市町村界
	河川等範囲
	浸水想定区域の指定の対象となる洪水予報河川

1 説明文

(1) この図は、木曾川水系揖斐川の洪水予報区間について、水防法の規定に基づき計画降雨により浸水が想定される区域、浸水した場合に想定される水深を表示した図面です。

(2) この洪水浸水想定区域図は、揖斐川の河道及び洪水調節施設の整備状況を勘案して、洪水防脚に関する計画の基本となる基準地点(万石)において年超過確率1/100(毎年、1年間にその規模を超える洪水が発生する確率が1/100(1.0%))の降雨に伴う洪水により揖斐川が氾濫した場合の浸水の状況をシミュレーションにより予測したものです。

(3) なお、このシミュレーションの実施にあたっては、支川の(決壊による)氾濫、シミュレーションの前提となる降雨を超える規模の降雨による氾濫、高潮及び内水による氾濫等を考慮していませんので、この浸水が想定される区域以外の区域においても浸水が発生する場合や、想定される水深が実際の浸水深と異なる場合があります。

2 基本事項等

(1) 作成主体 国土交通省中部地方整備局木曾川上流河川事務所 木曾川下流河川事務所

(2) 指定年月日 平成28年12月22日

(3) 告示番号 国土交通省中部地方整備局告示第145号

(4) 根拠法令 水防法(昭和24年法律第193号)第14条第2項

(5) 対象となる洪水予報河川
・木曾川水系揖斐川(実施区間)
左岸 岐阜県揖斐郡揖斐川町北方字西平1314番27の1地先から海まで
右岸 岐阜県揖斐郡揖斐川町上野字東広尾1950番2地先から海まで

(6) 指定の前提となる降雨 揖斐川流域の2日間総雨量395mm

(7) 関係市町村 大垣市、羽島市、瑞穂市、本巣市、海津市、養老町、神戸町、輪之内町、安八町、桑名市

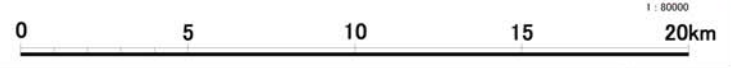
(8) その他計算条件等

① この図は、揖斐川の洪水予報区間で破壊した場合の洪水浸水想定区域等を図示しています。

② この図は、揖斐川の河口より上流において、一定の条件で破壊させた時の氾濫解析計算結果を基に作成したものです。

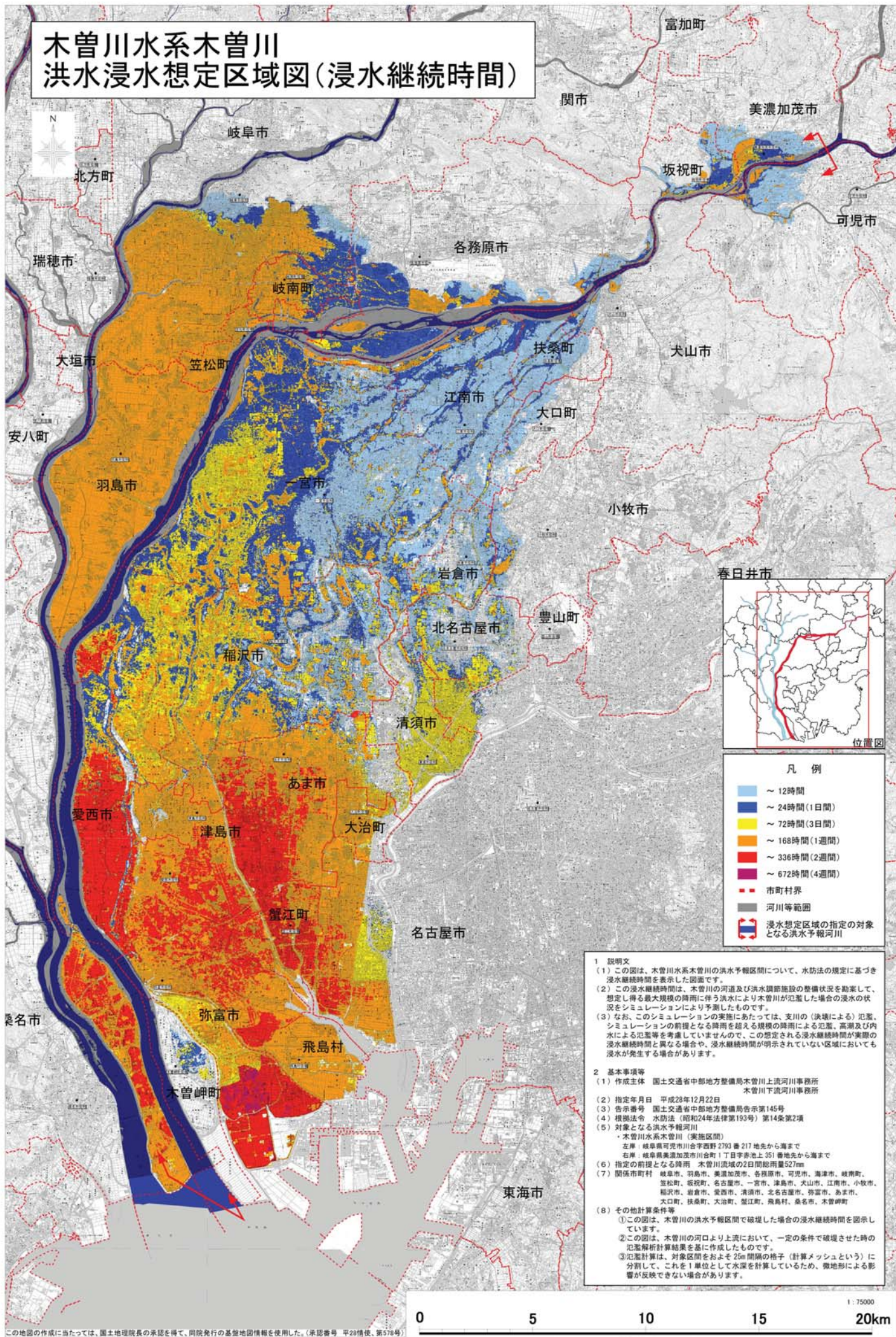
③ 氾濫計算は、対象区間をおよそ25m間隔の格子(計算メッシュという)に分割して、これを1単位として水深を計算しているため、微地形による影響が反映できない場合があります。

④ 洪水浸水想定区域は、氾濫計算結果から計算メッシュ毎の想定浸水水位を算出し、隣接する計算メッシュとの連続性や連続護土構造物(道路や鉄道の盛土など)等を考慮して図化しています。



この地図の作成に当たっては、国土地理院長の承認を得て、同院発行の基礎地図情報を使用した。(承認番号 平28情使、第578号)

木曾川水系木曾川 洪水浸水想定区域図(浸水継続時間)



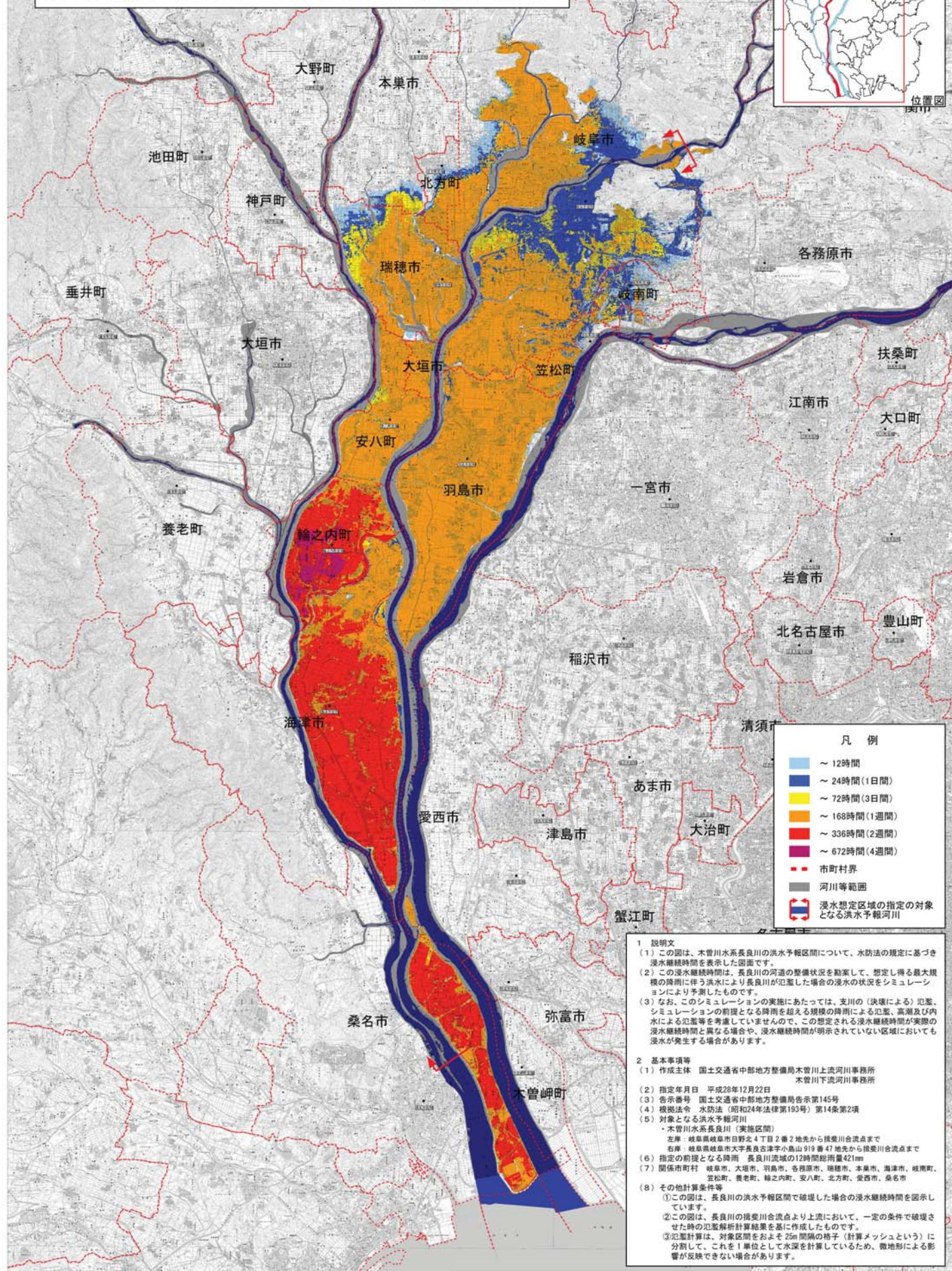
凡例	
~12時間	~24時間(1日間)
~72時間(3日間)	~168時間(1週間)
~336時間(2週間)	~672時間(4週間)
市町村界	河川等範囲
浸水想定区域の指定の対象となる洪水予報河川	

- 1 説明文**
 - (1) この図は、木曾川水系木曾川の洪水予報区間について、水防法の規定に基づき浸水継続時間を表示した図面です。
 - (2) この浸水継続時間は、木曾川の河道及び洪水調節施設の整備状況を勘案して、想定し得る最大規模の降雨に伴う洪水により木曾川が氾濫した場合の浸水の状況をシミュレーションにより予測したものです。
 - (3) なお、このシミュレーションの実施にあたっては、支川の(決壊による)氾濫、シミュレーションの前提となる降雨を超える規模の降雨による氾濫、高潮及び内水による氾濫等を考慮していませんので、この想定される浸水継続時間が実際の浸水継続時間と異なる場合や、浸水継続時間が明示されていない区域においても浸水が発生する場合があります。
- 2 基本事項等**
 - (1) 作成主体 国土交通省中部地方整備局木曾川上流河川事務所
木曾川下流河川事務所
 - (2) 指定年月日 平成28年12月22日
 - (3) 告示番号 国土交通省中部地方整備局告示第145号
 - (4) 根拠法令 水防法(昭和24年法律第193号)第14条第2項
 - (5) 対象となる洪水予報河川
 - ・木曾川水系木曾川(実施区間)
 - 左岸：岐阜県可児市川合字西野 2793 番 217 地先から海まで
 - 右岸：岐阜県美濃加茂市川合第 17 丁目字赤上 351 番地先から海まで
 - (6) 指定の前提となる降雨 木曾川流域の2日間総雨量527mm
 - (7) 関係市町村 岐阜市、羽島市、美濃加茂市、各務原市、可児市、海津市、岐南町、笠松町、坂祝町、名古屋市長一宮市、津島市、大山市、江南市、小牧市、稲沢市、岩倉市、愛西市、清須市、北名古屋市長弥富市、あま市、大治町、扶桑町、大治町、蟹江町、飛鳥村、桑名市、木曾岬町
 - (8) その他計算条件等
 - ① この図は、木曾川の洪水予報区間で破壊した場合の浸水継続時間を図示しています。
 - ② この図は、木曾川の河口より上流において、一定の条件で破壊させた時の氾濫耐計算結果を基に作成したものです。
 - ③ 氾濫耐計算は、対象区間をおよそ25m間隔の格子(計算メッシュという)に分割して、これを1単位として水深を計算しているため、微地形による影響が反映できない場合があります。



この地図の作成に当たっては、国土地理院長の承認を得て、同院発行の基礎地図情報を使用した。(承認番号 平28情使、第576号)

木曾川水系長良川 洪水浸水想定区域図(浸水継続時間)



凡例

Light Blue	～ 12時間
Dark Blue	～ 24時間(1日間)
Yellow	～ 72時間(3日間)
Orange	～ 168時間(1週間)
Red	～ 336時間(2週間)
Purple	～ 672時間(4週間)
Red Dashed Line	市町村界
Grey Line	河川等範囲
Blue Arrow	浸水想定区域の指定の対象となる洪水予報河川

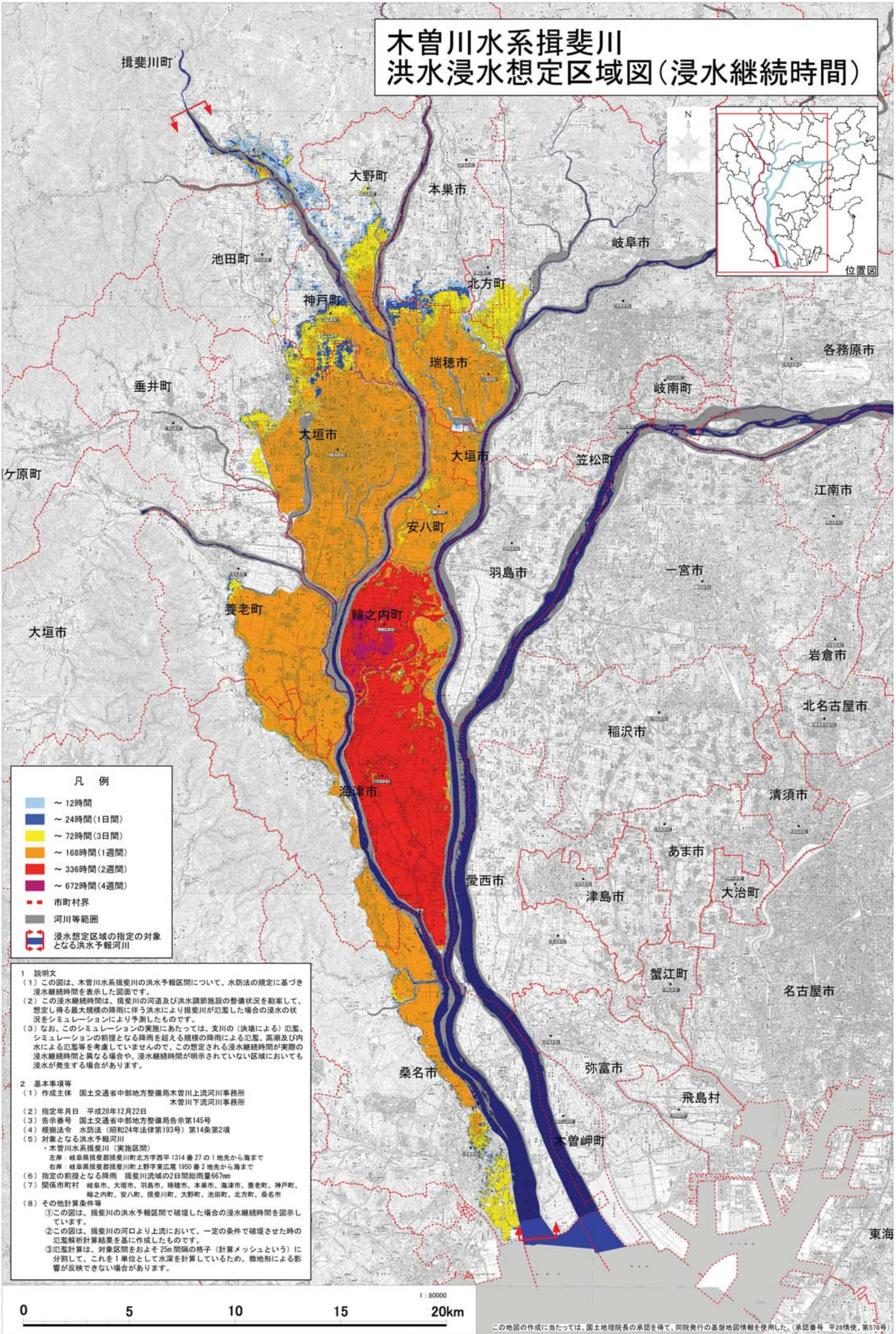
1 説明文
 (1) この図は、木曾川水系長良川の洪水予報区間について、水防法の規定に基づき浸水継続時間を表示した図面です。
 (2) この浸水継続時間は、長良川の河道の整備状況を勘案して、想定し得る最大規模の降雨に伴う洪水により長良川が氾濫した場合の浸水の状況をシミュレーションにより予測したものです。
 (3) なお、このシミュレーションの実施にあたっては、支川の(決壊による)氾濫、シミュレーションの前提となる降雨を超える規模の降雨による氾濫、高潮及び内水による氾濫等を考慮していませんので、この想定される浸水継続時間が実際の浸水継続時間と異なる場合や、浸水継続時間が明示されていない区域においても浸水が発生する場合があります。

2 基本事項等
 (1) 作成主体 国土交通省中部地方整備局木曾川上流河川事務所
木曾川下流河川事務所
 (2) 指定年月日 平成28年12月22日
 (3) 告示番号 国土交通省中部地方整備局告示第145号
 (4) 根拠法令 水防法(昭和24年法律第193号)第14条第2項
 (5) 対象となる洪水予報河川
 ・木曾川水系長良川(実施区間)
 左岸 岐阜県岐阜市日野北4丁目2番2地先から揖斐川合流点まで
 右岸 岐阜県岐阜市大字長良古津字小島山919番47地先から揖斐川合流点まで
 (6) 指定の前提となる降雨 長良川流域の12時間総雨量421mm
 (7) 関係市町村 岐阜市、大垣市、羽島市、各務原市、瑞穂市、本巣市、海津市、岐南町、笠松町、美老町、輪之内町、安八町、北方町、愛西市、桑名市、
 (8) その他計算条件等
 (1) この図は、長良川の洪水予報区間で破壊した場合の浸水継続時間を図示しています。
 (2) この図は、長良川の揖斐川合流点より上流において、一定の条件で破壊させた時の氾濫解析計算結果を基に作成したものです。
 (3) 氾濫計算は、対象区間をおよそ25m間隔の格子(計算メッシュという)に分割して、これを1単位として水深を計算しているため、微地形による影響が反映できない場合があります。



この地図の作成に当たっては、国土地理院長の承認を得て、同院発行の基礎地図情報を使用した。(承認番号 平28情保、第578号)

木曾川水系揖斐川 洪水浸水想定区域図(浸水継続時間)



凡例

- ~ 12時間
- ~ 24時間(1日間)
- ~ 72時間(3日間)
- ~ 168時間(1週間)
- ~ 336時間(2週間)
- ~ 672時間(4週間)
- 市町村界
- 河川等範囲
- 浸水想定区域の指定の対象となる洪水予報河川

1 説明文

(1) この図は、木曾川水系揖斐川の洪水予報期間について、水防法の規定に基づき浸水継続時間を表示した図面です。

(2) この浸水継続時間は、揖斐川の河道及び洪水調節施設の整備状況を勘案して、想定し得る最大規模の降雨に伴う洪水により揖斐川が氾濫した場合の浸水の状況をシミュレーションにより予測したものです。

(3) なお、このシミュレーションの実態にあたっては、支川の(決壊による)氾濫、シミュレーションの前提となる降雨を超える規模の降雨による氾濫、高潮及び内水による氾濫等を考慮していませんので、この想定される浸水継続時間が実際の浸水継続時間と異なる場合や、浸水継続時間が明示されていない区域においても浸水が発生する場合があります。

2 基本事項等

(1) 作成主体 国土交通省中部地方整備局木曾川上流河川事務所
木曾川下流河川事務所

(2) 指定年月日 平成28年12月22日

(3) 告示番号 国土交通省中部地方整備局告示第145号

(4) 根拠法令 水防法(昭和24年法律第193号)第14条第2項

(5) 対象となる洪水予報河川
・木曾川水系揖斐川(実施区間)
左岸 岐阜県揖斐郡揖斐川町北方字西平1314番27の1地先から海まで
右岸 岐阜県揖斐郡揖斐川町上野字東広尾1950番2地先から海まで

(6) 指定の前提となる降雨 揖斐川流域の2日間総雨量667mm

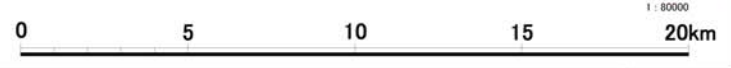
(7) 関係市町村 岐阜市、大垣市、羽島市、瑞穂市、本巣市、海津市、養老町、神戸町、輪之内町、安八町、揖斐町、大野町、池田町、北方町、桑名市

(8) その他計算条件等

①この図は、揖斐川の洪水予報期間で破壊した場合の浸水継続時間を図示しています。

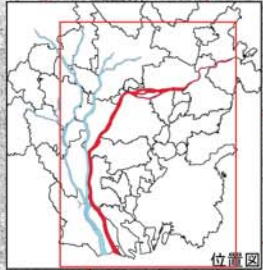
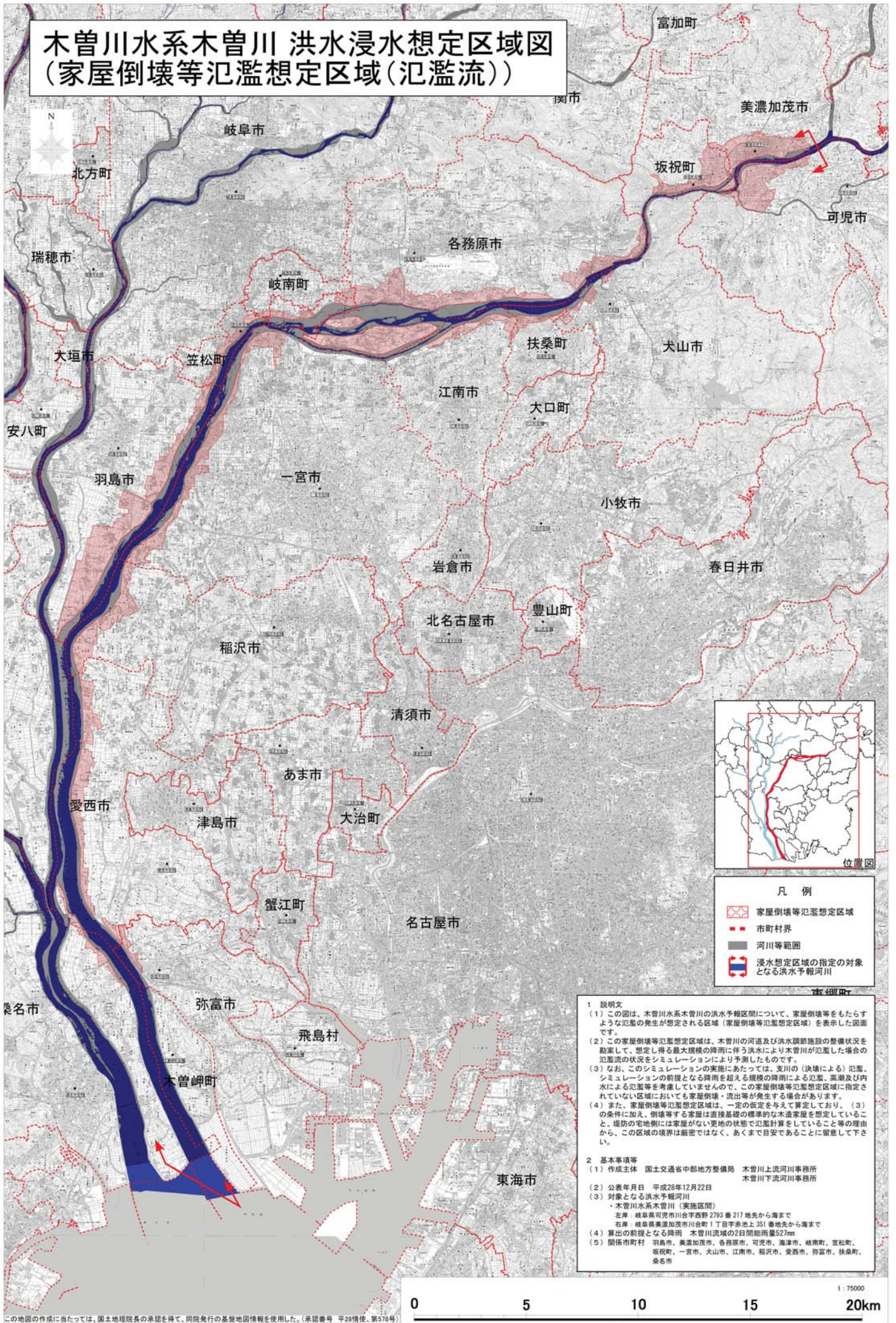
②この図は、揖斐川の河口より上流において、一定の条件で破壊させた時の氾濫解析計算結果を基に作成したものです。

③氾濫計算は、対象区間をおよそ25m間隔の格子(計算メッシュという)に分割して、これを1単位として水深を計算しているため、微地形による影響が反映できない場合があります。



この地図の作成に当たっては、国土地理院長の承認を得て、同院発行の基礎地図情報を使用した。(承認番号 平28情使、第576号)

木曽川水系木曽川 洪水浸水想定区域図 (家屋倒壊等氾濫想定区域(氾濫流))

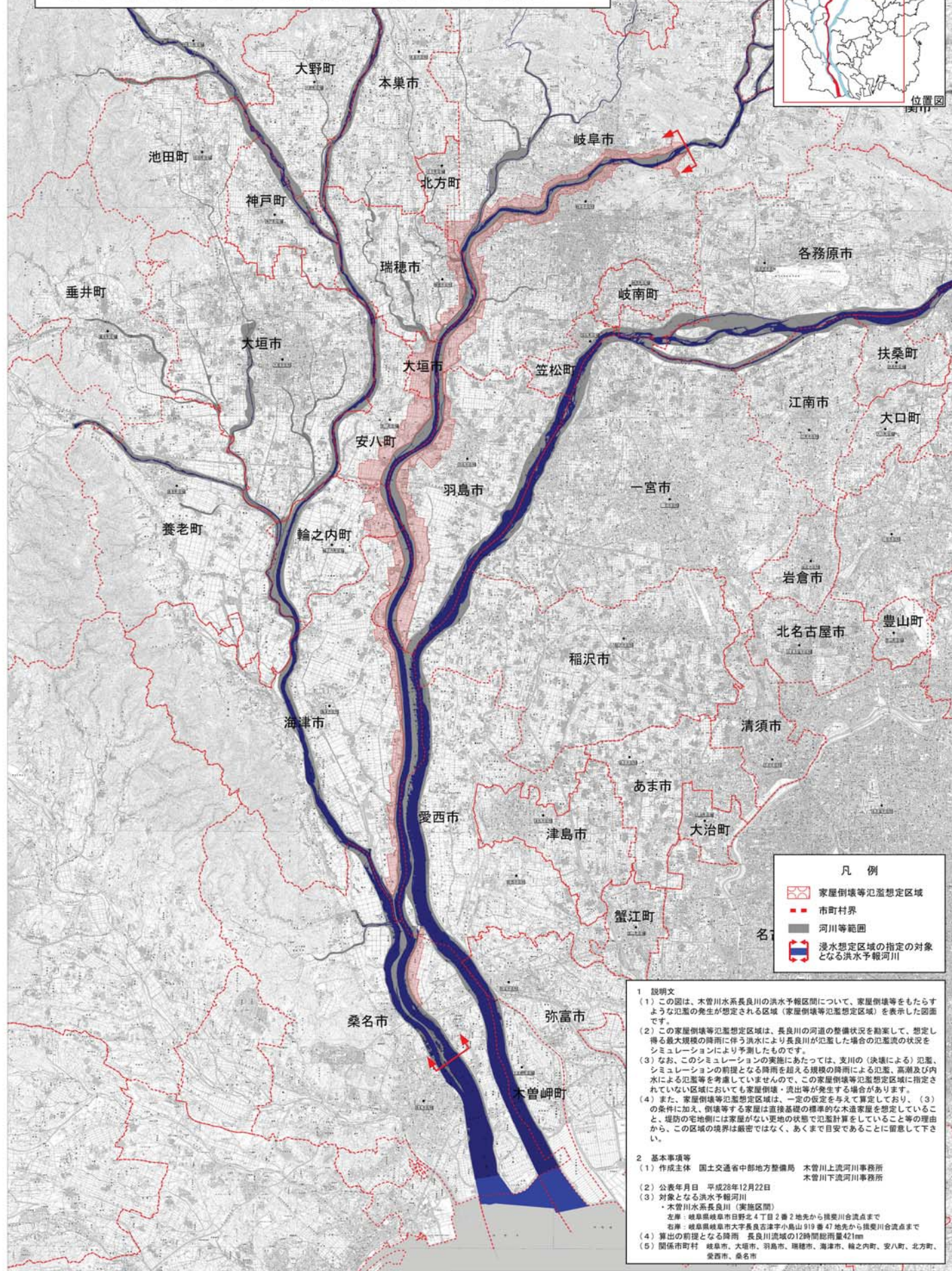
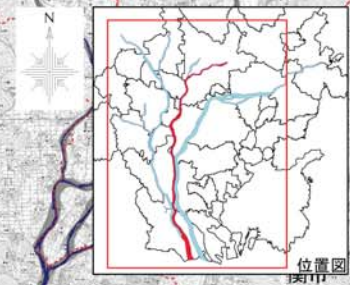


凡例	
	家屋倒壊等氾濫想定区域
	市町村界
	河川等範囲
	浸水想定区域の指定の対象となる洪水予報河川

- 1 説明文
- (1) この図は、木曽川水系木曽川の洪水予報区間について、家屋倒壊等をもたらすような氾濫の発生が想定される区域（家屋倒壊等氾濫想定区域）を表示した図面です。
 - (2) この家屋倒壊等氾濫想定区域は、木曽川の河道及び洪水調節施設の整備状況を勘案して、想定し得る最大規模の降雨に伴う洪水により木曽川が氾濫した場合の氾濫流の状況をシミュレーションにより予測したものです。
 - (3) なお、このシミュレーションの実施にあたっては、支川の（決壊による）氾濫、シミュレーションの前提となる降雨を超える規模の降雨による氾濫、高潮及び内水による氾濫等を考慮していませんので、この家屋倒壊等氾濫想定区域に指定されていない区域においても家屋倒壊・流出等が発生する場合があります。
 - (4) また、家屋倒壊等氾濫想定区域は、一定の仮定を有して算定しており、(3)の条件に加え、倒壊等する家屋は直接基礎の標準的な木造家屋を想定していること、堤防の宅地側には家屋がない更地の状態で氾濫計算をしていること等の理由から、この区域の境界は厳密ではなく、あくまで目安であることに留意して下さい。
- 2 基本事項等
- (1) 作成主体 国土交通省中部地方整備局 木曽川上流河川事務所
木曽川下流河川事務所
 - (2) 公表年月日 平成28年12月22日
 - (3) 対象となる洪水予報河川
・木曽川水系木曽川（実施区間）
左岸：岐阜県可児市川台字西野2793番217地先から海まで
右岸：岐阜県美濃加茂市川台町1丁目字池上351地先から海まで
 - (4) 算出の前提となる降雨 木曽川流域の2日間総雨量527mm
 - (5) 関係市町村 羽島市、美濃加茂市、各務原市、可児市、海津市、岐南町、笠松町、坂祝町、一宮市、犬山市、江南市、稲沢市、愛西市、弥富市、扶桑町、桑名市

この地図の作成に当たっては、国土地理院長の承認を得て、同院発行の基礎地図情報を使用した。（承認番号 平28情使、第576号）

木曾川水系長良川 洪水浸水想定区域図 (家屋倒壊等氾濫想定区域(氾濫流))



凡例

	家屋倒壊等氾濫想定区域
	市町村界
	河川等範囲
	浸水想定区域の指定の対象となる洪水予報河川

1 説明文

- (1) この図は、木曾川水系長良川の洪水予報区間について、家屋倒壊等をもたらすような氾濫の発生が想定される区域(家屋倒壊等氾濫想定区域)を表示した図面です。
- (2) この家屋倒壊等氾濫想定区域は、長良川の河道の整備状況を勘案して、想定し得る最大規模の降雨に伴う洪水により長良川が氾濫した場合の氾濫流の状況をシミュレーションにより予測したものです。
- (3) なお、このシミュレーションの実施にあたっては、支川の(決壊による)氾濫、シミュレーションの前提となる降雨を超える規模の降雨による氾濫、高潮及び内水による氾濫等を考慮していませんので、この家屋倒壊等氾濫想定区域に指定されていない区域においても家屋倒壊・流出等が発生する場合があります。
- (4) また、家屋倒壊等氾濫想定区域は、一定の仮定を与えて算定しており、(3)の条件に加え、倒壊等する家屋は直接基礎の標準的な木造家屋を想定していること、堤防の宅地側には家屋がない更地の状態で氾濫計算をしていること等の理由から、この区域の境界は厳密ではなく、あくまで目安であることに留意して下さい。

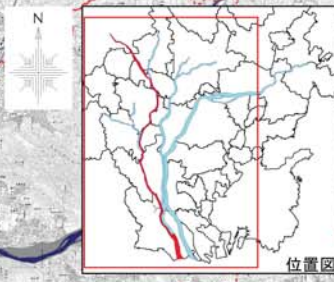
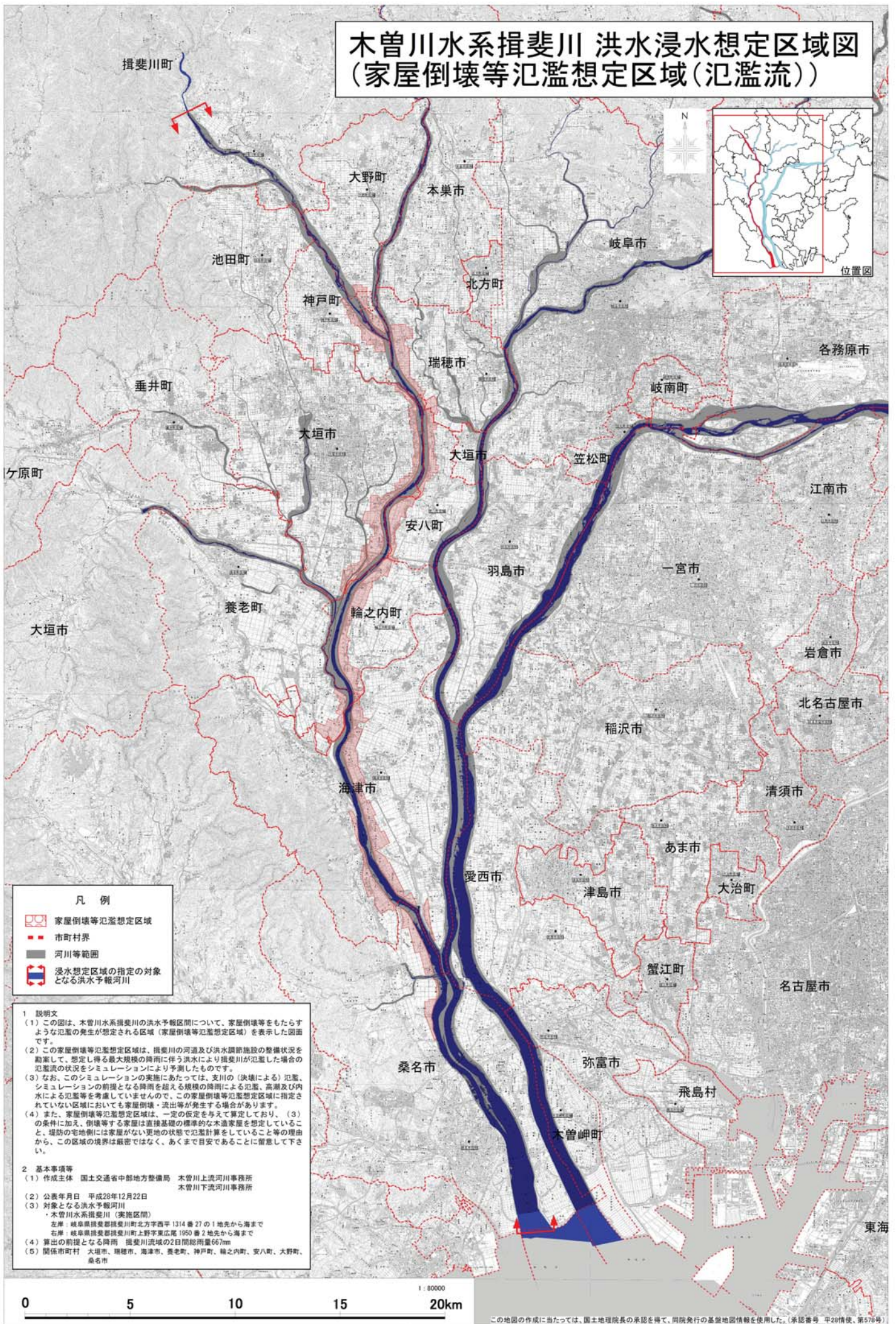
2 基本事項等

- (1) 作成主体 国土交通省中部地方整備局 木曾川上流河川事務所 木曾川下流河川事務所
- (2) 公表年月日 平成28年12月22日
- (3) 対象となる洪水予報河川
 - ・木曾川水系長良川(実施区間)
 - 左岸：岐阜県岐阜市日野北4丁目2番2地先から揖斐川合流点まで
 - 右岸：岐阜県岐阜市大字長良川津守小島山919番47地先から揖斐川合流点まで
- (4) 算出の前提となる降雨 長良川流域の12時間総雨量42mm
- (5) 関係市町村 岐阜市、大垣市、瑞穂市、海津市、輪之内町、安八町、北方町、愛西市、桑名市



この地図の作成に当たっては、国土地理院長の承認を得て、同院発行の基礎地図情報を使用した。(承認番号 平28情使、第578号)

木曾川水系揖斐川 洪水浸水想定区域図 (家屋倒壊等氾濫想定区域(氾濫流))



凡例

- 家屋倒壊等氾濫想定区域
- 市町村界
- 河川等範囲
- 浸水想定区域の指定の対象となる洪水予報河川

1 説明文

(1) この図は、木曾川水系揖斐川の洪水予報区間について、家屋倒壊等をもたらすような氾濫の発生が想定される区域(家屋倒壊等氾濫想定区域)を表示した図面です。

(2) この家屋倒壊等氾濫想定区域は、揖斐川の河道及び洪水調節施設の整備状況を勘案して、想定し得る最大規模の降雨に伴う洪水により揖斐川が氾濫した場合の氾濫流の状況をシミュレーションにより予測したものです。

(3) なお、このシミュレーションの実施にあたっては、支川の(決壊による)氾濫、シミュレーションの前提となる降雨を超える規模の降雨による氾濫、高潮及び内水による氾濫等を考慮していませんので、この家屋倒壊等氾濫想定区域に指定されていない区域においても家屋倒壊・流出等が発生する場合があります。

(4) また、家屋倒壊等氾濫想定区域は、一定の仮定を考慮して算定しており、(3)の条件に加え、倒壊等する家屋は直接基礎の標準的な木造家屋を想定していること、堤防の宅地側には家屋がない更地の状態で氾濫計算をしていること等の理由から、この区域の境界は厳密ではなく、あくまで目安であることに留意して下さい。

2 基本事項等

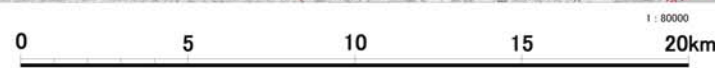
(1) 作成主体 国土交通省中部地方整備局 木曾川上流河川事務所
木曾川下流河川事務所

(2) 公表年月日 平成26年12月22日

(3) 対象となる洪水予報河川
・木曾川水系揖斐川(実地区区間)
左岸 岐阜県揖斐郡揖斐川町北方字西平 1314番 27の1地先から海まで
右岸 岐阜県揖斐郡揖斐川町上野字東広尾 1950番 2地先から海まで

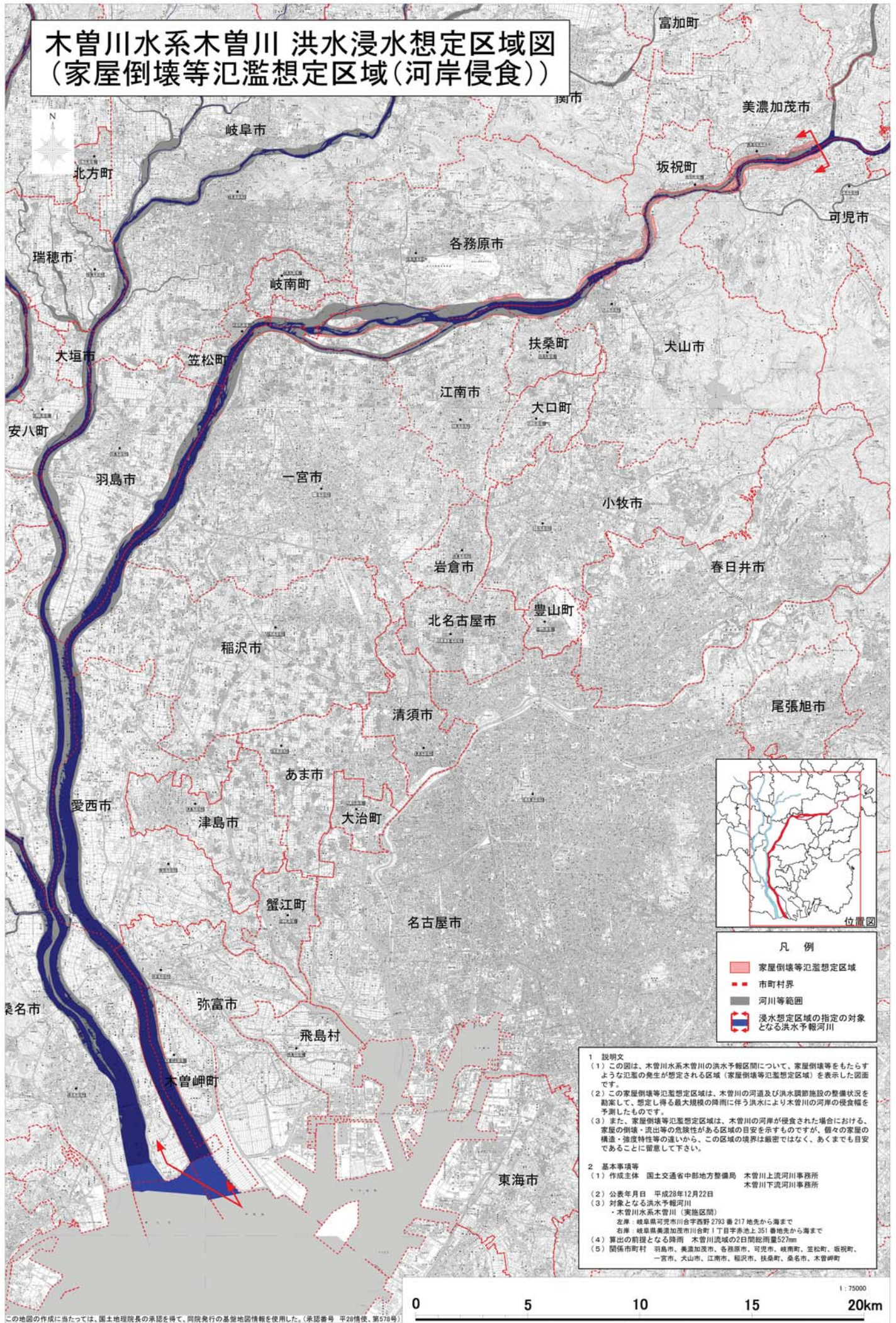
(4) 算出の前提となる降雨 揖斐川流域の2日間総雨量667mm

(5) 関係市町村 大垣市、瑞穂市、海津市、養老町、神戸町、輪之内町、安八町、大野町、桑名市



この地図の作成に当たっては、国土地理院長の承認を得て、同院発行の基礎地図情報を使用した。(承認番号 平28情使、第576号)

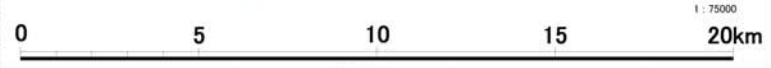
木曽川水系木曽川 洪水浸水想定区域図 (家屋倒壊等氾濫想定区域(河岸侵食))



凡例

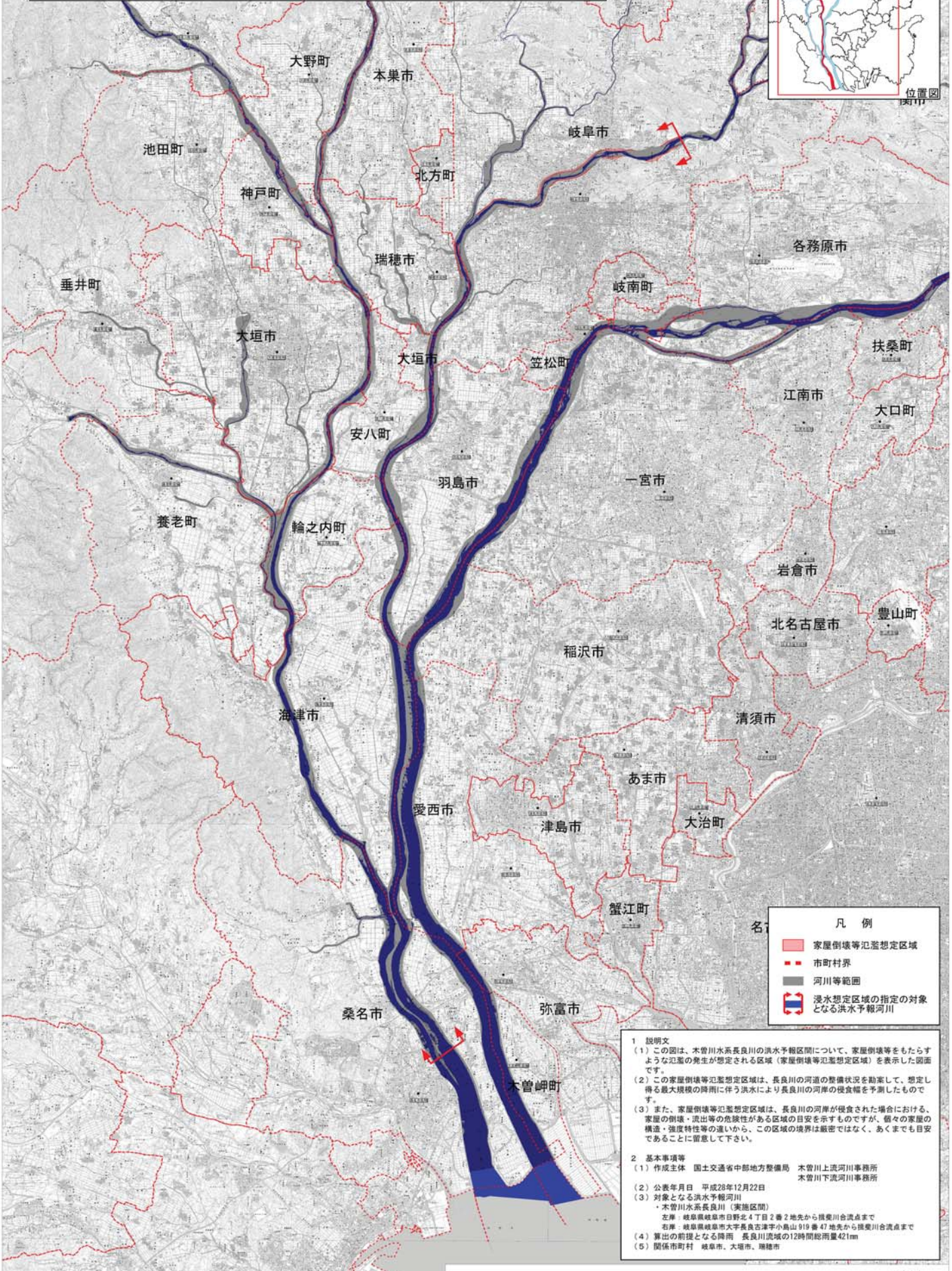
- 家屋倒壊等氾濫想定区域
- 市町村界
- 河川等範囲
- 浸水想定区域の指定の対象となる洪水予報河川

- 1 説明文
- (1) この図は、木曽川水系木曽川の洪水予報区間について、家屋倒壊等をもたらすような氾濫の発生が想定される区域（家屋倒壊等氾濫想定区域）を表示した図面です。
 - (2) この家屋倒壊等氾濫想定区域は、木曽川の河道及び洪水調節施設の整備状況を勘案して、想定し得る最大規模の降雨に伴う洪水により木曽川の河岸の侵食幅を予測したものです。
 - (3) また、家屋倒壊等氾濫想定区域は、木曽川の河岸が侵食された場合における、家屋の倒壊・流出等の危険性がある区域の目安を示すものですが、個々の家屋の構造・強度特性等の違いから、この区域の境界は厳密ではなく、あくまでも目安であることに留意して下さい。
- 2 基本事項等
- (1) 作成主体 国土交通省中部地方整備局 木曽川上流河川事務所
木曽川下流河川事務所
 - (2) 公表年月日 平成28年12月22日
 - (3) 対象となる洪水予報河川
・木曽川水系木曽川（実施区間）
左岸：岐阜県可児市川合字西野 2793 番 217 地先から海まで
右岸：岐阜県美濃加茂市川合町 1 丁目字赤池上 351 番地先から海まで
 - (4) 算出の前提となる降雨 木曽川流域の2日間総雨量527mm
 - (5) 関係市町村 羽島市、美濃加茂市、各務原市、可児市、岐南町、笠松町、坂祝町、一宮市、大山市、江南市、稲沢市、扶桑町、桑名市、木曽岬町



この地図の作成に当たっては、国土地理院長の承認を得て、同院発行の基礎地図情報を使用した。（承認番号 平28情使、第576号）

木曾川水系長良川 洪水浸水想定区域図 (家屋倒壊等氾濫想定区域(河岸侵食))



凡例

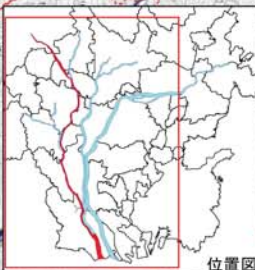
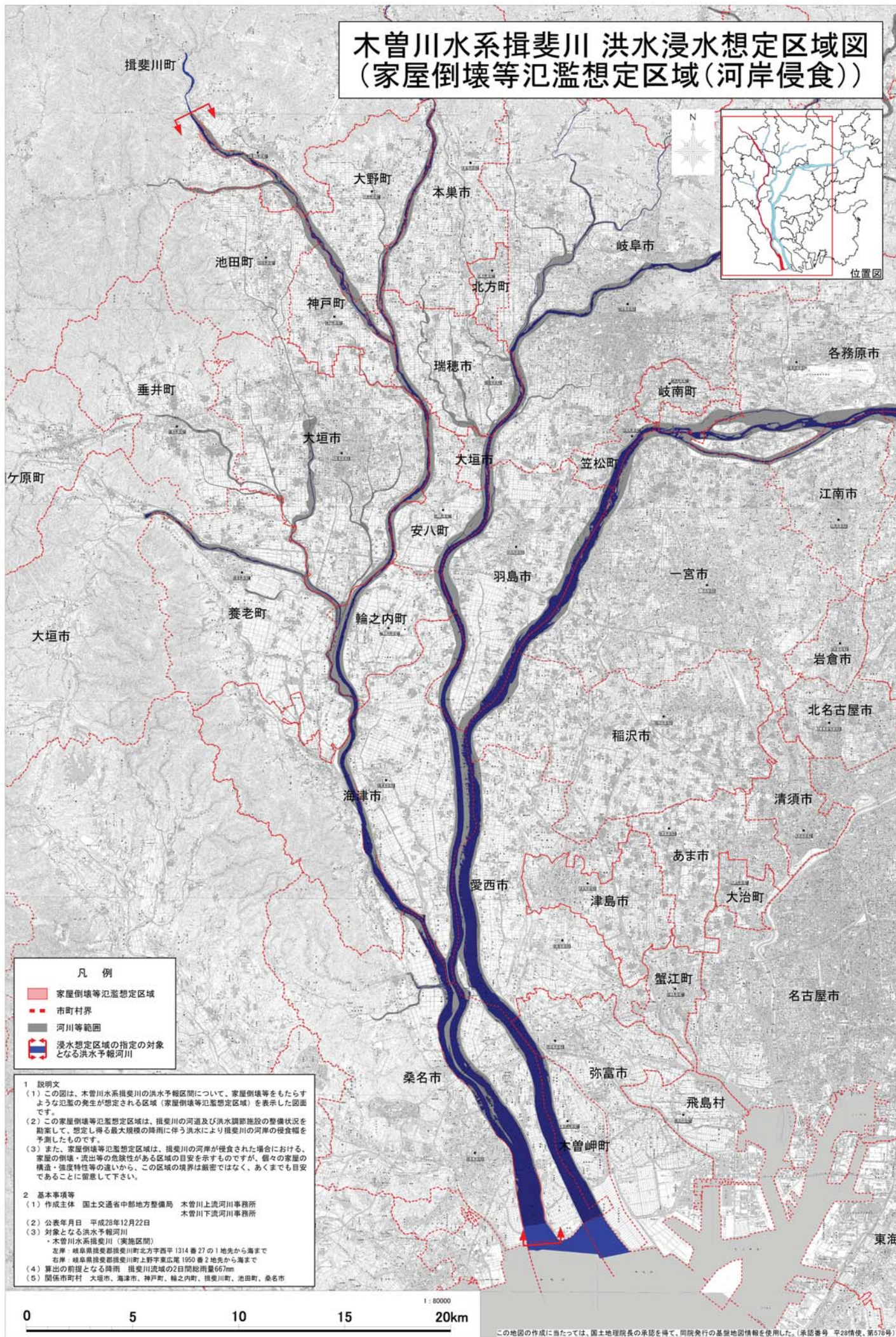
■	家屋倒壊等氾濫想定区域
- - -	市町村界
■	河川等範囲
■	浸水想定区域の指定の対象となる洪水予報河川

- 1 説明文
- (1) この図は、木曾川水系長良川の洪水予報区間について、家屋倒壊等をもたらすような氾濫の発生が想定される区域(家屋倒壊等氾濫想定区域)を表示した図面です。
 - (2) この家屋倒壊等氾濫想定区域は、長良川の河道の整備状況を勘案して、想定し得る最大規模の降雨に伴う洪水により長良川の河岸の侵食幅を予測したものです。
 - (3) また、家屋倒壊等氾濫想定区域は、長良川の河岸が侵食された場合における、家屋の倒壊・流出等の危険性がある区域の目安を示すものですが、個々の家屋の構造・強度特性等の違いから、この区域の境界は厳密ではなく、あくまでも目安であることに留意して下さい。
- 2 基本事項等
- (1) 作成主体 国土交通省中部地方整備局 木曾川上流河川事務所
木曾川下流河川事務所
 - (2) 公表年月日 平成26年12月22日
 - (3) 対象となる洪水予報河川
・木曾川水系長良川(実施区間)
左岸 岐阜県岐阜市日野北4丁目2番2地先から揖斐川合流点まで
右岸 岐阜県岐阜市大字長良古津宇小島山919番47地先から揖斐川合流点まで
 - (4) 算出の前提となる降雨 長良川流域の12時間総雨量421mm
 - (5) 関係市町村 岐阜市、大垣市、瑞穂市



この地図の作成に当たっては、国土地理院長の承認を得て、同院発行の基礎地図情報を使用した。(承認番号 平28情使、第578号)

木曾川水系揖斐川 洪水浸水想定区域図 (家屋倒壊等氾濫想定区域(河岸侵食))



凡例

- 家屋倒壊等氾濫想定区域
- 市町村界
- 河川等範囲
- 浸水想定区域の指定の対象となる洪水予報河川

- 1 説明文**
- (1) この図は、木曾川水系揖斐川の洪水予報期間について、家屋倒壊等をもたらすような氾濫の発生が想定される区域(家屋倒壊等氾濫想定区域)を表示した図面です。
 - (2) この家屋倒壊等氾濫想定区域は、揖斐川の河道及び洪水調節施設の整備状況を勘案して、想定し得る最大規模の降雨に伴う洪水により揖斐川の河岸の侵食幅を予測したものです。
 - (3) また、家屋倒壊等氾濫想定区域は、揖斐川の河岸が侵食された場合における、家屋の倒壊・流出等の危険性がある区域の目安を示すものですが、個々の家屋の構造・強度特性等の違いから、この区域の境界は厳密ではなく、あくまでも目安であることに留意して下さい。
- 2 基本事項等**
- (1) 作成主体 国土交通省中部地方整備局 木曾川上流河川事務所
木曾川下流河川事務所
 - (2) 公表年月日 平成28年12月22日
 - (3) 対象となる洪水予報河川
・木曾川水系揖斐川(実施区間)
左岸 岐阜県揖斐郡揖斐川町北方字西平1314番27の1地先から海まで
右岸 岐阜県揖斐郡揖斐川町上野字東広尾1950番2地先から海まで
 - (4) 算出の前提となる降雨 揖斐川流域の2日間総雨量667mm
 - (5) 関係市町村 大垣市、海津市、神戸町、輪之内町、揖斐川町、池田町、桑名市

この地図の作成に当たっては、国土地理院長の承認を得て、同院発行の基礎地図情報を使用した。(承認番号 平28情使、第578号)