

もしも、  
いせわんたいふう  
伊勢湾台風の  
ような  
だいきぼすいがい  
大規模な水害が  
はっせい  
発生したら…

ぼう  
防

さい  
災

こう  
講

ざ  
座

～いのちとくらしをまもるぼうさいげんさい～



先生用講座マニュアル

令和4年12月

国土交通省 中部地方整備局 木曽川下流河川事務所

## 目的

近年、全国各地で大規模な自然災害が発生していますが、木曾三川下流域では伊勢湾台風以来、大規模な災害に見舞われておらず、災害の経験から永い年月が経過しています。

今回、防災講座を実施することにより、児童が高潮浸水体験映像を通して浸水被害を疑似体験するとともに、過去の風水害を学び、自分たちの暮らしている地域を知り、災害に備える大切さを感じることで、「自ら命を守る行動」がとれるよう防災意識の向上と命を守る行動を学習します。

**名称** 防災講座 ～いのちとくらしをまもる防災・減災～

**所要時間** 1～2時限

**対象学年** 小学4・5・6年生

## 内容

### ◆1時限の例◆

#### ①高潮バーチャル体験 もしくは 映像で浸水疑似体験

- ・高潮バーチャル体験：モニター等により映像を視聴、もしくはタブレット端末で視聴
- ・浸水疑似体験：モニター等により映像を視聴

#### ②伊勢湾台風ってどんな災害？

#### ③住んでいる地域の浸水リスクを調べてみよう! (洪水もしくは高潮)

#### ④家族で避難のタイミングや避難場所について話し合おう

- ・大雨にソナエルピクト(○×クイズ) 4問のうち2問
- ・マイ・タイムラインの説明・作成：「マイ・タイムライン作成のためのチェックシート」を作成する。
- ・防災情報や広域避難についての説明

#### ⑤まとめ

\*感想などは時間外

### ◆2時限の例◆

#### 1時限目

#### ①高潮バーチャル体験 もしくは 映像で浸水疑似体験

- ・高潮バーチャル体験：モニター等により映像を視聴、もしくはタブレット端末で視聴
- ・浸水疑似体験：モニター等により映像を視聴

#### ②伊勢湾台風ってどんな災害？

#### ③住んでいる地域の浸水リスクを調べてみよう! (洪水、高潮)

#### ④家族で避難のタイミングや避難場所について話し合おう

- ・大雨にソナエルピクト(○×クイズ) 4問

#### 2時限目

- ・「マイ・タイムライン劇場」動画の上映
- ・マイ・タイムラインの説明・作成：「マイ・タイムライン作成のためのチェックシート」を作成する。
- ・防災情報や広域避難についての説明

#### ⑤まとめ

\*終了後、感想などを記入

**お問合せ** 国土交通省 中部地方整備局 木曾川下流河川事務所 TEL 0594-24-5715 (調査課)

画面



説明の例

今から、「いのちとくらしをまもる防災・減災」をテーマに、防災講座を始めます。

画面

【高潮バーチャル体験が浸水疑似体験のどちらかを選択】

講座の内容

**体験** 1. 高潮バーチャル体験

**学ぶ** 2. 「伊勢湾台風」ってどんな災害？  
3. 住んでいる地域の浸水リスクを調べてみよう！

**備える** 4. 家族で避難のタイミングや避難場所について話し合しましょう  
(事前の備えや避難について)

講座の内容

**体験** 1. 浸水疑似体験

**学ぶ** 2. 「伊勢湾台風」ってどんな災害？  
3. 住んでいる地域の浸水リスクを調べてみよう！

**備える** 4. 家族で避難のタイミングや避難場所について話し合しましょう  
(事前の備えや避難について)

説明の例

それでは、今日の講座の流れをお話しします。

大きく分けて、体験する、学ぶ、備える の3つ内容で行います。

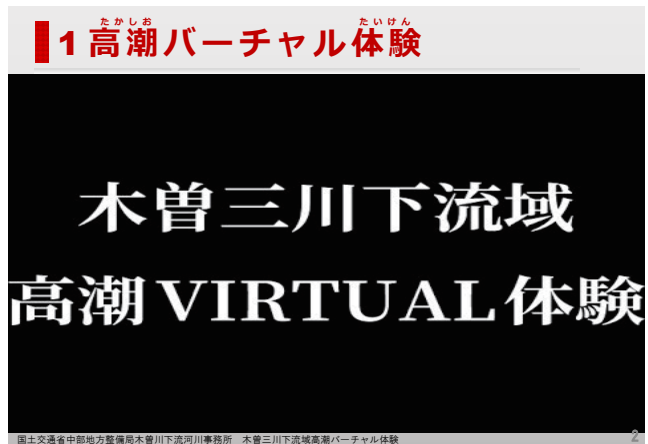
講座の中で、「浸水」という言葉を沢山使いますが、浸水とは、家や田んぼ・畑などが、水につかることをいいます。覚えておいてください。

まず、高潮の浸水体験（もしくは浸水の疑似体験）をして、次に過去の水害から学び、住んでいる地域の浸水リスクを知って、命を守る行動を確認して、災害に備える。その様な流れで進めます。

カスタマイズ 「高潮バーチャル体験」は「浸水疑似体験」に変更が可能

# 1 高潮バーチャル体験 【高潮バーチャル体験が浸水疑似体験のどちらかを選択】

## 画面



スライドショーで  をクリックすると映像スタート

### ●タブレット端末で視聴する場合

#### 説明の例

それでは、始めに、高潮バーチャル体験を各自タブレットで行います。高潮の恐ろしさをリアルな映像で疑似体験できます。では、早速タブレットを使って、やってみましょう。

QRコードを読み込んでみましょう。

▷マークを指で押すとスタートします。

(接続後)

この動画は、360度の視点で見ることができます。見たい位置へ、指で動かしてください。

### ●モニター等で視聴する場合

#### 説明の例

それでは、始めに、高潮バーチャル体験として、映像を見ていただきます。高潮の恐ろしさをリアルな映像で疑似体験できます。では、始めます。

この映像はYouTubeで見ることができますので、『木曾川下流河川事務所』で検索してください。360度の視点で見ることができますので、是非、自宅で家族と一緒に体験してもらえるといいかなと思います。

**補足** タブレットで視聴する場合は、右記QRコードを読み込んでください。



# 1 高潮バーチャル体験 【高潮バーチャル体験か浸水疑似体験のどちらかを選択】

画面

## 1 高潮バーチャル体験

おおがた ひじょう つよ たいふう

**● 大型で非常に強い台風接近**



おおあめ たかしおとくべつけいほう はっぴょう

**● 大雨・高潮特別警報 発表**

東海地方各地に避難指示 各地で被害広がる

木曾川 三重県 木曾岬町

愛知県・三重県に大雨・高潮特別警報

避難指示 弥富市 愛西市 桑名市 木曾岬町 約24万人

きんきゅうそくほう

**● 緊急速報メール**

ひなんしじ はつれい

**避難指示 発令**



国土交通省中部地方整備局木曾川下流河川事務所  
木曾三川下流域高潮バーチャル体験

### 説明の例

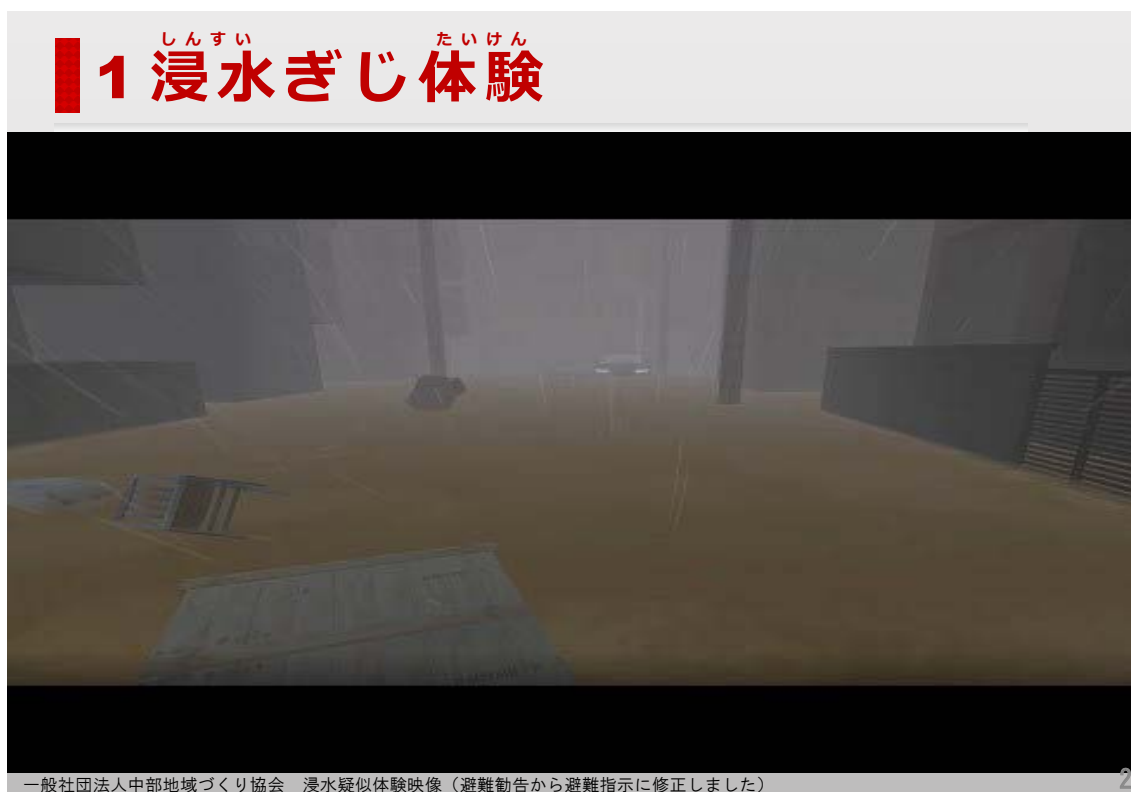
どうでしたか？

この家族は、大型で非常に強い台風が接近していて、大雨・高潮特別警報が発表されても、避難せずに自宅に残り、堤防のようすを見に行き、被害にあってしまいました。

みなさんは被害にあわないために、避難指示が発令された場合は必ず避難してください。避難については、この後に説明します。

# 1 浸水疑似体験 【高潮バーチャル体験が浸水疑似体験のどちらかを選択】

画面



スライドショーで  をクリックすると映像スタート

## ●モニター等で視聴する場合

### 説明の例

それでは、始めに、浸水疑似体験として、映像を見ていただきます。浸水の恐ろしさをリアルな映像で疑似体験できます。では、始めます。

この映像は、YouTubeで見ることができますので、『中部地域づくり協会』で検索してください。是非、自宅で家族と一緒に体験してもらえるといいかなと思います。

# 1 浸水疑似体験 【高潮バーチャル体験が浸水疑似体験のどちらかを選択】

画面

## 1 浸水疑似体験

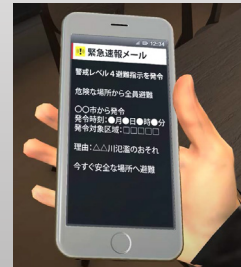
おおがた ひじょう つよ たいふう  
**● 大型で非常に強い台風**  
 せつきん  
**接近**



おおあめとくべつけいほう はつびょう  
**● 大雨特別警報 発表**



きんきゅうそくほう  
**● 緊急速報メール**  
 ひなんしじ はつれい  
**避難指示 発令**



一般社団法人中部地域づくり協会  
 浸水疑似体験映像（避難勧告から避難指示に修正しました）

3

### 説明の例

どうでしたか？

この家族は、大型で非常に強い台風が接近していて、大雨特別警報が発表されていても、避難せずに自宅に居続けた結果、被害にあってしまいました。

みなさんは被害にあわないために、避難指示が発令された場合は必ず避難してください。避難については、この後に説明します。

アニメーション



説明の例

次に、63年前、この地域でも大きな被害となった伊勢湾台風について、説明します。

みなさん、伊勢湾台風を知っていますか？知っている人は、手をあげてください。

どんな災害だったかというと、伊勢湾台風は、今から63年前の昭和34年9月26日に、東海地方を襲った超大型の台風です。この台風で、高潮と洪水により、大きな被害が発生しました。

この写真は、当時の木曽三川下流域の浸水の様子です。これをカラーにしてみます。カラーにすると、今起きた災害のように見えませんか？

とても広い範囲で浸水しています。



画面

いせわんたいふう さいがい

## 2 「伊勢湾台風」ってどんな災害？

ししや ゆくえふめいしや にんいじょう

### 死者・行方不明者5,000人以上



諸戸信子氏撮影



諸戸信子氏撮影

〇〇〇〇ちょう〇〇〇〇 しんすい  
〇〇町〇〇〇の浸水の様子  
(現在の〇〇市〇〇)

〇〇〇〇ちょう〇〇〇〇 しんすい  
〇〇町〇〇〇の浸水の様子  
(現在の〇〇市〇〇)

5

説明の例

それから、次の写真は2枚とも、当時の〇〇町〇〇地区（現在の〇〇市〇〇）のようすです。浸水していたり、家が壊れているのが、わかります。  
高潮と洪水により、死者・行方不明者5,000人以上におよぶ大変大きな被害でした。

カスタマイズ 伊勢湾台風の被害写真を地域にあわせて変更



The screenshot shows the website interface for the '木曾川下流河川事務所' (Kisokaryu River Office). On the left, there is a navigation menu with '木曾川で学ぶ' (Learn about the Kiso River) highlighted. The main content area shows a search for '災害に関する画像情報集' (Disaster-related image collection). The search results page displays a grid of photos with filters for 'エリア' (Area), '検索一覧' (Search list), and '不明な場所' (Unknown location).

国土交通省中部地方整備局木曾川下流河川事務所  
伊勢湾台風災害写真データベース  
<https://www.cbr.mlit.go.jp/kisokaryu/photodb/>





画面

### 3 住んでいる地域の浸水リスクを調べてみよう！

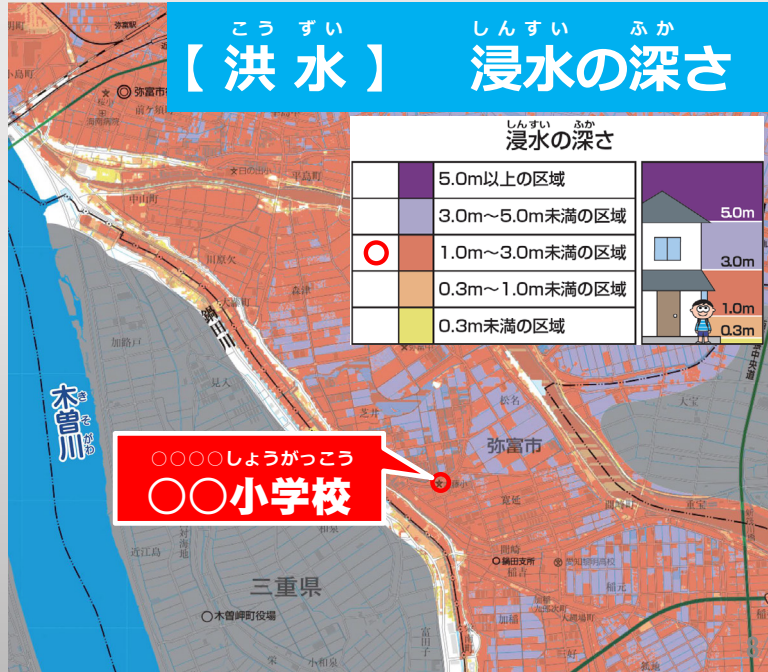
#### 質問 1

自宅付近の浸水の深さの色は何色でしょうか。

あてはまる色に○印をつけましょう。

弥富市ホームページ  
木曾川水系浸水想定区域図（想定最大規模）より作成

#### 【洪水】 浸水の深さ



#### 説明の例

それでは、実際にみなさんが住んでいる地域の浸水リスクをハザードマップで調べてみましょう。

ハザードマップを見たことがある人？手をあげてください。

まず、始めに洪水の浸水の深さと継続時間を調べてみましょう。

では、早速やってみましょう。

地図を見て、自宅付近の浸水の深さの色は何色でしょうか？

あてはまる色に○印をつけましょう。

ちなみに、○●小学校は、濃いオレンジ色で1 mから3 m未満の浸水の深さです。

カスタマイズ 自治体の洪水ハザードマップ（想定最大規模）に変更

画面

### 3 住んでいる地域の浸水リスクを調べてみよう！

#### 質問2

自宅付近の浸水継続時間の色は何色でしょうか。  
あてはまる色に○印をつけましょう。

弥富市ホームページ  
木曾川水系浸水想定区域図（浸水継続時間）より作成

#### 【洪水】浸水継続時間

浸水の深さが0.5m以上継続する時間

12時間未満の区域
12時間～1日未満の区域
1日～3日未満の区域
3日～1週間未満の区域
1週間～2週間未満の区域
2週間以上の区域



#### 説明の例

深さはわかったので、次に浸水の継続時間を調べてみましょう。  
地図を見て、自宅付近の浸水の継続時間の色は何色でしょうか？  
あてはまる色に○印をつけましょう。  
ちなみに、○○小学校は、黄色で1日～3日未満、浸水が継続します。

#### カスタマイズ

自治体の洪水ハザードマップ（浸水継続時間）に変更

自治体の洪水ハザードマップ（浸水継続時間）がない場合は、下記に変更

国土交通省中部地方整備局木曾川上流河川事務所・木曾川下流河川事務所  
木曾川水系木曾川・長良川・揖斐川・伊自良川・根尾川・牧田川・杭瀬川・  
多度川・肱江川洪水浸水想定区域図（浸水継続時間）

[https://www.cbr.mlit.go.jp/kisojyo/shinsuisoutei/pdf/03/shiryo\\_10.pdf](https://www.cbr.mlit.go.jp/kisojyo/shinsuisoutei/pdf/03/shiryo_10.pdf)



画面

す ちいき しんすい しら  
**3 住んでいる地域の浸水リスクを調べてみよう！**

しつもん  
**質問3**

じたくふきん しん  
**自宅付近の浸**  
すい ふか  
**水の深さの色**  
なにいろ  
**は何色でしょ**  
**うか。**

あてはまるいろ  
**あてはまる色**  
じるし  
**に○印をつけ**  
**ましょう。**

愛知県高潮浸水想定区域図 令和3年6月より作成  
※想定最大規模

たか しお しんすい ふか  
**【高潮】 浸水の深さ**

しんすい ふか 浸水の深さ	
	5.0m～10.0m未満の区域
	3.0m～5.0m未満の区域
	0.5m～3.0m未満の区域
	0.5m未満の区域

○○○○しょうがっこう  
 ○○小学校

説明の例

それでは、次は、高潮について、浸水の深さと継続時間を調べてみましょう。  
 地図を見て、自宅付近の浸水の深さの色は何色でしょうか？  
 あてはまる色に○印をつけましょう。  
 ちなみに、○○小学校は、濃いピンク色で5mから10m未満の浸水の深さです。

カスタマイズ

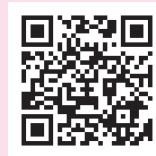
自治体の高潮ハザードマップ（想定最大規模）に変更  
 自治体の高潮ハザードマップ（想定最大規模）がない場合は、下記に変更

愛知県 高潮浸水想定区域図（室戸台風規模 堤防等決壊あり）  
 浸水想定区域・浸水深

<https://www.pref.aichi.jp/soshiki/kasen/takashiosinsuisotei1-1.html>



三重県 伊勢湾沿岸[三重県区間]高潮浸水想定区域図（浸水区域及び浸水深）  
<https://www.pref.mie.lg.jp/D1KENDO/000240367.htm>



画面

### 3 住んでいる地域の浸水リスクを調べてみよう！

質問 4

自宅付近の浸水継続時間の色は何色でしょうか。

あてはまる色に○印をつけましょう。

愛知県高潮浸水想定区域図（浸水継続時間）令和3年6月より作成  
※想定最大規模

【高潮】浸水継続時間

浸水の深さが0.5m以上継続する時間

	1週間以上の区域
	3日間～1週間未満の区域
	1日間～3日間未満の区域
	12時間～1日間未満の区域
	～12時間未満の区域

○○○○しょうがっこう  
 ○○小学校

説明の例

高潮による浸水の深さはわかったので、次に浸水継続時間を調べてみましょう。  
 地図を見て、自宅付近の浸水の継続時間の色は何色でしょうか？  
 あてはまる色に○印をつけましょう。  
 ○○小学校は、赤色で1週間以上浸水が継続します。

カスタマイズ

自治体の高潮ハザードマップ（浸水継続時間）に変更  
 自治体の高潮ハザードマップ（浸水継続時間）がない場合は、下記に変更  
 愛知県 高潮浸水想定区域図（室戸台風規模 堤防等決壊あり）浸水継続時間  
<https://www.pref.aichi.jp/soshiki/kasen/takashiosinsuisotei1-1.html>



三重県 伊勢湾沿岸[三重県区間]高潮浸水想定区域図（浸水継続時間）  
<https://www.pref.mie.lg.jp/D1KENDO/000240368.htm>



アニメーション



説明の例

先ほど、みなさんに浸水の深さと継続時間を調べていただきましたが、もしも、伊勢湾台風よりも大きな台風が襲ったら、○○小学校は3階ぐらいまで浸水してしまいます。

カスタマイズ

小学校の写真と高潮浸水想定区域図等（洪水ハザードマップ）の浸水深の高さに水位を変更

なお、浸水深の目安は、下記のとおりです。

3 m：1階の天井まで浸水

5 m：2階の天井まで浸水

10 m：ビル3階相当の高さまで浸水

画面

4 家族で避難のタイミングや避難場所について、話し合しましょう（事前の備えや避難について）

ソナエルピクト

大雨に

① 確認したら、  
□にし点を記入しましょう

② あなたの避難場所を記入しましょう

避難場所  
電話番号

制作：一般社団法人中部地域づくり協会 地域づくり技術研究所  
協力：愛知県立豊橋工科高等学校

13

説明の例

では、次はそのような台風はどう備えれば良いか。事前の備えや避難について、お話しします。

ピクトグラムって知ってますか？

東京オリンピックで話題になりましたが、これは、大雨のときの事前の備えをピクトグラムで表したものです。

ここからは、○×カードを使って、クイズをします。

正解だと思う方を黒板に向けて、カードをあげてください。

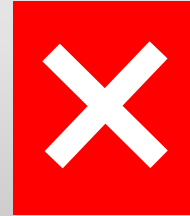
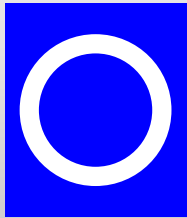


画面

ソナエルピクトで水害に備える

しつもん  
質問 5

このピクトグラムは今から避難しようとしているところである



ピクトグラム：一般社団法人中部地域づくり協会

14

説明の例

それでは始めます。  
このピクトグラムは今から避難しようとしているところである。  
○か×か。  
せーので正解だと思う方の札を上げてください。  
せーの。どちらかの札を上げてください。

アニメーション

正解は・・・



ソナエルピクトで水害に備える

ひじょうしょく  
非常食・  
びちくひん ようい  
備蓄品の用意



ピクトグラム：一般社団法人中部地域づくり協会

15

説明の例

正解は、×でした。  
これは、非常食・備蓄品を用意しましょうということを表しています。  
避難するときに、食べ物や飲み物をバックに入れては、遅いですよね。

画面

## ソナエルピクトで水害に備える

しつもん  
**質問 6**

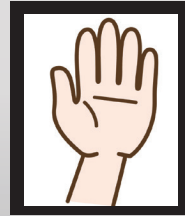
あなたの家では、非常食や備蓄品を用意していますか？



OR



OR



ようい  
**用意して  
いる**

ようい  
**用意して  
いない**

**わからない**

16

### 説明の例

それでは、次の質問です。

あなたの家では、非常食や備蓄品を用意していますか？

用意している人は○、用意していない人は×、わからない人は、手をあげてください。

せーの。

画面

## ソナエルピクトで水害に備える

**飲み物・非常食・生活必需品などの備蓄の例**

- **飲み物 3日分**  
(1人1日3リットルが目安)
- **非常食 3日分**  
ご飯(アルファ米など)、ビスケット、板チョコ、乾パンなど
- トイレットペーパー、ティッシュペーパー、マッチ、ろうそく、カセットコンロ など

**※ 大規模災害発生時には、「1週間分」が望ましい**

首相官邸HP [災害に対するご家庭での備え～これだけは準備しておこう!～]

人数分用意

説明の例

どれくらい用意したらいいかというと。  
 飲料水・非常食は、最低3日分は用意しましょう。  
 また、大規模な災害の時には1週間分の備蓄が必要とされています。

アニメーション

## ソナエルピクトで水害に備える

**非常用持ち出しバッグの内容の例**

- 飲料水、食料品
- 貴重品
- 救急用品
- ヘルメット、防災ずきん、マスク、軍手
- 懐中電灯、携帯ラジオ、予備電池、携帯電話の充電器
- 衣類、下着、毛布、タオル
- 洗面用具、使い捨てカイロ、ウェットティッシュ、携帯トイレ

**人数分用意**

イラスト：国土交通省水管理・国土保全HP [津波防災のために]  
(参考：消防庁)

18

説明の例

避難するために、非常用持ち出しバッグも準備しましょう。  
 そして、いつでもすぐ持ち出せるようにしておきましょう。  
 もし、非常持ち出しバッグに入るようなら、お菓子や普段使っているおもちゃなどがあると、不安な避難先で心が落ち着くと思います。

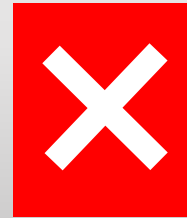
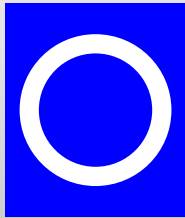
いつでもすぐに  
持ち出せるように！

画面

ソナエルピクトで水害に備える

しつもん  
質問 7

このピクトグラムは、家族と避難場所を話し合っているところである



ピクトグラム：一般社団法人中部地域づくり協会 19

説明の例

それでは、次の質問です。  
このピクトグラムは、家族と避難場所を話し合っているところである。  
○か×か。  
せーの。どちらかの札を上げてください。

アニメーション

正解は・・・



ソナエルピクトで水害に備える

家族で話し合う

避難の  
場所・経路・  
タイミング



ピクトグラム：一般社団法人中部地域づくり協会 20

説明の例

正解は○です。  
これは、家族で話し合おうということを表現しています。  
指を指している四角い絵は、ハザードマップを表しています。先ほどハザードマップを見て勉強しましたが、避難場所や行き方、避難のタイミングなどを予め家族で決めておきましょう。

画面

ソナエルピクトで水害に備える

しつもん  
質問 8

かぞく ひなん  
家族で避難について、  
はな あ  
話し合ったことがありますか？



OR



はな あ  
話し合ったこと  
がある

はな あ  
話し合ったこと  
がない

21

説明の例

では、次の質問です。

家族で避難について、話し合ったことがありますか？

○か×か。

せーの。どちらかの札を上げてください。

話し合ったことがない人は、これを機会に今日、家へ帰ったら話し合ってみて下さい。

画面

マイ・タイムラインをつくろう！

●マイ・タイムラインは、一人ひとりのタイムライン  
 (防災行動計画)であり、台風等の接近による大雨によつて、河川の水位が上昇する時に、自分自身がとる防災行動を時系列に整理したものです。

どのタイミングで

どんな行動をとるべきか

あらかじめ事前に整理



国土交通省中部地方整備局木曾川下流河川事務所

説明の例

避難について話し合うときに、一人ひとりがどういう行動をとれば良いかということを考えておくことも大切です。

現在、国土交通省では、マイ・タイムラインという取り組みが進められていて、これは、台風が接近する5日前から自分自身がとる防災行動計画を決めておくものです。

水害は、地震と違って、予め予測が出来るものです。どのタイミングで何をするのか、事前に考えておくことが大切です。これは、大雨に勝つための作戦だと思ってもらっても良いと思います。これを使って、家族で話し合うのも良いと思います。

今日は、みなさんにお配りした「マイ・タイムライン作成のためのチェックシート」をこれからやっていただきます。

画面

マイ・タイムラインをつくろう！



国土交通省 防災教育ポータル  
 若年層等向け動画「リスクシミュレーションアニメ マイ・タイムライン劇場(動画)」

説明の例

やってもらう前に、リスクをシミュレーションすることの大切さをわかりやすく説明した動画がありますので、見ていただきます。

画面

マイ・タイムラインをつくろう！

**水災害に備えてマイ・タイムライン**  
自分や身近な人の命を守る防災行動計画をつくろう！

**1ページをやってみよう！**

**記入例（きにゆうれい）**

**STEP1 自宅・家庭の状況を確認しよう！**

左ページの「マイ・タイムライン作成のためのチェックシート」に自宅・家庭の状況を書き込んでおきましょう。

**マイ・タイムライン作成のためのチェックシート**

**洪水浸水想定区域図でチェック**

○あなたが住んでいる場所の浸水深さは？  m

○あなたが住んでいる場所の浸水継続時間は？  分

**高潮浸水想定区域図でチェック**

○あなたが住んでいる場所の浸水深さは？  m

○あなたが住んでいる場所の浸水継続時間は？  分

**家族の状況チェック**

○車：あり なし

○ペット：あり なし

○持病者：必要あり 必要なし

○避難所に必要となる人（高齢者、障がい者、乳幼児、妊婦など）：必要なし 必要あり

○近隣の指定避難所・避難場所（洪水・高潮）：避難所・避難場所 近隣のホームページで確認

○避難所・避難場所以外で避難を受け入れてくれる場所（親戚宅や知人宅など）：受け入れ なし

国土交通省中部地方整備局 木曾川下流河川事務所

説明の例

それでは、「マイ・タイムライン作成のためのチェックシート」をやってみましょう。記入例がありますので、参考にしてください。

1つ目の水色の枠「洪水浸水想定区域図でチェック」と、2つ目の緑色の枠「高潮浸水想定区域図でチェック」は、先ほど調べた浸水の深さと継続時間を記入してください。それから、3つ目のオレンジ色の枠「家族の状況チェック」を記入してください。

下から2つ目の「近隣の指定避難所・避難場所」は、ハザードマップから近い場所を記入してください。

**補足** 「マイ・タイムライン」の様式は、ダウンロードできます。

国土交通省 中部地方整備局 木曾川下流河川事務所

HOME > 木曾三川で学ぶ

Contents

- 木曾三川で学ぶ
  - 水害から高齢者の避難行動の理解促進に向けた取り組み（リーフレット）提供 | 防災講座テキスト
  - 木曾三川流域開放講座
  - ISSO
  - 木曾三川の歴史
  - 木曾三川河川史
  - 木曾三川防自然
  - 木曾三川昭和の年代「空の橋」
  - 木曾川水系流域史ライブラリー
  - 木曾川下流河川事務所案内
  - 木曾川堤防整備計画
  - 木曾川堤防整備計画
  - 由良北水運整備
  - 伊勢湾台風災害写真データベース
  - 動・高潮・洪水ハザードマップ
  - 防災テキスト
  - 水災害に備えたマイ・タイムライン**

国土交通省 中部地方整備局 木曾川下流河川事務所  
〒511-0002 三重県高木市大字種島465 TEL:0594-24-5711 (代表) FAX:0594-21-4061 (代表)

国土交通省 中部地方整備局 木曾川下流河川事務所

HOME > 木曾三川で学ぶ > 水災害に備えたマイ・タイムライン

Contents

マイ・タイムライン～自分や身近な人の命を守る防災行動計画～

事務所・事業紹介

防災と暮らし

河川の利用

地域との協働

木曾三川で学ぶ

施設見学・学習支援

リンク集

【作成手順】

- マイ・タイムライン作成のためのチェックシートを使って、あなたが住んでいる場所の浸水高潮浸水想定区域図の状況を確認しよう。
- マイ・タイムライン記入シートに台風に接近しているときの具体的な行動を考えて記入しよう。  
※木曾三川下流河川の特徴を考慮して、「数年のように発生する台風」に備えたパターン1とスーパー伊勢湾台風のような超巨大台風に入備えたパターン2を用意しましたので、2種類作成しよう。

【マイ・タイムライン検印ツール】 ※クリックすると、PDFが開きます。

手順 ● **マイ・タイムライン作成のためのチェックシート**  
→ **記入例はこちら**

①年鑑① **マイ・タイムライン記入シート（毎年おこなう台風・高潮に備えたパターン・書シート）**  
→ **記入例はこちら**

② **マイ・タイムライン記入シート（超巨大台風に備えたパターン・検印シート）**  
→ **記入例はこちら**

【マイ・タイムラインの作成についての説明動画】





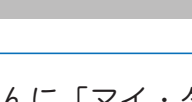
国土交通省中部地方整備局木曾川下流河川事務所  
水災害に備えたマイ・タイムライン  
<https://www.cbr.mlit.go.jp/kisokaryu/mytimeline/index.html>



画面

ぼうさいじょうほう つたかた だんかい  
**防災情報の伝え方は 5段階**

さいがいほっせい きげんと じゅうみん かたがた と こうどう だんかい  
 災害発生さいがいほっせいの危険度きげんとと住民の方々の取るべき行動こうどうが**5段階**の「警戒レベル」けいかいを用いて伝えられます。

警戒レベル	新たな避難情報等		これまでの避難情報等
<b>5</b>	 災害発生又は切迫 ぎんきゅうあんぜんかくほ <b>緊急安全確保</b> ※1	災害発生情報 (発生を確認したときに発令)	
~~~~<警戒レベル4までに必ず避難!>~~~~			
<b>4</b>	 災害のおそれ高い ひなんしじ <b>避難指示</b> ※2	・避難指示(緊急) ・避難勧告	
<b>3</b>	 災害のおそれあり こうれいしゃとうひなん <b>高齢者等避難</b> ※3	避難準備・ 高齢者等避難開始	
<b>2</b>	 気象状況悪化 大雨・洪水・高潮注意報 (気象庁)	大雨・洪水・高潮注意報 (気象庁)	
<b>1</b>	 今後気象状況悪化のおそれ 早期注意情報 (気象庁)	早期注意情報 (気象庁)	

25

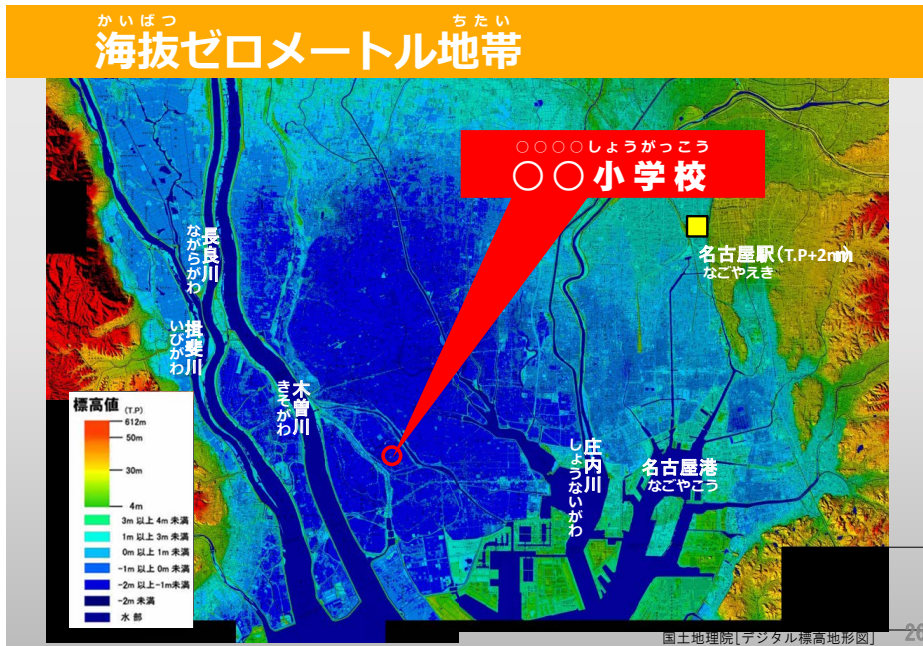
説明の例

先ほど、みなさんに「マイ・タイムライン作成のためのチェックシート」をやってもらいましたが、避難について考えることが大切です。

災害発生さいがいほっせいの危険度きげんとと住民の方々の取るべき行動こうどうは5段階の「警戒レベル」けいかいを用いて伝えられます。警戒レベル4までに必ず避難しましょう。



画面



説明の例

次に、みなさんが住んでいるところの土地の高さについて、説明します。

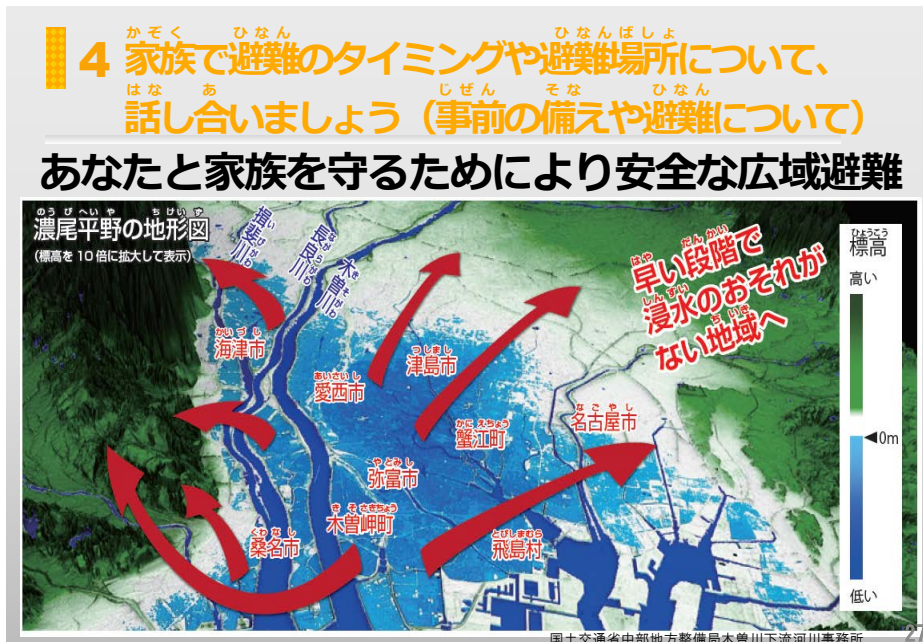
これは、濃尾平野の標高を色で表した図です。海拔ゼロメートル地帯ともいいますが、ほとんどが青色で海の水面上より低い0m以下の土地が多いことがわかります。

〇〇小学校の周りの地域も低い土地が広がっています。

これが、先ほどお話した浸水が長い期間になってしまった理由です。

カスタマイズ 小学校名と位置を変更

画面



説明の例

この地域はいったん浸水すると、土地の高さが低いこともあり、伊勢湾台風のときのように長期間にわたって浸水が継続する場合があります。

早い段階で浸水のおそれがない地域へ避難することが、必要です。

親戚や知り合いの家、宿泊施設など各自で事前に避難先を決めておきましょう。

画面

# ま と め

じぶん いのち じぶん まも

## 自分の命は自分で守る

たいせつ ひと いのち まも

## 大切な人の命を守る

- す住んでいるちいき地域の  
しんすい浸水リスクを知る！
- じょうほう情報をあつ集める！
- はや早めのひなん避難！

地域のために  
何ができるか  
考えてみま  
しょう

28

### 説明の例

最後になりましたが、今回この講座で伝えたいことは「自分の命は自分で守る」できれば「大切な人の命も守る」ということです。

住んでいる地域の浸水リスクを知って、情報を集めて、早めに避難することが大切です。

そして、みなさんは今は家族や先生、地域の人たちに「守られている人」ですが、これからは、地域のために何ができるか考えてみましょう。

これで、講座を終わります。

**補足**

浸水リスクや指定避難所を調べるには、自治体のハザードマップ以外にも、タブレット端末を使用して、国土交通省WEBサイト「重ねるハザードマップ」で確認することができます。

※高潮浸水想定区域図（浸水継続時間）は確認できませんのでご注意ください。



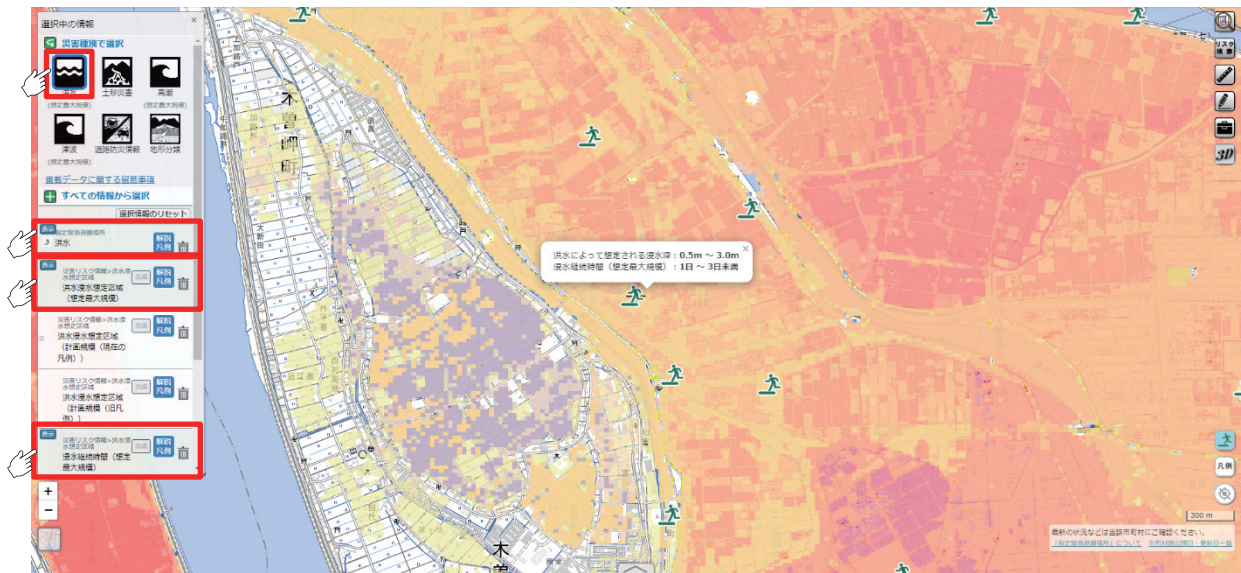
国土交通省

ハザードマップポータルサイト

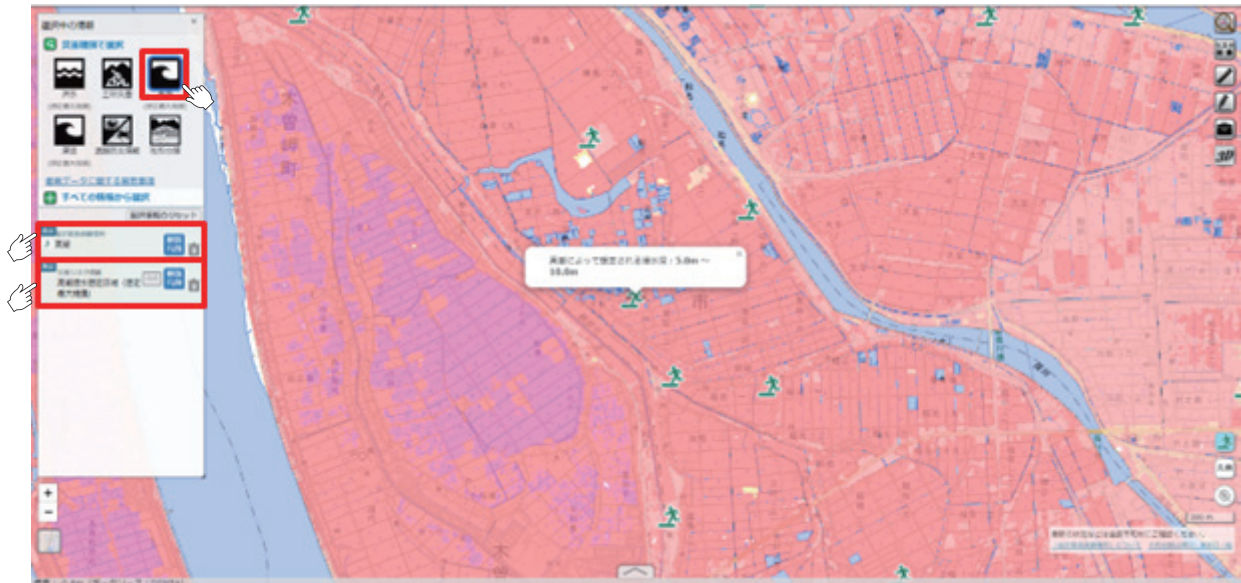
<https://disaportal.gsi.go.jp/>



■洪水



■高潮





この動画は360度の視点で視聴することができます。  
見たい位置へ自由に動かすことで、高潮の恐ろしさを  
リアルな映像により疑似体験できます。(推奨画質:1080s以上)

※なお、この動画は高潮を再現した映像を使用しており、視聴によって精神的ストレスを感じる可能性がありますので、  
視聴についてはご自身の判断をお願いします。



国土交通省 中部地方整備局 木曾川下流河川事務所  
お問い合わせ 調査課 0594-24-5715



みずさいがい そな  
水災害に備えて

# マイ・タイムライン



じぶん みちか ひと  
自分や身近な人の  
いのち まも  
命を守る  
ぼうさいこうどうけいかく  
防災行動計画

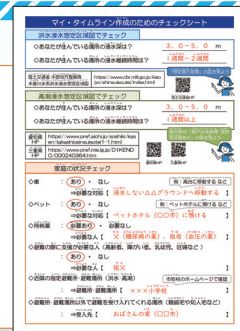
をつくろう!

## マイ・タイムラインとは?

みなさんがお住まいの地域は、伊勢湾台風によって大きな被害を受けました。近年、全国各地で洪水災害が発生しているように、木曾三川下流部でも、同じような災害が起きる可能性があります。マイ・タイムラインは、住民一人ひとりのタイムライン(防災行動計画)であり、台風等の接近による大雨によって河川の水位が上昇する時に、自分自身がとる標準的な防災行動を時系列的に整理したものです。あなた自身や身近な人の命を守るため、どのタイミングで、どんな行動をとるべきかをあらかじめ整理しておきましょう!

### STEP1 自宅・家庭の状況を確認しよう!

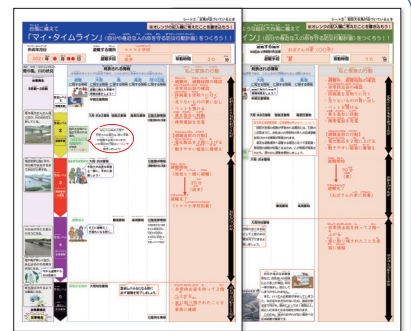
- 自宅が浸水するか、また、浸水する場合の深さはどのくらいか、浸水期間はどのくらいかを確認
- 家族の状況や避難先など、避難に関わることを確認・整理



### STEP2 マイ・タイムラインをつくろう!

- 市町村・気象庁からどの情報が発表されたら、どんな行動をとるのか考える
- 家族の状況や避難にかかる時間を踏まえて、いつ避難を開始すべきか考える

※木曾三川下流部の特性を踏まえて、「毎年のように襲来する台風に備えたパターン」と「超巨大台風に備えたパターン」の2種類を用意しています。



# マイ・タイムライン作成のためのチェックシート

## 洪水浸水想定区域図でチェック

◇あなたが住んでいる場所の浸水深は？ \_\_\_\_\_ m

◇あなたが住んでいる場所の浸水継続時間は？ \_\_\_\_\_

国土交通省 中部地方整備局  
木曾川水系洪水浸水想定区域図

<https://www.cbr.mlit.go.jp/kisojyo/shinsuisoutei/index.html>

「想定最大規模」の図を見よう



国土交通省HP



## 高潮浸水想定区域図でチェック

◇あなたが住んでいる場所の浸水深は？ \_\_\_\_\_ m

◇あなたが住んでいる場所の浸水継続時間は？ \_\_\_\_\_

愛知県 HP  
<https://www.pref.aichi.jp/soshiki/kasen/takashiosinsuisotei1-1.html>

三重県 HP  
<https://www.pref.mie.lg.jp/D1KEND0/000240364.htm>

愛知県は「室戸台風規模・堤防等決壊あり」の図を見よう



愛知県HP



三重県HP



## 家庭の状況チェック

◇車 : あり ・ なし  
⇒必要な対応【 \_\_\_\_\_ 】  
例：高台に移動するなど

◇ペット : あり ・ なし  
⇒必要な対応【 \_\_\_\_\_ 】  
例：ペットホテルに預けるなど

◇持病薬 : 必要あり ・ 必要なし  
⇒必要な人【 \_\_\_\_\_ 】

◇避難の際に支援が必要な人（高齢者、障がい者、乳幼児、妊婦など）  
: あり ・ なし  
⇒必要な人【 \_\_\_\_\_ 】

◇近隣の指定避難所・避難場所（洪水・高潮）  
: ⇒避難所・避難場所【 \_\_\_\_\_ 】  
市町村のホームページで確認

◇避難所・避難場所以外で避難を受け入れてくれる場所（親戚宅や知人宅など）  
: ⇒受入先【 \_\_\_\_\_ 】

# STEP1 自宅・家庭の状況を確認しよう!

左ページの「マイ・タイムライン作成のためのチェックシート」に  
自宅・家庭の状況を書き込んでおきましょう。

## マイ・タイムライン作成のためのチェックシート

### 洪水浸水想定区域図でチェック

- ◇あなたが住んでいる場所の浸水深は? **3.0 ~ 5.0 m**
- ◇あなたが住んでいる場所の浸水継続時間は? **1週間 ~ 2週間**

国土交通省 中部地方整備局  
木曽川水系洪水浸水想定区域図 <https://www.cbr.mlit.go.jp/kisojyo/shinsuisoutei/index.html>

「想定最大規模」の図を見よう



国土交通省HP



### 高潮浸水想定区域図でチェック

- ◇あなたが住んでいる場所の浸水深は? **3.0 ~ 5.0 m**
- ◇あなたが住んでいる場所の浸水継続時間は? **1週間以上**

愛知県 HP <https://www.pref.aichi.jp/soshiki/kasen/takashiosinsuisotei1-1.html>  
三重県 HP <https://www.pref.mie.lg.jp/D1KEND0/000240364.htm>

愛知県は「室戸台風規模・堤防等決壊あり」の図を見よう



愛知県HP



三重県HP



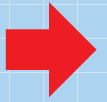
### 家庭の状況チェック

- ◇車 : **あり** ・ なし  
⇒必要な対応【 **浸水しない△△グラウンドへ移動する** 】  
例：高台に移動するなど
- ◇ペット : **あり** ・ なし  
⇒必要な対応【 **ペットホテル(〇〇市)に預ける** 】  
例：ペットホテルに預けるなど
- ◇持病薬 : **必要あり** ・ 必要なし  
⇒必要な人【 **父(糖尿病の薬)、祖母(血圧の薬)** 】
- ◇避難の際に支援が必要な人(高齢者、障がい者、乳幼児、妊婦など)  
: **あり** ・ なし  
⇒必要な人【 **祖父** 】
- ◇近隣の指定避難所・避難場所(洪水・高潮)  
: ⇒避難所・避難場所【 **×××小学校** 】  
市町村のホームページで確認
- ◇避難所・避難場所以外で避難を受け入れてくれる場所(親戚宅や知人宅など)  
: ⇒受入先【 **おばさんの家(〇〇市)** 】



# STEP2 マイ・タイムラインをつくろう!

右ページの台風に備えて「マイ・タイムライン」に自分や身近な人の命を守る防災行動計画を書き込んでおきましょう。



シート①：台風が近づいているとき

台風に備えて  
「マイ・タイムライン」(自分や身近な人の命を守る防災行動計画)をつくろう!!

※オレンジの記入欄に考えたことを書き込もう!

作成年月日: 2021年 月 日  
避難する場所: ×××小学校  
避難手段: 徒歩  
移動時間: 20分

発表される情報	発表される情報	発表される情報	発表される情報	発表される情報
避難に関する情報	大雨に関する情報	風に関する情報	高潮に関する情報	河川氾濫に関する情報
避難に備えた準備や情報収集をしよう!	大雨・洪水注意報	強風注意報	高潮注意報	氾濫注意情報
超巨大台風の上陸が予想される場合、「自主的広域避難情報」が発表 → シート②へ	高齢者等避難開始	大雨・洪水警報	氾濫警戒情報	氾濫警戒情報
避難指示	暴風警報	高潮警報	氾濫危険情報	氾濫危険情報
緊急安全確保	大雨特別警報	警戒レベル5になる前に必ず避難を完了しましょう。	警戒レベル5になる前に必ず避難を完了しましょう。	氾濫発生情報

私と家族の行動

避難のための準備を整える時期

- 避難所、避難経路の確認
- 非常持出袋の確認
- 持病薬を受取りに行く
- 足りないものの買い出し
- ペットを預ける
- 車を高台に移動
- 携帯電話を充電

避難直前の行動

- 電化製品を2階に上げる
- 動きやすい服装に着替え

避難開始 (祖母と一緒に避難)

20分 (徒歩)

避難完了 (×××小学校到着)

避難を行う時期

命を守る行動をとる時期

※オレンジの記入欄に考えたことを書き込もう！

台風に備えて

「マイ・タイムライン」(自分や身近な人の命を守る防災行動計画)をつくろう！！

作成年月日 避難する場所

ねん 年    がつ 月    にち 日    避難手段 移動時間 ぶん 分

雨や風、川の状況

**台風発生**  
5日前～3日前

警戒レベル 1  
情報収集

警戒レベル 2  
避難準備

警戒レベル 3  
高齢者等  
は避難

警戒レベル 4  
全員避難

警戒レベル 5  
直ちに  
安全確保

台風最接近  
災害発生

発表される情報

※発表のタイミングは目安であり、このとおりに発表されるとは限りません

避難に関する情報	大雨に関する情報	風に関する情報	高潮に関する情報	河川氾濫に関する情報
避難に備えた準備や 情報収集をしよう！ 早期注意情報	大雨・洪水注意報 強風注意報	高潮注意報	氾濫注意情報 (氾濫注意水位に到達)	氾濫警戒情報 (避難判断水位に到達)
<p>超巨大台風の上陸が予想される場合、 「自主的広域避難情報」が発表 ⇒シート②へ</p> <p>超巨大台風の上陸が予想される場合は、特に早期の避難が必要となります。 この場合の行動はシート②で整理しましょう！</p>				
高齢者等避難開始 大雨・洪水警報				
手助けが必要な家族と一緒に、早めに避難しよう！				
避難指示				
暴風警報				
高潮警報				
氾濫危険情報 (氾濫危険水位に到達 または3時間以内に、 氾濫する可能性のある 水位に到達する 見通しとなった場合)				
緊急安全確保 大雨特別警報				
警戒レベル5になる前に必ず避難を完了しましょう。				
氾濫発生情報				

私と家族の行動

避難のための準備を整える時期

避難を行う時期

命を守る行動をとる時期

切り取り線

“スーパー伊勢湾台風”のような超巨大台風に備えて  
 「マイ・タイムライン」(自分や身近な人の命を守る防災行動計画)をつくらう！！

※オレンジの記入欄に考えたことを書き込もう！

避難する場所  ※お住まいの市町村の外(広域)

避難手段  移動時間  ぶん分

ねん年 がつ月 にち日

あめ かせ じょうきょう  
雨や風の状況

たいふうはっせい  
台風発生

かまえ 3日前  
5日前～3日前

かまえ 2日前まで

あめ かせ  
雨風で身動きがとれなくなるかもしれない。洗濯も心配だ。早く安全なところへ避難しよう！

発表される情報

※発表のタイミングは目安であり、このとおりに発表されるとは限りません

避難に関する情報	大雨に関する情報	風に関する情報	大潮に関する情報
<p>避難に備えた準備や情報収集をしよう！ 早期注意情報</p>	<p>大雨・洪水注意報</p>	<p>強風注意報</p>	<p>大潮注意報</p>
<p>自主的広域避難情報 (広域避難の呼びかけ)</p>	<p>自主的広域避難情報 (広域避難の呼びかけ) について                  超巨大台風の危険が予想される場合には、上陸の2日前までに、お住まいの市町村の外への広域避難を呼びかける情報が発表されます。                  身近な避難場所へ避難する場合と比べて長距離・長時間の移動が必要となるため、この情報が発表されたら、速やかに避難を開始しましょう。</p>		
	<p>大雨・洪水警報</p>		<p>大潮警報</p>
		<p>暴風警報</p>	

わたし かぞく こうどう  
私と家族の行動

避難のための準備を整える時期

避難を行う時期

命を守る行動をとる時期

切り取り線

概ね半日前まで

あめ かせ はげ  
雨や風が激しくなり、外に出るのも危険な状況になる。

りま  
今から避難するのは危険だ

くるま  
車も飛ばされるような暴風になる。

たいふうさいせきん  
台風最接近

さいがいほっせい  
災害発生

大雨特別警報

あめ かせ  
雨風で身動きが取れなくなる前 (概ねの目安として上陸の半日前)までに避難を完了できるよ、行動を開始しましょう。

じたく みちか ひなん ぼ  
自宅や身近な避難場所など、お住まいの地域にとどまった場合、周辺一帯が浸水し、孤立してしまうかもしれません。

また、いったん広範囲が浸水してしまうと、なかなか水が引かないため、救助が来るまで何日も、場合によっては1週間以上、孤立したままとなる可能性があります。

このため、浸水のおそれがない場所への広域避難が重要です。

平成27年関東・東北豪雨の浸水状況

写真の出典：国土交通省関東地方整備局ウェブサイト

# STEP2 マイ・タイムラインをつくろう!

左ページの超巨大台風に備えて「マイ・タイムライン」に自分や身近な人の命を守る防災行動計画を書き込んでおきましょう。

シート②：超巨大台風が近づいているとき  
※オレンジの記入欄に考えたことを書き込もう!

“スーパー伊勢湾台風”のような超巨大台風  
**「マイ・タイムライン」** (自分や身近な人の命を守る防災行動計画) をつくろう!!

さくせいねんがっぴ 作成年月日 2021年 ● 月 ●● 日	ひんなん 避難する場所 ※お住まいの市町村の外区域 おばさんの家 (〇〇市)	ひんなん 避難手段 くるま 車	いどう 移動時間 70 分
--------------------------------------	----------------------------------------------	--------------------	------------------

**あめ かぜ しょうきょう**  
雨や風の状況

**たいふう 発生**  
5日前～3日前

**2日前まで**

雨風で身動きがとれなくなるかもしれないし、渋滞も心配だ。早く安全なところへ避難しよう!

**概ね半日前まで**

雨や風が激しくなり、外に出るのも危険な状況になる。  
今から避難するのは危険だ

車も飛ばされるような暴風になる。

**台風最接近**  
災害発生

**発表される情報**  
※発表のタイミングは目安であり、このとおりに発表されるとは限りません

避難に関する情報	大雨に関する情報	風に関する情報	高潮に関する情報
避難に備えた準備や情報収集をしよう! 早期注意情報	大雨・洪水注意報 強風注意報	暴風警報	高潮警報

**自主的広域避難情報 (広域避難の呼びかけ)**

超巨大台風の危険が予想される場合には、上陸の2日前までに、お住まいの市町村の外への広域避難を呼びかける情報が発表されます。  
身近な避難場所へ避難する場合と比べて長距離・長時間の移動が必要となるため、この情報が発表されたら、速やかに避難を開始しましょう。

大雨・洪水警報

**私と家族の行動**

避難所、避難経路の確認  
非常持出袋の確認  
持病薬を受取りに行く  
足りないものの買い出し  
ペットを預ける  
車を高台に移動  
携帯電話を充電

**避難直前の行動**

電化製品を2階上げる  
動きやすい服装に着替え

避難開始  
70分(車)  
避難完了  
(おばさんの家に到着)

非常持出袋を持って2階へ上がる  
家に残り残されたことを家族に連絡

**自主的広域避難情報 (広域避難の呼びかけ)**

平成27年関東・東北豪雨の浸水状況

自宅や身近な避難場所など、お住まいの地域にとどまった場合、周辺一帯が浸水し、孤立してしまうかもしれません。  
また、いったん広範囲が浸水してしまうと、なかなか水が引かないため、救助が来るまで何日も、場合によっては1週間以上、孤立したままとなる可能性があります。  
このため、浸水のおそれがない場所への広域避難が重要です。

# 避難情報の見方 避難情報を理解して、早めの避難を!!

## 警戒レベル4 避難指示で必ず避難

警戒レベル	あら ひなん じょうほう など 新たな避難情報等	これまでの避難情報等
5	 <p><b>緊急安全確保</b>※1</p>	<p><b>災害発生情報</b> (発生を確認したときに発令)</p>
<p>〜&lt;警戒レベル4までに必ず避難!&gt;〜</p>		
4	 <p><b>避難指示</b>※2</p>	<p>・避難指示(緊急) ・避難勧告</p>
3	 <p><b>高齢者等避難</b>※3</p>	<p>避難準備・ 高齢者等避難開始</p>
2	 <p>大雨・洪水・高潮注意報 (気象庁)</p>	<p>大雨・洪水・高潮注意報 (気象庁)</p>
1	 <p>早期注意情報 (気象庁)</p>	<p>早期注意情報 (気象庁)</p>

警戒レベル5は、すでに安全な避難ができず命が危険な状況です。警戒レベル5緊急安全確保の発令を待ってはいけません!

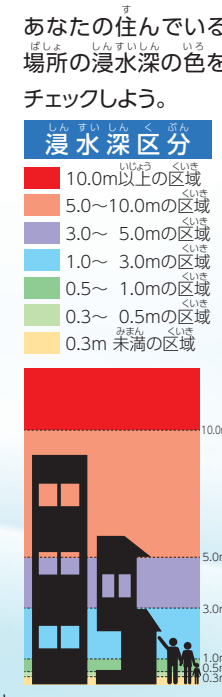
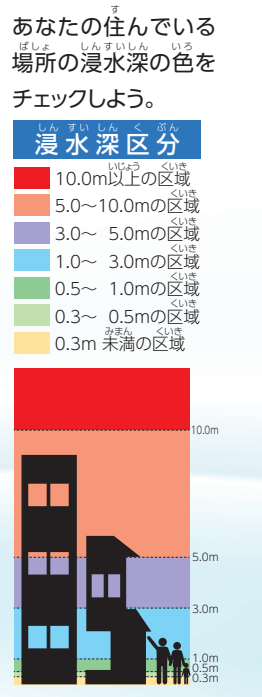
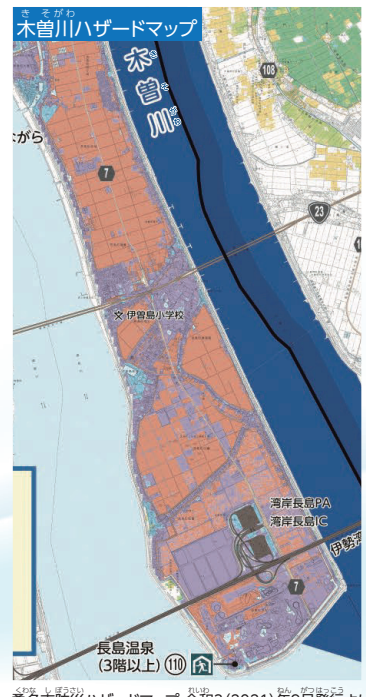
避難勧告は廃止されます。これからは、警戒レベル4避難指示で危険な場所から全員避難しましょう。

避難に時間のかかる高齢者や障害のある人は、警戒レベル3高齢者等避難で危険な場所から避難しましょう。

※1 市町村が災害の状況を確実に把握できるものではない等の理由から、警戒レベル5は必ず発令される情報ではありません。  
 ※2 避難指示は、これまでの避難勧告のタイミングで発令されることになります。  
 ※3 警戒レベル3は、高齢者等以外の人も必要に応じて普段の行動を見合わせ始めたり、避難の準備をしたり、危険を感じたら自主的に避難するタイミングです。  
 新しい避難情報に関するポスター・チラシ(内閣府(防災担当)・消防庁)

# 洪水ハザードマップ・高潮ハザードマップの見方

ハザードマップは、被害が想定されるエリアや避難する場所などを表示した地図です。あなたが住んでいるエリアのハザードマップを見てみましょう。



お問い合わせ



国土交通省 中部地方整備局  
木曽川下流河川事務所

TEL 0594-24-5715  
FAX 0594-21-0893