

木曾川上流特定構造物 改築事業

(新水門川排水機場)

～安全で、環境負荷の少ない工事を目指して～



国土交通省中部地方整備局
木曾川上流河川事務所

事業概要

水門川流域の新水門川排水機場(国管理、昭和43年完成)、旧水門川排水機場(岐阜県管理、昭和25年完成)は、設置から50年以上が経過して老朽化が著しくなっており、出水時や近い将来に起こり得る南海トラフ地震等の際に不具合が生じることが懸念されます。

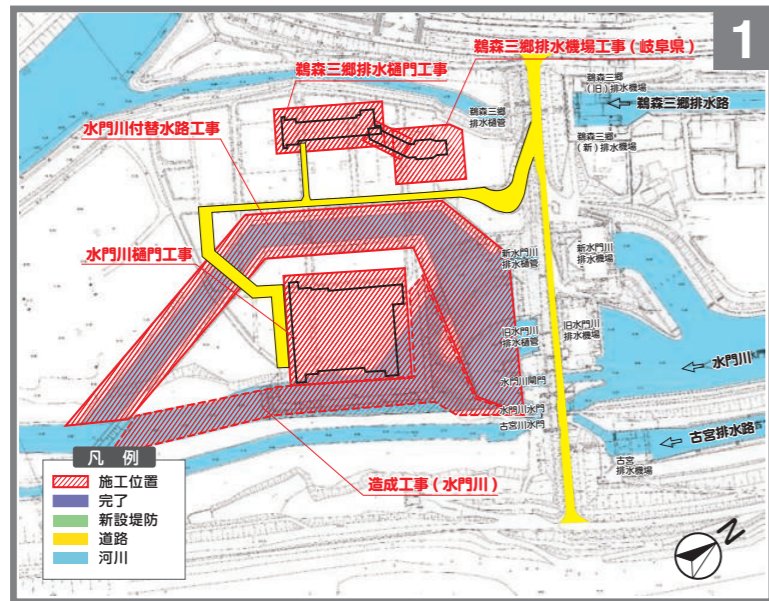
また、現況の牧田川左岸堤防は、高さ^{うのもりさんこう}と厚み^{ふるみや}が十分ではありません。このため、新旧の排水機場の改築(統合)と、^{うのもりさんこう} 鷺森三郷排水路及び古宮排水路の各農業用排水機場の施設更新と合わせて、牧田川左岸堤防の改築に取り組みます。

事業名	木曾川上流特定構造物改築事業(新水門川排水機場)
事業目標	昭和36年6月豪雨と同規模の降雨に対し、床上浸水被害を防止
事業内容	新水門川排水機場整備 牧田川左岸堤防工事 (ポンプφ2.0m×4台、排水能力47m ³ /s)
事業期間	令和3年度～令和15年度(予定)
所在地	岐阜県大垣市横曽根町地内

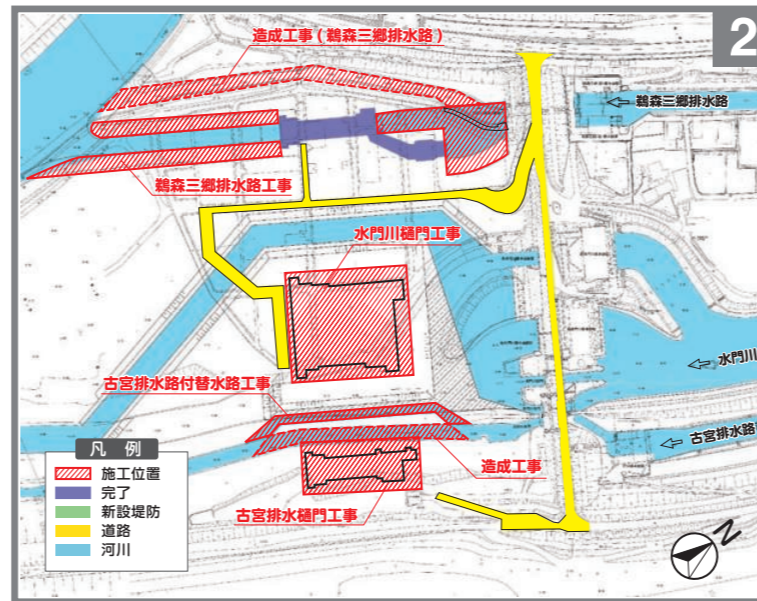
工事の手順

(※R5年3月時点の施設配置、手順であり、今後変更の可能性があります)

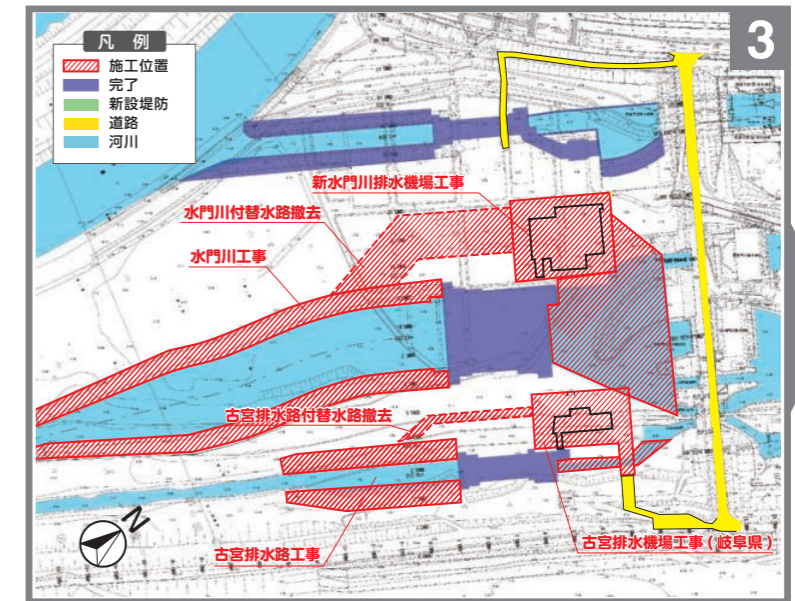
本工事の施工現場は、水門川、鷺森三郷排水路、古宮排水路が流下しており、それぞれに排水機場が整備されています。工事期間中は、周辺家屋や周辺施設、環境などに配慮しつつ、水路の付替え、樋門、排水機場、築堤工事などを行います。



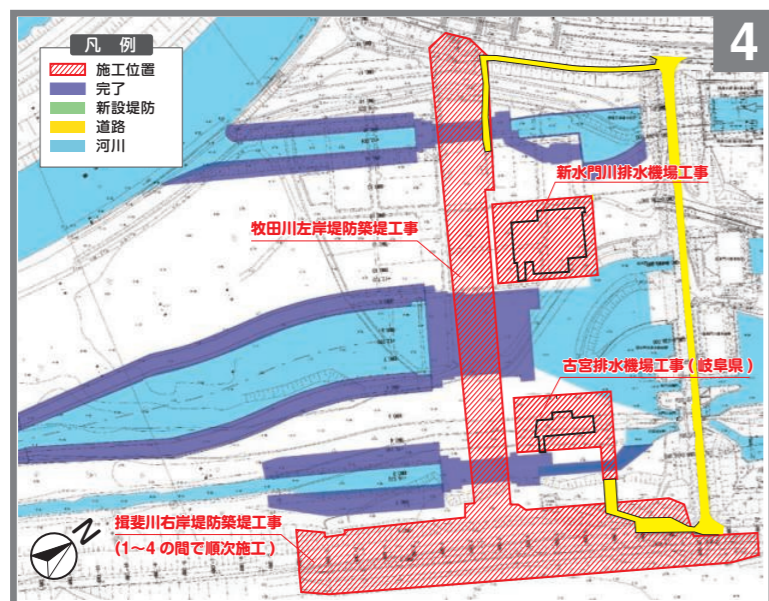
鷺森三郷排水樋門、鷺森三郷排水機場を整備します。
水門川を付替水路に切り替え、水門川樋門に着手します。



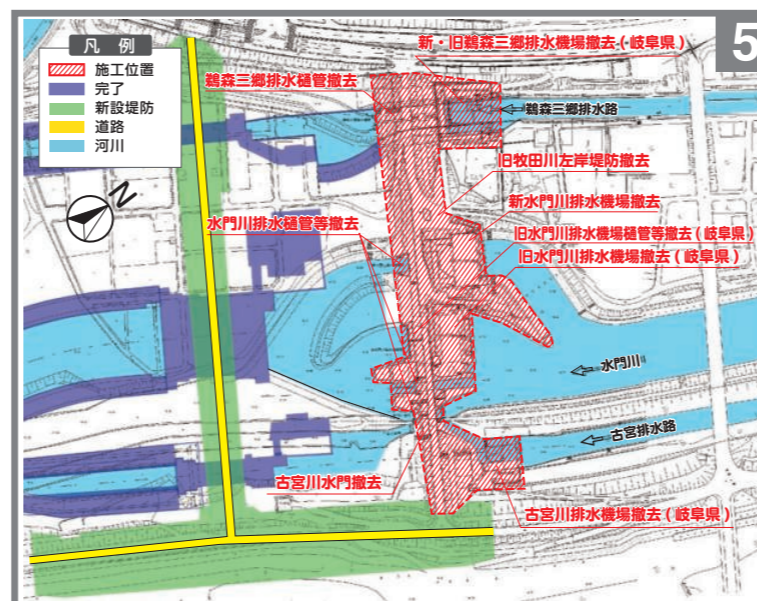
鷺森三郷排水路を新しい排水路に切り替え、既設水路部を造成します。
古宮排水路を付替水路に切り替え、古宮排水樋門を整備します。



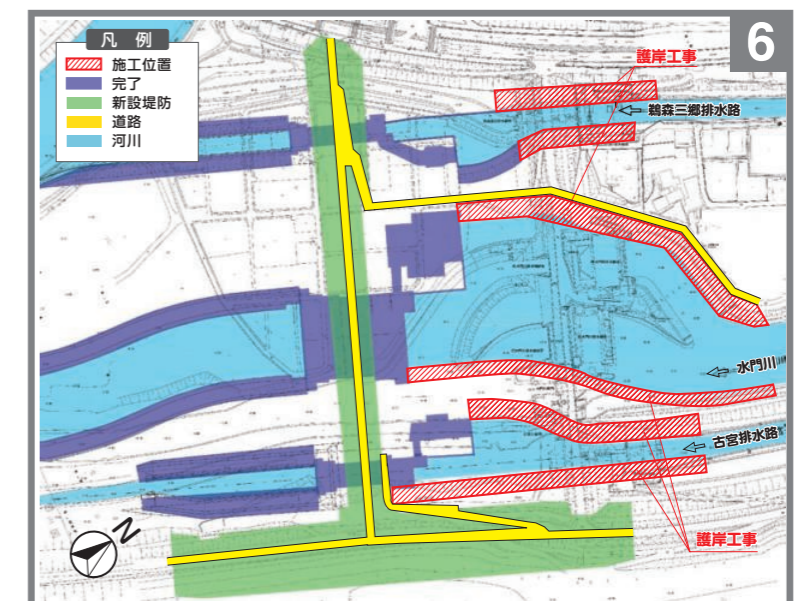
水門川と古宮排水路を新しい水路に切り替え、付替水路を撤去します。
新水門川排水機場と古宮排水機場に着手します。



新水門川排水機場と古宮排水機場の工事を進めつつ、新しい牧田川左岸堤防と揖斐川右岸堤防を整備します。



新しい堤防、排水機場などの施設が完成した後に、旧施設を撤去します。



旧施設の撤去が完了した後に、水門川、鷺森三郷排水路、古宮排水路の護岸を整備します。

工事において配慮する事項

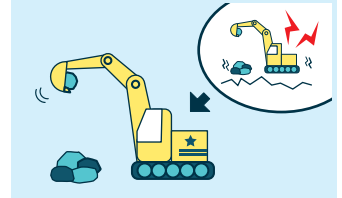
一般車両の経路確保

工事用車両の通行経路を徹底、交通誘導員の配置を行い、工事現場周辺を通行される皆様の通行経路をしっかりと確保します。



騒音・振動対策

工事中の騒音や振動を抑制するため、低騒音・低振動の施工機械を使用します。また、防塵や泥による汚濁対策として、現場から退出する際に車両の泥落としを徹底します。



生態系への配慮

魚類や鳥類等の生物や植物の生息環境に配慮し、貴重種が存在する場合は、必要に応じ移植等を実施します。また、河川への濁水対策として、汚濁防止フェンス等を設置します。



河川増水時の安全対策

河川内工事であるため、河川の増水が予想される際は、堤防天端上や既設排水機場の敷地等へ退避し、安全を確保します。



工事中の治水安全性

現在の排水機場を稼働できる状態を保ちながら、新しい排水機場や樋門、堤防を作ります。



新技術・新工法の活用

地盤改良工事:CI-CMC-HA工法 NETIS番号(QS-160049-VE)

- ・ 樋門の施工場所は、一部硬質な砂礫層が存在することから、このような地盤にも適用可能な技術を活用した工事を行います。
- ・ 高品質な地盤改良で大量施工が可能であり、工期短縮やコスト縮減が可能となります。



問い合わせ

国土交通省中部地方整備局 木曾川上流河川事務所

〒500-8801 岐阜県岐阜市忠節町5-1

電話(058)251-1321 F A X (058)251-4301

<https://www.cbr.mlit.go.jp/kisojyo/>



@mlit_kisojyo