

6. 河川管理

河川敷や河川構造物の点検を行いその機能の維持を図り、洪水時には排水機場や樋門などの河川構造物を機能させて水害を未然に防止します。増大する河川管理施設を確実に維持するため、維持管理計画を策定し、PDCAサイクル型河川管理を導入するとともに、維持管理コストの縮減にも取り組んでいます。

河川管理施設の維持管理

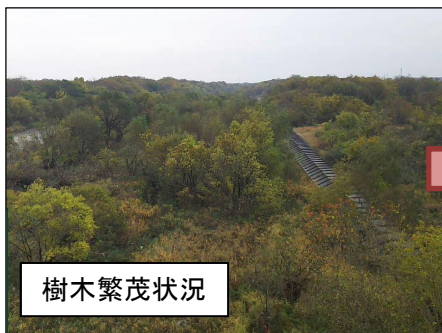
- ◆ 河川巡視や施設点検により、堤防や排水機場などの河川管理施設の異常・危険箇所を日常的に把握し、不法投棄・不法占用など不法行為の防止や、維持修繕を行います。



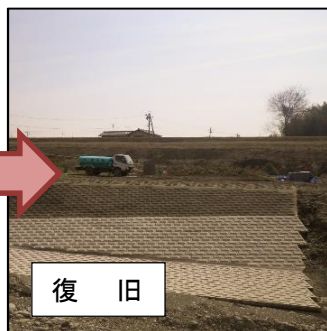
- ◆ 出水に備え堤防の異常を発見するため、年に2回程度堤防の除草を実施します。異常が発見された場合、速やかに補修工事を実施します。



- ◆ 洪水時の流水の妨げや過度な深掘れを引き起こす河道内樹木群の伐開を順次実施します。



- ◆ 被災した護岸の修繕や、異常箇所の修復など、堤防機能を守る維持工事を順次実施します。また、排水機場のポンプ等設備のオーバーホールや更新、樋門・樋管のゲートの修繕など、機械設備の機能維持のため修繕工事を実施します。



洪水時、水質事故発生時の対応

- ◆ 洪水時には、河川巡視を実施し、法崩れや漏水発生などの異常箇所を早期に把握するとともに、異常箇所の拡大防止のため応急対策を地域の水防団などと連携し実施します。



情報共有



- ◆ 排水機場や樋門・樋管ゲートの確実な操作により内水被害の防止・軽減を図ります。



| 河川管理延長 | |
|--------|----------|
| 河川管理延長 | 171.9 km |
| 岐阜県内 | 150.2 km |
| 愛知県内 | 21.7 km |

| 木曽川上流河川事務所管内の 主な河川管理施設等 | |
|----------------------------|-------------------|
| 直轄排水機場 | 21 機場 (ポンプ68台) |
| 直轄揚水機場 | 1 機場 (ポンプ2台) |
| 許可排水機場 | 66 機場 |
| 直轄樋門・樋管 | 116 箇所 |
| 許可樋門・樋管 | 122 箇所 |
| 直轄陸閘 | 129 箇所 |
| 許可陸閘 | 4 箇所 |

- ◆ 水質事故に備え、迅速且つ的確に対応できるよう訓練等を実施するとともに、いざという時は、流域自治体と連携して、被害を最小限に抑えます。



ユスリカ対策

- ◆ キソガワフユユスリカ等は、冬季に木曽川中流部で発生し、伊吹おろしにより、東側(一宮市、稲沢市)に吹き寄せられ、被害が集中しているため、ユスリカの発生量を調査するとともに、被害を軽減するための検討・対策を、継続して行っていきます。

ユスリカ発生状況

