

伐採予定箇所

羽島市

正木の本堤改築碑

大浦水防倉庫

羽島正木排水心管

35.0

羽島市木曾川堤外正木運動場

木右①:木曾川 右岸(玉ノ井工区)35.2kp~36.0kp(工務課)
 伐採対象予定範囲の内、公募(伐採予定面積)面積:約59,000m²
 発生(推定)量(枝葉・幹):約531t
 発生(推定)量(根株):約295t
 引渡箇所:B 木曾二(1)

濃尾大橋

34.0

35.0

起第2陸閘

船橋跡碑

起管渠No.1

起管渠No.2

起水位流量観測所

起第1陸閘

起管渠No.3

起水防倉庫

起排水心管(国)

小信中島水防倉庫

一宮市

奥町水防倉庫

羽島用水

南及水防倉庫

羽島市

備蓄土砂

尾濃大橋

奥町水防倉庫

一宮市

奥村井筋

新屋敷(管)
排水(管)

木右①:木管川 右岸(玉ノ井工区)35.2kp~36.0kp(工務課)
 伐採対象予定範囲の内、公募(伐採予定面積)面積:約59,000m2
 発生(推定)量(枝葉・幹):約531t
 発生(推定)量(根株):約295t
 引渡箇所:B 木管二(1)

木左①:木管川 左岸(一宮工区)36.8k~38.0k(管理課)
 伐採対象予定範囲の内、公募(伐採予定面積)面積:約100000m2
 発生(推定)量(枝葉・幹):約900t
 発生(推定)量(根株):約500t
 引渡箇所:B 木管二(2)





木左②: 木曽川 左岸(大浦工区) 37.8k~38.6k(工務課)
伐採対象予定範囲の内、公募(伐採予定面積)面積: 約75000m²
発生(推定)量(枝葉・幹): 約675t
発生(推定)量(根株): 約375t
引渡箇所: B 木曽二(2)

羽島市

笠松町

羽島用水

笠松緑地公園(町)

笠松水質観測所区

水防土砂☆

38.0

39.0

雀のお宿

木曽川治水の碑(玉ノ井二重堤)

38.0

39.0

倉里小牧水防倉庫

木曽川緑地公園(市)

玉ノ井水防倉庫

一宮市



弥平島橋

下中屋水防倉庫

中屋橋

各務原市向山運動公園

北派川

各務原市勤労青少年運動場

新境川

中屋大橋

各務原市

S7.8

木右②: 木曾川 右岸(各務原工区①)46.8k~48.0k(管理課)
 伐採対象予定範囲の内、公募(伐採予定面積)面積:約40000m²
 発生(推定)量(枝葉・幹):約360t
 発生(推定)量(根株):約200t
 引渡箇所:A 木曾一

木左③: 木曾川 左岸(川島工区)47.0k~48.4k(管理課)
 伐採対象予定範囲の内、公募(伐採予定面積)面積:約10000m²
 発生(推定)量(枝葉・幹):約90t
 発生(推定)量(根株):約50t
 引渡箇所:A 木曾一

47.0

48.0

木30

各務原市

上中屋水防倉
備蓄土

前渡水防倉庫

下切排水ひび管(前渡雨水放流口)

下切排水ひび管(処理水放流口)

ふれあい広場

前渡広場

木曾川右岸緑地公園

鹿子島排水ひび管(国)

江南市

木右③: 木曾川 右岸49.2k~50.4k(工務課)
 伐採対象予定範囲の内、公募(伐採予定面積)面積: 約104000m²
 発生(推定)量(枝葉・幹): 約936t
 発生(推定)量(根株): 約520t
 引渡箇所: A 木曾一

S7.8

49.0

S8.0

50.0

備蓄土砂

各務原大橋

49.0

S8.0

50.0

ふれあい広場

木36

51.0

52.0

各務原市

木左④:木曾川 左岸(江南工区)51.8k~52.8k(管理課)
 伐採対象予定範囲の内、公募(伐採予定面積)面積:約50000m²
 発生(推定)量(枝葉・幹):約450t
 発生(推定)量(根株):約250t
 引渡箇所:A 木曾一

愛岐大橋



江南緑地公園(草井)

51.0

すいとびあ江南

草井水防倉庫(県)
草井水防倉庫(県)

52.0

江南市

運動場

中般若逆湖心門

朝日都市下水道排水心管

53.0

各務原市

54.0

木右④:木曾川 右岸(各務原工区②)54.0k~55.0k(管理課)
伐採対象予定範囲の内、公募(伐採予定面積)面積:約20000m2
発生(推定)量(枝葉・幹):約180t
発生(推定)量(根株):約100t
引渡箇所:A 木曾一

木中①:木曾川 中州53.6k~54.0k(工務課)
伐採対象予定範囲の内、公募(伐採予定面積)面積:約38100m2
発生(推定)量(枝葉・幹):約343t
発生(推定)量(根株):約191t
引渡箇所:A 木曾一

建設中

木曾川扶桑緑地公園

運動場

53.0

江南市

草井渡址碑と由来碑
宮田用水頭着工竣工記念碑
扶桑水防倉庫

54.0

扶桑町

各務原市

扶桑町

木右④:木曾川 右岸(各務原工区②)54.0k~55.0k(管理課)
 伐採対象予定範囲の内、公募(伐採予定面積)面積:約20000m2
 発生(推定)量(枝葉・幹):約180t
 発生(推定)量(根株):約100t
 引渡箇所:A 木曾一

小伊木排水ひ管

56.0

55.0

55.0

56.0

東洋紡績排水機場

東洋紡績吐出口

木津水防倉庫

木津水防倉庫(県)

木曾川犬山緑地

井堀排水路

井堀排水口

材木町排水口

濃尾用水取水ひ門

犬山市

木津用水

長15

薩摩堰遺跡

輪之内町

長右①:長良川 右岸(輪之内工区) 30.0k~31.8k(管理課)
 伐採対象予定範囲の内、公募(伐採予定面積)面積:約32000m²
 発生(推定量)(枝葉・幹):約288t
 発生(推定量)(根株):約160t
 引渡箇所:D 長良二(1)

長良川用水勝賀揚水機場

海津市

30.0

31.0

○勝賀揚水ひ管

大藪大橋

☒大藪大橋水質観測所

☐堀津水防倉庫

31.0

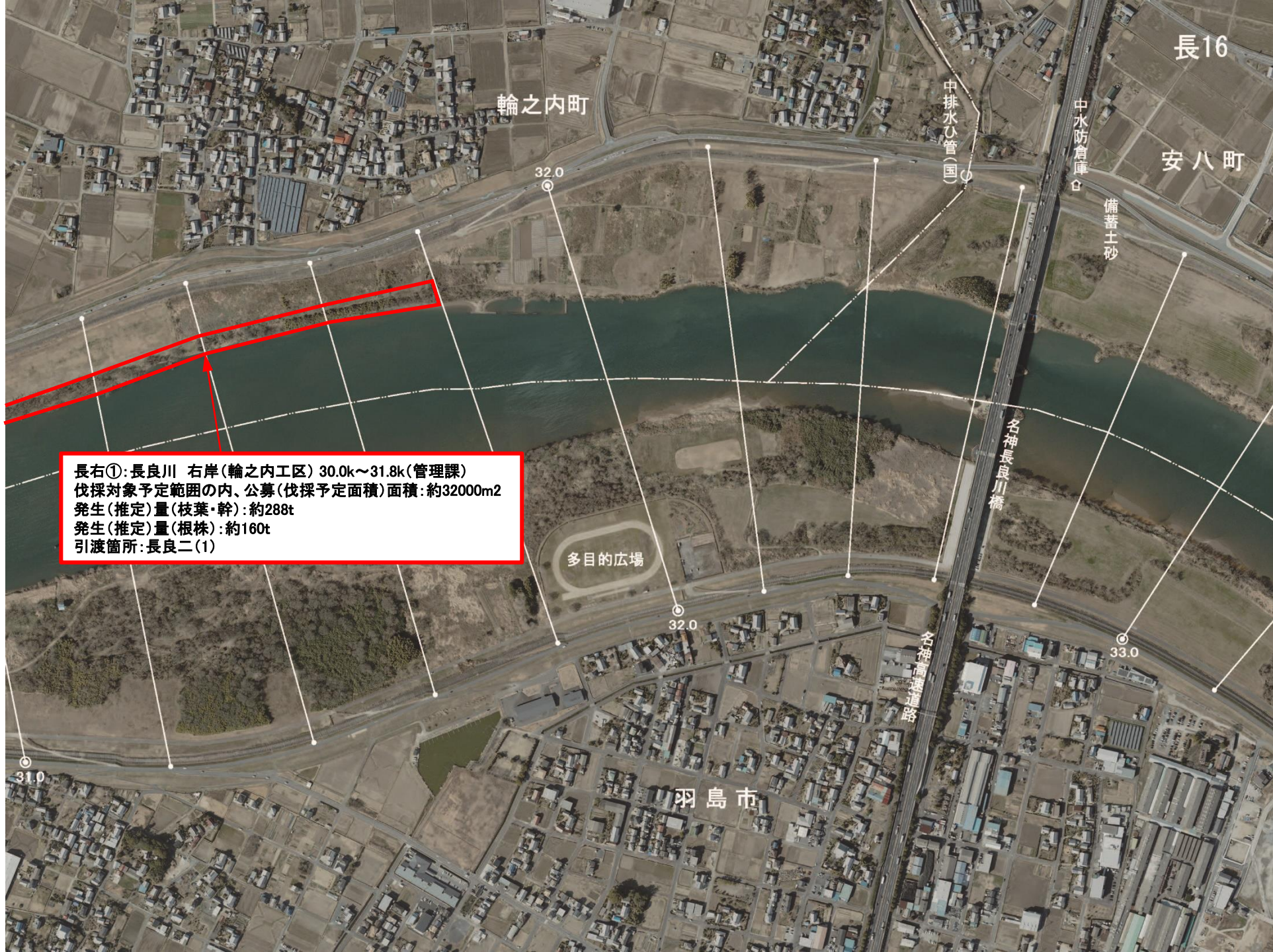
多目的広場

30.0

羽島市

☆水防資材置場
(備蓄土砂)
東方水防小屋

☆水防資材置場
(備蓄土砂)



長16

輪之内町

安八町

中排水心管(国)

中水防倉庫倉

備蓄土砂

名神長良川橋

名神高速道路

羽島市

多目的広場

32.0

32.0

33.0

31.0

長右①:長良川 右岸(輪之内工区) 30.0k~31.8k(管理課)
伐採対象予定範囲の内、公募(伐採予定面積)面積:約32000m2
発生(推定)量(枝葉・幹):約288t
発生(推定)量(根株):約160t
引渡箇所:長良二(1)

安八町

長右②:長良川 右岸(安八工区②) 35.4k~36.4k(管理課)
 伐採対象予定範囲の内、公募(伐採予定面積)面積:約7000m2
 発生(推定)量(枝葉・幹):約63t
 発生(推定)量(根株):約35t
 引渡箇所:D長良二(2)

直轄区域

新犀川排水ひ門(国)

新犀川排水機場(国)

新犀川

本郷渡しの跡口

桑原用水取水ひ管

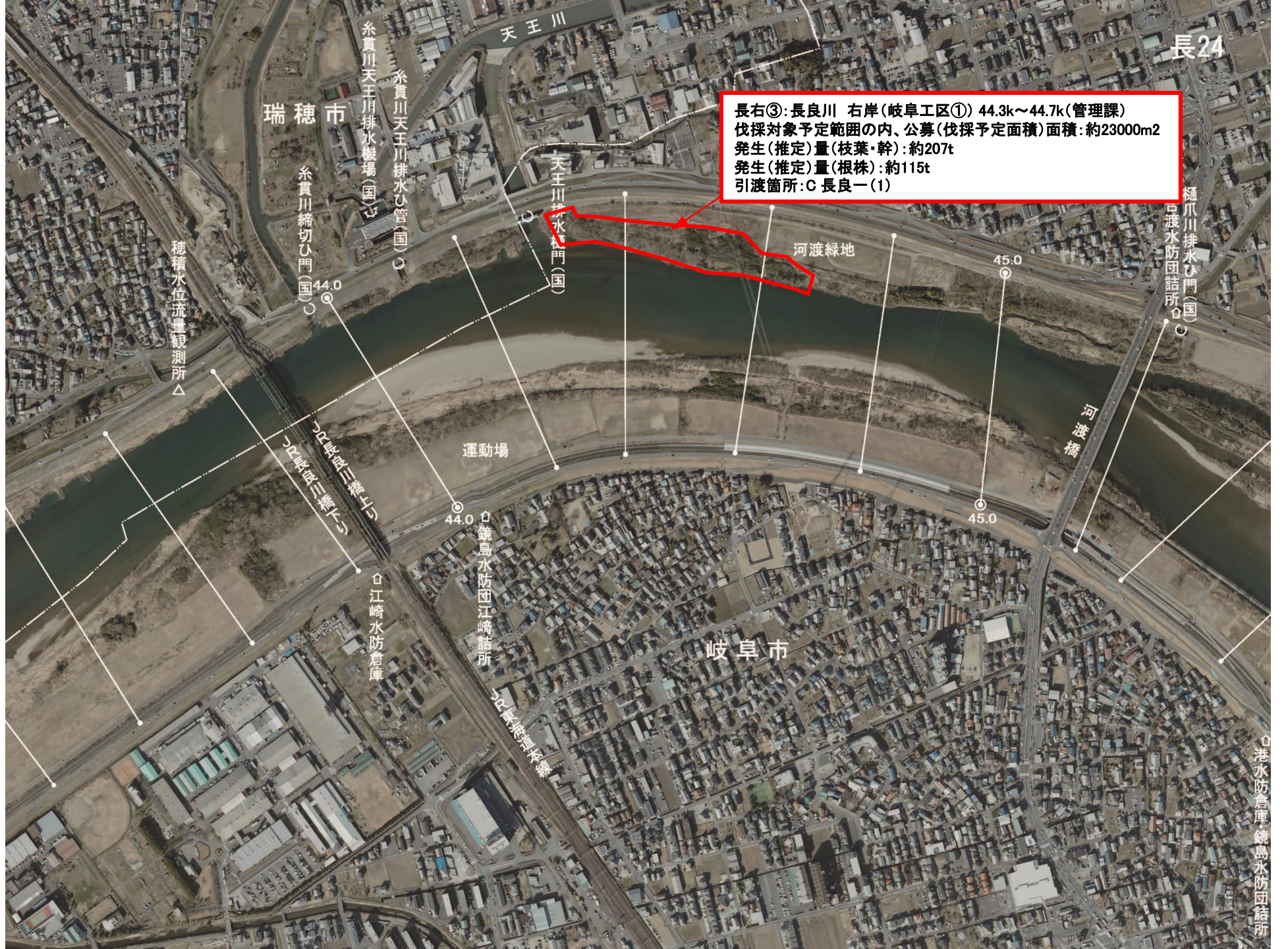
逆川排水機ひ管
逆川排水ひ管(国)

逆川排水機場

羽島市



長右③:長良川 右岸(岐阜工区①) 44.3k~44.7k(管理課)
 伐採対象予定範囲の内、公募(伐採予定面積)面積:約23000m²
 発生(推定)量(枝葉・幹):約207t
 発生(推定)量(根株):約115t
 引渡箇所:C長良一(1)



瑞穂市

岐阜市

天王川

河渡緑地

運動場

河渡橋

穂積水位流量観測所△

糸貫川排水機場(国)

糸貫川天王川排水管(国)

天王川排水門(国)

穂爪川排水門(国)

44.0

44.0

45.0

45.0

江崎水防倉庫

鏡島水防団江崎詰所

港水防倉庫鏡島水防団詰所

長右④:長良川 右岸(岐阜工区②) 55.6k~55.8k(管理課)
伐採対象予定範囲の内、公募(伐採予定面積)面積:約3000m²
発生(推定)量(枝葉・幹):約27t
発生(推定)量(根株):約15t
引渡箇所:C長良一(2)



竹林広場

日野揚排水ひ管(国・市)

55.0

日野揚排水機場(国・市)

日野大松水防倉庫・詰所

日野橋

舟排水ひ管(国)

56.0

56.0

大臣管理区間

日野堂後公園

大臣管理区間

57.0

岐阜市

岐阜市北西部プラント

根尾川排水ひ門(国)
根尾川排水機場(国)

曾我屋水防倉庫
備蓄土砂

島大橋河川公園

島大橋

長良川古川改修記念碑
北部下水処理排水ひ管

尻毛第一陸開(国)
尻毛水防倉庫

尻毛橋

伊自良川緑地

且島水

(303)号線

1.0
1.0

2.0

2.0

3.0

伊左①:伊自良川 左岸 2.2k~2.4k(工務課)
伐採対象予定範囲の内、公募(伐採予定面積)面積:約12400m2
発生(推定)量(枝葉・幹):約112t
発生(推定)量(根株):約62t
引渡箇所:C長良一(1)

根3

大野町

三水川

水防倉庫台

水防備養資材

備蓄土砂

政田用水伏越取水口管

真大橋

第2床固

政田用水伏越

政田用水

4.0

4.0

水防倉

5.0

根尾川大橋

3.0

第1床固

根尾川左岸
水辺楽校公園

3.0

根左②:根尾川 左岸(大野町工区④) 4.0k~4.4k (管理課)
 伐採対象予定範囲の内、公募(伐採予定面積)面積:約16000m²
 発生(推定)量(枝葉・幹):約144t
 発生(推定)量(根株):約80t
 引渡箇所:E 揖斐一(2)

根左①:根尾川 左岸(本巢工区) 3.0k~3.6k(管理課)
 伐採対象予定範囲の内、公募(伐採予定面積)面積:約15000m²
 発生(推定)量(枝葉・幹):約135t
 発生(推定)量(根株):約75t
 引渡箇所:E 揖斐一(1)

本巢市

牧右①: 牧田川 右岸(養老町工区①) 7.0k~7.2k(管理課)
 伐採対象予定範囲の内、公募(伐採予定面積)面積: 約500m²
 発生(推定)量(枝葉・幹): 約4.5t
 発生(推定)量(根株): 約2.5t
 引渡箇所: F 牧田(1)



金草川排水口(国)

笠御用水伏越心管

機心管(国)

7.0

7.0

鳥江水位流量観測所△

2.0

2.0

鳥江橋

第0号床固

8.0

8.0

第1号床固

第2号床固

多芸排水機場

多芸排水機場出口

大垣市

2.0

2.0

△高淵水位流量観測所

高淵橋

小畑川排水口(国)

△牧田川抗瀬川分流竣工記念碑

抗瀬川

江月排水機場(国)

江月排水機場△

小畑川

養老町

養老鉄道養老線

江西水防倉庫△

東海環状自動車道

新川

牧右②: 牧田川 右岸(大垣工区②) 15.6k~15.8k(管理課)
 伐採対象予定範囲の内、公募(伐採予定面積)面積: 約500m²
 発生(推定)量(枝葉・幹): 約4.5t
 発生(推定)量(根株): 約2.5t
 引渡箇所: F 牧田(2)

牧左①: 牧田川 左岸(大垣工区③) 15.6k~15.8k(管理課)
 伐採対象予定範囲の内、公募(伐採予定面積)面積: 約800m²
 発生(推定)量(枝葉・幹): 約7.2t
 発生(推定)量(根株): 約4.0t
 引渡箇所: F 牧田(2)



引渡予定場所

引渡し場所(航空写真)

木南33

各務原市

小網ひ管

川島資材置場☆

S5.0

A 木曾一
南派川右岸川平場(木曾川合流点からの距離4.8k付近)
「各務原市川島河田町地先(資材置き場)」

S5.0

黒岩ひ管
備蓄場

蘇南公園

白宮田水防倉庫

白宮田水防倉庫(県)

白四ツ谷水防倉庫

宮田用水

宮田西杖ひ管

宮田東元杖ひ管

江南市

河田ひ管(国)

S4.0

川島雨量観測所

木曾川第一出張所

△河田橋水位流量観測所

河田橋

浅井水防倉庫

S4.0

一宮市上水道大野水源

一宮市

引渡し場所(航空写真)

木22



引渡し場所(航空写真)

木23



B (2)木曾二
木曾川左岸(河口からの距離38.0k付近)
「一宮市木曾川町地先」
※県道木曾川橋を通過して引き渡し場所に行く場合は特車は不可
(木曾川橋老朽化により特車申請が通らないため)

木曾川治水の碑(玉ノ井二重堤)

木曾川緑地公園(市)

玉ノ井水防倉庫

一宮市

倉里小牧水防倉庫

引渡し場所(航空写真)

長24



瑞穂市

糸貫川締切樋門(国)
44.0

穂積水位流量観測所△

糸貫川天王川排水樋門(国)

天王川排水樋門(国)

河渡緑地

45.0

穂爪川排水樋門(国)
河渡水防倉庫・台渡水防団詰所

河渡橋

45.0

運動場

44.0

江崎水防倉庫

鏡島水防団江崎詰所

岐阜市

C(1)長良一
長良川左岸(河口からの距離45.0k付近)
「岐阜市江崎地先」

港水防倉庫鏡島水防団詰所

引渡し場所(航空写真)



引渡し場所(航空写真)

長15



海津市

輪之内町

長良川用水勝賀揚水機場

○勝賀揚水ひ管

多目的広場

水防資材置場 (備蓄土砂)
東方水防小屋

☆水防資材置場 (備蓄土砂)

管理境界(上下流)

堤遺跡

30.0

30.0

大藪大橋

大藪水防倉庫

D(1)長良二
長良川右岸(河口からの距離30.7k付近)
「安八郡輪之内町大藪地先」

☒大藪大橋水質観測所

掘津水防倉庫

31.0

31.0

羽島市

引渡し場所(航空写真)

長18

D(2)長良二
長良川右岸(河口からの距離33.8k付近)
「安八郡安八町大森地先」



引渡し場所(航空写真)

牧2



F(1)牧田
牧田川右岸(揖斐川合流点からの距離7.0k付近)
「養老郡養老町鳥江地先」

引渡し場所(航空写真)

牧6



養老町

大臣管理区間

山梨県

第20号床固

牧田川取水ひ管

牧田川用水頭首工

名神高速道路

大垣市

沢田水防倉庫

沢田用水吐口伏越ひ管

水防倉庫

沢田川取水ひ管

広瀬橋水位流量観

第20号床固

第21号床固

乙坂余水吐口

F(2)牧田
牧田川左岸(揖斐川合流点からの距離15.2k付近)
「大垣市上石津牧田地先」