

報告に係る資料
【河川事業】

平成29年11月13日

河 川 部

目 次

1. 事業再評価対象事業位置図 ……1
2. 費用対効果分析実施判定票 ……2
3. 様式集
 - 雲出川直轄河川改修事業 ……3
 - 雲出川特定構造物改築事業
(近畿日本鉄道新中村川橋梁) ……4
 - 由比地区直轄地すべり対策事業 ……5
4. 流域委員会資料
 - 第19回三重河川流域委員会
(雲出川直轄河川改修事業、
雲出川特定構造物改築事業) ……6

中部地方整備局 河川事業

凡例

- 一般水系
- 直轄砂防区域
- 直轄すべり地区
- 直轄海岸施工区域
- 直轄ダム(管理中)
- 直轄ダム等(建設・実調中)
- 水機構(管理中)
- 水機構(建設・実調中)
- 整備局
- 事務所



雲出川直轄河川改修事業
 雲出川特定構造物改築事業
 (近畿日本鉄道新中村川橋梁)

由比地区直轄地すべり対策事業

費用対効果分析実施判定票

様式1

年度：平成29年度 事業名：雲出川直轄河川改修事業

担当課：河川部 河川計画課 担当課長名：栗林孝典

※各事業において全ての項目に該当する場合には、費用対効果分析を実施しないことができる。

項目	判定	チェック欄
判断根拠		
(ア) 前評価時において実施した費用対効果分析の要因に変化が見られない場合		
事業目的	■ 変更がない	■
・事業目的に変更がない		
外的要因	■ 地元情勢等の変化がない	■
・事業を巡る社会経済情勢の変化がない 判断根拠例[地元情勢等の変化がない]		
内的要因	■ 変更がない(費用便益分析マニュアル(H17.4))	■
＜費用便益分析関係＞ ※ただし、有識者等の意見に基づいて、感度分析の変動幅が別に設定されている場合には、その値を使用することができる。 注)なお、下記2.~4.について、各項目が目安の範囲内であっても、複数の要因の変化によって、基準値を下回ることが想定される場合には、費用対効果分析を実施する。		
1. 費用便益分析マニュアルの変更がない 判断根拠例[B/Cの算定方法に変更がない]		
2. 需要量等の変更がない 判断根拠例[需要量等の減少が10%※以内]	■ 需要量の減少が10%以内	■
3. 事業費の変化 判断根拠例[事業費の増加が10%※以内]	■ 事業費の増加が10%以内 今回事業費増 30,441百万円(485百万円増加) 前回事業費 29,956百万円 変化率 1.62%(増加)	■
4. 事業展開の変化 判断根拠例[事業期間の延長が10%※以内]	■ 変更がない	■
(イ) 費用対効果分析を実施することが効率的でない」と判断できる場合		
・事業規模に比して費用対効果分析に要する費用が大きい 判断根拠例[直近3カ年の事業費の平均に対する分析費用1%以上] または、前評価時の感度分析における下位ケース値が基準値を上回っている。	■ 前評価時の感度分析における下位ケース値が基準値を上回っている (全体事業) 事業費 13.2 残工期 14.2 資産 13.0 (残事業) 事業費 残工期 資産 前回は新規採択時のため未実施 前回は新規採択時のため未実施 前回は新規採択時のため未実施	■
前評価時で費用対効果分析を実施している	前評価時の費用対効果分析結果： 14.4	■
以上より、費用対効果分析を実施しないものとする。		

費用対効果分析実施判定票

由比地区直轄地すべり対策事業

項目		判定	
		判断根拠	チェック欄
(ア) 前回評価時において実施した費用対効果分析の要因に変化が見られない場合			
事業目的			
・事業目的に変更がない		■変更がない	■
外的要因			
・事業を巡る社会経済情勢の変化がない 判断根拠例【地元情勢等の変化がない】		■地元情勢等の変化がない	■
内的要因<費用便益分析関係> ※ただし、有識者等の意見に基づいて、感度分析の変動幅が別に設定されている場合には、その値を使用することができる。 注)なお、下記2.~4.について、各項目が目安の範囲内であっても、複数の要因の変化によって、基準値を下回ることが想定される場合には、費用対効果分析を実施する。			
1. 費用便益分析マニュアルの変更がない 判断根拠例【B/Cの算定方法に変更がない】		■変更がない(費用便益分析マニュアル(H24.3))	■
2. 需要量等の変更がない 判断根拠例【総便益の減少が10%※以内】		■総便益の減少が10%以内 (全体事業) 前回:2,793(百万円) → 今回:2,892(百万円)	■
3. 事業費の変化 判断根拠例【事業費の増加が10%※以内】		■変更がない	■
4. 事業展開の変化 判断根拠例【事業期間の延長が10%※以内】		■変更がない	■
(イ) 費用対効果分析を実施することが効率的でないとは判断できる場合			
・事業規模に比して費用対効果分析に要する費用が大きい 判断根拠例【直近3カ年の事業費の平均に対する分析費用1%以上】 または、前回評価時の感度分析における下位ケース値が基準値を上回っている。		■前回評価時の感度分析における下位ケース値が基準値を上回っている (全体事業) 残事業費 B/C=4.8 残工期 B/C=5.0 資産 B/C=4.9 (残事業) 残事業費 B/C=4.5 残工期 B/C=4.8 資産 B/C=4.8	■
前回評価で費用対効果分析を実施している		前回評価時(H25年度)の費用対効果分析結果: B/C=5.0	■
以上より、費用対効果分析を実施しないものとする。			

雲出川直轄河川改修事業 様式集

概要図（位置図）

業務カルテ

様式－１ 氾濫ブロック分割図

様式－２ 資産データ

様式－３ 被害額（現況河道）

被害額（整備計画河道）

被害額（当面の段階的な整備後河道）（参考）

様式－４ 年平均被害軽減期待額（現況河道→整備計画河道）

年平均被害軽減期待額（現況河道→当面の段階的な整備後河道）（参考）

様式－５ 費用対効果（全体事業）

費用対効果（全体事業・感度分析）

費用対効果（当面の段階的な整備事業）（参考）

様式－６ 事業費の内訳書（全体事業費）

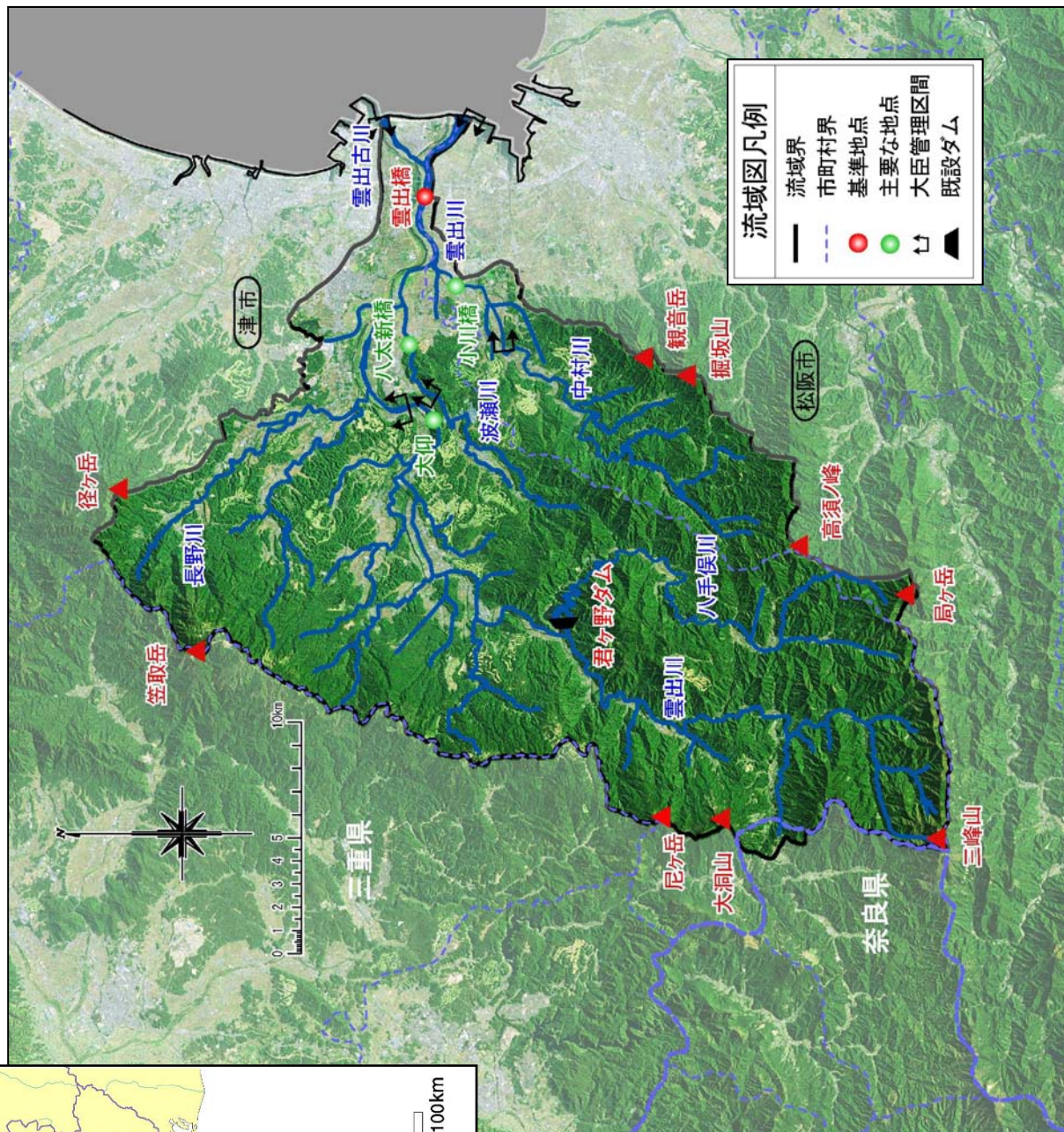
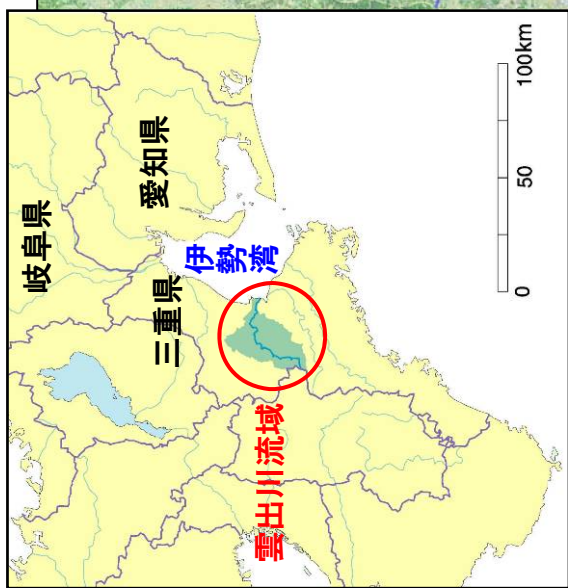
事業費の内訳書（当面の段階的な整備事業費）（参考）

事業費の内訳書（全体維持管理費）

事業費の内訳書（当面の段階的な整備維持管理費）（参考）

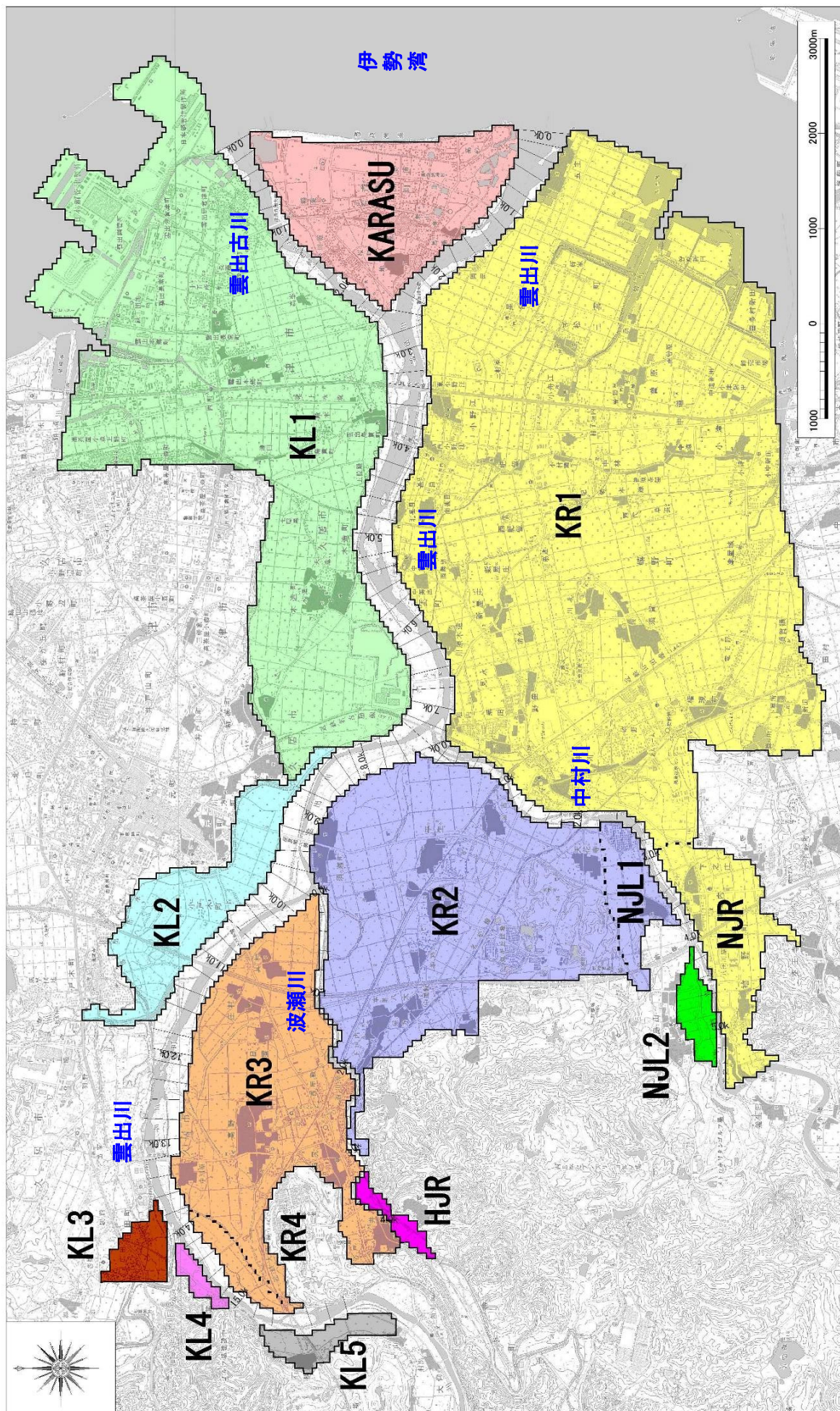
平成２９年１１月１３日
国土交通省 中部地方整備局
三重河川国道事務所

概要図(位置図)



事業名 (箇所名)	雲出川直轄河川改修事業	担当課 担当課長名	水管理・国土保全局治水課 小平 卓	事業 主体	中部地方整備局					
実施箇所	三重県津市、松阪市									
該当基準	再評価実施後一定期間(3年間)が経過している事業									
事業諸元	堤防整備、河道掘削、横断工作物改築、洪水調節施設整備、高潮堤防整備、耐震対策									
事業期間	事業着手:平成27年度 / 事業完了:平成56年度									
総事業費 (億円)	304	残事業費(億円)	268							
目的・必要性	<p><解決すべき課題・背景> 近年雲出川で発生している家屋浸水被害の多くが、無堤部(霞堤)からの氾濫に起因しており、無堤部(霞堤)の整備を実施しなければ家屋浸水被害を解消することが困難となっている。その一方で、無堤部(霞堤)は洪水に対する遊水機能を有しており、家屋浸水被害の解消と遊水機能の確保の両面に対応した合理的な整備が必要。</p> <p><達成すべき目標> 雲出川においては、過去に大きな被害をもたらした戦後最大である昭和57年(1982)8月洪水と同規模の洪水が発生した場合においても、家屋浸水被害を防止することを目標とする。 高潮による災害の発生防止及び軽減に関しては、雲出川においては、河口から1.4kmの区間、雲出古川では1.2kmの区間を高潮区間として、満潮時に伊勢湾台風と同規模の台風が再来した場合に、高潮による災害の発生を防止することを目標とする。 中流部の無堤部(霞堤)については、流域全体で洪水リスクを分散させ、家屋浸水被害の防止を図るとともに、計画規模を上回る洪水が発生した場合の浸水被害を軽減させるため遊水機能を活かした洪水調節を行う。 また、計画規模を上回る洪水や高潮が発生した場合、整備途上の施設能力以上の洪水や高潮が発生した場合、さらに大規模地震による津波とともに、大規模地震の直後に洪水や高潮に見舞われた場合の被害を出来るだけ軽減するために必要な危機管理対策を実施する。</p> <p><政策体系上の位置づけ> ・政策目標:水害等災害による被害の軽減 ・施策目標:水害・土砂災害の防止・減災を推進する</p>									
便益の主な根拠	年平均浸水軽減世帯数:869世帯 年平均浸水軽減面積:284ha									
事業全体の投資効率性	基準年度		平成26年度※							
	B:総便益(億円)	※ 3,166	C:総費用(億円)	※ 220	B/C	※ 14.4	B-C	※ 2,946	EIRR (%)	※ 65.4
残事業の投資効率	B:総便益(億円)	※ 3,166	C:総費用(億円)	※ 220	B/C	※ 14.4				
感度分析	※ 残事業費(+10%~-10%)		残事業(B/C)		全体事業(B/C)					
	残工期(-10%~+10%)		-		13.2 ~ 15.9					
	資産額(-10%~+10%)		-		14.2 ~ 14.4					
			-		13.0 ~ 15.8					
備考	当面の段階的な整備事業(H27~H32):B/C=26.5 ※									
事業の効果等	河川整備計画の目標規模の大雨(戦後最大洪水:昭和57年8月洪水)が降ったことにより想定される氾濫被害は、浸水面積 約3,960ha、浸水人口 約30,000人、浸水家屋数 約11,000世帯であり、整備を実施することで、家屋浸水被害が解消する(浸水面積は約210haまで減少)。									
社会経済情勢等の変化	流域内の人口は概ね横ばいで、世帯数は微増の状況である。また、伊勢自動車道、国道23号、国道165号、近鉄大阪線、近鉄名古屋線、JR名松線など、この地方の根幹をなす交通網がある。 津市臨海部には工業団地が立地するとともに、三重県の進めるクリスタルバレー構想に伴い、津市久居地区の「ニューファクトリーひさい工業団地」への企業誘致を進めるなど、今後も発展が期待される地域である。									
事業の進捗状況	雲出川では、基準地点の雲出橋地点において、整備目標流量を安全に流下させるため、高潮堤防整備、河道掘削、護岸整備を重点的に進めており、河川整備計画に基づく事業の進捗率は、事業費ベースで12%程度である。									
事業の進捗の見込み	堤防整備や河道掘削等を引き続き実施し、関係機関と十分な連携・調整を図りながら実施していく。									
コスト縮減や代替案立案等の可能性	<p>【コスト縮減】 工法の工夫や、新技術の積極的な採用、掘削土砂の有効活用など、引き続き工事コストの縮減に努める。</p> <p>【代替案立案】 河川整備計画は、策定時点の流域における社会経済状況、自然環境の状況、河道状況を踏まえて策定したものであり、河川整備計画策定以降、流域における社会経済状況が大きく変化していないことから、河川整備計画における河川改修が最も適切であると考えられる。</p>									
対応方針	継続									
対応方針理由	事業の必要性、事業進捗の見込み、コスト縮減、代替案の立案の可能性等、総合的な判断による。									
その他	<p>【第三者委員会の意見・反映内容】 対応方針(原案)は妥当と判断する。(第19回三重河川流域委員会)</p> <p>【都道府県の意見・反映内容】(整備計画を策定する上での意見聴取) (三重県) 本事業は、雲出川中～下流部における治水安全度向上、及び南海トラフ地震による地震・津波被害を軽減するために重要な事業です。 また、農業用河川工作物応急対策事業を実施中であるため、今後も引き続き、本県及び関係土地改良区と十分な調整をしていただき、雲出川水系河川整備計画に基づき効率的な事業執行により、更なるコスト縮減をお願いします。</p>									
※費用対効果分析に係る項目は、平成26年評価時点										

様式一 1 氾濫ブロック分割図



様式ー2 資産データ

把握ブロック	ブロック面積 (ha)	水系名：雲出川				河川名：雲出川				国勢調査年：平成22年度				一般資産額	農作物資産			一般資産額等合計 (百万円)	
		人口 (人)	世帯数 (世帯)	従業員数 (産業分類別に算出) (人)	農漁家数 (戸)	延床面積 (㎡)	水田面積 (km ²)	畑面積 (km ²)	家屋 (百万円)	家庭用品 (百万円)	事業所資産 償却 (百万円)	事業所資産 在庫 (百万円)	小計 (百万円)		水稲 (百万円)	畑作物 (百万円)	小計 (百万円)		
KL1	1,364	8,442	3,241	11,769	104	589,737	6	1	96,896	47,623	41,818	29,397	190	41	215,965	700	137	838	216,803
KL2	335	11	3	1	119,926	1	0	19,705	44	2	2	2	0	0	19,752	150	67	217	19,969
KL3	82	353	125	15	50,690	0	0	8,328	1,832	42	45	5	5	1	10,255	17	5	22	10,277
KL4	15	89	22	27	4,751	0	0	781	323	36	7	7	7	2	1,156	1	1	2	1,158
KL5	40	153	54	11	14,458	0	0	2,375	788	18	27	7	7	1	3,217	32	0	32	3,249
KR1	2,325	24,664	9,164	8,566	254	1,543,851	13	1	253,657	134,678	27,210	15,104	462	99	431,210	1,614	212	1,825	433,035
NJR	151	715	249	175	51,499	1	0	8,461	3,664	448	358	27	27	6	12,963	124	4	127	13,090
KR2	724	4,886	1,758	1,442	65	348,580	4	0	57,272	25,840	6,373	5,657	119	26	95,286	468	78	546	95,832
NJL1	68	679	248	41	51,753	0	0	8,503	3,640	102	105	105	24	5	12,380	52	0	52	12,432
KR3	477	5,009	1,795	1,783	69	335,407	2	0	55,108	26,378	4,759	3,394	126	27	89,792	298	41	339	90,131
KR4	33	0	0	0	0	0	0	0	0	0	0	0	0	0	0	17	11	28	28
KARASU	317	4,980	1,714	1,421	86	388,683	0	0	63,861	25,196	3,814	3,345	157	34	96,407	38	41	78	96,485
NJL2	31	16	5	1	1,228	0	0	202	76	5	3	3	1	0	288	23	8	31	318
HJR	18	0	0	0	0	620	0	0	102	0	0	0	0	0	102	15	0	15	117
合計	5,978	49,996	18,378	25,253	619	3,501,182	29.60	3.80	575,250	270,082	84,629	57,444	1,127	243	988,773	3,548	605	4,153	992,926

水系名：雲出川

河川名：雲出川

流量規模：1/30

Table with columns for household types (e.g., 家庭, KRI+NR, KRI+NR1), asset categories (e.g., 一般資産, 農業資産, 公共土木), and financial metrics (e.g., 家屋, 事業所資産, 水稲). It includes sub-headers for various types of assets and liabilities.

水系名：雲出川

河川名：雲出川

流量規模：1/35

Table with columns for household types (e.g., 家庭, KRI+NR, KRI+NR1), asset categories (e.g., 一般資産, 農業資産, 公共土木), and financial metrics (e.g., 家屋, 事業所資産, 水稲). It includes sub-headers for various types of assets and liabilities.

水系名：雲出川

河川名：雲出川

流量規模：1/60

Table with columns for household types (e.g., 家庭, KRI+NR, KRI+NR1), asset categories (e.g., 一般資産, 農業資産, 公共土木), and financial metrics (e.g., 家屋, 事業所資産, 水稲). It includes sub-headers for various types of assets and liabilities.

水系名：雲出川

河川名：雲出川

流量規模：1/100

Table with columns for household types (e.g., 家庭, KRI+NR, KRI+NR1), asset categories (e.g., 一般資産, 農業資産, 公共土木), and financial metrics (e.g., 家屋, 事業所資産, 水稲). It includes sub-headers for various types of assets and liabilities.

様式-3 被書額 (整備計画河道)

水系名：雲出川 河川名：雲出川

流量規模：1/3

記号ブロック	一般資産被書額		農漁家資産		農作物被書額		公共土木施設等被書額		営業停止損失		間接被書額		合計 (百万円)	備考		
	家屋 (百万円)	家庭用品 (百万円)	事業所資産 (百万円)	備却 (百万円)	在庫 (百万円)	小計 (百万円)	水稲 (百万円)	畑作物 (百万円)	小計 (百万円)	施設等 (百万円)	営業停止 (百万円)	清排労働対価 (百万円)			家庭における 応急対策費用 小計 (百万円)	事業所における 応急対策費用 小計 (百万円)
KL1	0	0	0	0	0	0	0	0	0	0	0	0	0	0		
KL2	0	0	0	0	0	0	0	0	0	0	0	0	0	0		
KL3	0	0	0	0	0	0	0	0	0	0	0	0	0	0		
KL4	0	0	0	0	0	0	0	0	0	0	0	0	0	0		
KL5	0	0	0	0	0	0	0	0	0	0	0	0	0	0		
KR1+HR	0	0	0	0	0	0	0	0	0	0	0	0	0	0		
KR2+HL1	0	0	0	0	0	0	0	0	0	0	0	0	0	0		
KR3+KR4	0	0	0	0	0	0	0	0	0	0	0	0	0	0		
KARASU	0	0	0	0	0	0	0	0	0	0	0	0	0	0		
NL2	0	0	0	0	0	0	0	0	0	0	0	0	0	0		
HR	0	0	0	0	0	0	0	0	0	0	0	0	0	0		
合計	0	0	0	0	0	0	0	0	0	0	0	0	0	0		

水系名：雲出川 河川名：雲出川

流量規模：1/5

記号ブロック	一般資産被書額		農漁家資産		農作物被書額		公共土木施設等被書額		営業停止損失		間接被書額		合計 (百万円)	備考		
	家屋 (百万円)	家庭用品 (百万円)	事業所資産 (百万円)	備却 (百万円)	在庫 (百万円)	小計 (百万円)	水稲 (百万円)	畑作物 (百万円)	小計 (百万円)	施設等 (百万円)	営業停止 (百万円)	清排労働対価 (百万円)			家庭における 応急対策費用 小計 (百万円)	事業所における 応急対策費用 小計 (百万円)
KL1	0	0	0	0	0	0	0	0	0	0	0	0	0	0		
KL2	0	0	0	0	0	0	0	0	0	0	0	0	0	0		
KL3	0	0	0	0	0	0	1	0	0	0	0	0	0	0		
KL4	0	0	0	0	0	0	0	0	0	0	0	0	0	0		
KL5	0	0	0	0	0	0	0	0	0	0	0	0	0	0		
KR1+HR	0	0	0	0	0	0	0	0	0	0	0	0	0	0		
KR2+HL1	0	0	0	0	0	0	0	0	0	0	0	0	0	0		
KR3+KR4	0	0	0	0	0	0	4	3	7	0	0	0	0	0		
KARASU	0	0	0	0	0	0	0	0	0	0	0	0	0	0		
NL2	0	0	0	0	0	0	0	0	0	0	0	0	0	0		
HR	0	0	0	0	0	0	0	0	0	0	0	0	0	0		
合計	0	0	0	0	0	0	5	3	8	0	0	0	0	0		

水系名：雲出川 河川名：雲出川

流量規模：1/10

記号ブロック	一般資産被書額		農漁家資産		農作物被書額		公共土木施設等被書額		営業停止損失		間接被書額		合計 (百万円)	備考		
	家屋 (百万円)	家庭用品 (百万円)	事業所資産 (百万円)	備却 (百万円)	在庫 (百万円)	小計 (百万円)	水稲 (百万円)	畑作物 (百万円)	小計 (百万円)	施設等 (百万円)	営業停止 (百万円)	清排労働対価 (百万円)			家庭における 応急対策費用 小計 (百万円)	事業所における 応急対策費用 小計 (百万円)
KL1	0	0	0	0	0	0	0	0	0	0	0	0	0	0		
KL2	0	0	0	0	0	0	0	0	0	0	0	0	0	0		
KL3	0	0	0	0	0	0	2	0	2	0	0	0	0	0		
KL4	0	0	0	0	0	0	0	0	0	0	0	0	0	0		
KL5	0	0	0	0	0	0	0	0	0	0	0	0	0	0		
KR1+HR	0	0	0	0	0	0	0	0	0	0	0	0	0	0		
KR2+HL1	0	0	0	0	0	0	0	0	0	0	0	0	0	0		
KR3+KR4	0	0	0	0	0	0	6	1	7	0	0	0	0	0		
KARASU	0	0	0	0	0	0	0	0	0	0	0	0	0	0		
NL2	0	0	0	0	0	0	0	0	0	0	0	0	0	0		
HR	0	0	0	0	0	0	1	2	3	18	0	0	0	0		
合計	0	0	0	0	0	0	9	2	12	18	0	0	0	0		

水系名：雲出川 河川名：雲出川

流量規模：1/20

記号ブロック	一般資産被書額		農漁家資産		農作物被書額		公共土木施設等被書額		営業停止損失		間接被書額		合計 (百万円)	備考		
	家屋 (百万円)	家庭用品 (百万円)	事業所資産 (百万円)	備却 (百万円)	在庫 (百万円)	小計 (百万円)	水稲 (百万円)	畑作物 (百万円)	小計 (百万円)	施設等 (百万円)	営業停止 (百万円)	清排労働対価 (百万円)			家庭における 応急対策費用 小計 (百万円)	事業所における 応急対策費用 小計 (百万円)
KL1	0	0	0	0	0	0	0	0	0	0	0	0	0	0		
KL2	0	0	0	0	0	0	26	11	36	2	0	0	0	0		
KL3	0	0	0	0	0	0	3	0	3	30	0	0	0	0		
KL4	0	0	0	0	0	0	0	0	0	0	0	0	0	0		
KL5	0	0	0	0	0	0	7	0	7	844	2	4	6	10		
KR1+HR	0	0	0	0	0	0	0	0	0	0	0	0	0	0		
KR2+HL1	0	0	0	0	0	0	0	0	0	0	0	0	0	0		
KR3+KR4	0	0	0	0	0	0	6	4	10	0	0	0	0	0		
KARASU	0	0	0	0	0	0	1	2	3	21	0	0	0	0		
NL2	0	0	0	0	0	0	1	2	3	8	0	0	0	0		
HR	0	0	0	0	0	0	44	17	59	905	2	4	6	10		
合計	0	0	0	0	0	0	91	34	125	989	4	6	10	16		

水系名：雲出川												河川名：雲出川												流量規模：1/30																							
一般資産被書額												農作物被書額												公共土木施設等被書額												間接被書額											
記号	家屋	家庭用品	事業所資産		農漁家資産		水稲	畑作物	小計	施設等被書額		営業停止損失	清浄労働対価	家族における代務活動等	事業所における応急対策費用	小計	営業停止損失	清浄労働対価	家族における代務活動等	事業所における応急対策費用	小計	営業停止損失	清浄労働対価	家族における代務活動等	事業所における応急対策費用	小計																					
			償却	在庫	償却	在庫				小計	償却																在庫	償却	在庫	償却	在庫	償却	在庫	償却	在庫												
KL1	0	0	0	0	0	0	0	0	0	0	0	0	0	0	0	0	0	0	0	0	0	0	0	0	0	0	0	0																			
KL2	0	0	0	0	0	0	42	27	69	7	0	0	0	0	0	0	0	0	0	0	0	0	0	0	0	0	0	0																			
KL3	0	0	0	0	0	0	0	0	0	0	64	0	0	0	0	0	0	0	0	0	0	0	0	0	0	0	0	68																			
KL4	0	0	0	0	0	0	0	0	0	0	0	0	0	0	0	0	0	0	0	0	0	0	0	0	0	0	0	0																			
KL5	0	0	6	6	13	9	0	0	1,246	2	1,246	2	6	8	14	6	0	0	0	0	0	0	0	0	0	0	22	1,290																			
KR1+NR	0	0	0	0	0	0	0	0	0	0	0	0	0	0	0	0	0	0	0	0	0	0	0	0	0	0	0	1																			
KR2+NL1	0	0	0	0	0	0	7	4	11	33	0	0	0	0	0	0	0	0	0	0	0	0	0	0	0	0	0	49																			
KR3+KR4	0	0	0	0	0	0	0	0	0	0	0	0	0	0	0	0	0	0	0	0	0	0	0	0	0	0	0	11																			
KARASU	0	0	0	0	0	0	0	0	0	0	0	0	0	0	0	0	0	0	0	0	0	0	0	0	0	0	0	0																			
NJL2	0	0	0	0	0	0	0	0	0	0	0	0	0	0	0	0	0	0	0	0	0	0	0	0	0	0	0	0																			
HJR	0	0	0	0	0	0	3	2	3	38	0	0	0	0	0	0	0	0	0	0	0	0	0	0	0	0	0	43																			
合計	0	0	6	6	13	38	115	1,410	2	8	15	7	7	8	15	7	0	0	0	0	0	0	0	0	0	0	25	1,564																			

水系名：雲出川												河川名：雲出川												流量規模：1/35																							
一般資産被書額												農作物被書額												公共土木施設等被書額												間接被書額											
記号	家屋	家庭用品	事業所資産		農漁家資産		水稲	畑作物	小計	施設等被書額		営業停止損失	清浄労働対価	家族における代務活動等	事業所における応急対策費用	小計	営業停止損失	清浄労働対価	家族における代務活動等	事業所における応急対策費用	小計	営業停止損失	清浄労働対価	家族における代務活動等	事業所における応急対策費用	小計																					
			償却	在庫	償却	在庫				小計	償却																在庫	償却	在庫	償却	在庫	償却	在庫	償却	在庫												
KL1	0	0	0	0	0	0	0	0	0	0	0	0	0	0	0	0	0	0	0	0	0	0	0	0	0	0	0	0																			
KL2	0	0	0	0	0	0	0	0	0	0	16	0	0	0	0	0	0	0	0	0	0	0	0	0	0	0	0	0	0																		
KL3	0	0	0	0	0	0	47	30	77	1	72	1	0	0	0	1	0	0	0	0	0	0	0	0	0	0	0	0	95																		
KL4	0	0	0	0	0	0	0	0	0	0	0	0	0	0	0	0	0	0	0	0	0	0	0	0	0	0	0	0	71																		
KL5	0	0	6	6	13	9	0	0	1,323	3	1,323	3	7	8	15	6	0	0	0	0	0	0	0	0	0	0	0	0	0	0																	
KR1+NR	995	271	187	62	15	15	6	15	2,568	108	2,676	8	21	37	58	48	0	0	0	0	0	0	0	0	0	0	0	0	1,369																		
KR2+NL1	1,779	488	92	15	3	1	2,377	72	4,027	8	4,027	8	21	37	58	8	0	0	0	0	0	0	0	0	0	0	0	0	2,325																		
KR3+KR4	0	0	0	0	0	0	10	5	14	0	0	0	0	0	0	0	0	0	0	0	0	0	0	0	0	0	0	0	14																		
KARASU	0	0	0	0	0	0	0	0	0	0	0	0	0	0	0	0	0	0	0	0	0	0	0	0	0	0	0	0	0																		
NJL2	0	0	0	0	0	0	1	2	3	38	0	0	0	0	0	0	0	0	0	0	0	0	0	0	0	0	0	0	48																		
HJR	0	0	0	0	0	0	3	2	3	38	0	0	0	0	0	0	0	0	0	0	0	0	0	0	0	0	0	0	0	0																	
合計	2,774	759	288	85	4	1	3,911	141	8,065	119	8,065	119	53	92	146	64	0	0	0	0	0	0	0	0	0	0	0	0	12,501																		

様式－４ 年平均被害軽減期待額(現況河道→整備計画河道)

水系名：雲出川

河川名：雲出川

流量規模 (基準地点)	超過確率	被害額 (百万円)			区間平均 被害額 ④ (百万円)	区間確率 ⑤	年平均 被害額 ④×⑤ (百万円)	年平均被害額 の累計 =年平均 被害軽減期待額 (百万円)	備考
		事業を実施 しない場合 ①	事業を実施 した場合 ②	軽減額 ③=①-②					
1,076	1/3	0	0	0					
1,624	1/5	19,685	8	19,677	9,839	0.13333	1,312	1,312	
2,921	1/10	68,765	30	68,735	44,206	0.10000	4,421	5,733	
3,931	1/20	147,886	989	146,897	107,816	0.05000	5,391	11,124	
4,743	1/30	222,190	1,564	220,626	183,762	0.01667	3,063	14,187	
5,015	1/35	340,983	12,501	328,482	274,554	0.00476	1,307	15,494	
5,869	1/60	340,722	188,165	152,557	240,520	0.01190	2,863	18,357	
7,490	1/100	583,638	338,326	245,312	198,935	0.00667	1,326	19,683	

様式－4 年平均被害軽減期待額(現況河道→当面整備河道)

水系名：雲出川

河川名：雲出川

流量規模 (基準地点)	超過確率	被害額 (百万円)			区間平均 被害額 ④ (百万円)	区間確率 ⑤	年平均 被害額 ④×⑤ (百万円)	年平均被害額 の累計 =年平均 被害軽減期待額 (百万円)	備考
		事業を実施 しない場合 ①	事業を実施 した場合 ②	軽減額 ③=①-②					
1,076	1/3	0	0	0					
1,624	1/5	19,685	2,200	17,485	8,743	0.13333	1,166	1,166	
2,921	1/10	68,765	13,039	55,726	36,606	0.10000	3,661	4,827	
3,931	1/20	147,886	42,102	105,784	80,755	0.05000	4,038	8,865	
4,743	1/30	222,190	69,314	152,876	129,330	0.01667	2,156	11,021	
5,015	1/35	340,983	74,322	266,661	209,769	0.00476	999	12,020	
5,869	1/60	340,722	160,010	180,712	223,687	0.01190	2,663	14,683	
7,490	1/100	583,638	353,432	230,206	205,459	0.00667	1,370	16,053	

様式-5 費用対便益

水系名：雲出川

河川名：雲出川

(百万円)

年次	年度	t	便 益			費 用						費用 便益比 B/C	純現在 価値 B-C	
			便益①		② 残存価値	計 ①+②	①建設費		②維持管理費		①+②			
			便益	現在価値			費用	現在価値	費用	現在価値	費用			現在価値
整備期間 (30年間)	H26	0	0	0		0	0	0	0	0	0			
	H27	1	0	0		2200	2,115	0	0	2,200	2,115			
	H28	2	1,445	1,336		1850	1,710	8	7	1,858	1,717			
	H29	3	2,661	2,366		1880	1,671	11	9	1,891	1,680			
	H30	4	3,896	3,330		2090	1,787	13	12	2,103	1,799			
	H31	5	5,269	4,331		2210	1,816	21	17	2,231	1,833			
	H32	6	6,721	5,312		2160	1,707	30	23	2,190	1,730			
	H33	7	8,140	6,186		2190	1,664	37	28	2,227	1,692			
	H34	8	9,579	6,999		2320	1,695	45	33	2,365	1,728			
	H35	9	11,103	7,801		640	450	54	38	694	488			
	H36	10	11,523	7,785		630	426	56	38	686	464			
	H37	11	11,937	7,754		630	409	59	38	689	447			
	H38	12	12,351	7,714		630	393	61	38	691	431			
	H39	13	12,765	7,666		620	372	63	38	683	410			
	H40	14	13,172	7,607		600	346	65	38	665	384			
	H41	15	13,567	7,533		600	333	67	37	667	370			
	H42	16	13,961	7,454		680	363	69	37	749	400			
	H43	17	14,407	7,396		650	334	70	36	720	370			
	H44	18	14,835	7,323		650	321	70	35	720	356			
	H45	19	15,262	7,244		650	309	70	33	720	342			
	H46	20	15,689	7,160		650	297	70	32	720	329			
	H47	21	16,116	7,072		650	285	70	31	720	316			
	H48	22	16,543	6,980		600	253	71	30	671	283			
	H49	23	16,937	6,872		600	243	73	30	673	273			
	H50	24	17,331	6,761		600	234	75	29	675	263			
	H51	25	17,725	6,649		500	188	106	40	606	228			
	H52	26	18,054	6,512		500	180	76	28	576	208			
	H53	27	18,382	6,375		500	173	78	27	578	200			
	H54	28	18,711	6,240		500	167	95	32	595	199			
	H55	29	19,039	6,105		500	160	96	31	596	191			
H56	30	19,368	5,972		480	148	82	25	562	173				
施設完成後の 評価期間 (50年間)	H57	31	19,683	5,835				84	25	84	25			
	H58	32	19,683	5,611				84	24	84	24			
	H59	33	19,683	5,395				84	23	84	23			
	H60	34	19,683	5,187				84	22	84	22			
	H61	35	19,683	4,988				84	21	84	21			
	H62	36	19,683	4,796				84	20	84	20			
	H63	37	19,683	4,612				84	20	84	20			
	H64	38	19,683	4,434				84	19	84	19			
	H65	39	19,683	4,264				84	18	84	18			
	H66	40	19,683	4,100				84	17	84	17			
	H67	41	19,683	3,942				84	17	84	17			
	H68	42	19,683	3,790				84	16	84	16			
	H69	43	19,683	3,645				84	15	84	15			
	H70	44	19,683	3,504				84	15	84	15			
	H71	45	19,683	3,370				114	19	114	19			
	H72	46	19,683	3,240				84	14	84	14			
	H73	47	19,683	3,115				84	13	84	13			
	H74	48	19,683	2,996				99	15	99	15			
	H75	49	19,683	2,880				99	14	99	14			
	H76	50	19,683	2,770				84	12	84	12			
	H77	51	19,683	2,663				84	11	84	11			
	H78	52	19,683	2,561				84	11	84	11			
	H79	53	19,683	2,462				84	10	84	10			
	H80	54	19,683	2,368				84	10	84	10			
	H81	55	19,683	2,276				84	10	84	10			
	H82	56	19,683	2,189				84	9	84	9			
	H83	57	19,683	2,105				84	9	84	9			
	H84	58	19,683	2,024				84	9	84	9			
	H85	59	19,683	1,946				84	8	84	8			
	H86	60	19,683	1,871				84	8	84	8			
H87	61	19,683	1,799				84	8	84	8				
H88	62	19,683	1,730				84	7	84	7				
H89	63	19,683	1,663				84	7	84	7				
H90	64	19,683	1,599				84	7	84	7				
H91	65	19,683	1,538				114	9	114	9				
H92	66	19,683	1,479				84	6	84	6				
H93	67	19,683	1,422				84	6	84	6				
H94	68	19,683	1,367				99	7	99	7				
H95	69	19,683	1,315				99	7	99	7				
H96	70	19,683	1,264				84	5	84	5				
H97	71	19,683	1,215				84	5	84	5				
H98	72	19,683	1,169				84	5	84	5				
H99	73	19,683	1,124				84	5	84	5				
H100	74	19,683	1,080				84	5	84	5				
H101	75	19,683	1,039				84	4	84	4				
H102	76	19,683	999				84	4	84	4				
H103	77	19,683	961				84	4	84	4				
H104	78	19,683	924				84	4	84	4				
H105	79	19,683	888				84	4	84	4				
H106	80	19,683	854				84	4	84	4				
合 計			1,360,639	316,203	409	316,612	29,960	20,549	6,066	1,437	36,026	21,986	14.4	294,626

様式-5 費用対便益（全体事業・感度分析：残事業費+10%）

水系名：雲出川 河川名：雲出川 (百万円)

年次	年度	t	便 益			費 用						費用 便益比 B/C	純現在 価値 B-C	
			便益①		② 残存価値	計 ①+②	①建設費		②維持管理費		①+②			
			便益	現在価値			費用	現在価値	費用	現在価値	費用			現在価値
整備期間 (30年間)	H26	0	0	0		0	0	0	0	0	0			
	H27	1	0	0		2,420	2,327	0	0	2,420	2,327			
	H28	2	1,445	1,336		2,035	1,881	8	7	2,043	1,888			
	H29	3	2,661	2,366		2,068	1,838	11	9	2,079	1,847			
	H30	4	3,896	3,330		2,299	1,965	13	12	2,312	1,977			
	H31	5	5,269	4,331		2,431	1,998	21	17	2,452	2,015			
	H32	6	6,721	5,312		2,376	1,878	30	23	2,406	1,901			
	H33	7	8,140	6,186		2,409	1,831	37	28	2,446	1,859			
	H34	8	9,579	6,999		2,552	1,865	45	33	2,597	1,898			
	H35	9	11,103	7,801		704	495	54	38	758	533			
	H36	10	11,523	7,785		693	468	56	38	749	506			
	H37	11	11,937	7,754		693	450	59	38	752	488			
	H38	12	12,351	7,714		693	433	61	38	754	471			
	H39	13	12,765	7,666		682	410	63	38	745	448			
	H40	14	13,172	7,607		680	381	65	38	725	419			
	H41	15	13,567	7,533		660	366	67	37	727	403			
	H42	16	13,961	7,454		748	399	69	37	817	436			
	H43	17	14,407	7,396		715	367	70	36	785	403			
	H44	18	14,835	7,323		715	353	70	35	785	388			
	H45	19	15,262	7,244		715	339	70	33	785	372			
	H46	20	15,689	7,160		715	326	70	32	785	358			
	H47	21	16,116	7,072		715	314	70	31	785	345			
	H48	22	16,543	6,980		660	278	71	30	731	308			
	H49	23	16,937	6,872		660	268	73	30	733	298			
	H50	24	17,331	6,761		660	257	75	29	735	286			
	H51	25	17,725	6,649		660	206	106	40	656	246			
	H52	26	18,054	6,512		550	198	76	28	626	226			
	H53	27	18,382	6,375		550	191	78	27	628	218			
	H54	28	18,711	6,240		550	183	95	32	645	215			
	H55	29	19,039	6,105		550	176	96	31	646	207			
H56	30	19,368	5,972		528	163	82	25	610	188				
施設完成後の 評価期間 (50年間)	H57	31	19,683	5,835				84	25	84	25			
	H58	32	19,683	5,611				84	24	84	24			
	H59	33	19,683	5,395				84	23	84	23			
	H60	34	19,683	5,187				84	22	84	22			
	H61	35	19,683	4,988				84	21	84	21			
	H62	36	19,683	4,796				84	20	84	20			
	H63	37	19,683	4,612				84	20	84	20			
	H64	38	19,683	4,434				84	19	84	19			
	H65	39	19,683	4,264				84	18	84	18			
	H66	40	19,683	4,100				84	17	84	17			
	H67	41	19,683	3,942				84	17	84	17			
	H68	42	19,683	3,790				84	16	84	16			
	H69	43	19,683	3,645				84	15	84	15			
	H70	44	19,683	3,504				84	15	84	15			
	H71	45	19,683	3,370				114	19	114	19			
	H72	46	19,683	3,240				84	14	84	14			
	H73	47	19,683	3,115				84	13	84	13			
	H74	48	19,683	2,996				99	15	99	15			
	H75	49	19,683	2,880				99	14	99	14			
	H76	50	19,683	2,770				84	12	84	12			
	H77	51	19,683	2,663				84	11	84	11			
	H78	52	19,683	2,561				84	11	84	11			
	H79	53	19,683	2,462				84	10	84	10			
	H80	54	19,683	2,368				84	10	84	10			
	H81	55	19,683	2,276				84	10	84	10			
	H82	56	19,683	2,189				84	9	84	9			
	H83	57	19,683	2,105				84	9	84	9			
	H84	58	19,683	2,024				84	9	84	9			
	H85	59	19,683	1,946				84	8	84	8			
	H86	60	19,683	1,871				84	8	84	8			
H87	61	19,683	1,799				84	8	84	8				
H88	62	19,683	1,730				84	7	84	7				
H89	63	19,683	1,663				84	7	84	7				
H90	64	19,683	1,599				84	7	84	7				
H91	65	19,683	1,538				114	9	114	9				
H92	66	19,683	1,479				84	6	84	6				
H93	67	19,683	1,422				84	6	84	6				
H94	68	19,683	1,367				99	7	99	7				
H95	69	19,683	1,315				99	7	99	7				
H96	70	19,683	1,264				84	5	84	5				
H97	71	19,683	1,215				84	5	84	5				
H98	72	19,683	1,169				84	5	84	5				
H99	73	19,683	1,124				84	5	84	5				
H100	74	19,683	1,080				84	5	84	5				
H101	75	19,683	1,039				84	4	84	4				
H102	76	19,683	999				84	4	84	4				
H103	77	19,683	961				84	4	84	4				
H104	78	19,683	924				84	4	84	4				
H105	79	19,683	888				84	4	84	4				
H106	80	19,683	854				84	4	84	4				
合 計			1,360,639	316,203	450	316,653	32,956	22,604	6,066	1,437	39,022	24,041	13.2	292,612

様式-5 費用対便益（全体事業・感度分析：残工期-10%）

水系名：雲出川 河川名：雲出川 (百万円)

年次	年度	t	便 益				費 用						費用 便益比 B/C	純現在 価値 B-C
			便益①		② 残存価値	計 ①+②	①建設費		②維持管理費		①+②			
			便益	現在価値			費用	現在価値	費用	現在価値	費用	現在価値		
整備期間 (27年間)	H26	0	0	0		0	0	0	0	0	0			
	H27	1	0	0		0	2,406	2,313	0	0	2,406	2,313		
	H28	2	1,580	1,461		1,461	2,062	1,907	9	8	2,071	1,915		
	H29	3	2,935	2,609		2,609	2,159	1,919	13	11	2,172	1,930		
	H30	4	4,354	3,722		3,722	2,376	2,031	18	16	2,394	2,047		
	H31	5	5,914	4,861		4,861	2,428	1,995	28	23	2,455	2,018		
	H32	6	7,695	6,081		6,081	2,420	1,913	40	31	2,460	1,944		
	H33	7	9,756	7,414		7,414	2,534	1,926	52	40	2,587	1,966		
	H34	8	11,461	8,374		8,374	1,084	792	63	46	1,147	838		
	H35	9	11,477	8,064		8,064	701	493	63	44	764	537		
	H36	10	11,937	8,064		8,064	700	473	67	45	767	518		
	H37	11	12,397	8,053		8,053	698	453	69	45	767	498		
	H38	12	12,856	8,030		8,030	682	426	72	45	754	471		
	H39	13	13,304	7,990		7,990	667	400	75	45	742	445		
	H40	14	13,742	7,936		7,936	711	411	78	45	789	456		
	H41	15	14,209	7,890		7,890	736	408	80	44	815	452		
	H42	16	14,692	7,844		7,844	722	386	80	43	802	429		
	H43	17	15,167	7,786		7,786	722	371	80	41	802	412		
	H44	18	15,641	7,721		7,721	722	357	80	39	802	396		
	H45	19	16,116	7,649		7,649	717	340	80	38	797	378		
	H46	20	16,586	7,570		7,570	667	304	81	37	747	341		
	H47	21	17,024	7,471		7,471	667	293	83	37	750	330		
	H48	22	17,462	7,368		7,368	622	263	86	36	708	299		
	H49	23	17,871	7,251		7,251	556	225	87	35	643	260		
	H50	24	18,236	7,114		7,114	556	217	88	34	644	251		
	H51	25	18,601	6,978		6,978	556	208	120	45	676	253		
	H52	26	18,966	6,841		6,841	556	200	92	33	648	233		
H53	27	19,331	6,704		6,704	536	186	93	32	629	218			
施設完成後の 評価期間 (50年間)	H54	28	19,683	6,564		6,564			110	37	110	37		
	H55	29	19,683	6,311		6,311			125	40	125	40		
	H56	30	19,683	6,069		6,069			110	34	110	34		
	H57	31	19,683	5,835		5,835			110	33	110	33		
	H58	32	19,683	5,611		5,611			110	31	110	31		
	H59	33	19,683	5,395		5,395			110	30	110	30		
	H60	34	19,683	5,187		5,187			110	29	110	29		
	H61	35	19,683	4,988		4,988			110	28	110	28		
	H62	36	19,683	4,796		4,796			110	27	110	27		
	H63	37	19,683	4,612		4,612			110	26	110	26		
	H64	38	19,683	4,434		4,434			110	25	110	25		
	H65	39	19,683	4,264		4,264			110	24	110	24		
	H66	40	19,683	4,100		4,100			110	23	110	23		
	H67	41	19,683	3,942		3,942			110	22	110	22		
	H68	42	19,683	3,790		3,790			110	21	110	21		
	H69	43	19,683	3,645		3,645			110	20	110	20		
	H70	44	19,683	3,504		3,504			110	20	110	20		
	H71	45	19,683	3,370		3,370			140	24	140	24		
	H72	46	19,683	3,240		3,240			110	18	110	18		
	H73	47	19,683	3,115		3,115			110	17	110	17		
	H74	48	19,683	2,996		2,996			125	19	125	19		
	H75	49	19,683	2,880		2,880			125	18	125	18		
	H76	50	19,683	2,770		2,770			110	16	110	16		
	H77	51	19,683	2,663		2,663			110	15	110	15		
	H78	52	19,683	2,561		2,561			110	14	110	14		
	H79	53	19,683	2,462		2,462			110	14	110	14		
	H80	54	19,683	2,368		2,368			110	13	110	13		
	H81	55	19,683	2,276		2,276			110	13	110	13		
	H82	56	19,683	2,189		2,189			110	12	110	12		
	H83	57	19,683	2,105		2,105			110	12	110	12		
H84	58	19,683	2,024		2,024			110	11	110	11			
H85	59	19,683	1,946		1,946			110	11	110	11			
H86	60	19,683	1,871		1,871			110	10	110	10			
H87	61	19,683	1,799		1,799			110	10	110	10			
H88	62	19,683	1,730		1,730			110	10	110	10			
H89	63	19,683	1,663		1,663			110	9	110	9			
H90	64	19,683	1,599		1,599			110	9	110	9			
H91	65	19,683	1,538		1,538			140	11	140	11			
H92	66	19,683	1,479		1,479			110	8	110	8			
H93	67	19,683	1,422		1,422			110	8	110	8			
H94	68	19,683	1,367		1,367			125	9	125	9			
H95	69	19,683	1,315		1,315			125	8	125	8			
H96	70	19,683	1,264		1,264			110	7	110	7			
H97	71	19,683	1,215		1,215			110	7	110	7			
H98	72	19,683	1,169		1,169			110	7	110	7			
H99	73	19,683	1,124		1,124			110	6	110	6			
H100	74	19,683	1,080		1,080			110	6	110	6			
H101	75	19,683	1,039		1,039			110	6	110	6			
H102	76	19,683	999		999			110	6	110	6			
H103	77	19,683	961		961			110	5	110	5			
合計			1,323,460	325,492	456	325,948	29,960	21,210	7,428	1,777	37,388	22,987	14.2	302,961

様式－５ 費用対便益（当面の段階的な整備事業）（参考）

水系名：雲出川 河川名：雲出川 (百万円)

年次	年度	t	便 益				費 用						費用 便益比 B/C	純現在 価値 B-C
			便益①		② 残存価値	計 ①+②	①建設費		②維持管理費		①+②			
			便益	現在価値			費用	現在価値	費用	現在価値	費用	現在価値		
（6年間） 整備期間	H26	0	0	0		0	0	0	0	0	0			
	H27	1	0	0		2200	2,115	0	0	2,200	2,115			
	H28	2	2,850	2,635		1850	1,710	8	7	1,858	1,717			
	H29	3	5,247	4,665		1880	1,671	11	9	1,891	1,680			
	H30	4	7,683	6,567		2090	1,787	13	12	2,103	1,799			
	H31	5	10,391	8,541		2210	1,816	21	17	2,231	1,833			
H32	6	13,254	10,475		2160	1,707	30	23	2,190	1,730				
施設完成後の 評価期間（50年間）	H33	7	16,053	12,199				37	28	37	28			
	H34	8	16,053	11,730				37	27	37	27			
	H35	9	16,053	11,279				38	27	38	27			
	H36	10	16,053	10,845				38	26	38	26			
	H37	11	16,053	10,428				38	25	38	25			
	H38	12	16,053	10,027				38	24	38	24			
	H39	13	16,053	9,641				38	23	38	23			
	H40	14	16,053	9,270				38	22	38	22			
	H41	15	16,053	8,914				38	21	38	21			
	H42	16	16,053	8,571				38	20	38	20			
	H43	17	16,053	8,241				38	20	38	20			
	H44	18	16,053	7,924				38	19	38	19			
	H45	19	16,053	7,619				38	18	38	18			
	H46	20	16,053	7,326				38	17	38	17			
	H47	21	16,053	7,045				38	17	38	17			
	H48	22	16,053	6,774				38	16	38	16			
	H49	23	16,053	6,513				38	16	38	16			
	H50	24	16,053	6,263				38	15	38	15			
	H51	25	16,053	6,022				68	26	68	26			
	H52	26	16,053	5,790				38	14	38	14			
	H53	27	16,053	5,567				38	13	38	13			
	H54	28	16,053	5,353				38	13	38	13			
	H55	29	16,053	5,147				38	12	38	12			
	H56	30	16,053	4,949				38	12	38	12			
	H57	31	16,053	4,759				38	11	38	11			
	H58	32	16,053	4,576				38	11	38	11			
	H59	33	16,053	4,400				38	10	38	10			
	H60	34	16,053	4,231				38	10	38	10			
	H61	35	16,053	4,068				38	10	38	10			
	H62	36	16,053	3,912				38	9	38	9			
	H63	37	16,053	3,761				38	9	38	9			
	H64	38	16,053	3,617				38	9	38	9			
	H65	39	16,053	3,477				38	8	38	8			
	H66	40	16,053	3,344				38	8	38	8			
H67	41	16,053	3,215				38	8	38	8				
H68	42	16,053	3,091				38	7	38	7				
H69	43	16,053	2,973				38	7	38	7				
H70	44	16,053	2,858				38	7	38	7				
H71	45	16,053	2,748				68	12	68	12				
H72	46	16,053	2,643				38	6	38	6				
H73	47	16,053	2,541				38	6	38	6				
H74	48	16,053	2,443				38	6	38	6				
H75	49	16,053	2,349				38	6	38	6				
H76	50	16,053	2,259				38	5	38	5				
H77	51	16,053	2,172				38	5	38	5				
H78	52	16,053	2,088				38	5	38	5				
H79	53	16,053	2,008				38	5	38	5				
H80	54	16,053	1,931				38	5	38	5				
H81	55	16,053	1,857				38	4	38	4				
H82	56	16,053	1,785				38	4	38	4				
合 計			842,075	305,426	418	305,844	12,390	10,806	2,054	732	14,444	11,538	26.5	294,306

事業費の内訳書

河川事業

事業名	雲出川直轄河川改修事業(全体事業費)
-----	--------------------

※ () 欄に残事業費、全体事業費の別を記入すること。

評価年度	H26年度	再評価
------	-------	-----

※ 評価の種類(新規事業採択時評価、再評価、完了後の事後評価)の別を記入すること。

区分	費目	工種	単位	数量	金額 (百万円)	備考
工事費	本工事費		式	1	19,205	
			式	1	14,548	
		築堤	m	9,296	2,256	
		高潮堤	m	3,051	1,753	
		護岸	m	5,600	1,862	
		河床掘削	千m ³	1,515	5,252	
		耐震対策	m	800	240	
		水門・樋門・樋管	箇所	4	869	
		洪水調節施設	式	1	2,316	
		附帯工事費	式	1	4,279	
		道路橋	箇所	2	630	
		鉄道橋	箇所	1	1,584	
		堰	箇所	4	2,065	
		用地費及補償費		式	1	378
	用地費	式	1	303		
	補償費	式	1	75		
間接経費		式	1	5,762		
工事諸費		式	1	4,993		
事業費 計		式	1	29,960		

維持管理費	式	1	6,066	
-------	---	---	-------	--

※1 事業費については、事業の執行状況を踏まえて再評価ごとに適宜見直すこと。

※2 「工種」及び「金額」については、原則、治水経済調査マニュアル(案)に準拠して記載すること。

※3 上記によらないものについては、過去の類似の実績等に基づき記載すること。

※4 備考欄に、一式計上している工種の内容等を記載すること。

事業費の内訳書

河川事業

事業名	雲出川直轄河川改修事業(当面の段階的な整備事業費)(参考)
-----	-------------------------------

※ () 欄に残事業費、全体事業費の別を記入すること。

評価年度	H26年度	再評価
------	-------	-----

※ 評価の種類(新規事業採択時評価、再評価、完了後の事後評価)の別を記入すること。

区分	費目	工種	単位	数量	金額 (百万円)	備考	
工事費			式	1	7,597		
	本工事費			式	1	6,141	
		築堤	m	2,062	509		
		高潮堤	m	3,051	1,391		
		護岸	m	2,487	1,020		
		河床掘削	千m ³	736	2,230		
		耐震対策	m	800	240		
		水門・樋門・樋管	箇所	2	751		
	附帯工事費			式	1	1,456	
	堰			箇所	1	1,456	
用地費及補償費			式	1	345		
	用地費			式	1	270	
	補償費			式	1	75	
間接経費			式	1	2,383		
工事諸費			式	1	2,065		
事業費 計			式	1	12,390		

維持管理費	式	1	2,054	
-------	---	---	-------	--

※1 事業費については、事業の執行状況を踏まえて再評価ごとに適宜見直すこと。

※2 「工種」及び「金額」については、原則、治水経済調査マニュアル(案)に準拠して記載すること。

※3 上記によらないものについては、過去の類似の実績等に基づき記載すること。

※4 備考欄に、一式計上している工種の内容等を記載すること。

事業費の内訳書

河川事業

事業名	雲出川直轄河川改修事業(全体維持管理費)
------------	----------------------

※ ()欄に残事業費、全体事業費の別を記入すること。

評価年度	H26年度	再評価
-------------	-------	------------

※ 評価の種類(新規事業採択時評価、再評価、完了後の事後評価)の別を記入すること。

区分	費目	工種	単位	数量	金額 (百万円)	備考	
工事費			式	1	3,888		
	維持的経費			式	1	3,460	
		堤防除草	式	1	796		
		高水敷整正	式	1	416		
		管理施設等維持	式	1	27		
		水閘門操作	式	1	33		
		その他	式	1	2,188		
	修繕的経費			式	1	428	
		堤防・護岸修繕	式	1	347		
		水閘門修繕	式	1	81		
用地費及補償費			式				
	用地費	式					
	補償費	式					
間接経費			式	1	1,166		
工事諸費			式	1	1,011		
事業費計			式	1	6,066		

- ※1 維持管理費については、事業の執行状況を踏まえて再評価ごとに適宜見直すこと。
- ※2 「工種」及び「金額」については、原則、治水経済調査マニュアル(案)に準拠して記載すること。
- ※3 上記によらないものについては、過去の類似の実績等に基づき記載すること。
- ※4 備考欄に、一式計上している工種の内容等を記載すること。

事業費の内訳書

河川事業

事業名	雲出川直轄河川改修事業(当面の段階的な整備維持管理費)(参考)
-----	---------------------------------

※ ()欄に残事業費、全体事業費の別を記入すること。

評価年度	H26年度	再評価
------	-------	-----

※ 評価の種類(新規事業採択時評価、再評価、完了後の事後評価)の別を記入すること。

区分	費目	工種	単位	数量	金額 (百万円)	備考	
工事費			式	1	1,317		
	維持的経費			式	1	1,195	
		堤防除草	式	1	198		
		高水敷整正	式	1	147		
		その他	式	1	850		
	修繕的経費			式	1	122	
堤防・護岸修繕		式	1	122			
間接経費			式	1	395		
工事諸費			式	1	342		
事業費計			式	1	2,054		

※1 維持管理費については、事業の執行状況を踏まえて再評価ごとに適宜見直すこと。

※2 「工種」及び「金額」については、原則、治水経済調査マニュアル(案)に準拠して記載すること。

※3 上記によらないものについては、過去の類似の実績等に基づき記載すること。

※4 備考欄に、一式計上している工種の内容等を記載すること。

雲出川特定構造物改築事業 (近畿日本鉄道新中村川橋梁)

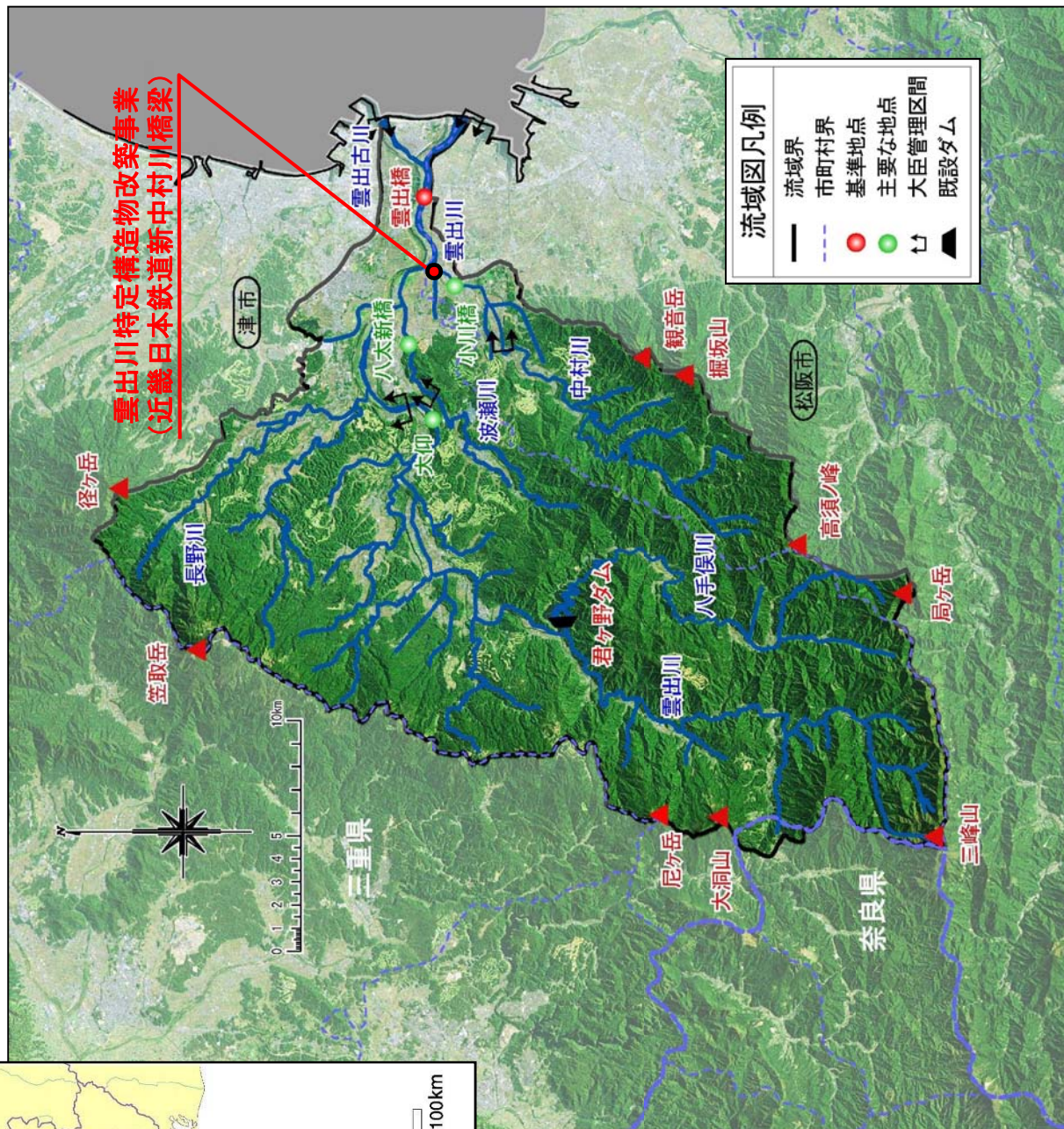
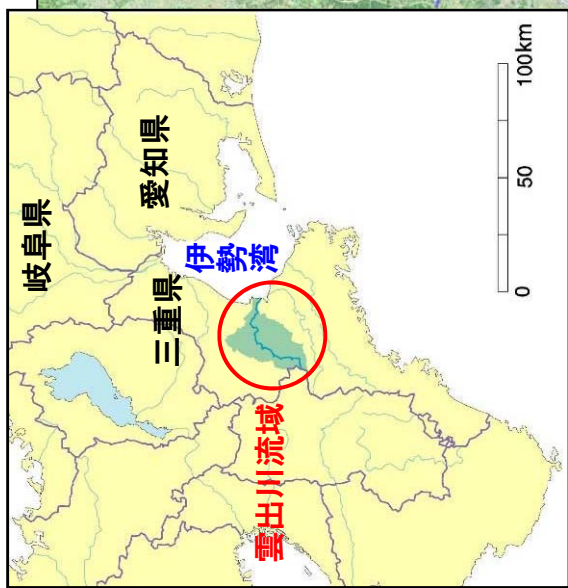
様式集

業務カルテ

- 様式－1 氾濫ブロック分割図
- 様式－2 資産データ
- 様式－3 被害額（事業着手時河道）
被害額（事業完了時河道）
- 様式－4 年平均被害軽減期待額（全体事業：事業着手時河道→事業完了時河道）
- 様式－5 費用対効果（全体事業）
- 様式－6 事業費の内訳書（全体事業費）
事業費の内訳書（全体維持管理費）

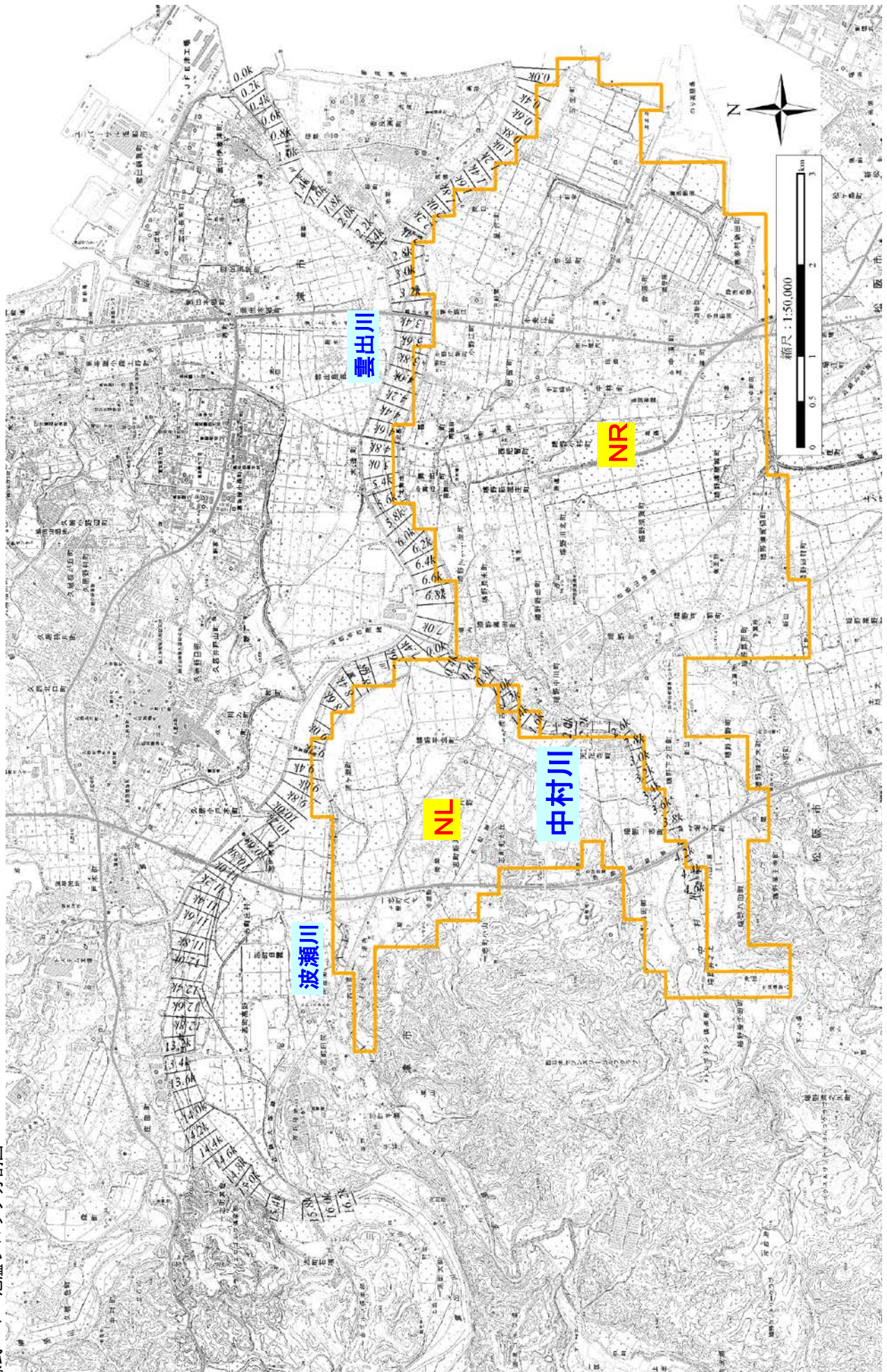
平成29年11月13日
国土交通省中部地方整備局
三重河川国道事務所

概要図(位置図)



事業名 (箇所名)	雲出川特定構造物改築事業(近畿日本鉄道新中村川橋梁)			担当課	河川計画課		事業 主体	中部地方整備局	
				担当課長名	栗林 孝典				
実施箇所	三重県松阪市								
該当基準	事業完了後一定期間(5年以内)が経過した事業								
主な事業 の諸元	橋梁改築、築堤護岸、河道掘削								
事業期間	事業採択	平成14年	完了	平成24年					
総事業費 (億円)	採択時	50億円		完了時	98億円				
目的・必要性	<p><解決すべき課題・背景等> 雲出川支川中村川は、戦後最大洪水である昭和57年8月洪水による甚大な被害を受け、堤防整備を中心とした改修事業を行い、一定の効果を発現しているところである。一方、改築が必要な横断工作物が多く存在し、流下能力を阻害していることから、十分な河積確保には至っていない。 とりわけ中村川下流部に位置する近鉄連絡線新中村川橋梁付近の河積不足は著しく、河積確保に向けて、桁下高不足や橋脚根入不足である既設橋梁の改築、雲出川合流点から既設橋梁付近までの河道掘削(0.0k~1.0k)が必要である。</p> <p><達成すべき目標> 本事業は、当該区間の流下能力向上に必要となる事業のうち、新中村川橋梁の改築を行うことで洪水被害の軽減に向けた整備を行うものである。 ・橋梁改築 ・築堤護岸 ・河道掘削</p> <p><政策体系上の位置付け> ・政策目標: 水害等災害による被害の軽減。 ・施策目標: 水害・土砂災害の防止・減災を推進する。</p>								
便益の主な根拠	年平均浸水軽減戸数 : 258戸 年平均浸水軽減面積 : 90ha								
事業全体の 投資効率性		B:総便益	(億円)	C:総費用	(億円)	B/C	B-C(億円)	EIRR(%)	基準年
	当初	総便益	449	総費用	47	9.5	402	—	H14
	事後	総便益	727	総費用	138	5.3	588	15.9	H29
事業の効果の発現状況	想定した洪水による氾濫被害は、浸水面積約970ha、浸水区域内人口約6,000人、浸水家屋数約2,300世帯となり、整備を実施することで氾濫被害は軽減される。								
事業実施による環境の変化	雲出川特定構造物改築事業(近畿日本鉄道新中村川橋梁)に伴う自然環境への影響は特に認められない。								
社会経済情勢等の変化	本事業の実施箇所周辺に位置する伊勢中川駅周辺の人口は、本事業が採択された平成14年度以降増加し近年では横ばいである。また、氾濫域内における鉄道や国道などの交通網の利用者数も増加しており、土地利用では建物用地が増え、地域は発展している状況にある。								
今後の事業評価の必要性	事業完了以降に発生した洪水に対しても、浸水被害は発生していない。また、本事業の実施により、浸水被害の軽減効果が期待され、事業の有効性は十分に見込まれることから、今後の事後評価の必要性はないと考える。								
改善措置の必要性	事業完了以降に発生した洪水に対しても、浸水被害は発生していない。また、本事業の実施により、浸水被害の軽減効果が期待され、事業の有効性は十分に見込まれることから、今後の改善措置の必要性はないと考える。								
同種事業の計画・調査のあり方や事業評価手法の見直しの必要性	事業評価手法は妥当と考え、現時点での見直しの必要性はないと考える。								
対応方針	対応なし								
対応方針理由	事業効果の発現状況から、再度の事後評価の必要性はないと考える。 事業効果の発現状況から、事後評価制度に基づく改善措置の必要性はないと考える。								
その他	【第三者委員会の意見・反映内容】 対応方針(案)は妥当と判断する。(第19回三重河川流域委員会)								

様式一1 氾濫ブロック分割図



様式-2 資産データ

水系名：雲出川

河川名：中村川

国勢調査年：平成22年度 経済センサス基礎調査年：平成26年度

ブロック名	ブロック面積 (ha)	一般資産等基礎数量						一般資産額										農作物資産			一般資産額等合計 (百万円)
		人口 (人)	一般世帯数 (世帯)	1~2階世帯数 (世帯)	3階以上世帯数 (世帯)	事業所従業員数 (人)	農漁家数 (世帯)	延床面積 (㎡)	水田面積 (ha)	畑面積 (ha)	家屋 (百万円)	家庭用品 (百万円)	事業所資産 償却 (百万円)	在庫 (百万円)	農漁家資産 償却 (百万円)	在庫 (百万円)	小計 (百万円)	水稲 (百万円)	畑作物 (百万円)	小計 (百万円)	
NL	958	6,008	2,154	2,132	23	1,116	90	432,155	5	1	80,770	28,014	4,346	3,488	142	46	116,786	406	121	526	117,312
NR	2585	25,356	9,475	9,037	438	8,733	276	1,970,551	14	2	368,296	123,209	30,308	13,818	436	140	536,206	1,150	247	1,396	537,603
合計	3,543	31,564	11,629	11,169	460	9,849	366	2,402,706	19	2	449,066	151,223	34,654	17,286	578	186	652,993	1,555	367	1,923	654,915

様式-3 被書額 (事業着手時河道)

水系名: 雲出川

河川名: 中村川

流量規模: 1/7

記号ブロック	一般資産被書額				農作物被書額				公共土木施設等被書額				間接被書額				合計 (百万円)	備考
	事業所資産		農漁業資産		水稲 (百万円)	畑作物 (百万円)	小計 (百万円)	農業停止 損失 (百万円)	清洲防犯対面 (百万円)	家庭における 代書活動等 (百万円)	事業所における 応急対策費用 (百万円)	小計 (百万円)	その他の 間接被書 (百万円)	小計 (百万円)				
	償却 (百万円)	在庫 (百万円)	償却 (百万円)	在庫 (百万円)														
NL	0	0	0	0	0	0	0	0	0	0	0	0	0	0	0	0	0	
NR	0	0	0	0	0	0	0	0	0	0	0	0	0	0	0	0	0	
合計	0	0	0	0	0	0	0	0	0	0	0	0	0	0	0	0	0	

水系名: 雲出川

河川名: 中村川

流量規模: 1/10

記号ブロック	一般資産被書額				農作物被書額				公共土木施設等被書額				間接被書額				合計 (百万円)	備考
	事業所資産		農漁業資産		水稲 (百万円)	畑作物 (百万円)	小計 (百万円)	農業停止 損失 (百万円)	清洲防犯対面 (百万円)	家庭における 代書活動等 (百万円)	事業所における 応急対策費用 (百万円)	小計 (百万円)	その他の 間接被書 (百万円)	小計 (百万円)				
	償却 (百万円)	在庫 (百万円)	償却 (百万円)	在庫 (百万円)														
NL	1,413	433	12	3	1,915	42	3,244	10	19	26	45	17	0	72	5,273			
NR	3,940	873	686	1	5,686	6	9,632	272	103	182	285	105	0	62	16,049			
合計	5,353	1,306	197	4	7,601	19	12,876	282	122	208	330	122	0	734	21,322			

水系名: 雲出川

河川名: 中村川

流量規模: 1/17

記号ブロック	一般資産被書額				農作物被書額				公共土木施設等被書額				間接被書額				合計 (百万円)	備考
	事業所資産		農漁業資産		水稲 (百万円)	畑作物 (百万円)	小計 (百万円)	農業停止 損失 (百万円)	清洲防犯対面 (百万円)	家庭における 代書活動等 (百万円)	事業所における 応急対策費用 (百万円)	小計 (百万円)	その他の 間接被書 (百万円)	小計 (百万円)				
	償却 (百万円)	在庫 (百万円)	償却 (百万円)	在庫 (百万円)														
NL	1,934	638	20	3	2,669	16	4,521	16	29	36	65	27	0	108	7,347			
NR	5,328	1,570	243	3	8,068	7	13,667	319	136	235	371	136	0	826	22,639			
合計	7,262	2,208	263	4	10,737	23	18,188	335	165	271	436	163	0	934	29,986			

水系名: 雲出川

河川名: 中村川

流量規模: 1/30

記号ブロック	一般資産被書額				農作物被書額				公共土木施設等被書額				間接被書額				合計 (百万円)	備考
	事業所資産		農漁業資産		水稲 (百万円)	畑作物 (百万円)	小計 (百万円)	農業停止 損失 (百万円)	清洲防犯対面 (百万円)	家庭における 代書活動等 (百万円)	事業所における 応急対策費用 (百万円)	小計 (百万円)	その他の 間接被書 (百万円)	小計 (百万円)				
	償却 (百万円)	在庫 (百万円)	償却 (百万円)	在庫 (百万円)														
NL	2,774	935	30	7	3,851	18	6,524	21	43	44	87	40	0	148	10,576			
NR	7,379	2,768	317	3	11,639	8	19,716	377	174	292	466	171	0	1,014	32,457			
合計	10,153	3,703	347	14	15,490	26	26,240	398	217	336	553	211	0	1,162	43,033			

水系名: 雲出川

河川名: 中村川

流量規模: 1/50

記号ブロック	一般資産被書額				農作物被書額				公共土木施設等被書額				間接被書額				合計 (百万円)	備考
	事業所資産		農漁業資産		水稲 (百万円)	畑作物 (百万円)	小計 (百万円)	農業停止 損失 (百万円)	清洲防犯対面 (百万円)	家庭における 代書活動等 (百万円)	事業所における 応急対策費用 (百万円)	小計 (百万円)	その他の 間接被書 (百万円)	小計 (百万円)				
	償却 (百万円)	在庫 (百万円)	償却 (百万円)	在庫 (百万円)														
NL	2,992	1,021	36	4	4,174	18	7,071	24	46	48	84	43	0	161	11,461			
NR	8,868	3,157	377	8	13,790	10	23,360	454	201	339	540	199	0	1,193	38,457			
合計	11,860	4,178	413	16	17,964	28	30,431	478	247	387	634	242	0	1,354	49,918			

水系名: 雲出川

河川名: 中村川

流量規模: 1/100

記号ブロック	一般資産被書額				農作物被書額				公共土木施設等被書額				間接被書額				合計 (百万円)	備考
	事業所資産		農漁業資産		水稲 (百万円)	畑作物 (百万円)	小計 (百万円)	農業停止 損失 (百万円)	清洲防犯対面 (百万円)	家庭における 代書活動等 (百万円)	事業所における 応急対策費用 (百万円)	小計 (百万円)	その他の 間接被書 (百万円)	小計 (百万円)				
	償却 (百万円)	在庫 (百万円)	償却 (百万円)	在庫 (百万円)														
NL	3,190	1,125	121	9	4,488	19	7,603	25	49	51	100	45	0	170	12,320			
NR	11,115	4,196	1,665	5	17,445	11	29,552	532	252	410	662	244	0	1,438	48,558			
合計	14,305	5,321	1,786	20	21,933	30	37,155	557	301	461	762	289	0	1,608	60,878			

様式－3 被害額（事業完了時河道）

流量規模：1/7

河川名：中村川

水系名：雲出川

氾濫ブロック	一般資産被害額		農漁家資産		農作物被害額		間接被害額				合計 (百万円)	備考			
	家屋 (百万円)	家庭用品 (百万円)	事業所資産 償却 (百万円)	在庫 (百万円)	水稲 (百万円)	畑作物 (百万円)	小計 (百万円)	営業停止 損失 (百万円)	清掃労働対価 (百万円)	家庭における 代替活動等 (百万円)			小計 (百万円)	事業所における 応急対策費用 (百万円)	その他の 間接被害 (百万円)
N.L	0	0	0	0	0	0	0	0	0	0	0	0	0		
N.R	0	0	0	0	0	0	0	0	0	0	0	0	0		
合計	0	0	0	0	0	0	0	0	0	0	0	0	0		

流量規模：1/10

河川名：中村川

水系名：雲出川

氾濫ブロック	一般資産被害額		農漁家資産		農作物被害額		間接被害額				合計 (百万円)	備考			
	家屋 (百万円)	家庭用品 (百万円)	事業所資産 償却 (百万円)	在庫 (百万円)	水稲 (百万円)	畑作物 (百万円)	小計 (百万円)	営業停止 損失 (百万円)	清掃労働対価 (百万円)	家庭における 代替活動等 (百万円)			小計 (百万円)	事業所における 応急対策費用 (百万円)	その他の 間接被害 (百万円)
N.L	0	0	0	0	0	0	0	0	0	0	0	0	0		
N.R	0	0	0	0	0	0	0	0	0	0	0	0	0		
合計	0	0	0	0	0	0	0	0	0	0	0	0	0		

流量規模：1/17

河川名：中村川

水系名：雲出川

氾濫ブロック	一般資産被害額		農漁家資産		農作物被害額		間接被害額				合計 (百万円)	備考			
	家屋 (百万円)	家庭用品 (百万円)	事業所資産 償却 (百万円)	在庫 (百万円)	水稲 (百万円)	畑作物 (百万円)	小計 (百万円)	営業停止 損失 (百万円)	清掃労働対価 (百万円)	家庭における 代替活動等 (百万円)			小計 (百万円)	事業所における 応急対策費用 (百万円)	その他の 間接被害 (百万円)
N.L	0	0	0	0	0	0	0	0	0	0	0	0	0		
N.R	0	0	0	0	0	0	0	0	0	0	0	0	0		
合計	0	0	0	0	0	0	0	0	0	0	0	0	0		

流量規模：1/30

河川名：中村川

水系名：雲出川

氾濫ブロック	一般資産被害額		農漁家資産		農作物被害額		間接被害額				合計 (百万円)	備考			
	家屋 (百万円)	家庭用品 (百万円)	事業所資産 償却 (百万円)	在庫 (百万円)	水稲 (百万円)	畑作物 (百万円)	小計 (百万円)	営業停止 損失 (百万円)	清掃労働対価 (百万円)	家庭における 代替活動等 (百万円)			小計 (百万円)	事業所における 応急対策費用 (百万円)	その他の 間接被害 (百万円)
N.L	830	222	38	7	24	0	1280	6	12	17	29	10	0		
N.R	3844	883	672	182	63	5	5583	270	102	181	283	104	0		
合計	4,774	1,125	710	189	87	14	6,803	276	114	198	312	114	0		

流量規模：1/50

河川名：中村川

水系名：雲出川

氾濫ブロック	一般資産被害額		農漁家資産		農作物被害額		間接被害額				合計 (百万円)	備考			
	家屋 (百万円)	家庭用品 (百万円)	事業所資産 償却 (百万円)	在庫 (百万円)	水稲 (百万円)	畑作物 (百万円)	小計 (百万円)	営業停止 損失 (百万円)	清掃労働対価 (百万円)	家庭における 代替活動等 (百万円)			小計 (百万円)	事業所における 応急対策費用 (百万円)	その他の 間接被害 (百万円)
N.L	1251	395	41	9	25	11	1701	8	17	23	40	15	0		
N.R	4689	1315	812	209	66	7	7029	292	120	209	329	120	0		
合計	5,940	1,710	853	218	91	18	8,730	300	137	232	369	135	0		

流量規模：1/100

河川名：中村川

水系名：雲出川

氾濫ブロック	一般資産被害額		農漁家資産		農作物被害額		間接被害額				合計 (百万円)	備考			
	家屋 (百万円)	家庭用品 (百万円)	事業所資産 償却 (百万円)	在庫 (百万円)	水稲 (百万円)	畑作物 (百万円)	小計 (百万円)	営業停止 損失 (百万円)	清掃労働対価 (百万円)	家庭における 代替活動等 (百万円)			小計 (百万円)	事業所における 応急対策費用 (百万円)	その他の 間接被害 (百万円)
N.L	1690	576	54	13	31	15	2341	11	24	30	54	23	0		
N.R	6855	2458	1104	290	77	8	10715	362	166	280	446	162	0		
合計	8,545	3,034	1,158	303	108	23	13,056	373	190	310	500	185	0		

様式－4 年平均被害軽減期待額(全体事業：事業実施前河道→事業完了時河道)

水系名：雲出川 河川名：中村川

流量規模 (小川橋流量)	超過確率	被害額 (百万円)			区間平均 被害額 ④ (百万円)	区間確率 ⑤	年平均 被害額 ④×⑤ (百万円)	年平均被害額 の累計 =年平均 被害軽減期待額 (百万円)	備 考
		事業を実施 しない場合 ①	事業を実施 した場合 ②	軽 減 額 ③=①-②					
	1/7	0	0	0					
709	1/10	21,322	0	21,322	10,661	0.04286	457	457	
850	1/17	29,986	0	29,986	25,654	0.04118	1,056	1,513	
1,012	1/30	43,033	19,131	23,902	26,944	0.02549	687	2,200	
1,140	1/50	49,918	24,431	25,487	24,695	0.01333	329	2,529	
1,311	1/100	60,878	36,362	24,516	25,002	0.01000	250	2,779	

様式－5 費用対便益（全体事業）

水系名：雲出川 河川名：中村川 (百万円)

年次	年度	便 益				費 用				費用 便益比 B/C	純現在 価値 B-C			
		①便益		②	計	①建設費		②維持管理費				①+②		
		便益	現在価値	残存価値	①+②	費用	現在価値	費用	現在価値			費用	現在価値	
整備期間	H14	-15	0	0		0	230	414	0	0	230	414		
	H15	-14	0	0		0	345	597	0	0	345	597		
	H16	-13	0	0		0	160	266	0	0	160	266		
	H17	-12	0	0		0	342	548	0	0	342	548		
	H18	-11	0	0		0	1,364	2,099	0	0	1,364	2,099		
	H19	-10	0	0		0	402	595	0	0	402	595		
	H20	-9	0	0		0	1,078	1,534	0	0	1,078	1,534		
	H21	-8	0	0		0	1,487	2,036	0	0	1,487	2,036		
	H22	-7	0	0		0	1,208	1,590	0	0	1,208	1,590		
	H23	-6	0	0		0	1,765	2,233	0	0	1,765	2,233		
	H24	-5	0	0		0	1,551	1,888	0	0	1,551	1,888		
	施設完成後の評価期間（50年）	H25	-4	2,779	3,251		3,251			1.4	1.6	1.4	1.6	
H26		-3	2,779	3,126		3,126			1.4	1.6	1.4	1.6		
H27		-2	2,779	3,006		3,006			1.4	1.5	1.4	1.5		
H28		-1	2,779	2,890		2,890			1.4	1.5	1.4	1.5		
H29		0	2,779	2,779		2,779			1.4	1.4	1.4	1.4		
H30		1	2,779	2,672		2,672			1.4	1.3	1.4	1.3		
H31		2	2,779	2,569		2,569			1.4	1.3	1.4	1.3		
H32		3	2,779	2,471		2,471			1.4	1.2	1.4	1.2		
H33		4	2,779	2,376		2,376			1.4	1.2	1.4	1.2		
H34		5	2,779	2,284		2,284			1.4	1.2	1.4	1.2		
H35		6	2,779	2,196		2,196			1.4	1.1	1.4	1.1		
H36		7	2,779	2,112		2,112			1.4	1.1	1.4	1.1		
H37		8	2,779	2,031		2,031			1.4	1.0	1.4	1.0		
H38		9	2,779	1,952		1,952			1.4	1.0	1.4	1.0		
H39		10	2,779	1,877		1,877			1.4	0.9	1.4	0.9		
H40		11	2,779	1,805		1,805			1.4	0.9	1.4	0.9		
H41		12	2,779	1,736		1,736			1.4	0.9	1.4	0.9		
H42		13	2,779	1,669		1,669			1.4	0.8	1.4	0.8		
H43		14	2,779	1,605		1,605			1.4	0.8	1.4	0.8		
H44		15	2,779	1,543		1,543			1.4	0.8	1.4	0.8		
H45		16	2,779	1,484		1,484			1.4	0.7	1.4	0.7		
H46		17	2,779	1,427		1,427			1.4	0.7	1.4	0.7		
H47		18	2,779	1,372		1,372			1.4	0.7	1.4	0.7		
H48		19	2,779	1,319		1,319			1.4	0.7	1.4	0.7		
H49		20	2,779	1,268		1,268			1.4	0.6	1.4	0.6		
H50		21	2,779	1,220		1,220			1.4	0.6	1.4	0.6		
H51		22	2,779	1,173		1,173			1.4	0.6	1.4	0.6		
H52		23	2,779	1,128		1,128			1.4	0.6	1.4	0.6		
H53		24	2,779	1,084		1,084			1.4	0.5	1.4	0.5		
H54		25	2,779	1,042		1,042			1.4	0.5	1.4	0.5		
H55		26	2,779	1,002		1,002			1.4	0.5	1.4	0.5		
H56		27	2,779	964		964			1.4	0.5	1.4	0.5		
H57		28	2,779	927		927			1.4	0.5	1.4	0.5		
H58		29	2,779	891		891			1.4	0.4	1.4	0.4		
H59	30	2,779	857		857			1.4	0.4	1.4	0.4			
H60	31	2,779	824		824			1.4	0.4	1.4	0.4			
H61	32	2,779	792		792			1.4	0.4	1.4	0.4			
H62	33	2,779	762		762			1.4	0.4	1.4	0.4			
H63	34	2,779	732		732			1.4	0.4	1.4	0.4			
H64	35	2,779	704		704			1.4	0.4	1.4	0.4			
H65	36	2,779	677		677			1.4	0.3	1.4	0.3			
H66	37	2,779	651		651			1.4	0.3	1.4	0.3			
H67	38	2,779	626		626			1.4	0.3	1.4	0.3			
H68	39	2,779	602		602			1.4	0.3	1.4	0.3			
H69	40	2,779	579		579			1.4	0.3	1.4	0.3			
H70	41	2,779	557		557			1.4	0.3	1.4	0.3			
H71	42	2,779	535		535			1.4	0.3	1.4	0.3			
H72	43	2,779	515		515			1.4	0.3	1.4	0.3			
H73	44	2,779	495		495			1.4	0.2	1.4	0.2			
H74	45	2,779	476		476			1.4	0.2	1.4	0.2			
合計			138,950	72,635	19	72,654	9,932	13,800	70	37	10,002	13,837	5.3	58,817

事業費の内訳書

(様式-6)

河川事業

事業名	雲出川特定構造物改築事業(全体事業費)
------------	---------------------

※ ()欄に残事業費、全体事業費の別を記入すること。

評価年度	H29年度	完了後の事後評価
-------------	-------	-----------------

※ 評価の種類(新規事業採択時評価、再評価、完了後の事後評価)の別を記入すること。

区分	費目	工種	単位	数量	金額 (百万円)	備考	
工事費			式	1	7,807		
	本工事費			式	1	348	
		護岸	m	290	252		
		河床掘削	千m ³	32	96		
	附帯工事費			式	1	7,459	
鉄道橋		箇所	1	7,459	上部工、下部工、仮設工、旧橋撤去工、取付工、軌道工		
用地費及補償費			式	1	78		
	用地費			式	1	78	
間接経費			式	1	636		
工事諸費			式	1	1,304		
事業費 計			式	1	9,826		

維持管理費	式	1	70	
-------	---	---	----	--

※1 事業費については、事業の執行状況を踏まえて再評価ごとに適宜見直すこと。

※2 「工種」及び「金額」については、原則、治水経済調査マニュアル(案)に準拠して記載すること。

※3 上記によらないものについては、過去の類似の実績等に基づき記載すること。

※4 備考欄に、一式計上している工種の内容等を記載すること。

事業費の内訳書

(様式-6)

河川事業

事業名	雲出川特定構造物改築事業(全体維持管理費)
-----	-----------------------

※ ()欄に残事業費、全体事業費の別を記入すること。

評価年度	H29年度	完了後の事後評価
------	-------	----------

※ 評価の種類(新規事業採択時評価、再評価、完了後の事後評価)の別を記入すること。

区分	費目	工種	単位	数量	金額 (百万円)	備考	
工事費			式	1	38		
	維持的経費			式	1	33	
		高水敷整正	式	1	4		
		その他	式	1	29		
	修繕的経費			式	1	4	
堤防・護岸修繕		式	1	4			
間接経費			式	1	13		
工事諸費			式	1	19		
事業費 計			式	1	70		

※1 維持管理費については、事業の執行状況を踏まえて再評価ごとに適宜見直すこと。

※2 「工種」及び「金額」については、原則、治水経済調査マニュアル(案)に準拠して記載すること。

※3 上記によらないものについては、過去の類似の実績等に基づき記載すること。

※4 備考欄に、一式計上している工種の内容等を記載すること。

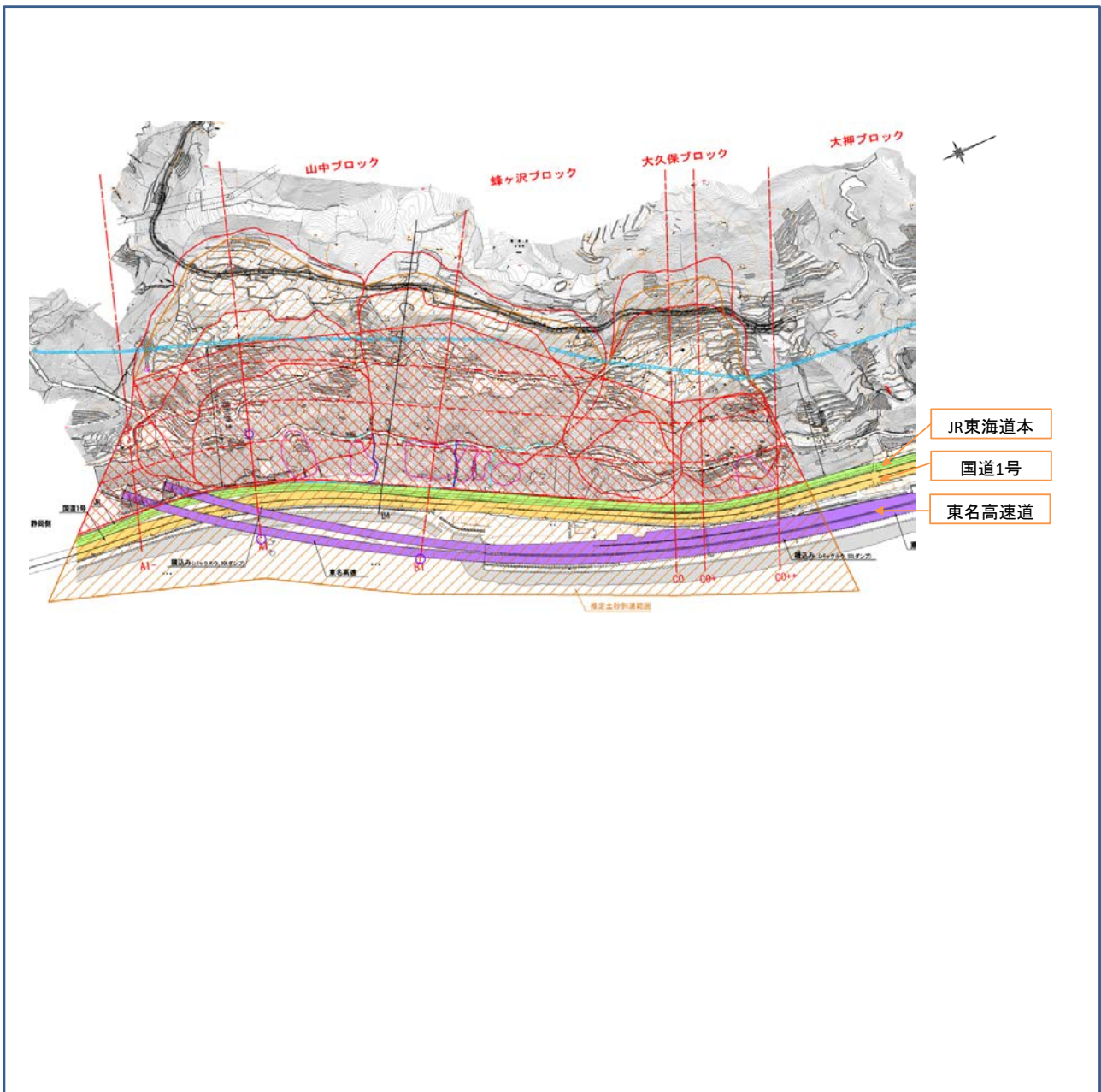
<再評価>

事業名 (箇所名)	由比地区直轄地すべり対策事業		担当課 担当課長名	水管理・国土保全局砂防部 保全課 今井 一之	事業 主体	中部地方整備局				
実施箇所	静岡県静岡市清水区由比西倉沢、静岡市清水区興津井上町									
該当基準	再評価実施後一定期間(3年間)が経過している事業									
事業諸元	抑制工:横ポーリング工 21箇所、集水井工 23基、排水トンネル工 1,480m 他 抑止工:深礎杭工 61本 他									
事業期間	平成17年度～平成36年度									
総事業費 (億円)※	約301		残事業費(億円)※	約169						
目的・必要性	<p><解決すべき課題・背景></p> <ul style="list-style-type: none"> 年超過確率1/100規模の豪雨や地震に伴い発生する地すべりから、日本の大動脈である国道1号・東名高速道路・JR東海道本線の重要交通網の被害を防止する。 地すべり崩落により国道1号・東名高速道路・JR東海道本線の重要交通網が寸断され多数の人命が失われる可能性がある。 また重要交通網の長期間途絶により、地域はもとより、日本経済全体への影響が懸念されることから、早急な地すべり対策を実施する必要がある。 <p><達成すべき目標></p> <ul style="list-style-type: none"> 由比地区の地すべり被害を解消する。 地すべり危険区域内での地すべり被害による人的・財産被害を解消する。 <p><政策体系上の位置付け></p> <ul style="list-style-type: none"> 政策目標:水害等災害による被害の軽減 施策目標:水害・土砂災害の防止・減災を推進する 									
便益の主な根拠※	想定被災影響範囲:45ha 世帯数:2世帯 主要交通機関:国道1号、JR東海道本線、東名高速道路 等									
事業全体の投資効率性※	基準年度		平成25年度							
	B:総便益(億円)	1,459	C:総費用(億円)	291	B/C	5	B-C	1,168	EIRR(%)	57.4
残事業の投資効率性※	B:総便益(億円)	686	C:総費用(億円)	138	B/C	5.0				
感度分析※	残事業費(+10%~-10%)		残事業(B/C)		全体事業(B/C)					
	4.5 ~ 5.5		4.8 ~ 5.3							
	残工期(+10%~-10%)		5.1 ~ 4.8		5.1 ~ 5.0					
	資産(-10%~+10%)		4.8 ~ 5.0		4.9 ~ 5.1					
事業の効果等	<ul style="list-style-type: none"> 地下水排除工(横ポーリング工・集水井工)を中心とした抑制工による対策を行った結果、地すべりブロック内の地下水位の低下が現れており、地すべり活動が抑制されている。 平成23年度からは排水トンネル工も実施されており、更なる安全率の上昇が見込まれている。 									
社会経済情勢等の変化	<ul style="list-style-type: none"> 由比地区には日本の大動脈である国道1号・東名高速道路・JR東海道本線が通っている。 平成24年に新東名高速道路の静岡区間が開通しており、今後新東名高速道路の全線開通や中部横断自動車道の開通により、さらに道路ネットワークが充実して、最重要幹線としての役割が増してくると予想される。 地域経済の変化としては、観光に対する変化が目覚しく、旧東海道の古い佇まいを残した町並みや、世界文化遺産に登録された富士山と駿河湾の眺望、桜海老などの特産物を目当てに多くの観光客が集まってきている。 地すべり斜面は日当たりのよい東向きの特産物の果樹栽培好適地であり枇杷やミカンの栽培が盛んで、由比地区の特産となっている。 由比地区には、東海道の名所「薩埵峠」があり、そのルートは東海自然歩道にも指定されていることから、多くのハイキング客が訪れている。 由比エリアの年間観光客数は約20万人にのぼっており、静岡市の中でも人気の高い観光エリアとなっている。 									
事業の進捗状況	<ul style="list-style-type: none"> 抑制工として集水井工と横ポーリング工が完成し、深礎杭工および排水トンネル工を実施中である。 平成28年度末の整備率は約63%である。 由比地すべりでは、平成17年度より地すべり監視システムを導入し、オンラインによる地すべり監視を実施している。 地すべり監視では、地盤伸縮計など地すべり観測機器のほか、GPSやCCTVカメラによる監視もしている。 静岡県、静岡市、保全対象である国道、高速道路、鉄道の各管理者など関係機関合同による「由比西倉沢斜面防災連絡会」を定期的に開催し、地すべり発生時を想定した連絡体制を整えている。 									
事業の進捗の見込み	今後、排水トンネルを実施し抑制工を完了させ、深礎杭及びソフト対策を継続していく予定である。									
コスト削減や代替案立案等の可能性	<ul style="list-style-type: none"> 事業実施の各段階において、工法の工夫や新技術の採用等により、コスト削減に努めている。 日本の東西を結ぶ交通の要所である国道1号・東名高速道路・JR東海道本線が保全対象となっており、社会経済上の影響が多大であることから、交通網の付替は現状では困難である。 警戒避難等を主体としたソフト対策のみを行った場合、人命の被害を軽減する可能性はあるが、道路、鉄道の保全是不可能である。したがって、それらを保全するためにも本事業を進める必要がある。 									
対応方針	継続									
対応方針理由	事業の必要性、事業進捗の見込み、コスト削減、代替案立案の可能性案、総合的な判断による。									
その他	<p><第三者委員会の意見・反映内容></p> <p>意見無し</p> <p><都道府県の意見・反映内容></p> <p>本事業は、地質構造が非常に脆く、豪雨や地震による地すべりの危険性が高い由比地区において、地すべり対策を実施することにより、住民の生命や財産を守るとともに、日本の大動脈である国道1号、東名高速道路、JR東海道本線の被害を防止するものであり、地域内での事業効果にとどまらず、我が国が安定した経済活動を行っていく上で大きな事業効果が期待される重要な事業です。</p> <p>引き続き、早期の効果発現に向け事業を推進するとともに、更なるコスト削減が図られるよう併せてお願いします。</p> <p>また、各年度の事業実施に当たっては、引き続き本県と十分な調整をお願いします。</p>									

※「費用対効果分析等」に係る項目は前回(平成25年度)評価時点

様式-1
被害想定区域図
(地すべり危険区域)

箇所名: 由比地すべり



様式-2
資産データ

箇所名：由比地すべり

国勢調査年：平成22年

事業所統計調査年：平成21年（経済センサス）

汎濫 ブロック	ブロック 面積 (ha)	一般資産等基礎数量						一般資産被害額				農作物被害額			備考				
		人口	世帯数	農業者 数 (産業 分類別 に算 出)	延床面 積	水田面 積	畑面積 (ha)	家屋	家庭用 品	事業所資産 償却	在庫	農漁家資産 償却	在庫	小計		水稲	畑作物	小計	一般資産 額等合計
地すべり危険区域	45.0	3	2	8	0	0	32	770	29	15	2	0	0	816	0	95	95	911	人口：ヒアリングよ

様式-3(1) 無施設時

箇所名：由比地すべり

単位：百万円

1) 地すべり危険区域

被害区分	一般資産被害額						農作物被害額			公共土木施設等被害額	営業停止損失	家屋における応急対策費用			事業所における応急対策費用	その他の間接被害※1	小計	合計	備考
	家屋	家庭用品	事業所資産		農漁家資産		水稲	畑作物	小計			清掃労働対価	代替労働等	小計					
			償却	在庫	償却	在庫													
地すべり土塊が滑落に至るまでの被害	0							0								0	920		
地すべり土塊が滑落した場合の被害	770	29	15	2	0	0	0	816	95	0	95	77	1	78	13	238,666	241,309		
合計	770	29	15	2	0	0	816	95	95	0	95	77	1	78	13	238,666	242,229		

※1：人命保護効果、交通途絶被害、国・地方公共団体における応急対策費用を計上する。

2) 上流湛水区域

単位：百万円

被害区分	一般資産被害額						農作物被害額			公共土木施設等被害額	営業停止損失	家屋における応急対策費用			事業所における応急対策費用	その他の間接被害※1	小計	合計	備考
	家屋	家庭用品	事業所資産		農漁家資産		水稲	畑作物	小計			清掃労働対価	代替労働等	小計					
			償却	在庫	償却	在庫													
地すべり土塊が滑落した場合の被害																			
合計																			

※1：人命保護効果、交通途絶被害、国・地方公共団体における応急対策費用を計上する。

3) 下流の氾濫区域

単位：百万円

被害区分	一般資産被害額						農作物被害額			公共土木施設等被害額	営業停止損失	家屋における応急対策費用			事業所における応急対策費用	その他の間接被害※1	小計	合計	備考
	家屋	家庭用品	事業所資産		農漁家資産		水稲	畑作物	小計			清掃労働対価	代替労働等	小計					
			償却	在庫	償却	在庫													
地すべり土塊が滑落した場合の被害																			
合計																			

※1：交通途絶被害、国・地方公共団体における応急対策費用を計上する。

様式-3(2)

現況施設時

箇所名：由比地すべり

1) 地すべり危険区域

単位：百万円

被害区分	一般資産被害額										農作物被害額			公共土木施設等被害額	営業停止損失	家屋における応急対策費用			事業所における応急対策費用	その他の間接被害 ※1	小計	合計	備考
	家屋	家庭用品	事業所資産		農漁家資産		小計	水稻	畑作物	小計	清掃労働対価	代替労働等	小計										
			償却	在庫	償却	在庫																	
地すべり土塊が滑落に至るまでの被害	0					0				0										0	920		
地すべり土塊が滑落した場合の被害	770	29	15	2	0	816	0	95	95	95	77	1	78	13	238,693	238,666	241,309						
合計	770	29	15	2	0	816	0	95	95	95	77	1	78	13	238,693	238,666	242,229						

※1：人命保護効果、交通途絶被害、国・地方公共団体における応急対策費用を計上する。

2) 上流湛水区域

単位：百万円

被害区分	一般資産被害額										農作物被害額			公共土木施設等被害額	営業停止損失	家屋における応急対策費用			事業所における応急対策費用	その他の間接被害 ※1	小計	合計	備考	
	家屋	家庭用品	事業所資産		農漁家資産		小計	水稻	畑作物	小計	清掃労働対価	代替労働等	小計											
			償却	在庫	償却	在庫																		
地すべり土塊が滑落した場合の被害																								
合計																								

※1：人命保護効果、交通途絶被害、国・地方公共団体における応急対策費用を計上する。

3) 下流の氾濫区域

単位：百万円

被害区分	一般資産被害額										農作物被害額			公共土木施設等被害額	営業停止損失	家屋における応急対策費用			事業所における応急対策費用	その他の間接被害 ※1	小計	合計	備考		
	家屋	家庭用品	事業所資産		農漁家資産		小計	水稻	畑作物	小計	清掃労働対価	代替労働等	小計												
			償却	在庫	償却	在庫																			
地すべり土塊が滑落した場合の被害																									
合計																									

※1：交通途絶被害、国・地方公共団体における応急対策費用を計上する。

1) 地すべり危険区域

被害区分	一般資産被害額										農作物被害額			公共土木施設等被害額	営業停止損失	家屋における応急対策費用			事業所における応急対策費用	その他の間接被害※1	小計	合計	備考
	家屋	家庭用品	事業所資産		農漁家資産		小計	水稻	畑作物	小計	清掃労働対価	代替労働等	小計										
			償却	在庫	償却	在庫																	
地すべり土塊が滑落に至るまでの被害	0						0			0										0			
地すべり土塊が滑落した場合の被害	0	0	0	0	0	0	0	0	0	0	0	0	0	0	0	0	0	0	0	0	0	0	
合計	0	0	0	0	0	0	0	0	0	0	0	0	0	0	0	0	0	0	0	0	0	0	

※1：人命保護効果、交通途絶被害、国・地方公共団体における応急対策費用を計上する。

2) 上流湛水区域

被害区分	一般資産被害額										農作物被害額			公共土木施設等被害額	営業停止損失	家屋における応急対策費用			事業所における応急対策費用	その他の間接被害※1	小計	合計	備考		
	家屋	家庭用品	事業所資産		農漁家資産		小計	水稻	畑作物	小計	清掃労働対価	代替労働等	小計												
			償却	在庫	償却	在庫																			
地すべり土塊が滑落した場合の被害																									
合計																									

※1：人命保護効果、交通途絶被害、国・地方公共団体における応急対策費用を計上する。

3) 下流の氾濫区域

被害区分	一般資産被害額										農作物被害額			公共土木施設等被害額	営業停止損失	家屋における応急対策費用			事業所における応急対策費用	その他の間接被害※1	小計	合計	備考			
	家屋	家庭用品	事業所資産		農漁家資産		小計	水稻	畑作物	小計	清掃労働対価	代替労働等	小計													
			償却	在庫	償却	在庫																				
地すべり土塊が滑落した場合の被害																										
合計																										

※1：交通途絶被害、国・地方公共団体における応急対策費用を計上する。

様式－4 (1) 全体事業

年平均被害軽減額

箇所名：由比地すべり

1) 地すべり危険区域

被害区分	被害率	被害額 (百万円)			発生確率 ④	年平均 被害額 ③×④
		事業を実施 しない場合 ①	事業を実施 した場合 ②	軽減額 ③=①-②		
地すべり土塊が滑落 に至るまでの被害	0.01	9	0	9	1.00	9
地すべり土塊が滑落 した場合の被害	1.00	241,309	0	241,309	0.02	4,826
年平均被害軽減額 (百万円)						4,835

2) 上流の湛水区域

被害区分	被害率	被害額 (百万円)			発生確率 ④	年平均 被害額 ③×④
		事業を実施 しない場合 ①	事業を実施 した場合 ②	軽減額 ③=①-②		
地すべり土塊が滑落 した場合の被害	1.00					
年平均被害軽減額 (百万円)						

3) 下流の氾濫区域

被害区分	被害率	被害額 (百万円)			発生確率 ④	年平均 被害額 ③×④
		事業を実施 しない場合 ①	事業を実施 した場合 ②	軽減額 ③=①-②		
地すべり土塊が滑落 した場合の被害	1.00					
年平均被害軽減額 (百万円)						

様式-4 (2) 残事業
年平均被害軽減額

箇所名：由比地すべり

1) 地すべり危険区域

被害区分	被害率	被害額 (百万円)		発生確率 (4)	年平均 被害額 (3)×(4)	※年平均 被害軽減額 (3)×(4)- (既投資効果額)
		事業を実施 しない場合 (1)	事業を実施 した場合 (2)			
地すべり土塊が滑落 に至るまでの被害	0.01	9	0	1.00	9	5
地すべり土塊が滑落 した場合の被害	1.00	241,309	0	0.02	4,826	2,751
年平均被害軽減額 (百万円)					4,835	2,756

2) 上流の湛水区域

被害区分	被害率	被害額 (百万円)		発生確率 (4)	年平均 被害額 (3)×(4)	※年平均 被害軽減額 (3)×(4)- (既投資効果額)
		事業を実施 しない場合 (1)	事業を実施 した場合 (2)			
地すべり土塊が滑落 した場合の被害	1.00					
年平均被害軽減額 (百万円)						

3) 下流の氾濫区域

被害区分	被害率	被害額 (百万円)		発生確率 (4)	年平均 被害額 (3)×(4)	※年平均 被害軽減額 (3)×(4)- (既投資効果額)
		事業を実施 しない場合 (1)	事業を実施 した場合 (2)			
地すべり土塊が滑落 した場合の被害	1.00					
年平均被害軽減額 (百万円)						

※事業着手 (平成17年) ~評価年 (平成25年) までの対策工の施工を考慮し、
対策工の整備率によって整備効果分を差し引くものとする。

様式-5 費用対便益（全体事業） 箇所名：由比地すべり 単位：百万円

年次	年度	t	便 益 (B)				費 用 (C)				費用便益比 B/C	純現在価値 B-C		
			便益①		残存価値 ②	計 ①+②	建設費③		維持管理費④				計③+④	
			便益	現在価値			費用	現在価値	費用	現在価値			費用	現在価値
整備期間 (20年)	H17	-8	408	559		559	1,000	1,316			1,000	1,316		
	H18	-7	804	1,059		1,059	970	1,240			970	1,240		
	H19	-6	1,449	1,834		1,834	1,581	1,964			1,581	1,964		
	H20	-5	2,073	2,522		2,522	1,529	1,878			1,529	1,878		
	H21	-4	2,709	3,169		3,169	1,563	1,807			1,563	1,807		
	H22	-3	3,336	3,753		3,753	1,540	1,732			1,540	1,732		
	H23	-2	3,993	4,319		4,319	1,614	1,746			1,614	1,746		
	H24	-1	1,844	1,918		1,918	1,667	1,733			1,667	1,733		
	H25	0	2,109	2,109		2,109	1,656	1,656			1,656	1,656		
	H26	1	2,355	2,265		2,265	1,540	1,481			1,540	1,481		
	H27	2	2,601	2,405		2,405	1,540	1,424			1,540	1,424		
	H28	3	2,847	2,531		2,531	1,540	1,369			1,540	1,369		
	H29	4	3,109	2,658		2,658	1,646	1,407			1,646	1,407		
	H30	5	3,371	2,771		2,771	1,646	1,353			1,646	1,353		
	H31	6	3,633	2,871		2,871	1,646	1,301			1,646	1,301		
	H32	7	5,178	3,935		3,935	1,647	1,252			1,647	1,252		
	H33	8	5,513	4,028		4,028	1,580	1,154			1,580	1,154		
	H34	9	5,839	4,102		4,102	1,540	1,082			1,540	1,082		
	H35	10	6,156	4,159		4,159	1,500	1,013			1,500	1,013		
	H36	11	6,406	4,161		4,161	1,183	769			1,183	769		
	H37	12	6,404	4,000		4,000			28	17	28	17		
	H38	13	6,402	3,845		3,845			28	17	28	17		
	H39	14	6,401	3,696		3,696			28	16	28	16		
	H40	15	6,399	3,553		3,553			28	16	28	16		
	H41	16	6,397	3,415		3,415			28	15	28	15		
	H42	17	6,395	3,283		3,283			28	14	28	14		
	H43	18	6,392	3,155		3,155			28	14	28	14		
	H44	19	6,390	3,033		3,033			28	13	28	13		
	H45	20	6,387	2,915		2,915			28	13	28	13		
	H46	21	6,384	2,802		2,802			28	12	28	12		
	H47	22	6,381	2,693		2,693			28	12	28	12		
	H48	23	6,379	2,588		2,588			28	11	28	11		
	H49	24	6,376	2,487		2,487			28	11	28	11		
	H50	25	6,373	2,391		2,391			28	11	28	11		
	H51	26	6,371	2,298		2,298			28	10	28	10		
	H52	27	6,368	2,208		2,208			28	10	28	10		
H53	28	6,365	2,123		2,123			28	9	28	9			
H54	29	6,362	2,040		2,040			28	9	28	9			
H55	30	6,360	1,961		1,961			28	9	28	9			
H56	31	6,357	1,885		1,885			28	8	28	8			
H57	32	6,354	1,811		1,811			28	8	28	8			
H58	33	6,351	1,741		1,741			28	8	28	8			
H59	34	6,349	1,673		1,673			28	7	28	7			
H60	35	6,346	1,608		1,608			28	7	28	7			
H61	36	6,343	1,546		1,546			28	7	28	7			
H62	37	6,340	1,486		1,486			28	7	28	7			
H63	38	6,338	1,428		1,428			28	6	28	6			
H64	39	6,335	1,372		1,372			28	6	28	6			
H65	40	6,332	1,319		1,319			28	6	28	6			
H66	41	6,330	1,268		1,268			28	6	28	6			
H67	42	6,327	1,218		1,218			28	5	28	5			
H68	43	6,324	1,171		1,171			28	5	28	5			
H69	44	6,321	1,125		1,125			28	5	28	5			
H70	45	6,319	1,082		1,082			28	5	28	5			
H71	46	6,316	1,040		1,040			28	5	28	5			
H72	47	6,313	999		999			28	4	28	4			
H73	48	6,310	960		960			28	4	28	4			
H74	49	6,308	923		923			28	4	28	4			
H75	50	6,305	887		887			28	4	28	4			
H76	51	6,302	853		853			28	4	28	4			
H77	52	6,299	820		820			28	4	28	4			
H78	53	6,297	788		788			28	4	28	4			
H79	54	6,294	757		757			28	3	28	3			
H80	55	6,291	728		728			28	3	28	3			
H81	56	6,289	699		699			28	3	28	3			
H82	57	6,286	672		672			28	3	28	3			
H83	58	6,283	646		646			28	3	28	3			
H84	59	6,280	621		621			28	3	28	3			
H85	60	6,278	597		597			28	3	28	3			
H86	61	6,275	574		574			28	3	28	3			
合 計			382,813	145,909	0	145,909	30,128	28,676	1,400	391	31,528	29,067	5.0	116,842

様式-5 費用対便益（全体事業 事業費+10%） 箇所名：由比地すべり 単位：百万円

年次	年度	t	便 益 (B)				費 用 (C)				費用便益比 B/C	純現在価値 B-C		
			便益①		残存価値 ②	計 ①+②	建設費③		維持管理費④				計③+④	
			便益	現在価値			費用	現在価値	費用	現在価値			費用	現在価値
整備期間 (20年)	H17	-8	408	559		559	1,000	1,316			1,000	1,316		
	H18	-7	804	1,059		1,059	970	1,240			970	1,240		
	H19	-6	1,449	1,834		1,834	1,581	1,964			1,581	1,964		
	H20	-5	2,073	2,522		2,522	1,529	1,878			1,529	1,878		
	H21	-4	2,709	3,169		3,169	1,563	1,807			1,563	1,807		
	H22	-3	3,336	3,753		3,753	1,540	1,732			1,540	1,732		
	H23	-2	3,993	4,319		4,319	1,614	1,746			1,614	1,746		
	H24	-1	1,844	1,918		1,918	1,667	1,733			1,667	1,733		
	H25	0	2,109	2,109		2,109	1,656	1,656			1,656	1,656		
	H26	1	2,355	2,265		2,265	1,694	1,629			1,694	1,629		
	H27	2	2,601	2,405		2,405	1,694	1,566			1,694	1,566		
	H28	3	2,847	2,531		2,531	1,694	1,506			1,694	1,506		
	H29	4	3,109	2,658		2,658	1,811	1,548			1,811	1,548		
	H30	5	3,371	2,771		2,771	1,811	1,488			1,811	1,488		
	H31	6	3,633	2,871		2,871	1,811	1,431			1,811	1,431		
	H32	7	5,178	3,935		3,935	1,812	1,377			1,812	1,377		
	H33	8	5,513	4,028		4,028	1,738	1,270			1,738	1,270		
	H34	9	5,839	4,102		4,102	1,694	1,190			1,694	1,190		
	H35	10	6,156	4,159		4,159	1,650	1,115			1,650	1,115		
	H36	11	6,406	4,161		4,161	1,302	845			1,302	845		
	H37	12	6,404	4,000		4,000			28	17	28	17		
	H38	13	6,402	3,845		3,845			28	17	28	17		
	H39	14	6,401	3,696		3,696			28	16	28	16		
	H40	15	6,399	3,553		3,553			28	16	28	16		
	H41	16	6,397	3,415		3,415			28	15	28	15		
	H42	17	6,395	3,283		3,283			28	14	28	14		
	H43	18	6,392	3,155		3,155			28	14	28	14		
	H44	19	6,390	3,033		3,033			28	13	28	13		
	H45	20	6,387	2,915		2,915			28	13	28	13		
	H46	21	6,384	2,802		2,802			28	12	28	12		
	H47	22	6,381	2,693		2,693			28	12	28	12		
	H48	23	6,379	2,588		2,588			28	11	28	11		
	H49	24	6,376	2,487		2,487			28	11	28	11		
	H50	25	6,373	2,391		2,391			28	11	28	11		
	H51	26	6,371	2,298		2,298			28	10	28	10		
	H52	27	6,368	2,208		2,208			28	10	28	10		
H53	28	6,365	2,123		2,123			28	9	28	9			
H54	29	6,362	2,040		2,040			28	9	28	9			
H55	30	6,360	1,961		1,961			28	9	28	9			
H56	31	6,357	1,885		1,885			28	8	28	8			
H57	32	6,354	1,811		1,811			28	8	28	8			
H58	33	6,351	1,741		1,741			28	8	28	8			
H59	34	6,349	1,673		1,673			28	7	28	7			
H60	35	6,346	1,608		1,608			28	7	28	7			
H61	36	6,343	1,546		1,546			28	7	28	7			
H62	37	6,340	1,486		1,486			28	7	28	7			
H63	38	6,338	1,428		1,428			28	6	28	6			
H64	39	6,335	1,372		1,372			28	6	28	6			
H65	40	6,332	1,319		1,319			28	6	28	6			
H66	41	6,330	1,268		1,268			28	6	28	6			
H67	42	6,327	1,218		1,218			28	5	28	5			
H68	43	6,324	1,171		1,171			28	5	28	5			
H69	44	6,321	1,125		1,125			28	5	28	5			
H70	45	6,319	1,082		1,082			28	5	28	5			
H71	46	6,316	1,040		1,040			28	5	28	5			
H72	47	6,313	999		999			28	4	28	4			
H73	48	6,310	960		960			28	4	28	4			
H74	49	6,308	923		923			28	4	28	4			
H75	50	6,305	887		887			28	4	28	4			
H76	51	6,302	853		853			28	4	28	4			
H77	52	6,299	820		820			28	4	28	4			
H78	53	6,297	788		788			28	4	28	4			
H79	54	6,294	757		757			28	3	28	3			
H80	55	6,291	728		728			28	3	28	3			
H81	56	6,289	699		699			28	3	28	3			
H82	57	6,286	672		672			28	3	28	3			
H83	58	6,283	646		646			28	3	28	3			
H84	59	6,280	621		621			28	3	28	3			
H85	60	6,278	597		597			28	3	28	3			
H86	61	6,275	574		574			28	3	28	3			
合 計			382,813	145,909	0	145,909	31,829	30,037	1,400	391	33,229	30,428	4.8	115,481

様式-5 費用対便益 (全体事業 事業費-10%)

箇所名: 由比地すべり

単位: 百万円

年次	年度	t	便 益 (B)				費 用 (C)						費用便益比 B/C	純現在価値 B-C
			便益①		残存価値 ②	計 ①+②	建設費③		維持管理費④		計③+④			
			便益	現在価値			費用	現在価値	費用	現在価値	費用	現在価値		
整備期間 (20年)	H17	-8	408	559		559	1,000	1,316			1,000	1,316		
	H18	-7	804	1,059		1,059	970	1,240			970	1,240		
	H19	-6	1,449	1,834		1,834	1,581	1,964			1,581	1,964		
	H20	-5	2,073	2,522		2,522	1,529	1,878			1,529	1,878		
	H21	-4	2,709	3,169		3,169	1,563	1,807			1,563	1,807		
	H22	-3	3,336	3,753		3,753	1,540	1,732			1,540	1,732		
	H23	-2	3,993	4,319		4,319	1,614	1,746			1,614	1,746		
	H24	-1	1,844	1,918		1,918	1,667	1,733			1,667	1,733		
	H25	0	2,109	2,109		2,109	1,656	1,656			1,656	1,656		
	H26	1	2,355	2,265		2,265	1,386	1,333			1,386	1,333		
	H27	2	2,601	2,405		2,405	1,386	1,281			1,386	1,281		
	H28	3	2,847	2,531		2,531	1,386	1,232			1,386	1,232		
	H29	4	3,109	2,658		2,658	1,481	1,266			1,481	1,266		
	H30	5	3,371	2,771		2,771	1,481	1,218			1,481	1,218		
	H31	6	3,633	2,871		2,871	1,481	1,171			1,481	1,171		
	H32	7	5,178	3,935		3,935	1,483	1,127			1,483	1,127		
	H33	8	5,513	4,028		4,028	1,422	1,039			1,422	1,039		
	H34	9	5,839	4,102		4,102	1,386	974			1,386	974		
	H35	10	6,156	4,159		4,159	1,350	912			1,350	912		
	H36	11	6,406	4,161		4,161	1,065	692			1,065	692		
	H37	12	6,404	4,000		4,000			28	17	28	17		
	H38	13	6,402	3,845		3,845			28	17	28	17		
	H39	14	6,401	3,696		3,696			28	16	28	16		
	H40	15	6,399	3,553		3,553			28	16	28	16		
	H41	16	6,397	3,415		3,415			28	15	28	15		
	H42	17	6,395	3,283		3,283			28	14	28	14		
	H43	18	6,392	3,155		3,155			28	14	28	14		
	H44	19	6,390	3,033		3,033			28	13	28	13		
	H45	20	6,387	2,915		2,915			28	13	28	13		
	H46	21	6,384	2,802		2,802			28	12	28	12		
	H47	22	6,381	2,693		2,693			28	12	28	12		
	H48	23	6,379	2,588		2,588			28	11	28	11		
	H49	24	6,376	2,487		2,487			28	11	28	11		
	H50	25	6,373	2,391		2,391			28	11	28	11		
	H51	26	6,371	2,298		2,298			28	10	28	10		
	H52	27	6,368	2,208		2,208			28	10	28	10		
H53	28	6,365	2,123		2,123			28	9	28	9			
H54	29	6,362	2,040		2,040			28	9	28	9			
H55	30	6,360	1,961		1,961			28	9	28	9			
H56	31	6,357	1,885		1,885			28	8	28	8			
H57	32	6,354	1,811		1,811			28	8	28	8			
H58	33	6,351	1,741		1,741			28	8	28	8			
H59	34	6,349	1,673		1,673			28	7	28	7			
H60	35	6,346	1,608		1,608			28	7	28	7			
H61	36	6,343	1,546		1,546			28	7	28	7			
H62	37	6,340	1,486		1,486			28	7	28	7			
H63	38	6,338	1,428		1,428			28	6	28	6			
H64	39	6,335	1,372		1,372			28	6	28	6			
H65	40	6,332	1,319		1,319			28	6	28	6			
H66	41	6,330	1,268		1,268			28	6	28	6			
H67	42	6,327	1,218		1,218			28	5	28	5			
H68	43	6,324	1,171		1,171			28	5	28	5			
H69	44	6,321	1,125		1,125			28	5	28	5			
H70	45	6,319	1,082		1,082			28	5	28	5			
H71	46	6,316	1,040		1,040			28	5	28	5			
H72	47	6,313	999		999			28	4	28	4			
H73	48	6,310	960		960			28	4	28	4			
H74	49	6,308	923		923			28	4	28	4			
H75	50	6,305	887		887			28	4	28	4			
H76	51	6,302	853		853			28	4	28	4			
H77	52	6,299	820		820			28	4	28	4			
H78	53	6,297	788		788			28	4	28	4			
H79	54	6,294	757		757			28	3	28	3			
H80	55	6,291	728		728			28	3	28	3			
H81	56	6,289	699		699			28	3	28	3			
H82	57	6,286	672		672			28	3	28	3			
H83	58	6,283	646		646			28	3	28	3			
H84	59	6,280	621		621			28	3	28	3			
H85	60	6,278	597		597			28	3	28	3			
H86	61	6,275	574		574			28	3	28	3			
合 計			382,813	145,909	0	145,909	28,427	27,316	1,400	391	29,827	27,707	5.3	118,202

様式-5 費用対便益 (全体事業 工期+10%) 箇所名：由比地すべり 単位：百万円

年次	年度	t	便 益 (B)				費 用 (C)				費用便益比 B/C	純現在価値 B-C		
			便益①		残存価値 ②	計 ①+②	建設費③		維持管理費④				計③+④	
			便益	現在価値			費用	現在価値	費用	現在価値			費用	現在価値
整備期間 (21年)	H17	-8	408	559		559	1,000	1,316			1,000	1,316		
	H18	-7	804	1,059		1,059	970	1,240			970	1,240		
	H19	-6	1,449	1,834		1,834	1,581	1,964			1,581	1,964		
	H20	-5	2,073	2,522		2,522	1,529	1,878			1,529	1,878		
	H21	-4	2,709	3,169		3,169	1,563	1,807			1,563	1,807		
	H22	-3	3,336	3,753		3,753	1,540	1,732			1,540	1,732		
	H23	-2	3,993	4,319		4,319	1,614	1,746			1,614	1,746		
	H24	-1	1,844	1,918		1,918	1,667	1,733			1,667	1,733		
	H25	0	2,109	2,109		2,109	1,656	1,656			1,656	1,656		
	H26	1	2,355	2,265		2,265	1,412	1,358			1,412	1,358		
	H27	2	2,601	2,405		2,405	1,412	1,305			1,412	1,305		
	H28	3	2,847	2,531		2,531	1,412	1,255			1,412	1,255		
	H29	4	3,109	2,658		2,658	1,482	1,267			1,482	1,267		
	H30	5	3,371	2,771		2,771	1,509	1,240			1,509	1,240		
	H31	6	3,633	2,871		2,871	1,509	1,193			1,509	1,193		
	H32	7	5,178	3,935		3,935	1,509	1,147			1,509	1,147		
	H33	8	5,513	4,028		4,028	1,487	1,087			1,487	1,087		
	H34	9	5,839	4,102		4,102	1,438	1,010			1,438	1,010		
	H35	10	6,156	4,159		4,159	1,405	949			1,405	949		
	H36	11	6,406	4,161		4,161	1,349	876			1,349	876		
H37	12	6,404	4,000		4,000	1,084	677			1,084	677			
施設完成後の評価期間 (50年)	H38	13	6,402	3,845		3,845			28	17	28	17		
	H39	14	6,401	3,696		3,696			28	16	28	16		
	H40	15	6,399	3,553		3,553			28	16	28	16		
	H41	16	6,397	3,415		3,415			28	15	28	15		
	H42	17	6,395	3,283		3,283			28	14	28	14		
	H43	18	6,392	3,155		3,155			28	14	28	14		
	H44	19	6,390	3,033		3,033			28	13	28	13		
	H45	20	6,387	2,915		2,915			28	13	28	13		
	H46	21	6,384	2,802		2,802			28	12	28	12		
	H47	22	6,381	2,693		2,693			28	12	28	12		
	H48	23	6,379	2,588		2,588			28	11	28	11		
	H49	24	6,376	2,487		2,487			28	11	28	11		
	H50	25	6,373	2,391		2,391			28	11	28	11		
	H51	26	6,371	2,298		2,298			28	10	28	10		
	H52	27	6,368	2,208		2,208			28	10	28	10		
	H53	28	6,365	2,123		2,123			28	9	28	9		
	H54	29	6,362	2,040		2,040			28	9	28	9		
	H55	30	6,360	1,961		1,961			28	9	28	9		
	H56	31	6,357	1,885		1,885			28	8	28	8		
	H57	32	6,354	1,811		1,811			28	8	28	8		
	H58	33	6,351	1,741		1,741			28	8	28	8		
	H59	34	6,349	1,673		1,673			28	7	28	7		
	H60	35	6,346	1,608		1,608			28	7	28	7		
	H61	36	6,343	1,546		1,546			28	7	28	7		
	H62	37	6,340	1,486		1,486			28	7	28	7		
	H63	38	6,338	1,428		1,428			28	6	28	6		
	H64	39	6,335	1,372		1,372			28	6	28	6		
	H65	40	6,332	1,319		1,319			28	6	28	6		
	H66	41	6,330	1,268		1,268			28	6	28	6		
	H67	42	6,327	1,218		1,218			28	5	28	5		
	H68	43	6,324	1,171		1,171			28	5	28	5		
	H69	44	6,321	1,125		1,125			28	5	28	5		
	H70	45	6,319	1,082		1,082			28	5	28	5		
	H71	46	6,316	1,040		1,040			28	5	28	5		
	H72	47	6,313	999		999			28	4	28	4		
	H73	48	6,310	960		960			28	4	28	4		
	H74	49	6,308	923		923			28	4	28	4		
	H75	50	6,305	887		887			28	4	28	4		
	H76	51	6,302	853		853			28	4	28	4		
	H77	52	6,299	820		820			28	4	28	4		
H78	53	6,297	788		788			28	4	28	4			
H79	54	6,294	757		757			28	3	28	3			
H80	55	6,291	728		728			28	3	28	3			
H81	56	6,289	699		699			28	3	28	3			
H82	57	6,286	672		672			28	3	28	3			
H83	58	6,283	646		646			28	3	28	3			
H84	59	6,280	621		621			28	3	28	3			
H85	60	6,278	597		597			28	3	28	3			
H86	61	6,275	574		574			28	3	28	3			
H87	62	6,272	550		550			28	2	28	2			
合 計			389,085	146,459	0	146,459	30,127	28,436	1,400	376	31,527	28,812	5.1	117,647

様式-5 費用対便益 (全体事業 工期-10%) 箇所名：由比地すべり 単位：百万円

年次	年度	t	便 益 (B)				費 用 (C)				費用便益比 B/C	純現在価値 B-C		
			便益①		残存価値 ②	計 ①+②	建設費③		維持管理費④				計③+④	
			便益	現在価値			費用	現在価値	費用	現在価値			費用	現在価値
整備期間 (19年)	H17	-8	408	559		559	1,000	1,316			1,000	1,316		
	H18	-7	804	1,059		1,059	970	1,240			970	1,240		
	H19	-6	1,449	1,834		1,834	1,581	1,964			1,581	1,964		
	H20	-5	2,073	2,522		2,522	1,529	1,878			1,529	1,878		
	H21	-4	2,709	3,169		3,169	1,563	1,807			1,563	1,807		
	H22	-3	3,336	3,753		3,753	1,540	1,732			1,540	1,732		
	H23	-2	3,993	4,319		4,319	1,614	1,746			1,614	1,746		
	H24	-1	1,844	1,918		1,918	1,667	1,733			1,667	1,733		
	H25	0	2,109	2,109		2,109	1,656	1,656			1,656	1,656		
	H26	1	2,355	2,265		2,265	1,694	1,629			1,694	1,629		
	H27	2	2,601	2,405		2,405	1,694	1,566			1,694	1,566		
	H28	3	2,847	2,531		2,531	1,726	1,534			1,726	1,534		
	H29	4	3,109	2,658		2,658	1,811	1,548			1,811	1,548		
	H30	5	3,371	2,771		2,771	1,811	1,489			1,811	1,489		
	H31	6	3,633	2,871		2,871	1,811	1,431			1,811	1,431		
	H32	7	5,178	3,935		3,935	1,765	1,341			1,765	1,341		
	H33	8	5,513	4,028		4,028	1,706	1,247			1,706	1,247		
	H34	9	5,839	4,102		4,102	1,658	1,165			1,658	1,165		
	H35	10	6,156	4,159		4,159	1,333	901			1,333	901		
	H36	11	6,406	4,161		4,161			28	18	28	18		
	H37	12	6,404	4,000		4,000			28	17	28	17		
	H38	13	6,402	3,845		3,845			28	17	28	17		
	H39	14	6,401	3,696		3,696			28	16	28	16		
	H40	15	6,399	3,553		3,553			28	16	28	16		
	H41	16	6,397	3,415		3,415			28	15	28	15		
	H42	17	6,395	3,283		3,283			28	14	28	14		
	H43	18	6,392	3,155		3,155			28	14	28	14		
	H44	19	6,390	3,033		3,033			28	13	28	13		
	H45	20	6,387	2,915		2,915			28	13	28	13		
	H46	21	6,384	2,802		2,802			28	12	28	12		
	H47	22	6,381	2,693		2,693			28	12	28	12		
	H48	23	6,379	2,588		2,588			28	11	28	11		
	H49	24	6,376	2,487		2,487			28	11	28	11		
	H50	25	6,373	2,391		2,391			28	11	28	11		
	H51	26	6,371	2,298		2,298			28	10	28	10		
H52	27	6,368	2,208		2,208			28	10	28	10			
H53	28	6,365	2,123		2,123			28	9	28	9			
H54	29	6,362	2,040		2,040			28	9	28	9			
H55	30	6,360	1,961		1,961			28	9	28	9			
H56	31	6,357	1,885		1,885			28	8	28	8			
H57	32	6,354	1,811		1,811			28	8	28	8			
H58	33	6,351	1,741		1,741			28	8	28	8			
H59	34	6,349	1,673		1,673			28	7	28	7			
H60	35	6,346	1,608		1,608			28	7	28	7			
H61	36	6,343	1,546		1,546			28	7	28	7			
H62	37	6,340	1,486		1,486			28	7	28	7			
H63	38	6,338	1,428		1,428			28	6	28	6			
H64	39	6,335	1,372		1,372			28	6	28	6			
H65	40	6,332	1,319		1,319			28	6	28	6			
H66	41	6,330	1,268		1,268			28	6	28	6			
H67	42	6,327	1,218		1,218			28	5	28	5			
H68	43	6,324	1,171		1,171			28	5	28	5			
H69	44	6,321	1,125		1,125			28	5	28	5			
H70	45	6,319	1,082		1,082			28	5	28	5			
H71	46	6,316	1,040		1,040			28	5	28	5			
H72	47	6,313	999		999			28	4	28	4			
H73	48	6,310	960		960			28	4	28	4			
H74	49	6,308	923		923			28	4	28	4			
H75	50	6,305	887		887			28	4	28	4			
H76	51	6,302	853		853			28	4	28	4			
H77	52	6,299	820		820			28	4	28	4			
H78	53	6,297	788		788			28	4	28	4			
H79	54	6,294	757		757			28	3	28	3			
H80	55	6,291	728		728			28	3	28	3			
H81	56	6,289	699		699			28	3	28	3			
H82	57	6,286	672		672			28	3	28	3			
H83	58	6,283	646		646			28	3	28	3			
H84	59	6,280	621		621			28	3	28	3			
H85	60	6,278	597		597			28	3	28	3			
合 計			376,539	145,335	0	145,335	30,128	28,922	1,400	406	31,528	29,329	5.0	116,007

様式-5 費用対便益 (全体事業 資産+10%)

箇所名：由比地すべり

単位：百万円

年次	年度	t	便 益 (B)				費 用 (C)						費用便益比 B/C	純現在価値 B-C	
			便益①		残存価値 ②	計 ①+②	建設費③		維持管理費④		計③+④				
			便益	現在価値			費用	現在価値	費用	現在価値	費用	現在価値			
整備期間 (20年)	H17	-8	412	564		564	1,000	1,316			1,000	1,316			
	H18	-7	812	1,068		1,068	970	1,240			970	1,240			
	H19	-6	1,462	1,850		1,850	1,581	1,964			1,581	1,964			
	H20	-5	2,091	2,544		2,544	1,529	1,878			1,529	1,878			
	H21	-4	2,733	3,198		3,198	1,563	1,807			1,563	1,807			
	H22	-3	3,366	3,786		3,786	1,540	1,732			1,540	1,732			
	H23	-2	4,028	4,357		4,357	1,614	1,746			1,614	1,746			
	H24	-1	1,886	1,961		1,961	1,667	1,733			1,667	1,733			
	H25	0	2,157	2,157		2,157	1,656	1,656			1,656	1,656			
	H26	1	2,409	2,316		2,316	1,540	1,481			1,540	1,481			
	H27	2	2,660	2,460		2,460	1,540	1,424			1,540	1,424			
	H28	3	2,912	2,588		2,588	1,540	1,369			1,540	1,369			
	H29	4	3,180	2,718		2,718	1,646	1,407			1,646	1,407			
	H30	5	3,448	2,834		2,834	1,646	1,353			1,646	1,353			
	H31	6	3,715	2,936		2,936	1,646	1,301			1,646	1,301			
	H32	7	5,267	4,002		4,002	1,647	1,252			1,647	1,252			
	H33	8	5,607	4,097		4,097	1,580	1,154			1,580	1,154			
	H34	9	5,939	4,173		4,173	1,540	1,082			1,540	1,082			
	H35	10	6,262	4,230		4,230	1,500	1,013			1,500	1,013			
	H36	11	6,516	4,233		4,233	1,183	769			1,183	769			
	施設完成後の 評価期間 (50年)	H37	12	6,514	4,069		4,069			28	17	28	17		
		H38	13	6,512	3,911		3,911			28	17	28	17		
		H39	14	6,511	3,760		3,760			28	16	28	16		
		H40	15	6,509	3,614		3,614			28	16	28	16		
		H41	16	6,507	3,474		3,474			28	15	28	15		
		H42	17	6,505	3,340		3,340			28	14	28	14		
		H43	18	6,502	3,210		3,210			28	14	28	14		
		H44	19	6,500	3,085		3,085			28	13	28	13		
		H45	20	6,497	2,965		2,965			28	13	28	13		
		H46	21	6,494	2,850		2,850			28	12	28	12		
		H47	22	6,491	2,739		2,739			28	12	28	12		
		H48	23	6,489	2,633		2,633			28	11	28	11		
		H49	24	6,486	2,530		2,530			28	11	28	11		
		H50	25	6,483	2,432		2,432			28	11	28	11		
		H51	26	6,480	2,337		2,337			28	10	28	10		
		H52	27	6,478	2,247		2,247			28	10	28	10		
H53		28	6,475	2,159		2,159			28	9	28	9			
H54		29	6,472	2,075		2,075			28	9	28	9			
H55		30	6,469	1,995		1,995			28	9	28	9			
H56		31	6,467	1,917		1,917			28	8	28	8			
H57		32	6,464	1,843		1,843			28	8	28	8			
H58		33	6,461	1,771		1,771			28	8	28	8			
H59		34	6,459	1,702		1,702			28	7	28	7			
H60		35	6,456	1,636		1,636			28	7	28	7			
H61		36	6,453	1,572		1,572			28	7	28	7			
H62		37	6,450	1,511		1,511			28	7	28	7			
H63		38	6,448	1,453		1,453			28	6	28	6			
H64		39	6,445	1,396		1,396			28	6	28	6			
H65		40	6,442	1,342		1,342			28	6	28	6			
H66		41	6,439	1,290		1,290			28	6	28	6			
H67	42	6,437	1,240		1,240			28	5	28	5				
H68	43	6,434	1,191		1,191			28	5	28	5				
H69	44	6,431	1,145		1,145			28	5	28	5				
H70	45	6,428	1,101		1,101			28	5	28	5				
H71	46	6,426	1,058		1,058			28	5	28	5				
H72	47	6,423	1,017		1,017			28	4	28	4				
H73	48	6,420	977		977			28	4	28	4				
H74	49	6,418	939		939			28	4	28	4				
H75	50	6,415	903		903			28	4	28	4				
H76	51	6,412	868		868			28	4	28	4				
H77	52	6,409	834		834			28	4	28	4				
H78	53	6,407	801		801			28	4	28	4				
H79	54	6,404	770		770			28	3	28	3				
H80	55	6,401	740		740			28	3	28	3				
H81	56	6,398	712		712			28	3	28	3				
H82	57	6,396	684		684			28	3	28	3				
H83	58	6,393	657		657			28	3	28	3				
H84	59	6,390	632		632			28	3	28	3				
H85	60	6,387	607		607			28	3	28	3				
H86	61	6,385	584		584			28	3	28	3				
合 計			389,436	148,389	0	148,389	30,128	28,676	1,400	391	31,528	29,067	5.1	119,322	

様式-5 費用対便益（全体事業 資産-10%） 箇所名：由比地すべり 単位：百万円

年次	年度	t	便 益 (B)				費 用 (C)						費用便益比 B/C	純現在価値 B-C
			便益①		残存価値 ②	計 ①+②	建設費③		維持管理費④		計③+④			
			便益	現在価値			費用	現在価値	費用	現在価値	費用	現在価値		
整備期間（20年）	H17	-8	405	554		554	1,000	1,316			1,000	1,316		
	H18	-7	797	1,049		1,049	970	1,240			970	1,240		
	H19	-6	1,436	1,818		1,818	1,581	1,964			1,581	1,964		
	H20	-5	2,054	2,499		2,499	1,529	1,878			1,529	1,878		
	H21	-4	2,685	3,141		3,141	1,563	1,807			1,563	1,807		
	H22	-3	3,306	3,719		3,719	1,540	1,732			1,540	1,732		
	H23	-2	3,957	4,280		4,280	1,614	1,746			1,614	1,746		
	H24	-1	1,802	1,874		1,874	1,667	1,733			1,667	1,733		
	H25	0	2,061	2,061		2,061	1,656	1,656			1,656	1,656		
	H26	1	2,302	2,213		2,213	1,540	1,481			1,540	1,481		
	H27	2	2,542	2,350		2,350	1,540	1,424			1,540	1,424		
	H28	3	2,782	2,473		2,473	1,540	1,369			1,540	1,369		
	H29	4	3,038	2,597		2,597	1,646	1,407			1,646	1,407		
	H30	5	3,294	2,708		2,708	1,646	1,353			1,646	1,353		
	H31	6	3,550	2,806		2,806	1,646	1,301			1,646	1,301		
	H32	7	5,089	3,867		3,867	1,647	1,252			1,647	1,252		
	H33	8	5,418	3,959		3,959	1,580	1,154			1,580	1,154		
	H34	9	5,739	4,032		4,032	1,540	1,082			1,540	1,082		
	H35	10	6,051	4,088		4,088	1,500	1,013			1,500	1,013		
	H36	11	6,296	4,090		4,090	1,183	769			1,183	769		
	H37	12	6,294	3,931		3,931			28	17	28	17		
	H38	13	6,293	3,779		3,779			28	17	28	17		
	H39	14	6,291	3,633		3,633			28	16	28	16		
	H40	15	6,289	3,492		3,492			28	16	28	16		
	H41	16	6,287	3,357		3,357			28	15	28	15		
	H42	17	6,285	3,227		3,227			28	14	28	14		
	H43	18	6,283	3,101		3,101			28	14	28	14		
	H44	19	6,280	2,981		2,981			28	13	28	13		
	H45	20	6,277	2,865		2,865			28	13	28	13		
	H46	21	6,274	2,753		2,753			28	12	28	12		
	H47	22	6,272	2,646		2,646			28	12	28	12		
	H48	23	6,269	2,543		2,543			28	11	28	11		
	H49	24	6,266	2,445		2,445			28	11	28	11		
	H50	25	6,263	2,350		2,350			28	11	28	11		
	H51	26	6,261	2,258		2,258			28	10	28	10		
	H52	27	6,258	2,170		2,170			28	10	28	10		
H53	28	6,255	2,086		2,086			28	9	28	9			
H54	29	6,252	2,005		2,005			28	9	28	9			
H55	30	6,250	1,927		1,927			28	9	28	9			
H56	31	6,247	1,852		1,852			28	8	28	8			
H57	32	6,244	1,780		1,780			28	8	28	8			
H58	33	6,242	1,711		1,711			28	8	28	8			
H59	34	6,239	1,644		1,644			28	7	28	7			
H60	35	6,236	1,580		1,580			28	7	28	7			
H61	36	6,233	1,519		1,519			28	7	28	7			
H62	37	6,231	1,460		1,460			28	7	28	7			
H63	38	6,228	1,403		1,403			28	6	28	6			
H64	39	6,225	1,348		1,348			28	6	28	6			
H65	40	6,222	1,296		1,296			28	6	28	6			
H66	41	6,220	1,246		1,246			28	6	28	6			
H67	42	6,217	1,197		1,197			28	5	28	5			
H68	43	6,214	1,151		1,151			28	5	28	5			
H69	44	6,211	1,106		1,106			28	5	28	5			
H70	45	6,209	1,063		1,063			28	5	28	5			
H71	46	6,206	1,022		1,022			28	5	28	5			
H72	47	6,203	982		982			28	4	28	4			
H73	48	6,201	944		944			28	4	28	4			
H74	49	6,198	907		907			28	4	28	4			
H75	50	6,195	872		872			28	4	28	4			
H76	51	6,192	838		838			28	4	28	4			
H77	52	6,190	805		805			28	4	28	4			
H78	53	6,187	774		774			28	4	28	4			
H79	54	6,184	744		744			28	3	28	3			
H80	55	6,181	715		715			28	3	28	3			
H81	56	6,179	687		687			28	3	28	3			
H82	57	6,176	660		660			28	3	28	3			
H83	58	6,173	635		635			28	3	28	3			
H84	59	6,170	610		610			28	3	28	3			
H85	60	6,168	586		586			28	3	28	3			
H86	61	6,165	564		564			28	3	28	3			
合 計			376,191	143,428	0	143,428	30,128	28,676	1,400	391	31,528	29,067	4.9	114,361

様式-5

費用対便益（残事業）

箇所名：由比地すべり

単位：百万円

年次	年度	t	便 益 (B)				費 用 (C)						費用便益比 B/C	純現在価値 B-C
			便益①		残存価値 ②	計 ①+②	建設費③		維持管理費④		計③+④			
			便益	現在価値			費用	現在価値	費用	現在価値	費用	現在価値		
整備期間 (20年)	H17	-8	0	0		0	0				0	0		
	H18	-7	0	0		0	0				0	0		
	H19	-6	0	0		0	0				0	0		
	H20	-5	0	0		0	0				0	0		
	H21	-4	0	0		0	0				0	0		
	H22	-3	0	0		0	0				0	0		
	H23	-2	0	0		0	0				0	0		
	H24	-1	0	0		0	0				0	0		
	H25	0	0	0		0	0				0	0		
	H26	1	250	240		240	1,528	1,473			1,528	1,473		
	H27	2	497	459		459	1,528	1,416			1,528	1,416		
	H28	3	744	661		661	1,528	1,362			1,528	1,362		
	H29	4	1,007	861		861	1,634	1,400			1,634	1,400		
	H30	5	1,270	1,044		1,044	1,634	1,346			1,634	1,346		
	H31	6	1,533	1,212		1,212	1,634	1,295			1,634	1,295		
	H32	7	2,388	1,815		1,815	1,635	1,246			1,635	1,246		
	H33	8	2,724	1,990		1,990	1,568	1,149			1,568	1,149		
	H34	9	3,051	2,143		2,143	1,528	1,076			1,528	1,076		
H35	10	3,369	2,276		2,276	1,488	1,008			1,488	1,008			
H36	11	3,619	2,351		2,351	1,171	763			1,171	763			
施設完成後の 評価期間 (50年)	H37	12	3,618	2,260		2,260			16	13	16	13		
	H38	13	3,617	2,173		2,173			16	12	16	12		
	H39	14	3,616	2,088		2,088			16	12	16	12		
	H40	15	3,615	2,007		2,007			16	11	16	11		
	H41	16	3,614	1,930		1,930			16	11	16	11		
	H42	17	3,613	1,855		1,855			16	10	16	10		
	H43	18	3,612	1,783		1,783			16	10	16	10		
	H44	19	3,610	1,714		1,714			16	10	16	10		
	H45	20	3,609	1,647		1,647			16	9	16	9		
	H46	21	3,607	1,583		1,583			16	9	16	9		
	H47	22	3,606	1,521		1,521			16	8	16	8		
	H48	23	3,604	1,462		1,462			16	8	16	8		
	H49	24	3,602	1,405		1,405			16	8	16	8		
	H50	25	3,601	1,351		1,351			16	8	16	8		
	H51	26	3,599	1,298		1,298			16	7	16	7		
	H52	27	3,598	1,248		1,248			16	7	16	7		
	H53	28	3,596	1,199		1,199			16	7	16	7		
	H54	29	3,595	1,153		1,153			16	6	16	6		
	H55	30	3,593	1,108		1,108			16	6	16	6		
	H56	31	3,592	1,065		1,065			16	6	16	6		
	H57	32	3,590	1,023		1,023			16	6	16	6		
	H58	33	3,589	984		984			16	6	16	6		
	H59	34	3,587	945		945			16	5	16	5		
	H60	35	3,585	909		909			16	5	16	5		
	H61	36	3,584	873		873			16	5	16	5		
	H62	37	3,582	839		839			16	5	16	5		
	H63	38	3,581	807		807			16	5	16	5		
	H64	39	3,579	775		775			16	4	16	4		
	H65	40	3,578	745		745			16	4	16	4		
	H66	41	3,576	716		716			16	4	16	4		
H67	42	3,575	688		688			16	4	16	4			
H68	43	3,573	662		662			16	4	16	4			
H69	44	3,572	636		636			16	4	16	4			
H70	45	3,570	611		611			16	3	16	3			
H71	46	3,568	587		587			16	3	16	3			
H72	47	3,567	565		565			16	3	16	3			
H73	48	3,565	543		543			16	3	16	3			
H74	49	3,564	522		522			16	3	16	3			
H75	50	3,562	501		501			16	3	16	3			
H76	51	6,302	853		853			28	4	28	4			
H77	52	6,299	820		820			28	4	28	4			
H78	53	6,297	788		788			28	4	28	4			
H79	54	6,294	757		757			28	3	28	3			
H80	55	6,291	728		728			28	3	28	3			
H81	56	6,289	699		699			28	3	28	3			
H82	57	6,286	672		672			28	3	28	3			
H83	58	6,283	646		646			28	3	28	3			
H84	59	6,280	621		621			28	3	28	3			
H85	60	6,278	597		597			28	3	28	3			
H86	61	6,275	574		574			28	3	28	3			
合 計			229,692	68,587	0	68,587	16,874	13,535	924	290	17,799	13,825	5.0	54,762

様式-5 費用対便益（残事業 事業費+10%） 箇所名：由比地すべり 単位：百万円

年次	年度	t	便 益 (B)				費 用 (C)						費用便益比 B/C	純現在価値 B-C
			便益①		残存価値 ②	計 ①+②	建設費③		維持管理費④		計③+④			
			便益	現在価値			費用	現在価値	費用	現在価値	費用	現在価値		
整備期間 (20年)	H17	-8	0	0			0	0						
	H18	-7	0	0			0	0						
	H19	-6	0	0			0	0						
	H20	-5	0	0			0	0						
	H21	-4	0	0			0	0						
	H22	-3	0	0			0	0						
	H23	-2	0	0			0	0						
	H24	-1	0	0			0	0						
	H25	0	0	0			0	0						
	H26	1	250	240		240	1,682	1,621			1,682	1,621		
	H27	2	497	459		459	1,682	1,559			1,682	1,559		
	H28	3	744	661		661	1,682	1,499			1,682	1,499		
	H29	4	1,007	861		861	1,798	1,541			1,798	1,541		
	H30	5	1,270	1,044		1,044	1,798	1,482			1,798	1,482		
	H31	6	1,533	1,212		1,212	1,798	1,425			1,798	1,425		
	H32	7	2,388	1,815		1,815	1,800	1,371			1,800	1,371		
	H33	8	2,724	1,990		1,990	1,726	1,264			1,726	1,264		
	H34	9	3,051	2,143		2,143	1,682	1,185			1,682	1,185		
	H35	10	3,369	2,276		2,276	1,638	1,109			1,638	1,109		
	H36	11	3,619	2,351		2,351	1,289	840			1,289	840		
	H37	12	3,618	2,260		2,260			16	13	16	13		
	H38	13	3,617	2,173		2,173			16	12	16	12		
	H39	14	3,616	2,088		2,088			16	12	16	12		
	H40	15	3,615	2,007		2,007			16	11	16	11		
	H41	16	3,614	1,930		1,930			16	11	16	11		
	H42	17	3,613	1,855		1,855			16	10	16	10		
	H43	18	3,612	1,783		1,783			16	10	16	10		
	H44	19	3,610	1,714		1,714			16	10	16	10		
	H45	20	3,609	1,647		1,647			16	9	16	9		
	H46	21	3,607	1,583		1,583			16	9	16	9		
	H47	22	3,606	1,521		1,521			16	8	16	8		
	H48	23	3,604	1,462		1,462			16	8	16	8		
	H49	24	3,602	1,405		1,405			16	8	16	8		
	H50	25	3,601	1,351		1,351			16	8	16	8		
	H51	26	3,599	1,298		1,298			16	7	16	7		
	H52	27	3,598	1,248		1,248			16	7	16	7		
H53	28	3,596	1,199		1,199			16	7	16	7			
H54	29	3,595	1,153		1,153			16	6	16	6			
H55	30	3,593	1,108		1,108			16	6	16	6			
H56	31	3,592	1,065		1,065			16	6	16	6			
H57	32	3,590	1,023		1,023			16	6	16	6			
H58	33	3,589	984		984			16	6	16	6			
H59	34	3,587	945		945			16	5	16	5			
H60	35	3,585	909		909			16	5	16	5			
H61	36	3,584	873		873			16	5	16	5			
H62	37	3,582	839		839			16	5	16	5			
H63	38	3,581	807		807			16	5	16	5			
H64	39	3,579	775		775			16	4	16	4			
H65	40	3,578	745		745			16	4	16	4			
H66	41	3,576	716		716			16	4	16	4			
H67	42	3,575	688		688			16	4	16	4			
H68	43	3,573	662		662			16	4	16	4			
H69	44	3,572	636		636			16	4	16	4			
H70	45	3,570	611		611			16	3	16	3			
H71	46	3,568	587		587			16	3	16	3			
H72	47	3,567	565		565			16	3	16	3			
H73	48	3,565	543		543			16	3	16	3			
H74	49	3,564	522		522			16	3	16	3			
H75	50	3,562	501		501			16	3	16	3			
H76	51	6,302	853		853			28	4	28	4			
H77	52	6,299	820		820			28	4	28	4			
H78	53	6,297	788		788			28	4	28	4			
H79	54	6,294	757		757			28	3	28	3			
H80	55	6,291	728		728			28	3	28	3			
H81	56	6,289	699		699			28	3	28	3			
H82	57	6,286	672		672			28	3	28	3			
H83	58	6,283	646		646			28	3	28	3			
H84	59	6,280	621		621			28	3	28	3			
H85	60	6,278	597		597			28	3	28	3			
H86	61	6,275	574		574			28	3	28	3			
合 計			229,692	68,587	0	68,587	18,575	14,896	924	290	19,500	15,186	4.5	53,402

様式-5 費用対便益（残事業 事業費-10%）

箇所名：由比地すべり

単位：百万円

年次	年度	t	便 益 (B)				費 用 (C)						費用便益比 B/C	純現在価値 B-C
			便益①		残存価値 ②	計 ①+②	建設費③		維持管理費④		計③+④			
			便益	現在価値			費用	現在価値	費用	現在価値	費用	現在価値		
整備期間 (20年)	H17	-8	0	0			0	0						
	H18	-7	0	0			0	0						
	H19	-6	0	0			0	0						
	H20	-5	0	0			0	0						
	H21	-4	0	0			0	0						
	H22	-3	0	0			0	0						
	H23	-2	0	0			0	0						
	H24	-1	0	0			0	0						
	H25	0	0	0			0	0						
	H26	1	250	240		240	1,374	1,325			1,374	1,325		
	H27	2	497	459		459	1,374	1,274			1,374	1,274		
	H28	3	744	661		661	1,374	1,225			1,374	1,225		
	H29	4	1,007	861		861	1,469	1,260			1,469	1,260		
	H30	5	1,270	1,044		1,044	1,469	1,211			1,469	1,211		
	H31	6	1,533	1,212		1,212	1,469	1,165			1,469	1,165		
	H32	7	2,388	1,815		1,815	1,470	1,121			1,470	1,121		
	H33	8	2,724	1,990		1,990	1,410	1,033			1,410	1,033		
	H34	9	3,051	2,143		2,143	1,374	968			1,374	968		
H35	10	3,369	2,276		2,276	1,338	907			1,338	907			
H36	11	3,619	2,351		2,351	1,053	687			1,053	687			
施設完成後の 評価期間 (50年)	H37	12	3,618	2,260		2,260			16	13	16	13		
	H38	13	3,617	2,173		2,173			16	12	16	12		
	H39	14	3,616	2,088		2,088			16	12	16	12		
	H40	15	3,615	2,007		2,007			16	11	16	11		
	H41	16	3,614	1,930		1,930			16	11	16	11		
	H42	17	3,613	1,855		1,855			16	10	16	10		
	H43	18	3,612	1,783		1,783			16	10	16	10		
	H44	19	3,610	1,714		1,714			16	10	16	10		
	H45	20	3,609	1,647		1,647			16	9	16	9		
	H46	21	3,607	1,583		1,583			16	9	16	9		
	H47	22	3,606	1,521		1,521			16	8	16	8		
	H48	23	3,604	1,462		1,462			16	8	16	8		
	H49	24	3,602	1,405		1,405			16	8	16	8		
	H50	25	3,601	1,351		1,351			16	8	16	8		
	H51	26	3,599	1,298		1,298			16	7	16	7		
	H52	27	3,598	1,248		1,248			16	7	16	7		
	H53	28	3,596	1,199		1,199			16	7	16	7		
	H54	29	3,595	1,153		1,153			16	6	16	6		
	H55	30	3,593	1,108		1,108			16	6	16	6		
	H56	31	3,592	1,065		1,065			16	6	16	6		
	H57	32	3,590	1,023		1,023			16	6	16	6		
	H58	33	3,589	984		984			16	6	16	6		
	H59	34	3,587	945		945			16	5	16	5		
	H60	35	3,585	909		909			16	5	16	5		
	H61	36	3,584	873		873			16	5	16	5		
	H62	37	3,582	839		839			16	5	16	5		
	H63	38	3,581	807		807			16	5	16	5		
	H64	39	3,579	775		775			16	4	16	4		
	H65	40	3,578	745		745			16	4	16	4		
	H66	41	3,576	716		716			16	4	16	4		
H67	42	3,575	688		688			16	4	16	4			
H68	43	3,573	662		662			16	4	16	4			
H69	44	3,572	636		636			16	4	16	4			
H70	45	3,570	611		611			16	3	16	3			
H71	46	3,568	587		587			16	3	16	3			
H72	47	3,567	565		565			16	3	16	3			
H73	48	3,565	543		543			16	3	16	3			
H74	49	3,564	522		522			16	3	16	3			
H75	50	3,562	501		501			16	3	16	3			
H76	51	6,302	853		853			28	4	28	4			
H77	52	6,299	820		820			28	4	28	4			
H78	53	6,297	788		788			28	4	28	4			
H79	54	6,294	757		757			28	3	28	3			
H80	55	6,291	728		728			28	3	28	3			
H81	56	6,289	699		699			28	3	28	3			
H82	57	6,286	672		672			28	3	28	3			
H83	58	6,283	646		646			28	3	28	3			
H84	59	6,280	621		621			28	3	28	3			
H85	60	6,278	597		597			28	3	28	3			
H86	61	6,275	574		574			28	3	28	3			
合 計			229,692	68,587	0	68,587	15,174	12,175	924	290	16,098	12,465	5.5	56,123

様式-5

費用対便益（残事業 工期+10%）

箇所名：由比地すべり

単位：百万円

年次	年度	t	便 益 (B)				費 用 (C)				費用便益比 B/C	純現在価値 B-C		
			便益①		残存価値 ②	計 ①+②	建設費③		維持管理費④				計③+④	
			便益	現在価値			費用	現在価値	費用	現在価値			費用	現在価値
整備期間（21年）	H17	-8	0	0			0	0						
	H18	-7	0	0			0	0						
	H19	-6	0	0			0	0						
	H20	-5	0	0			0	0						
	H21	-4	0	0			0	0						
	H22	-3	0	0			0	0						
	H23	-2	0	0			0	0						
	H24	-1	0	0			0	0						
	H25	0	0	0			0	0						
	H26	1	250	240		240	1,400	1,350			1,400	1,350		
	H27	2	497	459		459	1,400	1,298			1,400	1,298		
	H28	3	744	661		661	1,400	1,248			1,400	1,248		
	H29	4	1,007	861		861	1,470	1,260			1,470	1,260		
	H30	5	1,270	1,044		1,044	1,497	1,234			1,497	1,234		
	H31	6	1,533	1,212		1,212	1,497	1,186			1,497	1,186		
	H32	7	2,388	1,815		1,815	1,497	1,141			1,497	1,141		
	H33	8	2,724	1,990		1,990	1,475	1,081			1,475	1,081		
	H34	9	3,051	2,143		2,143	1,426	1,005			1,426	1,005		
	H35	10	3,369	2,276		2,276	1,393	944			1,393	944		
H36	11	3,619	2,351		2,351	1,337	871			1,337	871			
H37	12	3,618	2,260		2,260	1,072	672			1,072	672			
施設完成後の評価期間（50年）	H38	13	3,617	2,173		2,173			16	12	16	9		
	H39	14	3,616	2,088		2,088			16	12	16	9		
	H40	15	3,615	2,007		2,007			16	11	16	9		
	H41	16	3,614	1,930		1,930			16	11	16	8		
	H42	17	3,613	1,855		1,855			16	10	16	8		
	H43	18	3,612	1,783		1,783			16	10	16	8		
	H44	19	3,610	1,714		1,714			16	10	16	8		
	H45	20	3,609	1,647		1,647			16	9	16	7		
	H46	21	3,607	1,583		1,583			16	9	16	7		
	H47	22	3,606	1,521		1,521			16	8	16	7		
	H48	23	3,604	1,462		1,462			16	8	16	6		
	H49	24	3,602	1,405		1,405			16	8	16	6		
	H50	25	3,601	1,351		1,351			16	8	16	6		
	H51	26	3,599	1,298		1,298			16	7	16	6		
	H52	27	3,598	1,248		1,248			16	7	16	5		
	H53	28	3,596	1,199		1,199			16	7	16	5		
	H54	29	3,595	1,153		1,153			16	6	16	5		
	H55	30	3,593	1,108		1,108			16	6	16	5		
	H56	31	3,592	1,065		1,065			16	6	16	5		
	H57	32	3,590	1,023		1,023			16	6	16	5		
	H58	33	3,589	984		984			16	6	16	4		
	H59	34	3,587	945		945			16	5	16	4		
	H60	35	3,585	909		909			16	5	16	4		
	H61	36	3,584	873		873			16	5	16	4		
	H62	37	3,582	839		839			16	5	16	4		
	H63	38	3,581	807		807			16	5	16	4		
	H64	39	3,579	775		775			16	4	16	3		
	H65	40	3,578	745		745			16	4	16	3		
	H66	41	3,576	716		716			16	4	16	3		
	H67	42	3,575	688		688			16	4	16	3		
	H68	43	3,573	662		662			16	4	16	3		
	H69	44	3,572	636		636			16	4	16	3		
	H70	45	3,570	611		611			16	3	16	3		
	H71	46	3,568	587		587			16	3	16	3		
	H72	47	3,567	565		565			16	3	16	3		
	H73	48	3,565	543		543			16	3	16	2		
	H74	49	3,564	522		522			16	3	16	2		
	H75	50	3,562	501		501			16	3	16	2		
	H76	51	6,302	853		853			28	4	16	2		
	H77	52	6,299	820		820			28	4	28	4		
H78	53	6,297	788		788			28	4	28	4			
H79	54	6,294	757		757			28	3	28	3			
H80	55	6,291	728		728			28	3	28	3			
H81	56	6,289	699		699			28	3	28	3			
H82	57	6,286	672		672			28	3	28	3			
H83	58	6,283	646		646			28	3	28	3			
H84	59	6,280	621		621			28	3	28	3			
H85	60	6,278	597		597			28	3	28	3			
H86	61	6,275	574		574			28	3	28	3			
H87	62	6,272	550		550			28	2	28	2			
合計			235,964	69,137	0	69,137	16,862	13,290	937	280	17,786	13,516	5.1	55,621

様式-5 費用対便益（残事業 工期-10%） 箇所名：由比地すべり 単位：百万円

年次	年度	t	便 益 (B)				費 用 (C)				費用便益比 B/C	純現在価値 B-C		
			便益①		残存価値 ②	計 ①+②	建設費③		維持管理費④				計③+④	
			便益	現在価値			費用	現在価値	費用	現在価値			費用	現在価値
整備期間（19年）	H17	-8	0	0			0	0						
	H18	-7	0	0			0	0						
	H19	-6	0	0			0	0						
	H20	-5	0	0			0	0						
	H21	-4	0	0			0	0						
	H22	-3	0	0			0	0						
	H23	-2	0	0			0	0						
	H24	-1	0	0			0	0						
	H25	0	0	0			0	0						
	H26	1	250	240		240	1,682	1,621			1,682	1,621		
	H27	2	497	459		459	1,682	1,559			1,682	1,559		
	H28	3	744	661		661	1,714	1,527			1,714	1,527		
	H29	4	1,007	861		861	1,799	1,541			1,799	1,541		
	H30	5	1,270	1,044		1,044	1,799	1,482			1,799	1,482		
	H31	6	1,533	1,212		1,212	1,799	1,425			1,799	1,425		
	H32	7	2,388	1,815		1,815	1,753	1,335			1,753	1,335		
	H33	8	2,724	1,990		1,990	1,694	1,241			1,694	1,241		
	H34	9	3,051	2,143		2,143	1,646	1,159			1,646	1,159		
	H35	10	3,369	2,276		2,276	1,321	895			1,321	895		
施設完成後の評価期間（50年）	H36	11	3,619	2,351		2,351			16	13	16	10		
	H37	12	3,618	2,260		2,260			16	13	16	10		
	H38	13	3,617	2,173		2,173			16	12	16	9		
	H39	14	3,616	2,088		2,088			16	12	16	9		
	H40	15	3,615	2,007		2,007			16	11	16	9		
	H41	16	3,614	1,930		1,930			16	11	16	8		
	H42	17	3,613	1,855		1,855			16	10	16	8		
	H43	18	3,612	1,783		1,783			16	10	16	8		
	H44	19	3,610	1,714		1,714			16	10	16	8		
	H45	20	3,609	1,647		1,647			16	9	16	7		
	H46	21	3,607	1,583		1,583			16	9	16	7		
	H47	22	3,606	1,521		1,521			16	8	16	7		
	H48	23	3,604	1,462		1,462			16	8	16	6		
	H49	24	3,602	1,405		1,405			16	8	16	6		
	H50	25	3,601	1,351		1,351			16	8	16	6		
	H51	26	3,599	1,298		1,298			16	7	16	6		
	H52	27	3,598	1,248		1,248			16	7	16	5		
	H53	28	3,596	1,199		1,199			16	7	16	5		
	H54	29	3,595	1,153		1,153			16	6	16	5		
	H55	30	3,593	1,108		1,108			16	6	16	5		
	H56	31	3,592	1,065		1,065			16	6	16	5		
	H57	32	3,590	1,023		1,023			16	6	16	5		
	H58	33	3,589	984		984			16	6	16	4		
	H59	34	3,587	945		945			16	5	16	4		
	H60	35	3,585	909		909			16	5	16	4		
	H61	36	3,584	873		873			16	5	16	4		
	H62	37	3,582	839		839			16	5	16	4		
	H63	38	3,581	807		807			16	5	16	4		
	H64	39	3,579	775		775			16	4	16	3		
	H65	40	3,578	745		745			16	4	16	3		
	H66	41	3,576	716		716			16	4	16	3		
H67	42	3,575	688		688			16	4	16	3			
H68	43	3,573	662		662			16	4	16	3			
H69	44	3,572	636		636			16	4	16	3			
H70	45	3,570	611		611			16	3	16	3			
H71	46	3,568	587		587			16	3	16	3			
H72	47	3,567	565		565			16	3	16	3			
H73	48	3,565	543		543			16	3	16	2			
H74	49	3,564	522		522			16	3	16	2			
H75	50	3,562	501		501			16	3	16	2			
H76	51	6,302	853		853			28	4	16	2			
H77	52	6,299	820		820			28	4	28	4			
H78	53	6,297	788		788			28	4	28	4			
H79	54	6,294	757		757			28	3	28	3			
H80	55	6,291	728		728			28	3	28	3			
H81	56	6,289	699		699			28	3	28	3			
H82	57	6,286	672		672			28	3	28	3			
H83	58	6,283	646		646			28	3	28	3			
H84	59	6,280	621		621			28	3	28	3			
H85	60	6,278	597		597			28	3	28	3			
合計			223,417	68,014	0	68,014	16,887	13,786	912	300	17,787	14,028	4.8	53,986

様式-5 費用対便益（残事業 資産+10%）

箇所名：由比地すべり

単位：百万円

年次	年度	t	便 益 (B)				費 用 (C)						費用便益比 B/C	純現在価値 B-C	
			便益①		残存価値 ②	計 ①+②	建設費③		維持管理費④		計③+④				
			便益	現在価値			費用	現在価値	費用	現在価値	費用	現在価値			
整備期間（20年）	H17	-8	0	0			0	0							
	H18	-7	0	0			0	0							
	H19	-6	0	0			0	0							
	H20	-5	0	0			0	0							
	H21	-4	0	0			0	0							
	H22	-3	0	0			0	0							
	H23	-2	0	0			0	0							
	H24	-1	0	0			0	0							
	H25	0	0	0			0	0							
	H26	1		255	245		245	1,528	1,473			1,528	1,473		
	H27	2		508	470		470	1,528	1,416			1,528	1,416		
	H28	3		761	676		676	1,528	1,362			1,528	1,362		
	H29	4		1,030	881		881	1,634	1,400			1,634	1,400		
	H30	5		1,299	1,068		1,068	1,634	1,346			1,634	1,346		
	H31	6		1,568	1,239		1,239	1,634	1,295			1,634	1,295		
	H32	7		2,429	1,846		1,846	1,635	1,246			1,635	1,246		
	H33	8		2,770	2,024		2,024	1,568	1,149			1,568	1,149		
	H34	9		3,103	2,180		2,180	1,528	1,076			1,528	1,076		
	H35	10		3,427	2,315		2,315	1,488	1,008			1,488	1,008		
	H36	11		3,682	2,391		2,391	1,171	763			1,171	763		
	H37	12		3,681	2,299		2,299			16	13	16	13		
	H38	13		3,679	2,210		2,210			16	12	16	12		
	H39	14		3,678	2,124		2,124			16	12	16	12		
	H40	15		3,677	2,042		2,042			16	11	16	11		
	H41	16		3,676	1,963		1,963			16	11	16	11		
	H42	17		3,675	1,887		1,887			16	10	16	10		
	H43	18		3,674	1,813		1,813			16	10	16	10		
	H44	19		3,672	1,743		1,743			16	10	16	10		
	H45	20		3,671	1,675		1,675			16	9	16	9		
	H46	21		3,669	1,610		1,610			16	9	16	9		
	H47	22		3,668	1,548		1,548			16	8	16	8		
	H48	23		3,666	1,487		1,487			16	8	16	8		
	H49	24		3,665	1,430		1,430			16	8	16	8		
	H50	25		3,663	1,374		1,374			16	8	16	8		
	H51	26		3,661	1,321		1,321			16	7	16	7		
	H52	27		3,660	1,269		1,269			16	7	16	7		
H53	28		3,658	1,220		1,220			16	7	16	7			
H54	29		3,657	1,173		1,173			16	6	16	6			
H55	30		3,655	1,127		1,127			16	6	16	6			
H56	31		3,654	1,083		1,083			16	6	16	6			
H57	32		3,652	1,041		1,041			16	6	16	6			
H58	33		3,651	1,001		1,001			16	6	16	6			
H59	34		3,649	962		962			16	5	16	5			
H60	35		3,648	924		924			16	5	16	5			
H61	36		3,646	888		888			16	5	16	5			
H62	37		3,644	854		854			16	5	16	5			
H63	38		3,643	821		821			16	5	16	5			
H64	39		3,641	789		789			16	4	16	4			
H65	40		3,640	758		758			16	4	16	4			
H66	41		3,638	729		729			16	4	16	4			
H67	42		3,637	700		700			16	4	16	4			
H68	43		3,635	673		673			16	4	16	4			
H69	44		3,634	647		647			16	4	16	4			
H70	45		3,632	622		622			16	3	16	3			
H71	46		3,631	598		598			16	3	16	3			
H72	47		3,629	574		574			16	3	16	3			
H73	48		3,627	552		552			16	3	16	3			
H74	49		3,626	531		531			16	3	16	3			
H75	50		3,624	510		510			16	3	16	3			
H76	51		6,412	868		868			28	4	28	4			
H77	52		6,409	834		834			28	4	28	4			
H78	53		6,407	801		801			28	4	28	4			
H79	54		6,404	770		770			28	3	28	3			
H80	55		6,401	740		740			28	3	28	3			
H81	56		6,398	712		712			28	3	28	3			
H82	57		6,396	684		684			28	3	28	3			
H83	58		6,393	657		657			28	3	28	3			
H84	59		6,390	632		632			28	3	28	3			
H85	60		6,387	607		607			28	3	28	3			
H86	61		6,385	584		584			28	3	28	3			
合 計			233,702	69,796	0	69,796	16,874	13,535	924	290	17,799	13,825	5.0	55,970	

様式-5 費用対便益（残事業 資産-10%）

箇所名：由比地すべり

単位：百万円

年次	年度	t	便 益 (B)				費 用 (C)						費用便益比 B/C	純現在価値 B-C	
			便益①		残存価値 ②	計 ①+②	建設費③		維持管理費④		計③+④				
			便益	現在価値			費用	現在価値	費用	現在価値	費用	現在価値			
整備期間 (20年)	H17	-8	0	0			0	0							
	H18	-7	0	0			0	0							
	H19	-6	0	0			0	0							
	H20	-5	0	0			0	0							
	H21	-4	0	0			0	0							
	H22	-3	0	0			0	0							
	H23	-2	0	0			0	0							
	H24	-1	0	0			0	0							
	H25	0	0	0			0	0							
	H26	1		244	235		235	1,528	1,473			1,528	1,473		
	H27	2		486	449		449	1,528	1,416			1,528	1,416		
	H28	3		727	646		646	1,528	1,362			1,528	1,362		
	H29	4		984	841		841	1,634	1,400			1,634	1,400		
	H30	5		1,241	1,020		1,020	1,634	1,346			1,634	1,346		
	H31	6		1,498	1,184		1,184	1,634	1,295			1,634	1,295		
	H32	7		2,347	1,784		1,784	1,635	1,246			1,635	1,246		
	H33	8		2,677	1,956		1,956	1,568	1,149			1,568	1,149		
	H34	9		2,998	2,107		2,107	1,528	1,076			1,528	1,076		
	H35	10		3,311	2,237		2,237	1,488	1,008			1,488	1,008		
	H36	11		3,557	2,311		2,311	1,171	763			1,171	763		
	H37	12		3,556	2,221		2,221			16	13	16	13		
	H38	13		3,555	2,135		2,135			16	12	16	12		
	H39	14		3,554	2,053		2,053			16	12	16	12		
	H40	15		3,553	1,973		1,973			16	11	16	11		
	H41	16		3,552	1,897		1,897			16	11	16	11		
	H42	17		3,551	1,823		1,823			16	10	16	10		
	H43	18		3,550	1,752		1,752			16	10	16	10		
	H44	19		3,548	1,684		1,684			16	10	16	10		
	H45	20		3,547	1,619		1,619			16	9	16	9		
	H46	21		3,545	1,556		1,556			16	9	16	9		
	H47	22		3,543	1,495		1,495			16	8	16	8		
	H48	23		3,542	1,437		1,437			16	8	16	8		
	H49	24		3,540	1,381		1,381			16	8	16	8		
	H50	25		3,539	1,327		1,327			16	8	16	8		
	H51	26		3,537	1,276		1,276			16	7	16	7		
	H52	27		3,536	1,226		1,226			16	7	16	7		
H53	28		3,534	1,179		1,179			16	7	16	7			
H54	29		3,533	1,133		1,133			16	6	16	6			
H55	30		3,531	1,089		1,089			16	6	16	6			
H56	31		3,530	1,046		1,046			16	6	16	6			
H57	32		3,528	1,006		1,006			16	6	16	6			
H58	33		3,526	967		967			16	6	16	6			
H59	34		3,525	929		929			16	5	16	5			
H60	35		3,523	893		893			16	5	16	5			
H61	36		3,522	858		858			16	5	16	5			
H62	37		3,520	825		825			16	5	16	5			
H63	38		3,519	793		793			16	5	16	5			
H64	39		3,517	762		762			16	4	16	4			
H65	40		3,516	732		732			16	4	16	4			
H66	41		3,514	704		704			16	4	16	4			
H67	42		3,513	676		676			16	4	16	4			
H68	43		3,511	650		650			16	4	16	4			
H69	44		3,509	625		625			16	4	16	4			
H70	45		3,508	601		601			16	3	16	3			
H71	46		3,506	577		577			16	3	16	3			
H72	47		3,505	555		555			16	3	16	3			
H73	48		3,503	533		533			16	3	16	3			
H74	49		3,502	512		512			16	3	16	3			
H75	50		3,500	493		493			16	3	16	3			
H76	51		6,192	838		838			28	4	28	4			
H77	52		6,190	805		805			28	4	28	4			
H78	53		6,187	774		774			28	4	28	4			
H79	54		6,184	744		744			28	3	28	3			
H80	55		6,181	715		715			28	3	28	3			
H81	56		6,179	687		687			28	3	28	3			
H82	57		6,176	660		660			28	3	28	3			
H83	58		6,173	635		635			28	3	28	3			
H84	59		6,170	610		610			28	3	28	3			
H85	60		6,168	586		586			28	3	28	3			
H86	61		6,165	564		564			28	3	28	3			
合 計			225,681	67,379	0	67,379	16,874	13,535	924	290	17,799	13,825	4.8	53,554	

事業費の内訳書

地すべり対策事業

事業名	由比地すべり対策事業 (全体事業費)
-----	--------------------

※ () 欄に残事業費、全体事業費の別を記入すること。

評価年度	H25	再評価
------	-----	-----

※ 評価の種類(新規事業採択時評価、再評価、完了後の事後評価)の別を記入すること。

区分	費目	工種	単位	数量	金額 (百万円)	備考	
工事費	本工事費		式	1	18,046		
			式	1	18,046		
		集水井工	基	23	2,055		
		横ポーリング工	箇所	21	385		
		排水トンネル工	m	1480	1,920		
		深礎杭工	本	61	13,360		
		鋼管杭工	本	46	326		
用地費及補償費			式	1	183		
	用地費		式	1	82		
	補償費		式	1	101		
間接経費(用地費及び補償費除く)			式	1	8,878		
工事諸費			式	1	3,021		
事業費 計			式	1	30,128		
維持管理費			式	1	1,400		

※1 事業費については、事業の執行状況を踏まえて再評価ごとに適宜見直すこと。

※2 「工種」については、河川砂防技術基準の工種に準拠して記載すること。

※3 「金額」については、治水経済調査マニュアル(案)に準拠して記載すること。

※4 上記によらないものについては、過去の類似の実績等に基づき記載すること。

※5 備考欄に、一式計上している工種の内容等を記載すること。

事業費の内訳書

地すべり対策事業

事業名	由比地すべり対策事業 (残事業費)
-----	-------------------

※ ()欄に残事業費、全体事業費の別を記入すること。

評価年度	H25	再評価
------	-----	-----

※ 評価の種類(新規事業採択時評価、再評価、完了後の事後評価)の別を記入すること。

区分	費目	工種	単位	数量	金額 (百万円)	備考	
工事費	本工事費		式	1	12,526		
			式	1	12,526		
		集水井工	基	0	0		
		横ポーリング工	箇所	0	0		
		排水トンネル工	m	552	540		
		深礎杭工	本	51	11,660		
		鋼管杭工	本	46	326		
用地費及補償費			式	1	28		
	用地費		式	1	20		
	補償費		式	1	8		
間接経費(用地費及び補償費除く)			式	1	2,494		
工事諸費			式	1	1,826		
事業費 計			式	1	16,874		
維持管理費			式	1	924		

※1 事業費については、事業の執行状況を踏まえて再評価ごとに適宜見直すこと。

※2 「工種」については、河川砂防技術基準の工種に準拠して記載すること。

※3 「金額」については、治水経済調査マニュアル(案)に準拠して記載すること。

※4 上記によらないものについては、過去の類似の実績等に基づき記載すること。

※5 備考欄に、一式計上している工種の内容等を記載すること。

第19回三重河川流域委員会

議事次第

日時：平成29年9月28日（木）

10:00～12:00

会場：プラザ洞津 高砂の間

1) 開会

2) 挨拶

3) 議事

- ① 規約の改定
- ② 第18回三重河川流域委員会の議事要旨の確認
- ③ 雲出川水系河川整備計画の点検
- ④ 雲出川直轄河川改修事業の再評価
- ⑤ 特定構造物改築事業（近畿日本鉄道新中村川橋梁）の事後評価

4) 報告

- ① 水防法及び河川法の改正について
- ② 水防災意識社会 再構築ビジョンについての取組について
- ③ 平成29年7月九州北部豪雨について
- ④ 平成29年8月 台風5号における鈴鹿川流域の出水状況

5) 閉会

<配付資料>

- 資料-1 議事次第、出席者名簿、配席図、規約、三重河川流域委員会の運営について、意見シート
- 資料-2 第18回三重河川流域委員会議事要旨
- 資料-3 雲出川水系河川整備計画の点検
- 資料-4 雲出川直轄河川改修事業の再評価（案）
- 資料-5 特定構造物改築事業（近畿日本鉄道中村川橋梁）の事後評価（案）
- 資料-6 「水防法等の一部を改正する法律」の概要について
- 資料-7 水防災意識社会 再構築ビジョンについての取組について
- 資料-8 平成29年7月九州北部豪雨、7月22日梅雨前線豪雨（秋田県）について
- 資料-9 平成29年8月7日～8日 台風第5号における鈴鹿川流域の出水状況

第19回 三重河川流域委員会 出席者名簿

役 職	専 門 分 野	名 前	所 属
	魚類	かわむら こういち 河村 功一	三重大学大学院 生物資源学研究科教授
	農業水利	きもと よしお 木本 凱夫	元三重大学 生物資源学部助教授
	河川・水文	くず は やすひさ 葛葉 泰久	三重大学大学院 生物資源学研究科教授
	植物・森林	たけだ あきまさ 武田 明正	三重大学 名誉教授
	河川	とみなが あきひろ 富永 晃宏	名古屋工業大学大学院 工学研究科教授
委員長	水質	まつお なおき 松尾 直規	中部大学 工学部教授
	鳥類	もり としや 森 俊哉	日本野鳥の会 三重県支部
	歴史・文化	わたなべ かん 渡辺 寛	皇學館大学 名誉教授
副委員長	経済	わたなべ ていじ 渡邊 悌爾	三重大学 名誉教授

※50音順

三重河川流域委員会 規約（改定案）

（名称）

第1条 本会は、「三重河川流域委員会」（以下「流域委員会」という。）と称する。

（目的及び設置）

- 第2条 流域委員会は、三重河川の河川整備計画（案）の策定後、社会情勢の変化や地域の意向、河川整備の進捗状況や進捗の見通し等を適切に反映できるよう整備計画の点検を行うにあたり、河川に関し学識経験を有する者の意見をに~~あたり、河川法第16条の2第3項に規定する趣旨に基づき、学識経験を有する者の河川に関する~~聴くことを目的として、国土交通省中部地方整備局長（以下「局長」という。）が設置する。
2. ~~河川整備計画（案）策定河川は、鈴鹿川とし、河川整備計画見直し~~点検を行う河川として鈴鹿川・雲出川・櫛田川・宮川の各大臣管理区間とする。
 3. 流域委員会は、~~河川整備計画策定後の計画内容の点検について意見を述べる。~~点検の結果、整備計画の変更が必要となった場合には、整備計画の変更原案に関して河川法第16条の2第3項及び第7項に基づき意見を述べる。
 4. 流域委員会は、河川整備計画に位置付けられる事業の計画段階評価、再評価及び事後評価（河川整備計画策定前の実施事業も対象）について審議を行う。

（組織等）

- 第3条 流域委員会の委員は局長が委嘱し、別紙の通りとする。
2. 委員の任期は2年とし、再任は妨げないものとする。
 3. 委員に欠員が生じた場合には、必要に応じて委員の補充を行うものとする。
 4. 流域委員会は、必要に応じて河川ごとに専門的な知識を有する者を招聘し、意見を聞くことができる。

（情報公開）

第4条 流域委員会の会議、会議資料、議事録については特定の個人・団体の利害及び重要な希少種の位置情報などに関わるものを除き、原則として公開する。

（会議）

- 第5条 流域委員会には委員長、副委員長を置くこととし、委員長、副委員長は別紙の通りとする。
2. 委員長は流域委員会の議事を進行する。
 3. 委員長に事故があるときは、副委員長が代行する。
 4. 会議の招集・開催は局長が行う。
 5. 委員会は、委員の3分の2以上の出席をもって成立する。
 6. 委員の代理出席は原則として認めない。

（事務局）

- 第6条 流域委員会の事務局は、国土交通省中部地方整備局三重河川国道事務所が行うものとする。
2. 事務局は、流域委員会の指示により、会議資料の作成、説明、議事要旨及び会議内容のとりまとめ等を行うものとする。

（規約の改正）

第7条 本規約の改正は、流域委員会委員総数の過半数の同意を得てこれを行うものとする。

（雑則）

第8条 本規約に定めるもののほか、流域委員会の運営に関し必要な事項は、流域委員会においてこれを定める。

付則

(施行期日)

この規約は、平成20年3月17日から施行する。

この規約は、平成22年7月22日から施行する。(別紙変更)

この規約は、平成25年1月17日から施行する。(別紙変更)

この規約は、平成26年1月9日から施行する。

この規約は、平成27年3月19日から施行する。

この規約は、平成28年2月5日から施行する。

この規約は、平成29年9月 日 から施行する。

別紙

役職	専門分野	名前	所属
	魚類	かわむら とういち 河村 功一	三重大学大学院 生物資源学研究科教授
	農業水利	きもと よしお 木本 凱夫	元三重大学 生物資源学部助教授
	河川・水文	くず は やすひさ 葛葉 泰久	三重大学大学院 生物資源学研究科教授
	植物・森林	たけだ あきまさ 武田 明正	三重大学 名誉教授
	河川	とみなが あきひろ 富永 晃宏	名古屋工業大学大学院 工学研究科教授
委員長	水質	まつお なおき 松尾 直規	中部大学 工学部教授
	鳥類	もり としや 森 俊哉	日本野鳥の会 三重県支部
	歴史・文化	わたなべ かん 渡辺 寛	皇學館大学 名誉教授
副委員長	経済	わたなべ ていじ 渡邊 悌爾	三重大学 名誉教授

(敬称略50音順)

第19回 三重河川流域委員会 議事要旨

日時：平成29年9月28日（木）10:00～12:00

場所：プラザ洞津 高砂の間

1. 開会

2. 挨拶

3. 議事

(1) 三重河川流域委員会 規約の改定（資料-1）

- ・ 三重河川流域委員会の規約改定について報告し、了承された。

(2) 第18回三重河川流域委員会の議事要旨の確認（資料-2）

- ・ 第18回三重河川流域委員会の議事要旨について報告し、確認された。

(3) 雲出川水系河川整備計画の点検について（資料-3）

- ・ 河川整備基本方針では確率規模として何年に1度と示されているなか、本議題の中でそのような表現は無かった。確率規模等の洪水規模の表現を工夫していくべきではないか。
→ 施設整備の目安として確率規模の数値は有るが、「戦後最大洪水」など過去の洪水を目標として具体的な表現で説明している。表現の仕方については今後検討していく。
- ・ 23頁（資料-3）生物等の種類数の経年推移について増加傾向とあるが、どのような生物種が確認されているのか。
→ （確認された生物種を説明した上で）次回以降について、別資料で生物種が分かる資料を追加する。
- ・ 小野江頭首工の撤去については、どのような事業措置を考えているのか。
→ 現在、三重県と調整中である。県の応急対策事業及び国の改修事業で撤去することを考えている。

(4) 雲出川直轄河川改修事業の再評価について (資料-4)

- ・10頁(資料-4)に三重県からの意見において南海トラフ地震に関する記載がある。南海トラフ地震による地震津波対策の概要はどのようなか。
→雲出川水系河川整備計画に基づいて、東南海・南海地震の津波に対する対策を実施している。また、最新の情報で耐震性能の照査を実施している。

- ・7月の九州北部豪雨では、流木により下流域の災害を引き起こしているが、降雨と共に流下物に対しても検討しておく必要がある。特に雲出川を含む三重県の河川では、上流域は林業地帯であり、降雨により流木が発生する可能性がある。
農林部局や森林組合等の他機関から情報を集めて新たな対策方針を考えていくようなシステムを検討頂きたい。
→水防災意識社会 再構築ビジョンでは、大規模浸水に対する排水計画も検討している。
その際、流木や家屋流出が発生した場合、流木などを除去する必要があることも念頭に置きながら排水計画を検討していきたい。
現在、九州北部豪雨を踏まえて、本省において特に中小河川であるが、林野庁とも連携して「土砂・流木による被害の危険性」の緊急点検を実施しているので参考にしていきたい。

- ・流域委員会として、雲出川直轄河川改修事業の事業継続を了承する。

(5) 特定構造物改築事業(近畿日本鉄道新中村川橋梁)の事後評価について(資料-5)

- ・事業実施前の氾濫想定図について、一般的には橋梁により流水が堰上げられて上流側で氾濫すると考えられるが、下流側が氾濫しているのか。
→この図は橋梁地点の左右岸で破堤した想定であり、氾濫シミュレーションを実施した結果である。

- ・事業費について、河川管理者と橋梁管理者の費用按分の考え方はどのようなか。
→国土交通省の通達に基づき設定している。

- ・流域委員会として、特定構造物改築事業（近畿日本鉄道新中村川橋梁）の事後評価を了承する。

4. 報告

（１）「水防法等の一部を改正する法律」の概要について（資料－６）

- ・「水防法等の一部を改正する法律」の概要について報告した。

（２）水防災意識社会 再構築ビジョンの取組について（資料－７）

- ・「水防災意識社会 再構築ビジョン」に基づく各水系の減災に係る取組方針に対する主な取組状況・取組予定について報告し、確認された。

（３）平成29年7月 九州北部豪雨、7月22日梅雨前線豪雨（秋田県）について（資料－８）

- ・時間の関係上、説明を省略した。

（４）平成29年8月7日～8日 台風5号における鈴鹿川流域の出水状況（資料－９）

- ・平成29年8月7日～8日 台風5号における鈴鹿川流域の出水状況について報告した。

5. 閉会

以上