

# 木曾川水質調査結果の報告

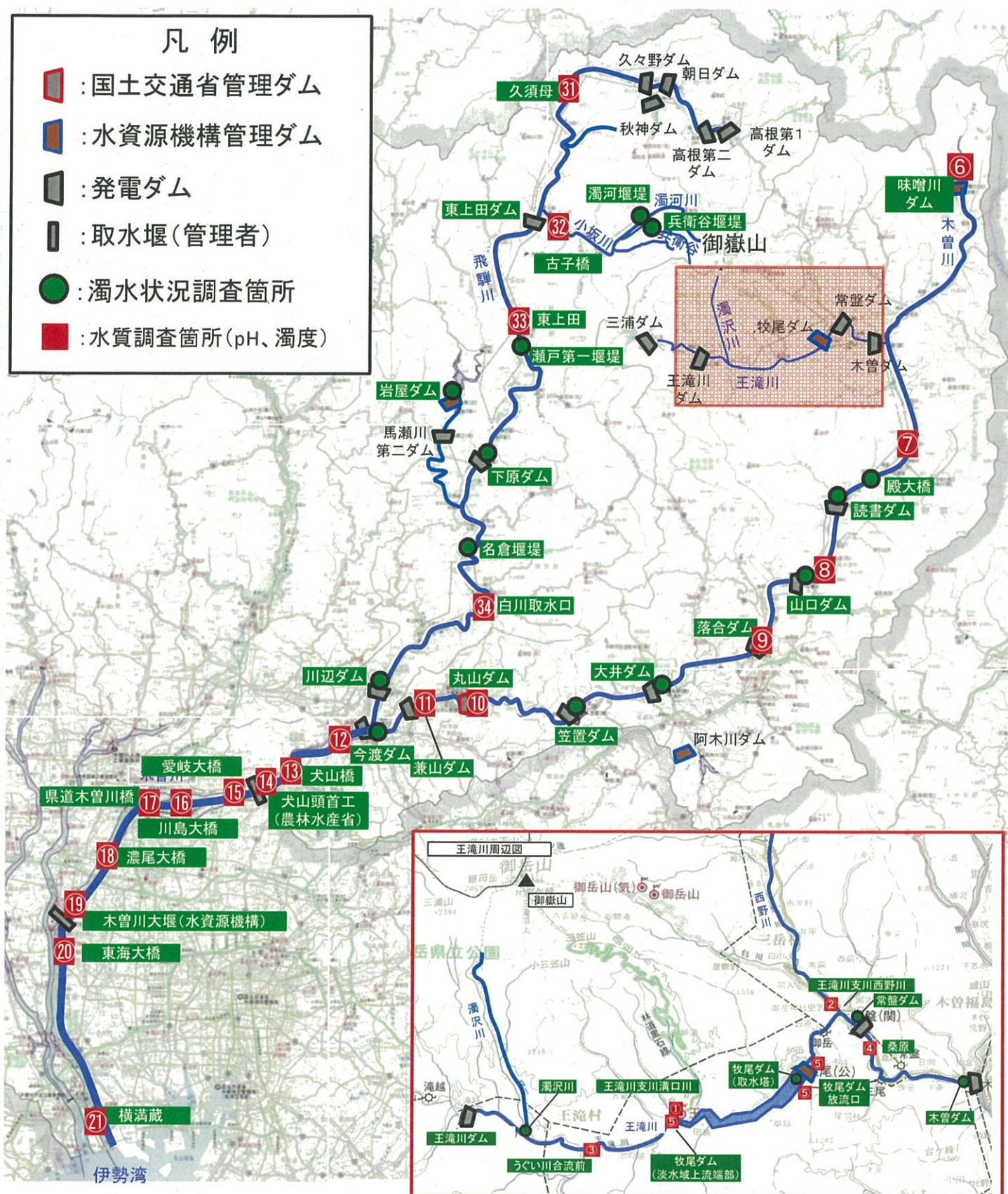
平成27年4月21日

中部地方整備局

# 木曾川流域図

## 凡例

-  : 国土交通省管理ダム
-  : 水資源機構管理ダム
-  : 発電ダム
-  : 取水堰(管理者)
-  : 濁水状況調査箇所
-  : 水質調査箇所(pH、濁度)



# 水質定期監視計画 (6月まで基本1回/週監視の継続・調査項目 pH・濁度)

## ● 木曽川筋

No.	機関	区分	河川名・ダム名	観測地点	調査頻度			
					噴火(9/28)～	11月～	12月～	4月～
①	長野県	王滝川支川	溝口川	王滝川合流点前	2回/週 (10/7～開始) (※一部調査は新丸山ダム工事事務所)	*1  2回/週 基本:月・木	*1  1回/週 基本:木	*1  1回/週
②			西野川	本社前				
③		王滝川	濁沢川合流点後	桑原				
④			王滝川					
⑤	水資源機構	王滝川	牧尾ダム	湛水域上流端部	2回/日 (9/28～)	*2 1回/日 放流口のみ 2回/日	～12/19 1回/日	1回/週
				取水塔			12/20～ 1回/週	
				放流口			*3,4六段橋で常時監視 (2回/日～1回/日報告)	
⑥	長野県	味噌川ダム	流入地点	2回/日 (10/7～)	2回/週 長野県調査に連動	*1  1回/週 長野県調査に連動	*1  1回/週 長野県調査に連動	
			貯水池(基準点)					
			放流口					
⑦	長野県	木曽川	小川橋	10/5・6・15新丸対応	2月から三根橋から小川橋へ 調査箇所変更予定(1回/週)			1回/週
⑧	長野県		三根橋	2回/週 (10/8～開始)	2回/週	*1 1回/週	非常時	
⑨	岐阜県	落合ダム	落合取水口	*4 常時監視 (2回/日(9/29～)報告)	*4 常時監視 (1回/日報告)	*1,4 常時監視 (1回/週報告)	*4 常時監視 (1回/週報告)	
⑩	丸山ダム 管理所	丸山ダム	貯水池(上流) ダムより約3.0km	1回/平日 (10/14～)	*1 1回/週 (11/17～)	1回/週	1回/週	
	貯水池(下流) ダムより約0.3km							
⑪	水資源機構	兼山ダム	取水口	2回/日	1回/日	*1 1回/週	1回/週	
⑫	木曽川上流 河川事務所	木曽川	太田橋(約69.4km)	1回/日 3回/週 (10/8～)→(10/16～)	*1 1回/週 (11/1～)	1回/週	1回/週	
⑬			犬山橋(約57.9km)					
⑭	東海農政局	犬山頭首工	左岸導水路 (操作管理所地点)	1回/日	*1 1回/週	1回/週	1回/週	
⑮	木曽川上流 河川事務所	木曽川	愛岐大橋(約52.0km)	1回/日→3回/週 (10/8～)(10/16～)	*1  1回/週(11/01～)	1回/週	1回/週	
⑯			川島大橋(約46.0km)					
⑰			県道木曽川橋 (約40.0km)					
⑱			濃尾大橋(約34.0km)					
⑲	水資源機構	木曽川大堰(約26km)	2回/日(10/28～)	*1 1回/週	1回/週	1回/週	1回/週	
⑳	木曽川下流 河川事務所	木曽川	東海大橋(約22.6km)	2回/週(10/7～)	1回/週(11/6～)	1回/週	1回/週	
㉑			横満蔵(約3.2Km)	1回/月(定期)				

融雪出水等により、貯水池の水質に大きな影響があった場合、必要に応じて監視頻度を強化する。

- \*1 岐阜県側は11月から基本1回/週・長野県側は12月から基本1回/週に調査回数を緩和
- \*2 牧尾ダムは1回/日午前採水とし午後は放流口のみ調査
- \*3 放流口(六段橋)の常時監視(自動監視装置)は12月15日から実施、12月20日より1回/日(HP掲載\_平日のみ)
- \*4 自動観測装置による常時監視を実施

## ● 飛驒川筋

     重点監視箇所

No.	実施機関	区分	河川名・ダム名	観測地点	調査頻度			
					噴火(9/28)～	11月～	12月～	4月～素案
⑳	岐阜県	飛驒川	飛驒川	久須母橋	1回/週 (10/6～)	1回/週 (原則月曜日採水)	1回/週	通常監視 (1回/月)
㉑			小坂川	古子橋				
㉒			飛驒川	東上田				
㉓		水資源機構	飛驒川	白川取水口	1回/日(10/7～)	1回/週	1回/週	非常時

# 河川・ダム湖巡視（濁沢川）

巡視)長野県

※平成26年10月6日 白濁状況（白濁、火山灰の沈殿を確認）



（数値は王滝川合流後 10月8日 pH4.6 濁度 2800）



※平成27年3月4日 白濁状況（白濁、火山灰の沈殿を確認）



（数値は王滝川合流後 3月3日 pH6.4 濁度75）



※平成27年4月3日 白濁状況（白濁、火山灰の沈殿を確認）



（数値は王滝川合流後 4月7日 pH5.0 濁度150）

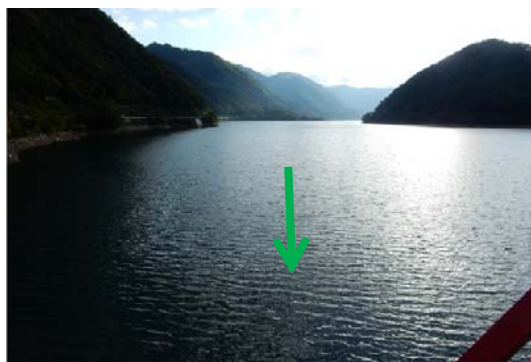
濁沢橋上流

濁沢橋下流

# 河川・ダム湖巡視（王滝川）

巡視)水資源機構

※平成26年10月9日 白濁状況（上流端では白濁がみられる）



(数値は10月8日松原橋 pH4.9 濁度1000以上) (数値は10月8日取水塔 pH6.9 濁度0)



※平成27年3月5日 白濁状況（うすい白濁がみられる）



(数値は松原橋 pH7 濁度17.7)



(数値は取水塔 pH6.1 濁度6.7)



※平成27年4月2日 白濁状況（うすい白濁がみられる）



(数値は松原橋 pH6.1 濁度61)  
牧尾ダム上流端



(数値は取水塔 pH6.3 濁度6.1)  
牧尾ダム 取水塔から上流

# 河川・ダム湖巡視（木曾川）

巡視)長野県

※平成26年10月8日 白濁状況（白濁はみられない）



※平成27年3月5日 白濁状況（白濁はみられない）



（数値は 3月3日 pH6.9 濁度0.3）



※平成27年4月2日 白濁状況（白濁はみられない）



（数値は 4月7日 pH6.4 濁度12）

殿橋上流

殿橋下流

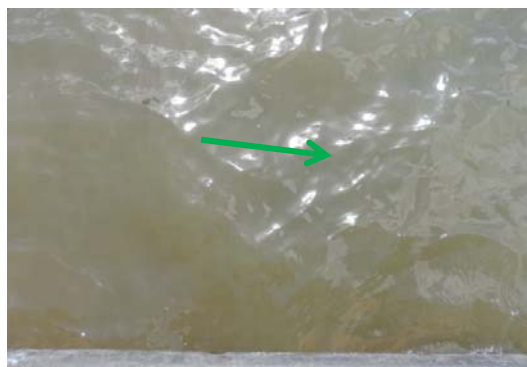
# 河川・ダム湖巡視（木曾川）

巡視)中部地整丸山ダム管理所

※平成26年10月3日 白濁状況（白濁が進行）



※平成27年3月5日 白濁状況（白濁はみられない）



(pH7.3 濁度10)



※平成27年4月2日 白濁状況（白濁はみられない）



(pH7.3 濁度10)

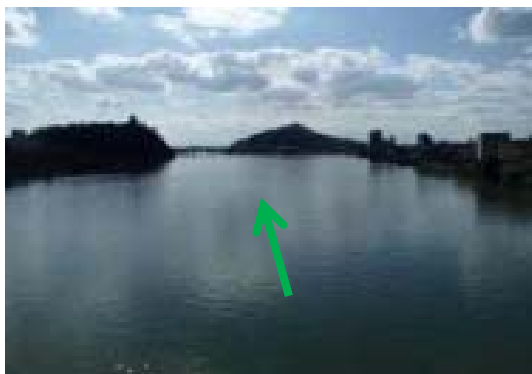
丸山ダム貯水池上流

# 河川・ダム湖巡視(木曾川) 巡視)中部地整 木曾川上流河川事務所

※平成26年10月8日白濁状況 (若干の出水時の濁りあり)



(pH7. 2 濁度20. 5)



(pH7. 6 濁度13. 1)



※平成27年3月5日 白濁状況 (白濁なし)



(pH7. 1 濁度6. 3)



(pH7. 2 濁度5. 1)



※平成27年4月9日白濁状況 (若干の出水時の濁りあり)



(pH7. 4 濁度10. 9)

木曾川 太田橋上流



(pH6. 8 濁度11. 8)

木曾川 犬山橋下流



水質調査結果（定期監視）【pH】

4月1日～

(3月以前のデータは、「御嶽山噴火に伴う河川水質監視の状況について：～10月末、11月分、12月分、1月分、2月分、3月分」のリンク先をご確認ください。)

※ 本資料に掲載する値は、あくまでも速報値であり、確定したデータではありません。

H27.4.17 11:00 時点

● 木曾川筋

No.	実施機関	区分	河川名 ダム名	観測地点	調査頻度	4/1 (水)	2 (木)	3 (金)	4 (土)	5 (日)	6 (月)	7 (火)	8 (水)	9 (木)	10 (金)	11 (土)	12 (日)	13 (月)	14 (火)	15 (水)	16 (木)	17 (金)	18 (土)	19 (日)	20 (月)	21 (火)	22 (水)	23 (木)	24 (金)	25 (土)	26 (日)	27 (月)	28 (火)	29 (水)	30 (木)			
①	長野県	王滝川 支川	溝口川	王滝川合流点前	1回/週							6.1																										
②			西野川	本社前										6.3																								
③		王滝川	王滝川	うぐい川合流点前										5.0																								
④				桑原											6.0																							
⑤	水資源機構	王滝川	牧尾ダム	松原橋	1回/週		6.1		4.8	5.2	5.9			5.9							6.0	6.4																
				取水塔			6.3		6.1	6.3	6.3			5.9									6.0	6.5														
			放流口	1回/放流		-		-	-	-			5.6	5.5	5.8	5.6	5.6	5.7	5.7	5.8	5.5	5.6																
⑥	長野県	味噌川ダム	味噌川ダム	流入地点	1回/週							-									7.4																	
				貯水池(基準点)										7.4									7.4															
				放流口											-									-														
⑦	長野県	木曾川	木曾川	小川橋	1回/週(2月～)							6.4									6.6																	
⑧				三根橋	1回/週(～1月)																																	
⑨	岐阜県	落合ダム	落合取水口	2回/日以上			7.1								7.2												7.1											
⑩	丸山ダム 管理所	丸山ダム	貯水池(上流) ダムより約3.0km	1回/週			7.3						7.3															7.1										
	貯水池(下流) ダムより約0.3km							7.3						7.3															7.4									
⑪	水資源機構	兼山ダム	取水口	1回/週			6.8		6.9	6.7	6.8			6.9							7.0	6.9																
⑫	木曾川上流 河川事務所	木曾川	太田橋(約69.4km)	1回/週											7.4													6.9										
⑬			犬山橋(約57.9km)														6.8													7.1								
⑭	東海農政局	犬山頭首工	左岸導水路 (操作管理所地点)	1回/週			6.6																					6.8										
⑮	木曾川上流 河川事務所	木曾川	愛岐大橋(約52.0km)	1回/週																																		
⑯			川島大橋(約46.0km)																																			
⑰			県道木曾川橋 (約40.0km)																																			
⑱			濃尾大橋(約34.0km)																																			
⑲	水資源機構	木曾川大堰(約26km)	1回/週				7.3								7.1																							
⑳	木曾川下流 河川事務所	木曾川	東海大橋(約22.6km)	1回/週																																		
㉑			横満蔵(約3.2km)															7.5																				

● 飛騨川筋

No.	実施機関	区分	河川名 ダム名	観測地点	調査頻度	4/1 (水)	2 (木)	3 (金)	4 (土)	5 (日)	6 (月)	7 (火)	8 (水)	9 (木)	10 (金)	11 (土)	12 (日)	13 (月)	14 (火)	15 (水)	16 (木)	17 (金)	18 (土)	19 (日)	20 (月)	21 (火)	22 (水)	23 (木)	24 (金)	25 (土)	26 (日)	27 (月)	28 (火)	29 (水)	30 (木)			
㉓	岐阜県	飛騨川	飛騨川	久須母橋	1回/週						7.2																											
㉔			小坂川	古子橋								7.1																										
㉕			飛騨川	東上田					7.1																													
㉖	水資源機構	飛騨川	白川取水口	1回/週			6.9							6.9																								





水質調査結果（定期監視）【濁度】

4月1日～

(3月以前のデータは、「御嶽山噴火に伴う河川水質監視の状況について：～10月末、11月分、12月分、1月分、2月分、3月分」のリンク先をご確認ください。)

※ 本資料に掲載する値は、あくまでも速報値であり、確定したデータではありません。

H27.4.17 11:00 時点

● 木曽川筋

No.	実施機関	区分	河川名 ダム名	観測地点	調査頻度	4/1 (水)	2 (木)	3 (金)	4 (土)	5 (日)	6 (月)	7 (火)	8 (水)	9 (木)	10 (金)	11 (土)	12 (日)	13 (月)	14 (火)	15 (水)	16 (木)	17 (金)	18 (土)	19 (日)	20 (月)	21 (火)	22 (水)	23 (木)	24 (金)	25 (土)	26 (日)	27 (月)	28 (火)	29 (水)	30 (木)				
①	長野県	王滝川 支川	溝口川	王滝川合流点前	1回/週							0.5								0.4																			
②			西野川	本社前										13.0								3.2																	
③		王滝川	王滝川	うぐい川合流点前										150.0								13.0																	
④				桑原											11.0								7.3																
⑤	水資源機構	王滝川	牧尾ダム	松原橋	1回/週		61.0		163.0	271.5	93.0			8.2						22.8	6.0																		
				取水塔			6.1		5.7	8.2	4.6			18.2									16.8	13.0															
				放流口		1回/放流	-		-	-	-		7.3	13.5	10.2	14.0	13.2	11.0	11.4	10.4	8.5	8.1																	
⑥	水資源機構	味噌川ダム	流入地点	1回/週								-								11.0																			
			貯水池(基準点)									6.3										10.5																	
			放流口									2.9										4.1																	
⑦	長野県	木曽川	小川橋	1回/週(2月～)							12.0									8.8																			
⑧			三根橋	1回/週(~1月)																																			
⑨	岐阜県	落合ダム	落合取水口	2回/日以上		1.9								3.3							4.6																		
⑩	丸山ダム 管理所	丸山ダム	貯水池(上流) ダムより約3.0km	1回/週		6.0							33.0								11.0																		
			貯水池(下流) ダムより約0.3km			10.0						34.0										15.0																	
⑪	水資源機構	兼山ダム	取水口	1回/週		6.1		6.9	18.3	9.8				13.4						6.6	12.9																		
⑫	木曽川上 流 河川事務 所	木曽川	太田橋(約69.4km)	1回/週										10.9							15.2																		
⑬			犬山橋(約57.9km)												11.8							11.6																	
⑭	東海農政局	犬山頭首工	左岸導水路 (操作管理所地点)	1回/週		9.0								24.0							18.0																		
⑮	木曽川上 流 河川事務 所	木曽川	愛岐大橋(約52.0km)	1回/週										11.2							11.1																		
⑯			川島大橋(約46.0km)												11.4							11.3																	
⑰			県道木曽川橋 (約40.0km)													12.9							15.2																
⑱			濃尾大橋(約34.0km)													12.5							13.4																
⑲	水資源機構	木曽川大堰(約 26km)	1回/週		3.0									7.0							8.0																		
⑳	木曽川下 流 河川事務 所	木曽川	東海大橋(約22.6km)	1回/週										23.5							19.2																		
㉑			横満蔵(約3.2Km)												11.0							15.2																	

● 飛騨川筋

No.	実施機関	区分	河川名 ダム名	観測地点	調査頻度	4/1 (水)	2 (木)	3 (金)	4 (土)	5 (日)	6 (月)	7 (火)	8 (水)	9 (木)	10 (金)	11 (土)	12 (日)	13 (月)	14 (火)	15 (水)	16 (木)	17 (金)	18 (土)	19 (日)	20 (月)	21 (火)	22 (水)	23 (木)	24 (金)	25 (土)	26 (日)	27 (月)	28 (火)	29 (水)	30 (木)			
⑳	岐阜県	飛騨川	飛騨川	久須母橋	1回/週						2.1								1.1																			
㉑			小坂川	古子橋							1.0										0.5																	
㉒			飛騨川	東上田							2.0											1.9																
㉓	水資源機構	飛騨川	白川取水口	1回/週		-								-																								



## 水質調査結果（定期監視）【濁度】 2月分

※ 本資料に掲載する値は、あくまでも速報値であり、確定したデータではありません。

### ● 木曾川筋

No.	実施機関	区分	河川名 ダム名	観測地点	調査頻度	2/1 (日)	2 (月)	3 (火)	4 (水)	5 (木)	6 (金)	7 (土)	8 (日)	9 (月)	10 (火)	11 (水)	12 (木)	13 (金)	14 (土)	15 (日)	16 (月)	17 (火)	18 (水)	19 (木)	20 (金)	21 (土)	22 (日)	23 (月)	24 (火)	25 (水)	26 (木)	27 (金)	28 (土)			
①	長野県	王滝川支川	溝口川	王滝川合流点前	1回/週			0.1						0.4								0.2					0.2									
②			西野川	本社前				0.7								0.9								1.0					1.6							
③		王滝川	うぐい川合流点前					55.0								32.0								8.2					33.0							
④			桑原					0.2								1.1									3.1				5.0							
⑤	水資源機構	王滝川	牧尾ダム	湛水域上流端部	1回/週					31.7						24.9							16.8								12.1					
				取水塔				6.4						6.1											3.2								23.2			
				放流口		1回/日	1.5	1.3	1.4	1.5	1.7	1.5	1.3	1.9	1.9	1.8	1.9	2.1	2.0	1.8	2.0	1.8	3.0	4.0	6.4	1.7	1.9	1.6	265.6	2.3	2.5	2.3	4.1	3.2		
⑥		味噌川ダム	流入地点	1回/週			-								-							-					-									
			貯水池(基準点)				3.6																				3.6			-						
			放流口				2.3																						2.1			2.1				
⑦	長野県	木曾川	小川橋	1回/週(2月~)			0.2							1.7													0.3			3.1						
⑧			三根橋	1回/週(~1月)																																
⑨	岐阜県	落合ダム	落合取水口	2回/日以上	0.8	0.7	0.8	0.6	0.7	0.9	0.7	0.7	0.7	0.8	0.6	0.8	0.7	0.8	1.1	1.2	2.1	2.3	3.3	6.1	3.1	2.3	8.3	10.0	3.1	3.0	2.5	3.4				
⑩	丸山ダム 管理所	丸山ダム	貯水池(上流) ダムより約3.0km	1回/週					0.0																						21.0					
	貯水池(下流) ダムより約0.3km									0.0																							11.0			
⑪	水資源機構	兼山ダム	取水口	1回/週					4.5																								11.5			
⑫	木曾川上流 河川事務所	木曾川	太田橋(約69.4km)	1回/週					2.4																								7.4			
⑬			犬山橋(約57.9km)							2.7																								6.7		
⑭	東海農政局	犬山頭首工	左岸導水路 (操作管理所地点)	1回/週					0.0																								0.0			
⑮	木曾川上流 河川事務所	木曾川	愛岐大橋(約52.0km)	1回/週					2.6																								6.1			
⑯			川島大橋(約46.0km)							2.7																								5.5		
⑰			県道木曾川橋 (約40.0km)								1.8																								5.3	
⑱			濃尾大橋(約34.0km)								1.5																								6.3	
⑲	水資源機構		木曾川大堰(約26km)	1回/週					1.0																							3.0				
⑳	木曾川下流 河川事務所	木曾川	東海大橋(約22.6km)	1回/週					3.8																								5.3			
㉑			横満蔵(約3.2km)								5.8																							6.2		

### ● 飛騨川筋

No.	実施機関	区分	河川名 ダム名	観測地点	調査頻度	2/1 (日)	2 (月)	3 (火)	4 (水)	5 (木)	6 (金)	7 (土)	8 (日)	9 (月)	10 (火)	11 (水)	12 (木)	13 (金)	14 (土)	15 (日)	16 (月)	17 (火)	18 (水)	19 (木)	20 (金)	21 (土)	22 (日)	23 (月)	24 (火)	25 (水)	26 (木)	27 (金)	28 (土)		
⑳	岐阜県	飛騨川	飛騨川	久須母橋	1回/週		0.5 未滿							0.5 未滿								0.5 未滿							1.5						
㉑			小坂川	古子橋				0.5 未滿								0.5 未滿								0.5 未滿						1.3					
㉒			飛騨川	東上田					0.5 未滿								0.5 未滿								0.5 未滿					3.5					
㉓	水資源機構		白川取水口	1回/週						-																						-			

※1日2回以上(午前・午後)測定している箇所については、午前中のデータを掲載しています。