

# 令和3年7月豪雨による 狩野川水系黄瀬川の出水状況（第1報）



国土交通省中部地方整備局  
沼津河川国道事務所

注)この資料は速報として取り急ぎまとめたもので、後日一部訂正や追加をすることがあります。

# 気象状況

## ○気象概要(令和3年7月3日)

本州上に梅雨前線が停滞した影響で、静岡県では、1日から断続的に雨が降り続き、3日深夜には黄瀬川の西部で1時間80mmに迫る非常に激しい雨となりました。

### 最大時間降水量

#### ◆黄瀬川

愛鷹雨量観測所で75 mm  
(7月3日2時)

### 総降水量

(7月1日1時～3日17時まで)

#### ◆狩野川

天城雨量観測所で471 mm  
達磨山雨量観測所で558 mm

#### ◆大場川

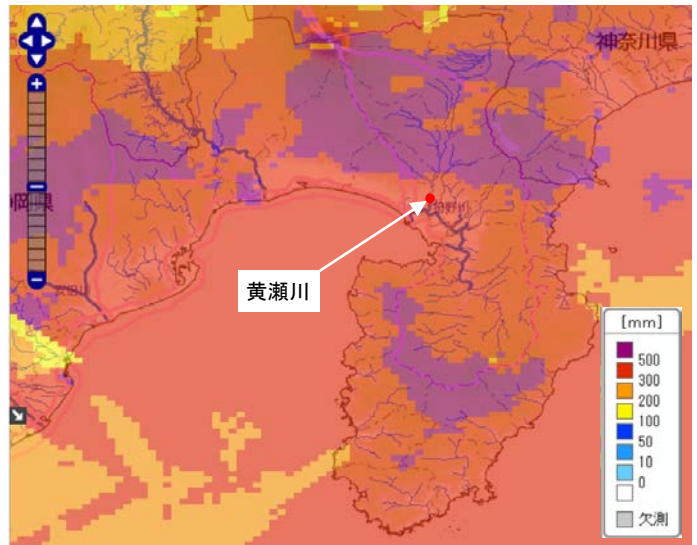
市の瀬雨量観測所で517 mm

#### ◆黄瀬川

丸岳雨量観測所で425 mm  
愛鷹雨量観測所で721 mm  
印野雨量観測所で516 mm  
赤塚雨量観測所で665 mm  
須山雨量観測所で645 mm

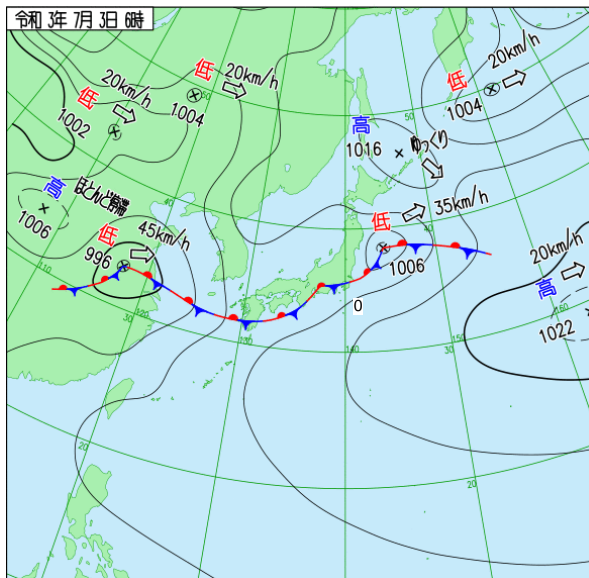
## ○総降水量分布図

7月1日1時から3日17時までの65時間積算雨量



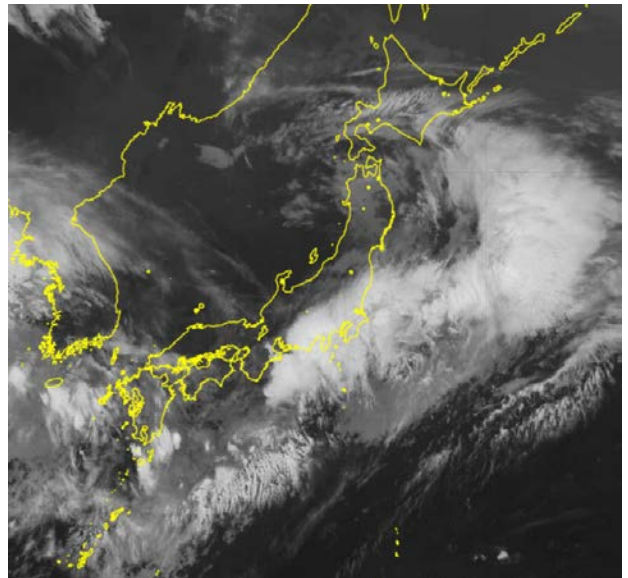
\* 国土交通省統一河川システム 累加雨量データより

## ○天気図 (7月3日6時現在)



※気象庁HPより引用

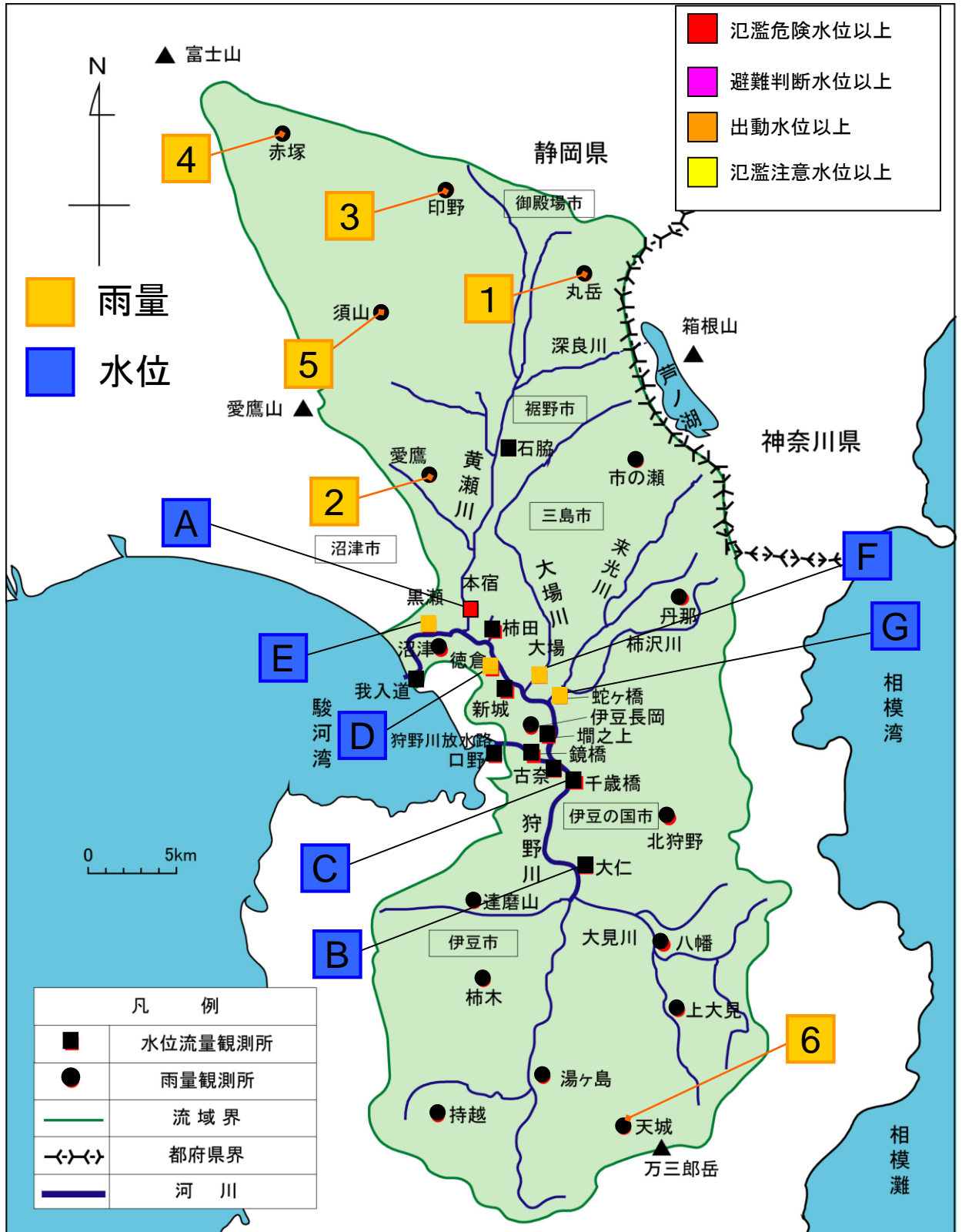
## ○気象衛星画像 (7月3日6時現在)



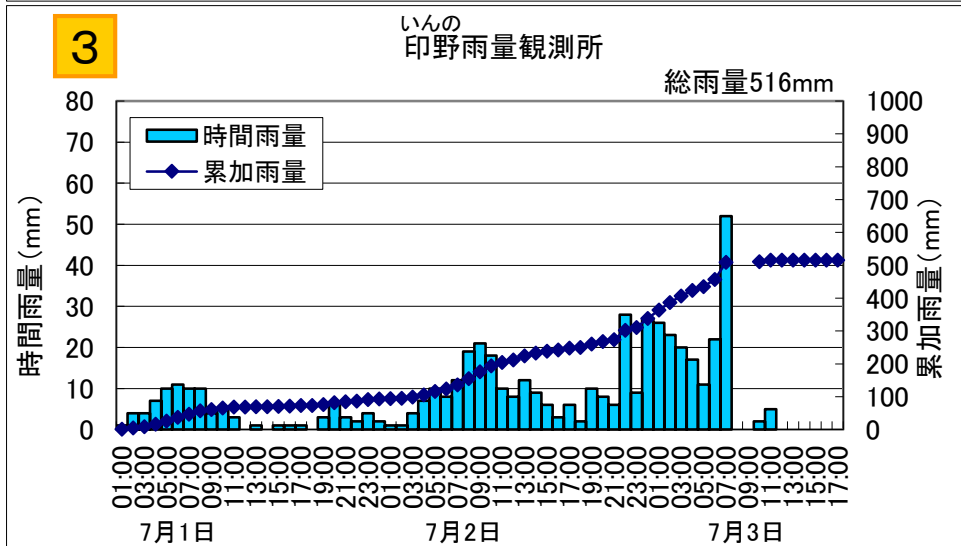
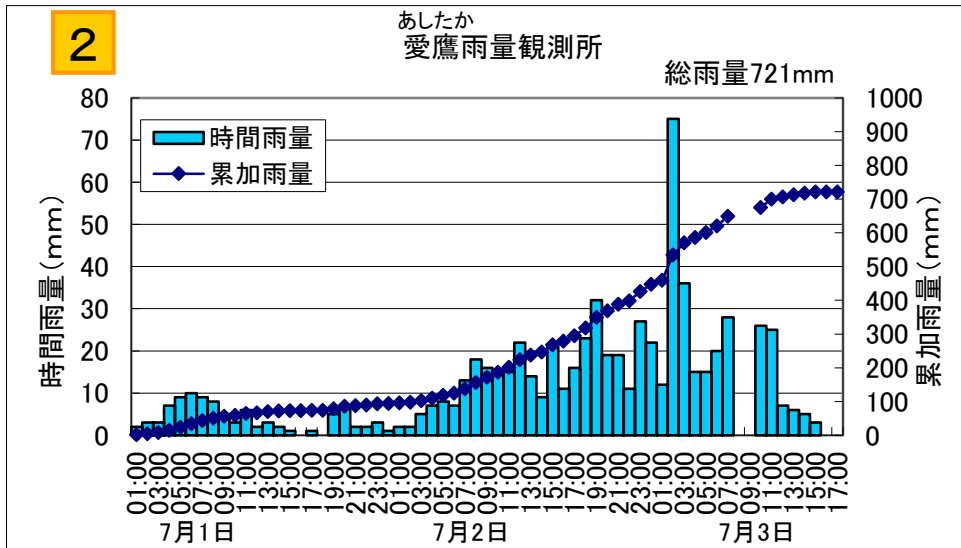
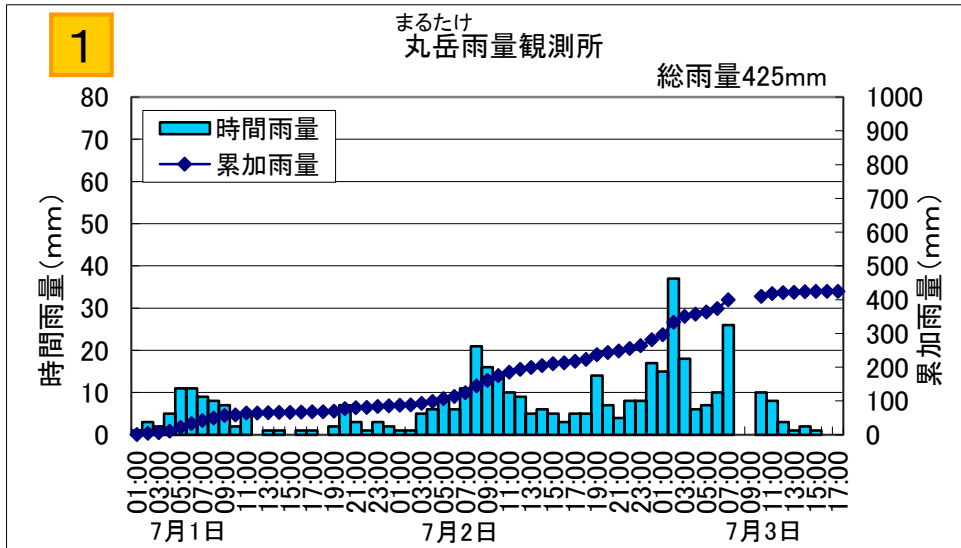
※気象庁HPより引用

# 雨量・水位の状況

今回の出水は、洪水予報対象観測所の本宿水位観測所で氾濫危険水位を越えました。  
また、他の洪水予報対象観測所



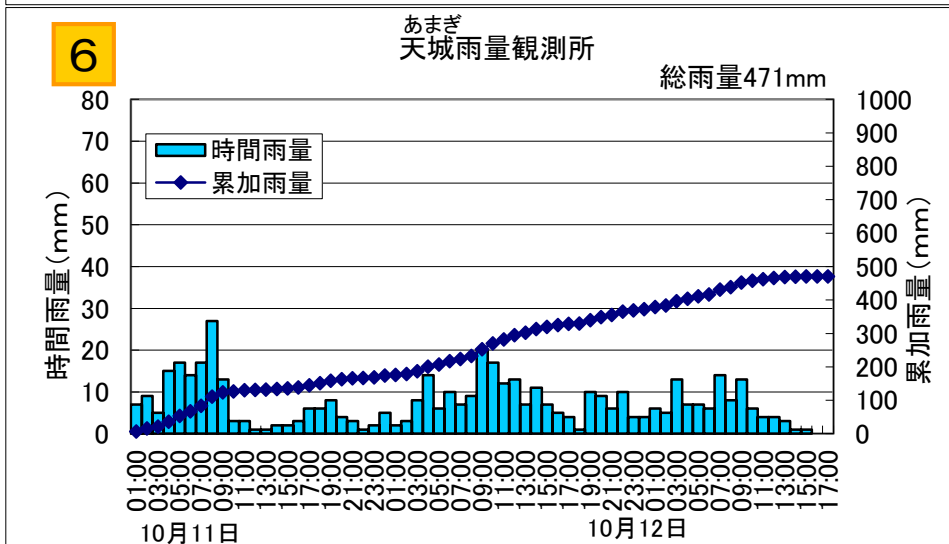
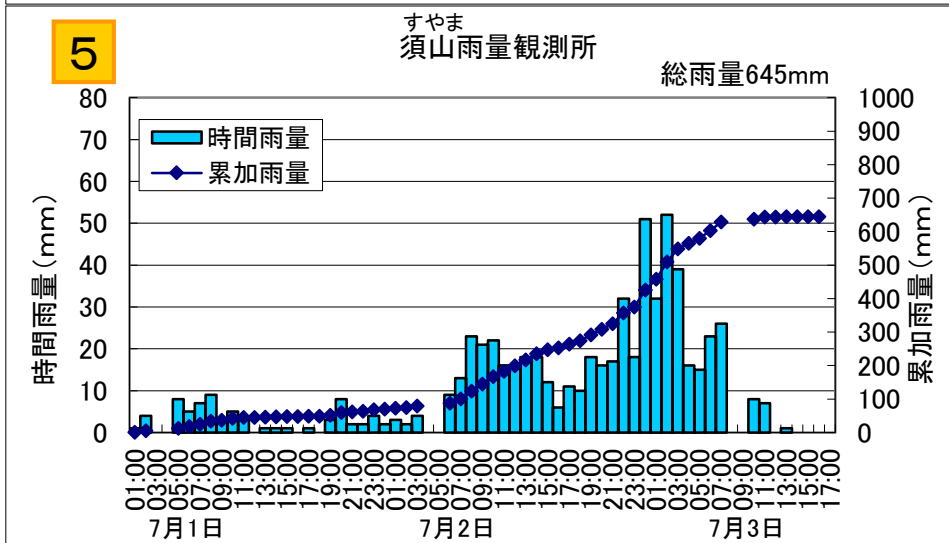
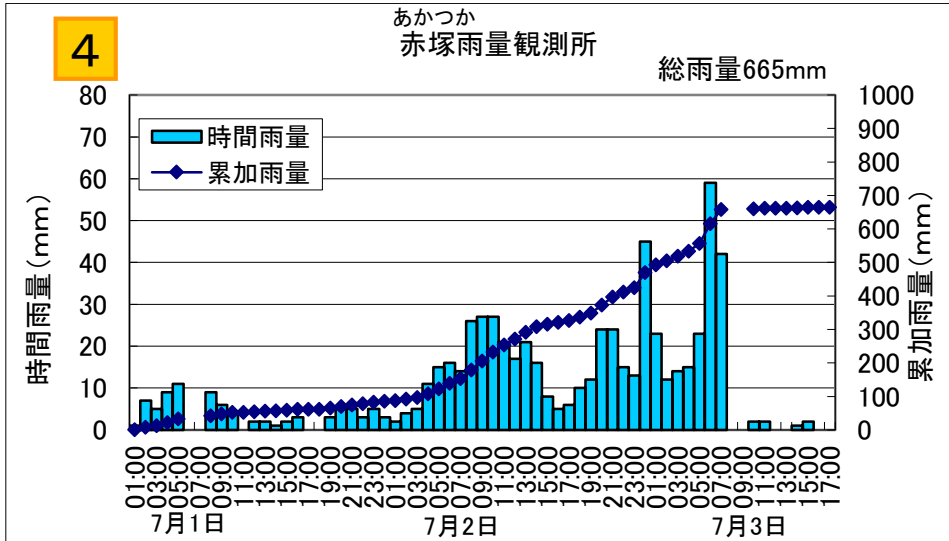
# 代表的な雨量観測所の状況



※7/3 8時~9時において欠測あり



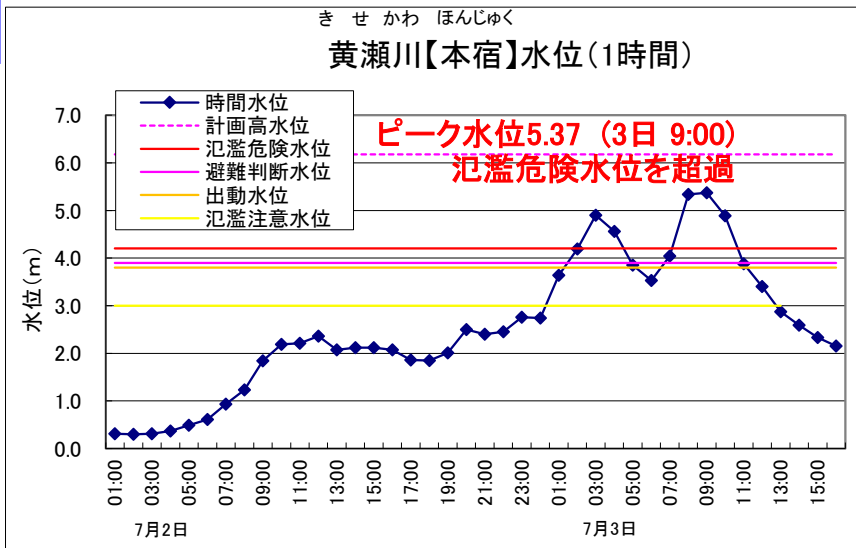
# 代表的な雨量観測所の状況



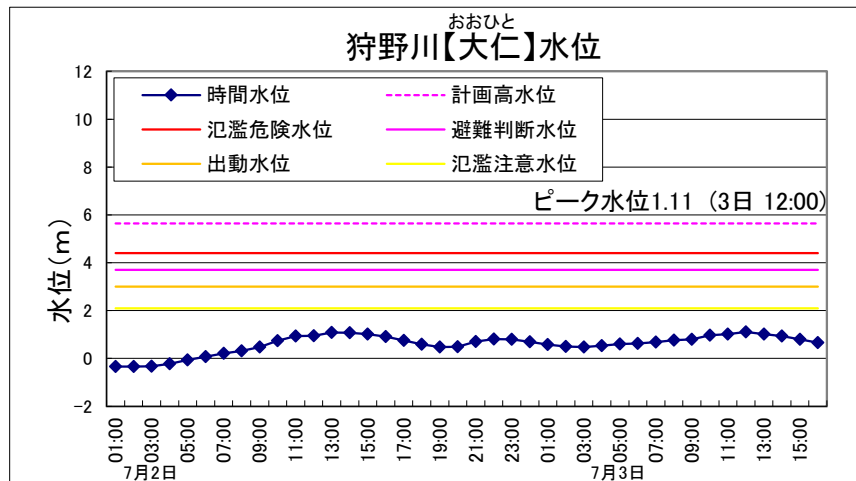
※7/3 8時~9時、他一部時間において欠測あり

# 代表的な水位観測所の状況

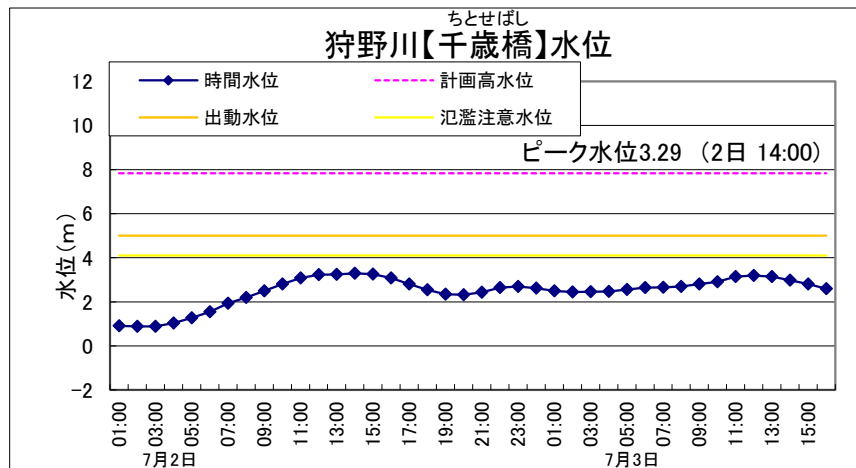
A



B

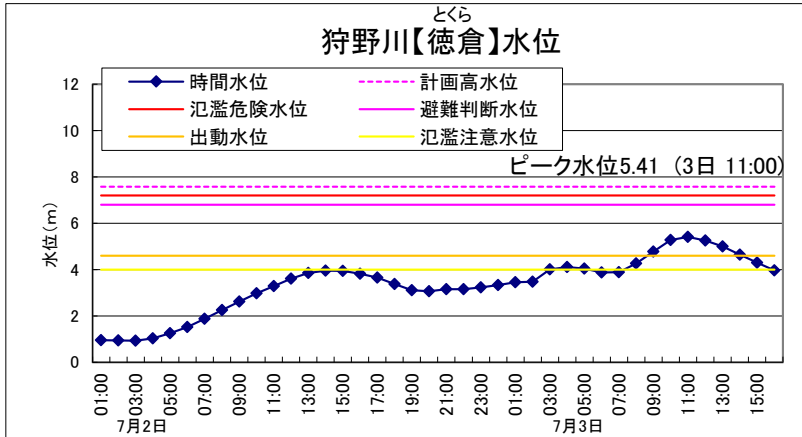


C

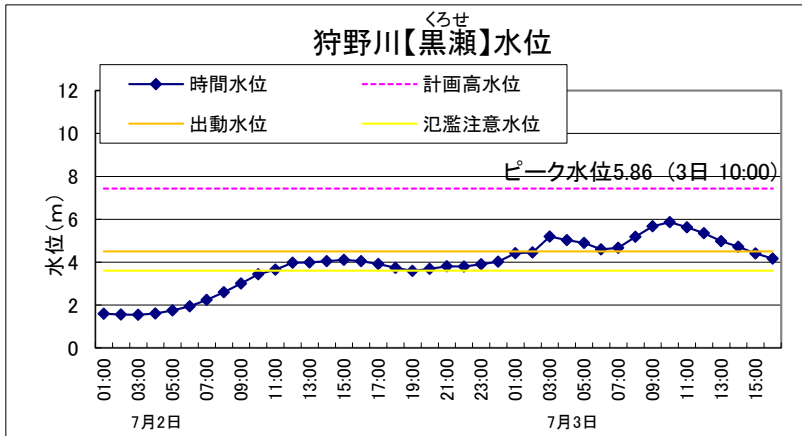


# 代表的な水位観測所の状況

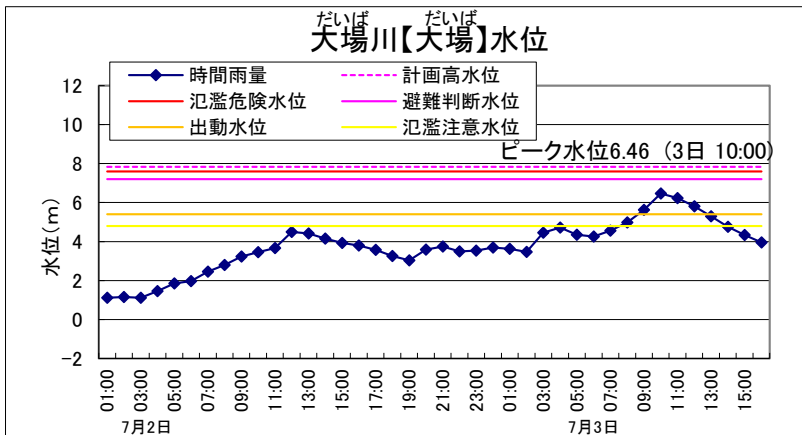
D



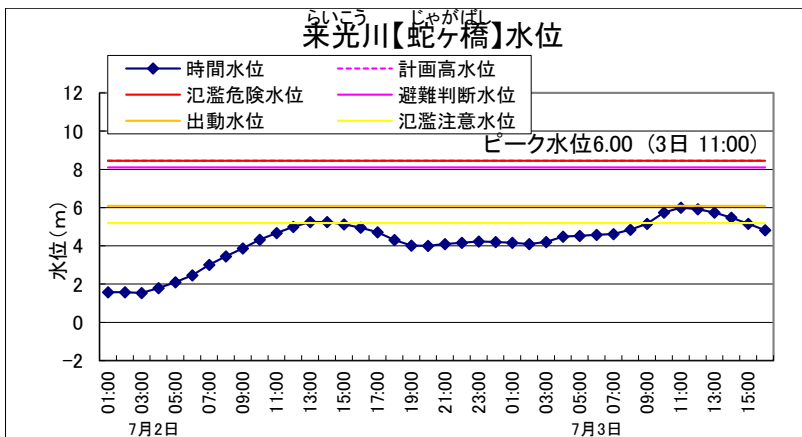
E



F



G



# 出水状況写真

ほんじゆく

## ○黄瀬川本宿(2.6kp)



平常時の状況



出水状況(7/3 9:10)

## ○黄瀬川 本川合流点付近



平常時の状況



出水状況(7/3 9:30)

## ○狩野川大橋



平常時の状況



出水状況(7/3 13:10)



# 出水状況写真

## ○狩野川放水路



静岡県伊豆の国市壻之上 伊豆長岡 (出)

出水状況(7/3 12:10)

## ○長岡トンネル吐口



伊豆の国市 狩野川放水路1. 0k 長塚橋

出水状況(7/3 12:10)

## ○三園付近



狩野川水系 狩野川 左岸 3.0k

静岡県沼津市御幸町 三園橋

平常時の状況



狩野川水系 狩野川 左岸 3.0k

静岡県沼津市御幸町 三園橋

出水状況(7/3 9:50)

## ○御成橋



狩野川水系 狩野川 左岸 2.4k

静岡県沼津市市場町 御成橋

出水状況(7/1 5:40)



狩野川水系 狩野川 左岸 2.4k

静岡県沼津市市場町 御成橋

出水状況(7/3 9:50)



# 出水状況写真



損壊した黄瀬川本宿の護岸



黄瀬川大橋橋脚、橋梁の損傷

# 市町への支援活動状況

## ○排水ポンプ車等の派遣



派遣先	派遣内容
沼津市	ポンプ車 1台、照明車 1台
函南町	ポンプ車 1台
熱海市	ポンプ車 1台、照明車 1台、待機支援車1台、衛星通信車

## ○リエゾン(情報連絡員)の派遣

熱海市にリエゾン(情報連絡員)を1名派遣

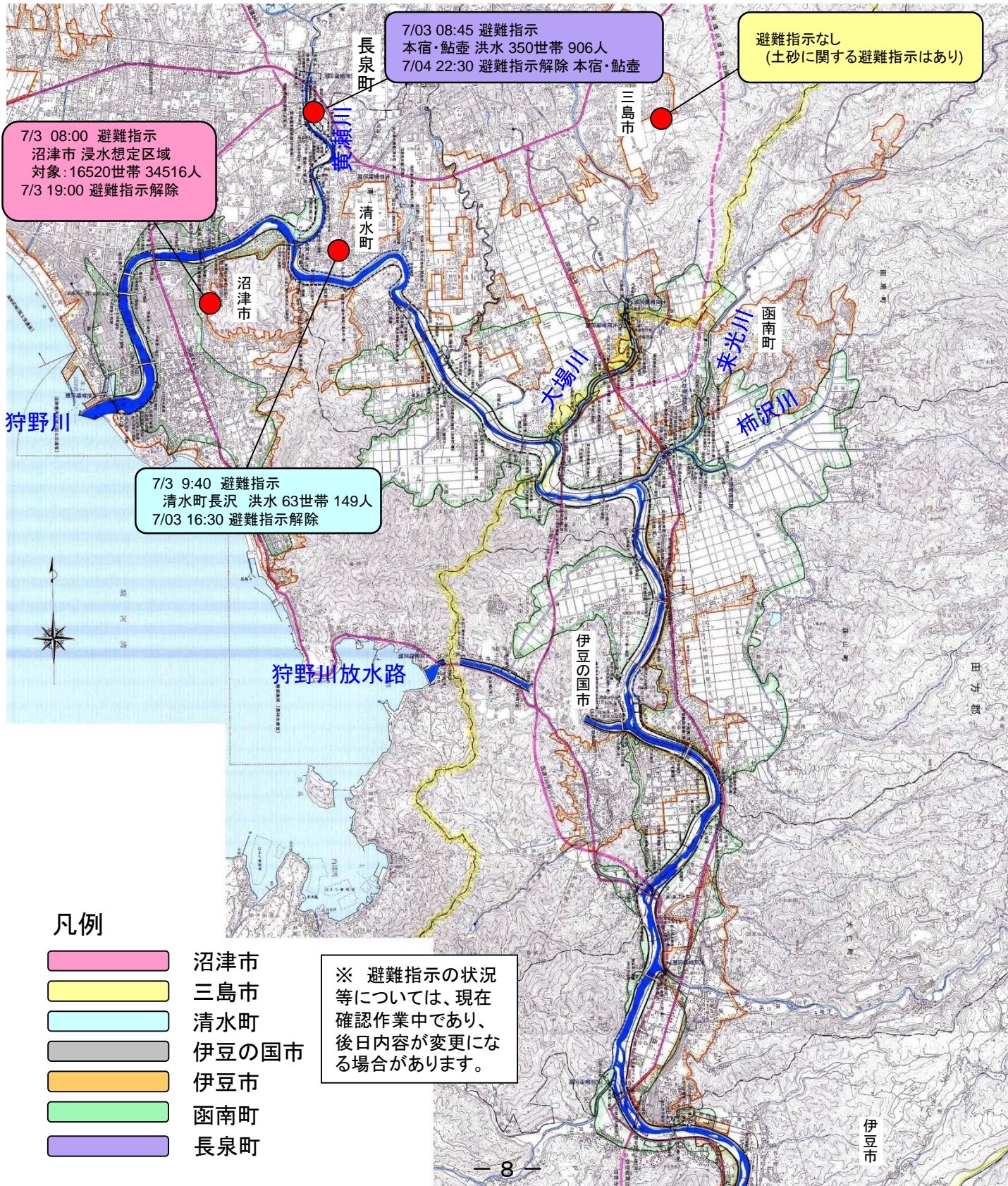
**\* 活動状況写真は入手でき次第更新予定**



# 避難指示等の状況

## 狩野川(国管理区間周辺)

今回の豪雨による出水により河川の氾濫の恐れが生じたため、流域の各地で避難指示等が発令されました。





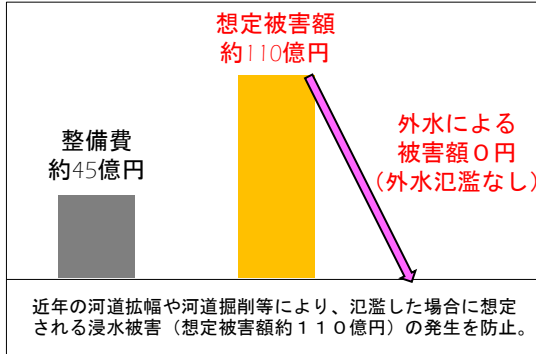
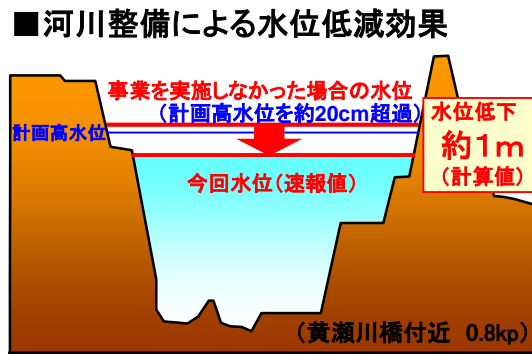
# かのがわ きせがわ 狩野川水系黄瀬川における河川改修事業の効果(速報版)

7月9日時点

かのがわ きせがわ あしたか  
 ○ 狩野川水系黄瀬川では、令和3年7月1日からの大雨により、愛鷹観測所において総雨量721mmを観測、本宿地点において**既往最大の1,200m<sup>3</sup>/sにせまる約1,000m<sup>3</sup>/s(速報値)**を記録した。

○ 近年の河道拡幅(黄瀬川橋)【H17~H25】や河道掘削【H30~R2】等を実施したことで、**①約1mの水位低減により氾濫を回避、②浸水被害(想定被害額約110億円)の発生を防止。**

※本資料の数値は、速報値であるため、今後の調査で変わる可能性があります



国土交通省中部地方整備局

**沼津河川国道事務所** 調査課

〒410-8567 沼津市下香貫外原3244-2

TEL 055-934-2009 FAX 055-934-2019

<http://www.cbr.mlit.go.jp/numazu/>