

令和元年10月12日 台風第19号の影響 による菊川流域の出水状況

菊川水系牛淵川の越水状況 (11.5k 付近左岸)



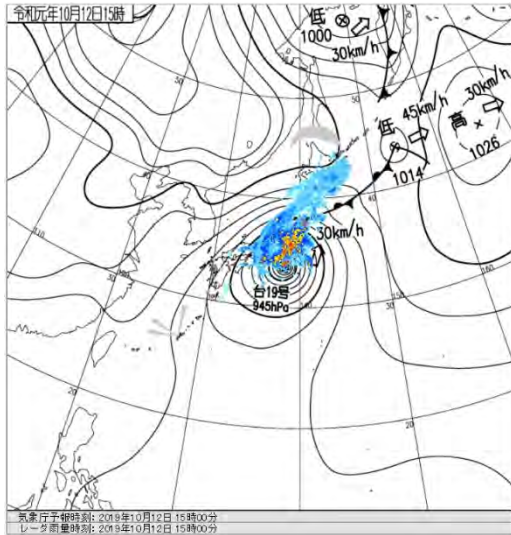
12日17時頃 菊川市神尾地先

中部地方整備局
浜松河川国道事務所

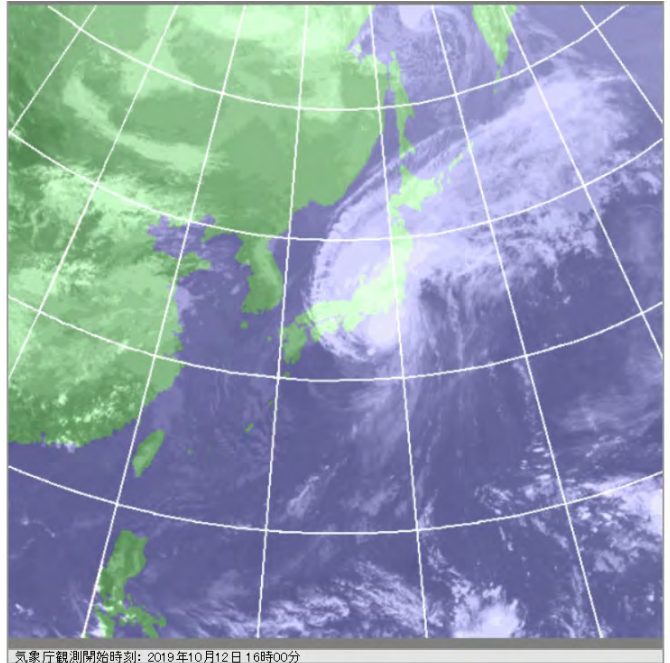
令和元年10月台風第19号 雨量・水位状況

台風第19号の影響により、静岡県西部では11日夕方から雨が降り始め、局地的に大雨となった。

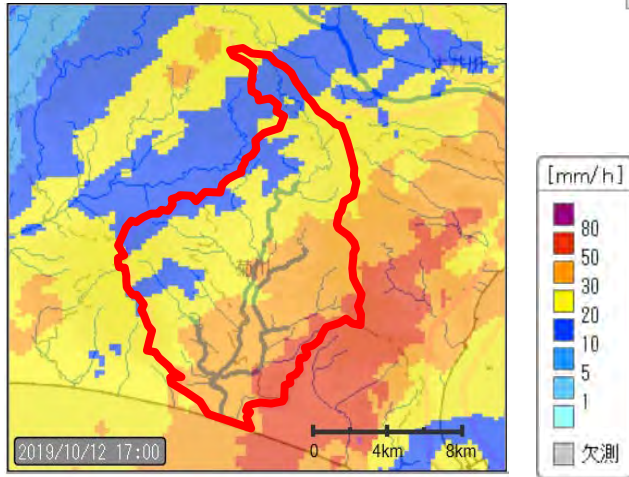
降水量は、^{かなや}金谷観測所で総雨量440mm(時間最大55mm/h)、^{かわしろ}河城観測所で総雨量244mm(時間最大で25mm/h)、^{ひらた}平田観測所で総雨量360mm(時間最大で53mm/h)、^{たんの}丹野観測所で総雨量380mm(時間最大で51mm/h)、^{いりやませ}入山瀬観測所で総雨量332mm(時間雨量で44mm/h)を記録した。



10月12日 15:00 実況天気図
出典:統一河川情報

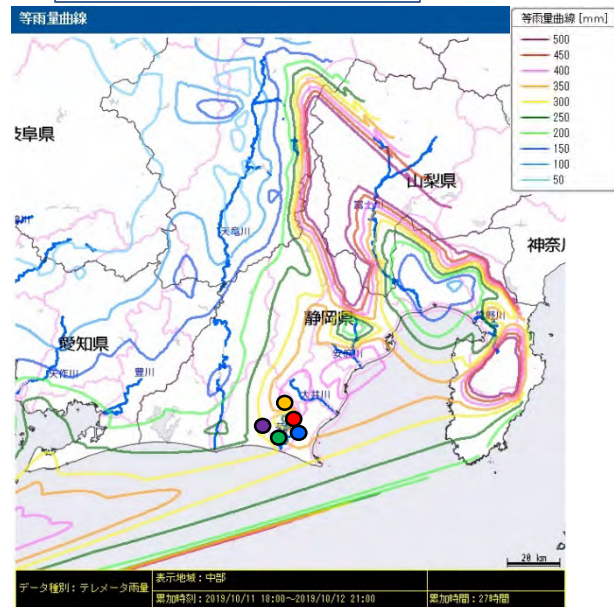


10月12日 16:00 気象衛星画像
出典:統一河川情報



10月12日 17:00 レーダー雨量
出典:統一河川情報

総降水量分布図
10月11日18時～12日21時



出典:統一河川情報

主な地点の降水量

水系名	河川名	雨量観測所 (国)	総雨量 (mm)	時間最大 (mm/h)
菊川	菊川	● 金谷	440	55
		● 河城	244	25
	● 平田	360	53	
	● 丹野	380	51	
	● 入山瀬	332	44	

観測地は速報値 10月11日18時～12日21時

菊川・牛淵川・下小笠川の状況

菊川水系では、下表の菊川の加茂観測所と牛淵川の横地観測所と堂山観測所で氾濫危険水位を超過し、下小笠川の川久保観測所では、氾濫注意水位を超過しました。



< 氾濫注意水位を超過した観測所 >

(単位:m)

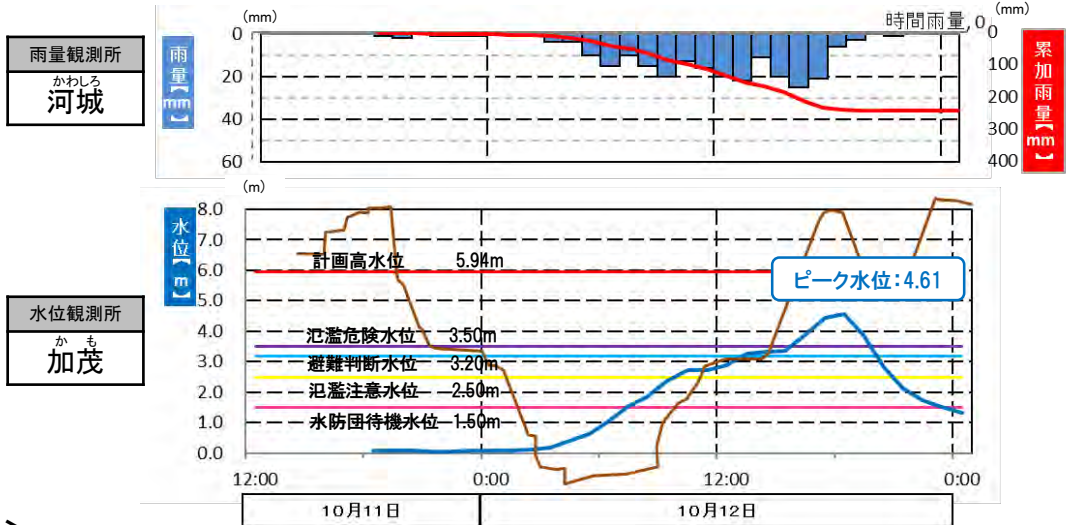
河川名	観測所名	今回 ※1 最高水位	水防団 待機水位	氾濫 注意水位	避難 判断水位	氾濫 危険水位	計画 高水位
菊川	かも 加茂	10/12 17:40 4.61	1.50	2.50	3.20	3.50	5.94 4.61
	よこち 横地	10/12 17:30 3.82	1.80	2.10	2.30	2.70	4.06 3.82
牛淵川	どうやま 堂山	10/12 18:20 5.48	3.10	4.60	4.90	5.30	5.86 5.48
	かわくぼ 川久保	10/12 17:10 2.52	1.40	2.00 2.52	3.00	3.30	—

※1 今回最高水位は速報値(10分単位) 水位の値は量水標の読み値

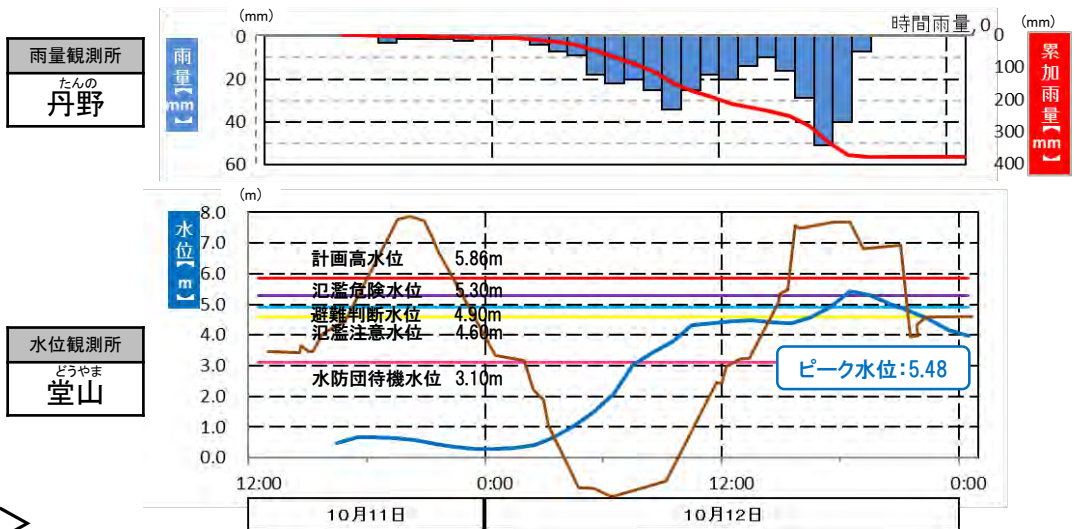
菊川・牛淵川・下小笠川の雨量・水位状況

菊川水系菊川の加茂水位観測所、牛淵川の堂山水位観測所と横地水位観測所では、
 氾濫危険水位を超過した。

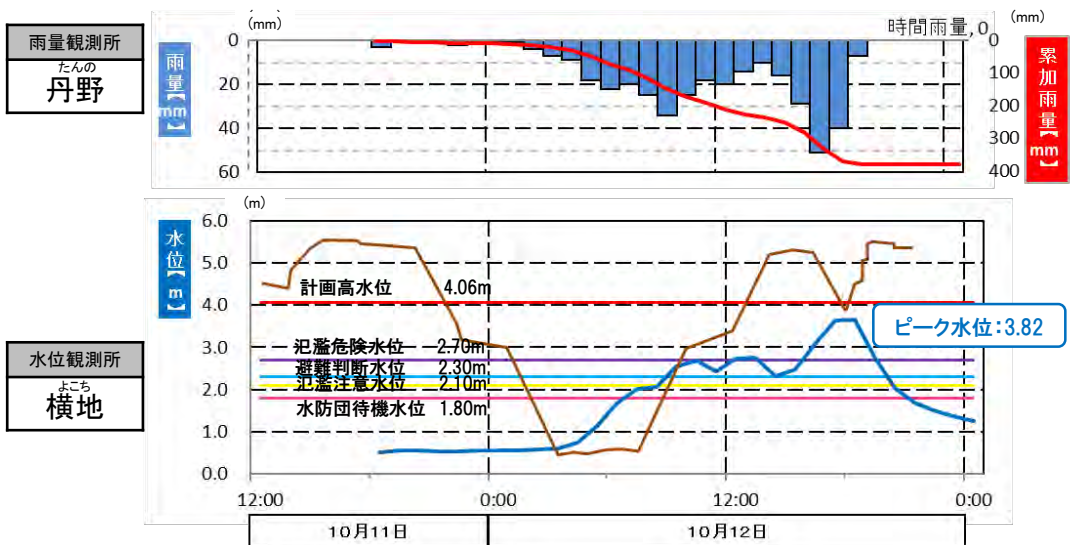
< 菊川 >



< 牛淵川 >



< 牛淵川 >



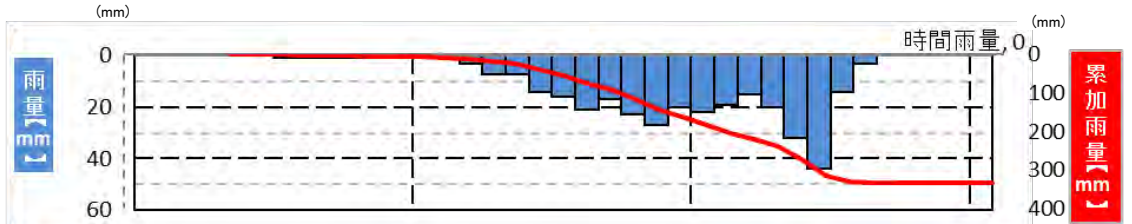
菊川・牛淵川・下小笠川の雨量・水位状況

しもおがさがわ か わ く ぼ

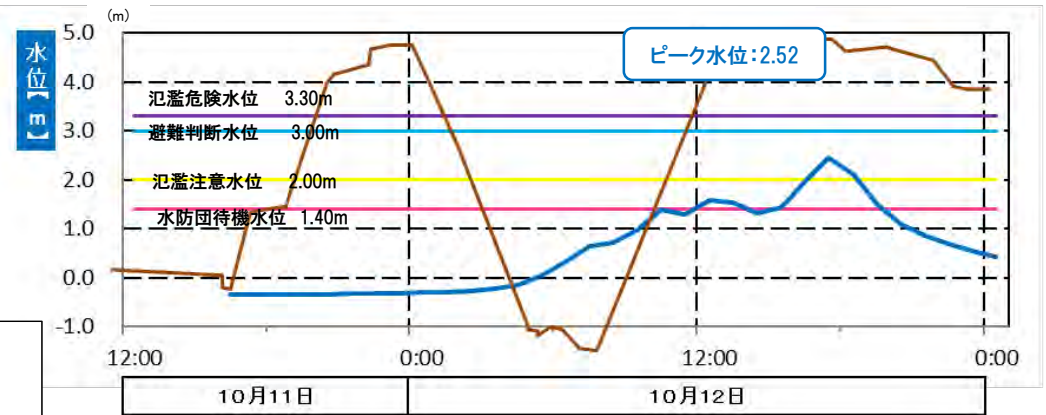
菊川水系下小笠川の川久保水位観測所では、氾濫注意水位を超過した。

<下小笠川>

雨量観測所
いりやませ
入山瀬



水位観測所
か わ く ぼ
川久保



- 雨量の凡例
- 時間雨量 (Blue bar)
 - 累加雨量 (Red line)
- 水位の凡例
- 時刻水位 (Blue line)
 - 計画高水位 (Red line)
 - 氾濫危険水位 (Purple line)
 - 避難判断水位 (Cyan line)
 - 氾濫注意水位 (Yellow line)
 - 水防団待機水位 (Pink line)



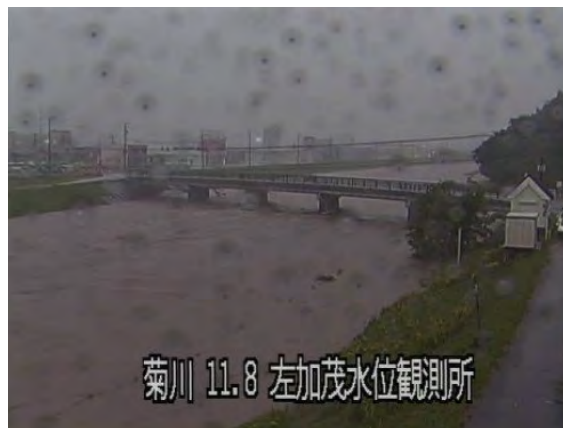
- 凡例
- ▽ 水位観測所
 - 雨量観測所

平常時と出水時の状況 1/2

○菊川 加茂水位観測所



平常時の状況



10月12日17時00分

○牛淵川 横地水位観測所



平常時の状況



10月12日17時00分

○牛淵川 堂山水位観測所



平常時の状況



10月12日18時20分

平常時と出水時の状況 2/2

○下小笠川 川久保水位観測所



平常時の状況



10月12日17時10分

予警報の発表状況

○菊川水系において、水防警報と洪水予報・水位到達情報を発表。

・水防警報 : 8回※

・洪水予報・水位到達情報 : 11回※

※解除は除く

水防警報

河川名	観測所名	準備	出動	情報	解除	
菊川水系	菊川	加茂	① 10/12 9:30	② 10/12 13:10	-	③ 10/12 21:00
		嶺田	① 10/12 13:10	-	-	② 10/12 21:40
	牛淵川	横地	① 10/12 8:20	② 10/12 8:40	-	③ 10/12 20:20
		堂山	① 10/12 16:20	② 10/12 17:10	-	③ 10/12 22:10
	下小笠川	川久保	① 10/12 16:30	-	-	② 10/12 19:10

洪水予報・水位到達情報



洪水予報



水位到達情報

河川名	観測所名	注意報・警報			氾濫発生情報	解除	
菊川水系	菊川	加茂	① 10/12 9:30 氾濫注意情報	② 10/12 13:20 氾濫警戒情報	③ 10/12 15:40 氾濫危険情報	-	④ 10/12 21:00 解除
		横地	① 10/12 8:20 氾濫注意情報	② 10/12 8:40 氾濫警戒情報	③ 10/12 9:20 氾濫危険情報	④ 10/12 17:30 氾濫発生情報	⑤ 10/12 20:20 解除
	牛淵川	堂山	① 10/12 16:20 氾濫注意情報	② 10/12 17:10 氾濫警戒情報	③ 10/12 18:00 氾濫危険情報	-	④ 10/12 22:10 解除
		下小笠川	川久保	① 10/12 16:30 氾濫注意情報	-	-	-

リエゾン派遣の実施状況

○掛川市、菊川市にリエゾン派遣を実施

派遣先	派遣期間	派遣人数
掛川市	10/12 11:30 ~ 10/12 20:00	1名
菊川市	10/12 12:05 ~ 10/12 17:13	1名
	10/12 17:13 ~ 10/12 21:40	2名
	10/13 9:30 ~ 10/13 11:30	1名
	10/13 11:30 ~ 10/13 13:40	1名(本局)



掛川市リエゾン派遣



菊川市リエゾン派遣

関係機関の連携

○今回の出水にあたり、消防団・建設事業者・測量事業者等の各機関が情報共有・連携し、出水対応を実施しました。

■排水ポンプ車設置

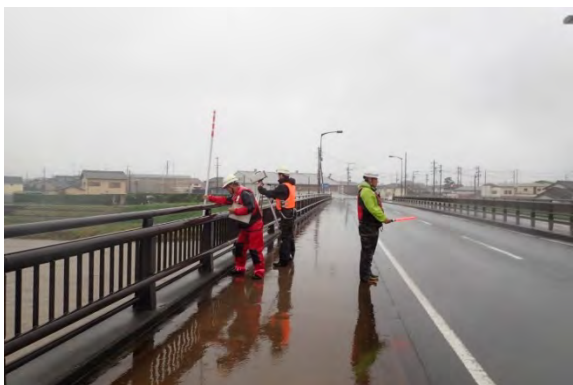


ホース接続(江川排水機場応援)



ホース接続完了(江川排水機場応援)

■高水流量観測



浮子投下(国安水位観測所)



見通し杭(国安水位観測所)

■消防団(水防団)活動



巡視(菊川市消防団)



土嚢作成(菊川市消防団)

内水防除(黒沢川)

○ 黒沢川排水機場と、菊川市の要請により派遣した排水ポンプ車の稼働により、内水氾濫を防止しました。

(黒沢川排水機場:国)

- ・S56完成、S63ポンプ増強
- ・計画排水量 5m³/s
- ・ポンプ稼働 10/12 8:53~22:45
- ・総排水量 249,600m³

(排水ポンプ車の派遣)

- ・排水ポンプ車1台
- ・排水能力 30m³/min
- ・ポンプ稼働 10/12 10:30~22:00
- ・総排水量 20,700m³



総排水量 270,300m³ 25mプール750杯分



黒沢川排水機場



排水ポンプ稼働状況



内水防除(江川)

○ 江川排水機場の稼働と、菊川市の要請により派遣した排水ポンプ車の稼働により、により、内水氾濫を防止しました。

(江川排水機場:国)

- ・H4完成、H5,H15ポンプ増強
- ・計画排水量 6m³/s
- ・ポンプ稼働 10/12 7:10~22:40
- ・総排水量 約334,800m³

(排水ポンプ車の派遣)

- ・排水ポンプ車1台
- ・排水能力 30m³/min
- ・ポンプ稼働 10/12 13:00~22:00
- ・総排水量 16,200m³



総排水量 約351,000m³ 25mプール975杯分



江川排水機場



排水ポンプ稼働状況

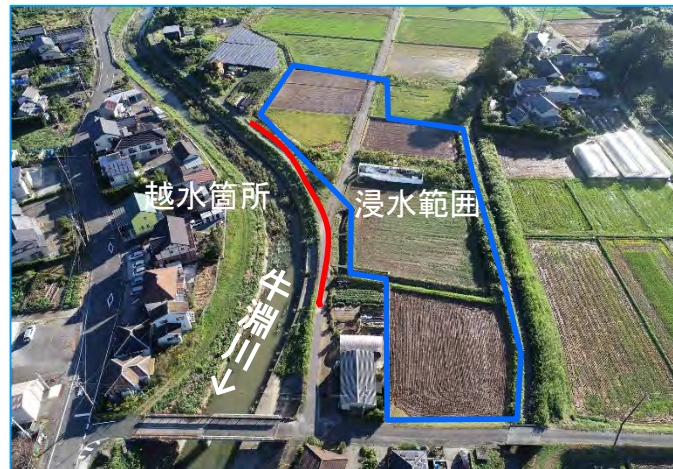


被害状況

○ 牛淵川11.5k左岸付近で越水による浸水被害が発生しました。



越水状況



浸水状況

避難勧告等発令状況						
掛川市	10月12日	15:15	避難勧告	管我地区、日坂地区、東山地区	1942世帯	5160人
	10月12日	16:08	避難勧告	第5地区、城北地区、西郷地区、桜木地区	12019世帯	30499人
	10月12日	16:29	避難勧告	市内全域	45519世帯	117925人
	10月12日	20:50	避難勧告解除	市内全域		
菊川市	10月12日	8:45	避難勧告	横地地区、平川地区、神尾自治会	2,985世帯	8,000人
	10月12日	9:30	避難指示	横地地区、平川地区、神尾自治会	2,985世帯	8,000人
	10月12日	16:05	避難勧告	全地区(横地地区、平川地区、神尾自治会を除く)	14,999世帯	40,548人
	10月13日	6:30	避難情報解除	全地区		

洪水を対象としたタイムラインに基づき、浜松河川国道事務所長と菊川市長と16回、掛川市長と3回のホットラインを実施しました。

TEC-FORCE(緊急災害対策派遣隊)の活動状況

○ 台風第19号に伴う災害支援で排水作業を行うため、東北地方整備局へ排水ポンプ車3台、照明車1台、応急対策班を派遣しています。又河川調査班、道路調査班として隊員を派遣しています。

派遣先	派遣内容	派遣状況
東北地方整備局	排水ポンプ車(30m ³ /min)	3台
	照明車(2kw×6灯, 20m級)	1台
	職員(応急対策班)	1名
北上川下流河川事務所 鹿島台出張所	職員(応急対策班)	2名
	職員(応急対策班)	2名
福島県福島市	職員(河川調査班)	4名
岩手県大槌町	職員(道路調査班)	4名



派遣職員の出発
(15日9時10分)

今回派遣した車両



照明車



排水ポンプ車



派遣職員の出発式
(18日16時30分)

中部地方整備局 浜松河川国道事務所

〒430-0811 浜松市中区名塚町266

TEL 053-466-0111(代)

<http://www.cbr.mlit.go.jp/hamamatsu/index.html>