

地域と連携した
緑の道づくり

国土交通省 中部地方整備局
飯田国道事務所

〒395-0024
長野県飯田市東栄町3350番地
電話 (0265) 53-7200
ファックス (0265) 53-7210
E-メール iikoku@cbr.mlit.go.jp

飯田国道 NOW

飯田国道事務所からのお知らせ

平成25年7月23日

災害対策車両操作訓練を実施します。

～国土交通省は、被災地への災害支援、自治体からの出動要請に応えます～

1. 概要

飯田国道事務所及び天竜川上流河川事務所では、国土交通省と災害協定を締結している下伊那地域及び木曾地域の建設企業社員及び南信・木曾地域の自治体職員を対象に、災害発生時における出動に備えるため、「照明車」・「待機支援車」・「排水ポンプ車」の災害対策車両操作訓練を実施します。

この訓練により、早急な被災地域への支援体制確保や復旧に備え、防災関係職員の能力・資質向上に努めます。

2. 日時

平成25年7月24日(水) 9:30～16:00 (雨天実施)

3. 場所

上伊那郡中川村片桐地先 (天の中川河川公園:駐車場)

4. 配布先

飯田市記者クラブ、塩尻市役所記者クラブ

5. 問い合わせ先

飯田国道事務所

副所長 唐澤 良治

TEL 0265-53-7205

e-Mail : iikoku@cbr.mlit.go.jp

天竜川上流河川事務所

工事品質管理官 菅下 良広

TEL 0265-81-6411

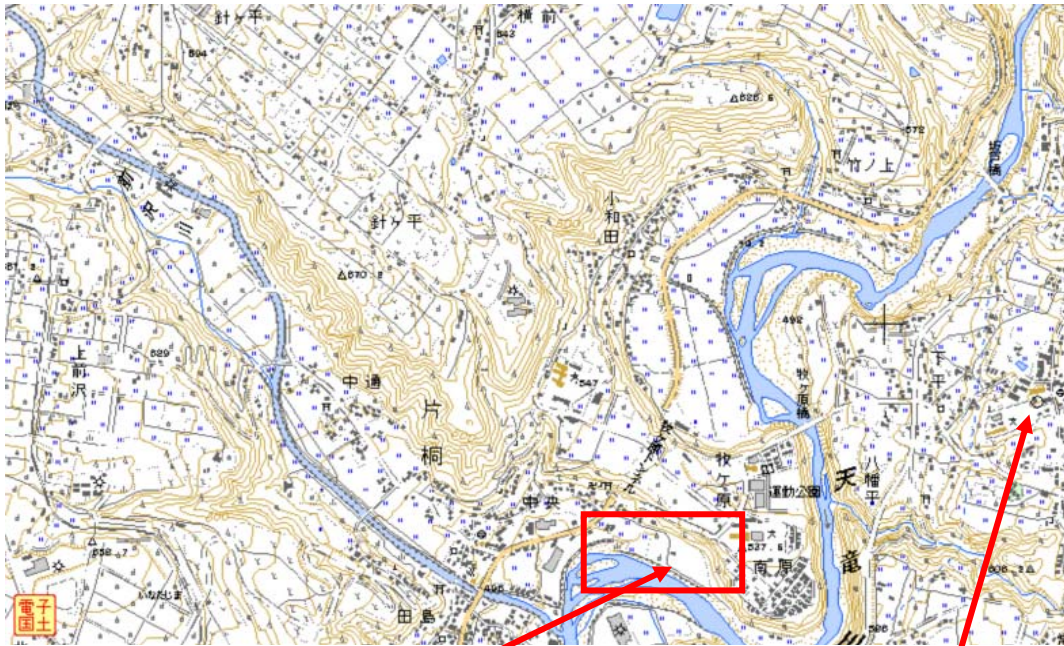
管理第一課長 髙橋 肇

FAX 0265-53-7212

FAX 0265-81-6419

道路の異常を発見したら・・・道路緊急ダイヤル **#9910** (通話料無料・24時間受付)

訓練場所



中川村役場

<訓練会場>

上伊那郡中川村片桐地先 (天の中川河川公園：駐車場)

当日のスケジュール

現地集合(午前の部)

9:20 主催者事務連絡等

9:40 訓練開始

排水ポンプ車・照明車(10m・20m)・待機支援車等操作訓練

11:50 訓練終了 解散

現地集合 (午後の部)

13:30 主催者事務連絡等

13:50 訓練開始

排水ポンプ車・照明車(10m・20m)・待機支援車等操作訓練

16:00 訓練終了 解散

排水ポンプ車：実際に取水→排水の操作訓練を実施します。

照明車：アーム・点灯等の操作訓練を実施します。

待機支援車：現地にて車両の設営訓練を実施します。

当日訓練する災害対策車両

<待機支援車>

災害現場の活動を支援します。



■仕様

車体寸法	(全長×全幅×全高) 8.31×2.49×3.43m
最低地上高	170mm
運転免許	普通自動車免許
乗車定員	2名
使用燃料	軽油 タンク容量 100L
駆動方式	前後輪駆動
最低設置必要人数	1名
室内寸法	(全長×全幅×全高) 6.00×2.35×2.03m
車両重量	7,460kg
車両総重量	7,570kg
車両エンジン出力	162kw
仮眠可能人数	9名

■主要装備品

電源設備	発動発電機(6kVA)
通信設備	移動無線装置(K-COSMOS)
その他	カラーテレビ:液晶、15インチ
	ビデオデッキ:VHS
	シンク付調理台
	冷蔵庫
水タンク	クッキングヒーター
	電子レンジ
	100L



<照明車>

災害現場をライトで照らし、夜間作業を支援します。

■仕様

車体寸法	(全長×全幅×全高) 4.69×1.90×3.35
運転免許	普通自動車免許
乗車定員	2名
使用燃料	軽油
駆動方式	前後輪駆動
最低設置必要人数	1名
車両総重量	4,700kg
照明灯	メタルハライドランプ2kw×6灯
照明格納方式	鉛直伸縮柱式
照明装置最大地上高	10m
照明装置の旋回角度	360度
照明装置のアーム仰角	90度
カメラ装置	CCD 15倍ズーム



(東日本大震災に出動した状況)

<排水ポンプ車>

浸水被害を排水ポンプで
軽減します。



■仕様

車体寸法	(全長×全幅×全高m) 8.48×2.32×2.87
運転免許	普通自動車免許
乗車定員	2名
使用燃料	軽油
駆動方式	後輪駆動
最低設置必要人数	8名 60分
車両総重量	10,190kg
車両エンジン出力	250ps

■取水ポンプ仕様

取水ポンプ形式	水中モーターポンプ
取水ポンプ口径	φ150
取水ポンプ台数	4台
取水ポンプ揚程	8m
取水ポンプ重量	30kg
取水ポンプ吐出量	1.7m ³ /分



排水ポンプ車



待機支援車



照明車

昨年の訓練様子