

# 飯田国道

## 飯管内国道

地域と連携した緑の道づくり

### 道路の異状を発見したら

道路緊急ダイヤル #9910

全国共通 市24時間受付可能

- ガードレールが壊れている。
- 道に穴が空いている。
- 道路に落下物がある。

### 緊急通報以外の道路に関する相談室

道路に関する意見や苦情、要望などを受け付ける道の相談室を開設しています。

■道路交通情報（規制情報・渋滞情報等の問い合わせは「日本道路交通情報センター」へ）  
受付時間：年中無休  
全国共通 050-3369-6666

■国土交通省全般に関する案件は「国土交通省ホットラインステーション」へ  
受付時間：午前10時～午後5時5分まで  
（土・日・祝日・年末年始を除く）  
全国共通 03-5253-4150

道路に関する通報・お問い合わせ先  
<https://www.mlit.go.jp/road/souden/index.html>

## (1) リニア中央新幹線

### ○概要

リニア中央新幹線は、東京～大阪間の約438kmを約1時間で結ぶ高速交通機関です。2027年の東京～名古屋間開業を目指して計画が進められており、開業時には、長野県内では飯田市に中間駅が設置されます。

リニア中央新幹線の開業により、長野県内のリニア駅から東京都心（品川）までの所要時間が大幅に短縮されます。

区間	東京都～大阪市
	約438km
営業速度	500km/h
走行方式	超伝導磁気浮上方式
長野県内のリニア駅から	
東京都心（品川）までの所要時間	約4時間
リニア中央新幹線	約45分

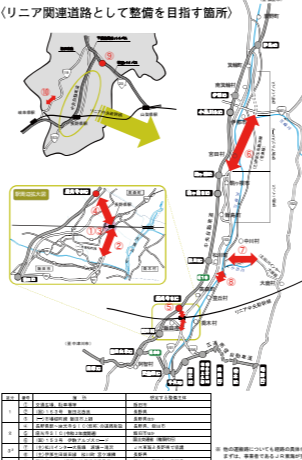


### ○リニア駅周辺の道路交通

上伊那、下伊那地域からは、中央自動車道、国道151号、国道153号、三遠南信自動車道などを利用してリニア駅にアクセスします。

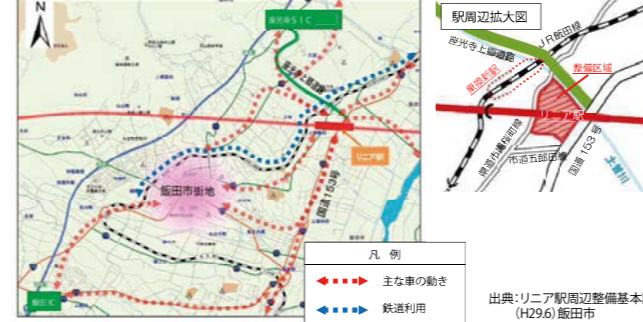
長野県では、リニア整備の効果を広く県内に波及させるため、関連道路の整備を行っています。

リニア中央新幹線の開業により、大きな時間短縮効果や移動利便性が生まれ、東京をはじめ大都市圏と信州・伊那谷とのつながりがより一層強くなります。



### ○リニア駅の位置

長野県内のリニア駅は、飯田市上郷飯沼付近に設置が予定されています。リニア駅のホームの中心は、国道153号、県道市場桜町線、一級河川土曾川、市道五郎田線に囲まれた区域であり、ホームの南北に交通広場等の主要な施設が整備されます。また、駅西端部にはJR飯田線が位置しています。



### ○駅前空間の設計方針

- ①アクセスやバリアフリーに優れた駅前空間
  - ②住民や来訪者の居場所となる駅前空間
  - ③伊那谷の魅力を引き出す駅前空間
  - ④人のつながりと伊那谷全域へといざなる駅前空間
  - ⑤時代を先取りし、変化に対応できる駅前空間
- リニア駅周辺が目指す姿は、信州・伊那谷の豊かな自然環境に抱かれた高度なトランジットハブであるとともに、来訪者をおもてなしし、地域の人も一体となって「賑わい」「楽しめる」、人が主役となる駅を実現することを考えます。

## (2) 三遠南信地域

### ○三遠南信地域とは

愛知県東部の東三河地域を「三」、静岡県西部の遠州地域を「遠」、長野県南部の南信州地域を「南信」とした、3県の県境にまたがる地域です。

○三遠南信地域連携ビジョン推進会議  
三遠南信地域連携ビジョン推進会議（SENA）は、三遠南信地域連携ビジョンのテーマである「三遠南信250万流域都市圏の創造」のため、東三河地域、遠州地域及び南信州地域の県境を越えた地域連携を推進し一体的な圏域の発展を目指すことを目的に設立された。



### <三遠南信地域全体の合計>

指標	規模	調査年度
人口	2,472,744人	平成27年国勢調査
事業所数	117,393事業所	令和元年経済センサス
農業生産額	3,184億円	平成30年生産農業所得統計
製造品出荷額	144,822億円	平成30年工業統計調査
年間商品販売額	57,026億円	平成26年商業統計調査

### 三遠南信自動車道とリニア中央新幹線

三遠南信地域のゲートウェイの基盤整備

三遠南信地域連携ビジョンでは、日本の中央に位置する三遠南信地域の機能を強化するために、三遠南信自動車道、新東名高速道路の整備等三遠南信地域と全国との人との流動基盤の整備を目指します。

三遠南信自動車道が全線開通すると  
飯田⇨浜松間が約120分  
※一般ルート（国道151号線）と比較して約30分の短縮



国土交通省中部地方整備局  
**飯田国道事務所**  
〒395-0024 長野県飯田市東町3350

総務課 Tel:0265)53-7200 Fax:0265)53-7210  
経理課 Tel:0265)53-7201 Fax:0265)53-7213  
用地課 Tel:0265)53-7202 Fax:0265)53-7210  
工務課 Tel:0265)53-7203 Fax:0265)53-7229  
計画課 Tel:0265)53-7204 Fax:0265)53-7211  
管理第一課 Tel:0265)53-7205 Fax:0265)53-7212  
管理第二課 Tel:0265)53-7206 Fax:0265)53-7212  
飯田維持出張所 Tel:0265)22-5081 飯田維持課 Tel:0265)53-6805  
木曽維持出張所 Tel:0264)12-3011 飯田維持課 Tel:0264)12-3656

ホームページもご利用ください  
飯田国道事務所 <https://www.cbr.mlit.go.jp/ikoku/>

## 道の駅

- 信州新野子石平
- 花の里いじま
- 道山郷
- 大桑
- 木曾福島
- 木曾川源流の里
- 信州平谷
- 田切の里
- 南信州とよかマルシェ
- 信濃路下郷
- 南アルプスむら長谷
- 木曾ならかわ
- 三岳

## (3) 木曾地域

### ○木曾地域の概要

木曾地域は、中央アルプスと北アルプス・御嶽山に挟まれた木曾谷の地域で、木曾川、奈良井川が流れています。この木曾川沿いに、当該地域の物流、生活の大動脈である国道19号が南北に縦貫しています。国道19号は、大型車混入率が30%以上あり、大型車の通過交通利用が多くなっています。



【1市3町3村】  
坂田町、上松町、南木曾町、木曾町、木下町、王滝村、大桑村

人口・世帯数等	人口 91,603 世帯数 38,843	高齢化率 32.8%
観光	利用者数 3,362千人 観客比率 80.8%	宿泊比率 21.8%
産業	1次産業人口 1.6% 2次産業人口 34.1% 3次産業人口 64.3%	製造品出荷額 8,018億円 事業所数 251所

※各種データ：人口・世帯数・高齢化率：R2:101データ/観光：R1データ/産業人口：H27データ  
製造品出荷額：H30データ/事業所数：R1データ

### ○主な観光施設



### ○木曾地域の道路事業

<国道19号 桜沢改良> 延長2.1km

<交通安全事業>

現場国道19号区間では過去に雪崩や土砂災害が発生しております。当事業により、災害発生危険性のある箇所を迂回することが可能となります。

当該交差点は右折待ち車両の滞留による追突事故や、右直事故の危険性がありました。右折レーンを設けることで安全な構造の交差点としました。

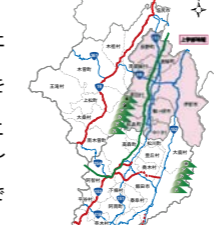
## (4) 上伊那地域

### ○上伊那地域の概要

上伊那地域は、中央アルプスと南アルプスに挟まれ天竜川が南北に流れる伊那谷の地域で、長野県南信地方に位置する伊那市、駒ヶ根市を中心とした地域です。

当該地域を南北に中央自動車道が通過し、この路線と並行に国道152号、国道153号が位置しています。

また鉄道は、JR飯田線が南北に辰野駅まで国道153号と並走しています。



【2市3町3村】  
伊那市、駒ヶ根市、辰野町、箕輪町、飯島町、南箕輪村、中川村、豊田村

人口・世帯数等	人口 179,322 世帯数 46,539	高齢化率 31.7%
観光	利用者数 4,653千人 1次産業人口 2.1% 2次産業人口 36.2% 3次産業人口 61.7%	観客比率 44.4% 宿泊比率 15.1%
産業	製造品出荷額 8,341億円 事業所数 603所	

※各種データ：人口・世帯数・高齢化率：R2:101データ/観光：R1データ/産業人口・H27データ  
製造品出荷額：H30データ/事業所数：R1データ

### ○主な観光施設



### ○上伊那地域の道路事業

<国道153号 伊駒アルプスロード> 延長11.6km

現場国道153号区間は朝夕を中心に渋滞が発生し、中央道が事故等により通行止めになった際には迂回路となるため慢性的な渋滞が発生します。当事業によりバイパスを整備することで、生活交通と通過交通を分離し課題解消を図ると共に、地域観光・企業活動を支援します。

## (5) 下伊那地域

### ○下伊那地域の概要

下伊那地域は、中央アルプスと南アルプスに挟まれ天竜川が南北に流れる伊那谷の地域で、長野県南信地方の飯田市を中心とした地域です。

当該地域を南北に中央自動車道が通過し、新たな交通軸となる三遠南信自動車道が事業中です。

また鉄道は、JR飯田線が南北に通過し、2027年にリニア中央新幹線が開業予定です。

2014年からは「アジアNo.1航空宇宙産業クラスター形成特区」に指定され、航空宇宙産業のさらなる集積と生産能力の拡充に地域を挙げて取り組んでいます。



【1市10町村】  
飯田市、松川町、高森町、阿南町、阿智村、平谷村、櫻町村、下條村、売木村、天龍村、奉安村、庵木村、豊丘村、大穂村

人口・世帯数等	人口 154,041 世帯数 58,477	高齢化率 34.4%
観光	利用者数 4,030千人 1次産業人口 1.2% 2次産業人口 29.8% 3次産業人口 69.0%	観客比率 66.6% 宿泊比率 18.4%
産業	製造品出荷額 3,614億円 事業所数 435所	

※各種データ：人口・世帯数・高齢化率：R2:101データ/観光：R1データ/産業人口・H27データ  
製造品出荷額：H30データ/事業所数：R1データ

### ○主な観光施設



### ○下伊那地域の道路事業

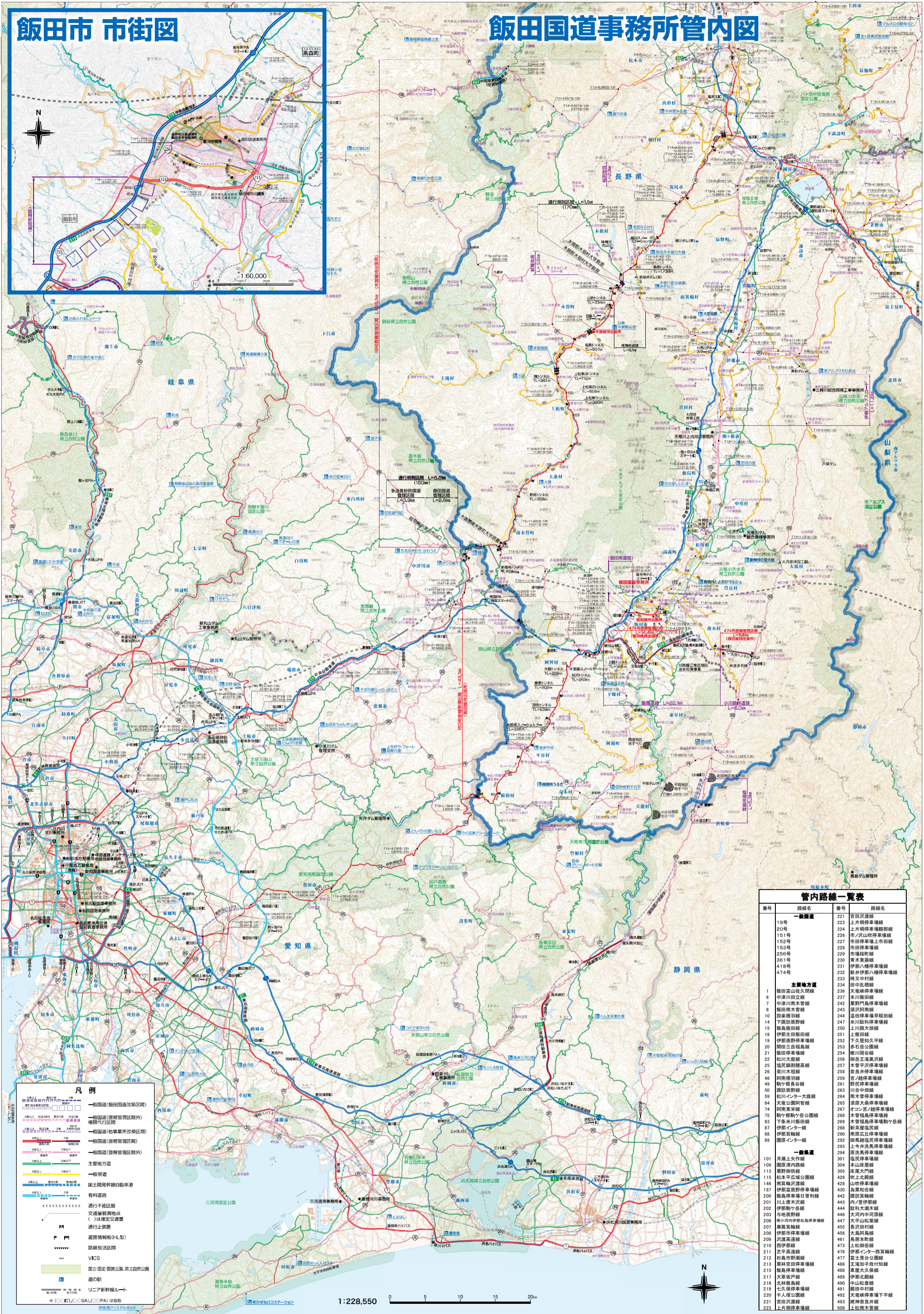
<三遠南信自動車道>  
東三河・遠州・南信州の各地域をつなぎ広域交流を促進するとともに、災害に強い道路機能の確保、救急医療活動の支援、地域活性化の支援を目的として計画された道路です。下伊那地域では飯島道路、青前峠道路が事業中です。

<天龍峡大橋>  
天竜川を渡河する橋長280mのアーチ橋です。桁下には歩道が設置されており、雄大な名勝天龍峡の眺めを楽しめる遊歩道の一部となっています。



# 飯田市 市街図

# 飯田国道事務所管内図



### 凡例

- 一般国道(飯田国道改称区間)
- 一般国道(管外区間)
- 一般国道(他事業所改称区間)
- 一般国道(管外区間)
- 主要地方道
- 一般道
- 国土開発幹線自動車道
- 有料道路
- 通行不能区間
- 交通量観測地点
- 通行止装置
- 道路情報板(L型)
- 路線放送区間
- VICS
- 国立・指定・県営公園、県立自然公園
- 道の駅
- リニア新幹線ルート

### 管内路線一覧表

番号	路線名	番号	路線名
<b>一般国道</b>			
19号	221	菅田沢線	
20号	223	上片桐停車場線	
151号	224	上片桐停車場線部線	
152号	226	南ノ沢山吹停車場線	
256号	227	市田停車場上市田線	
361号	228	市場桜町線	
418号	229	青木東線	
474号	231	伊那八幡停車場線	
	232	新井伊那八幡停車場線	
	233	中津川線	
	234	田中北線	
	236	天竜線	
	237	栗門島停車場線	
	243	深沢阿南線	
	244	飯島坂田線	
	247	上川路大畑線	
	250	上飯田線	
	251	下久保線	
	252	下久保知久平線	
	253	赤石金公線	
	254	飯島坂田線	
	256	飯島坂田線	
	257	木曾平沢停車場線	
	258	赤川木線	
	259	宮ノ谷停車場線	
	261	飯島坂田線	
	263	川中畑線	
	264	南木曾停車場線	
	265	須原大倉停車場線	
	267	オゾン宮ノ谷停車場線	
	268	木曾坂田停車場線	
	269	木曾坂田停車場線	
	271	飯島坂田線	
	272	飯島坂田線	
	273	飯島坂田線	
	274	飯島坂田線	
	275	飯島坂田線	
	276	飯島坂田線	
	277	飯島坂田線	
	278	飯島坂田線	
	279	飯島坂田線	
	280	飯島坂田線	
	281	飯島坂田線	
	282	飯島坂田線	
	283	飯島坂田線	
	284	飯島坂田線	
	285	飯島坂田線	
	286	飯島坂田線	
	287	飯島坂田線	
	288	飯島坂田線	
	289	飯島坂田線	
	290	飯島坂田線	
	291	飯島坂田線	
	292	飯島坂田線	
	293	飯島坂田線	
	294	飯島坂田線	
	295	飯島坂田線	
	296	飯島坂田線	
	297	飯島坂田線	
	298	飯島坂田線	
	299	飯島坂田線	
	300	飯島坂田線	
	301	飯島坂田線	
	302	飯島坂田線	
	303	飯島坂田線	
	304	飯島坂田線	
	305	飯島坂田線	
	306	飯島坂田線	
	307	飯島坂田線	
	308	飯島坂田線	
	309	飯島坂田線	
	310	飯島坂田線	
	311	飯島坂田線	
	312	飯島坂田線	
	313	飯島坂田線	
	314	飯島坂田線	
	315	飯島坂田線	
	316	飯島坂田線	
	317	飯島坂田線	
	318	飯島坂田線	
	319	飯島坂田線	
	320	飯島坂田線	
	321	飯島坂田線	
	322	飯島坂田線	
	323	飯島坂田線	

1:228,550

