

第14回菊川水系流域委員会での 指摘事項とその対応

令和7年12月24日

国土交通省 中部地方整備局
浜松河川国道事務所

(1) 第14回菊川水系流域委員会 指摘対応表

1

●第14回菊川水系流域委員会 指摘対応表

| No. | 項目 | 発言者 | 意見・指摘事項 | 回答 | 対応 |
|-----|--------------------|-------|-----------------------------------------------------------------------------------------|---------------------------------------------------------------------------|------|
| 1 | 菊川水系河川整備計画の進捗状況と点検 | 末次委員長 | 菊川の3k付近や、下小笠川の下流区間について、整備計画策定当時よりも流下能力が低下していることが読み取れるが、要因は何か。 | 基本的には、土砂の再堆積や雑草の繁茂によるものが要因と考えられる。整備計画目標流量に対し不足する箇所については、維持掘削工事や雑草の除去等を行う。 | 回答済み |
| 2 | | 秋山委員 | 除草した刈草を無償提供しているとのことだが、需要はあるのか。 | 主に地元農家の方々に提供し、家畜敷料や肥料などに活用いただいている。配布状況は資料3に示した通り。 | 回答済み |
| 3 | | 山田委員 | 刈草の提供先について、静岡には世界農業遺産に認定されている茶草場農法がある。以前にも同様の紹介をしたが、茶畑への活用状況はどうか。 | 刈草は、運搬する場合は一般廃棄物扱いになるため、基本的には取りに来てもらうことになる。このため近隣の農家に引き取りに来ていただく形となる。 | 回答済み |
| 4 | | 山田委員 | 茶草場農法は、菊川流域において農業面・環境面でとても注目度の高い取り組みとされている。そういった配布先と連携できるよう、利用推進のPRができると、良いモデルとなると考える。 | ご指摘について、今後の参考にしたい。 | 回答済み |
| 5 | | 道林委員 | 水質のモニタリング方法は連続モニタリングか。 | 月1回の定期採水である。 | 回答済み |
| 6 | | 道林委員 | 国安橋の地点について、令和3年～4年は最大値が大きくなっている理由について、冬季の一時的な渇水が要因であると説明があったが、渇水期を除けば水質は問題ないということでしょうか。 | その理解でよい。 | 回答済み |
| 7 | | 道林委員 | 測定方法による影響で、他の地点でも同様に一時的に水質が悪化しているように見えることも可能性としてはある。 | 測定結果については、分析会社で適宜確認をしていただき、水質悪化が懸念された場合は現地確認するなどして対応を行う。 | 回答済み |
| 8 | | 山田委員 | 水質については、牛淵川流域では畜産施設があり、過去にも水質悪化が発生したことがあった。水質悪化の要因について、関心を持って取り組むことが重要である。 | 国土交通省、静岡県、菊川市、掛川市、島田市の環境部局で構成される水質汚濁対策連絡協議会があるため、協議会にて情報共有を行うこととしていきたい。 | 回答済み |

(1) 第14回菊川水系流域委員会 指摘対応表

2

●第14回菊川水系流域委員会 指摘対応表

| No. | 項目 | 発言者 | 意見・指摘事項 | 回答 | 対応 |
|-----|------------------------------------|-------|------------------------------------------------------------------------|-------------------------------------------------------------------------------------------------------------------------------------------------------------|------|
| 9 | 菊川水系 河川整備 計画の進 捗状況と点 検 | 末次委員長 | 横断図では整備内容を記載しているが、整備延長も記載するようにしてほしい。 | ご指摘の通り表記する。 | 回答済み |
| 10 | | 絹村委員 | 令和3、4年について、流量が小さい期間があったと説明があったが、正常流量を下回ることとはあったのか。 | 一時的に基準を下回ることにはあるが、継続的に下回ることとはなく、正常流量としては問題がなかった。 | 回答済み |
| 11 | | 秋山委員 | 潮の干満差や流量との関連性を確認しているところであるが、河口砂州開口部の水深や流速はどの程度か。魚類の遡上阻害等への影響は確認されているか。 | 開口部には導流堤があるため、通年河道幅及び水深が確保されている。渇水期の冬季においても、河口付近の一定の流量は担保されている。河口付近ではハゼ類が確認されており、魚類の遡上は行われているものと考えている。なお、流量が800m ³ /s以上だと、砂州がフラッシュされることが確認されている。 | 回答済み |
| 12 | | 秋山委員 | p.6の河口砂州の図について、河口部が狭くなっているようにみえるが、早瀬のような状態にはなっていないか。 | 早瀬のような状態にはなっていない。 | 回答済み |

(1) 第14回菊川水系流域委員会 指摘対応表

3

●第14回菊川水系流域委員会 指摘対応表

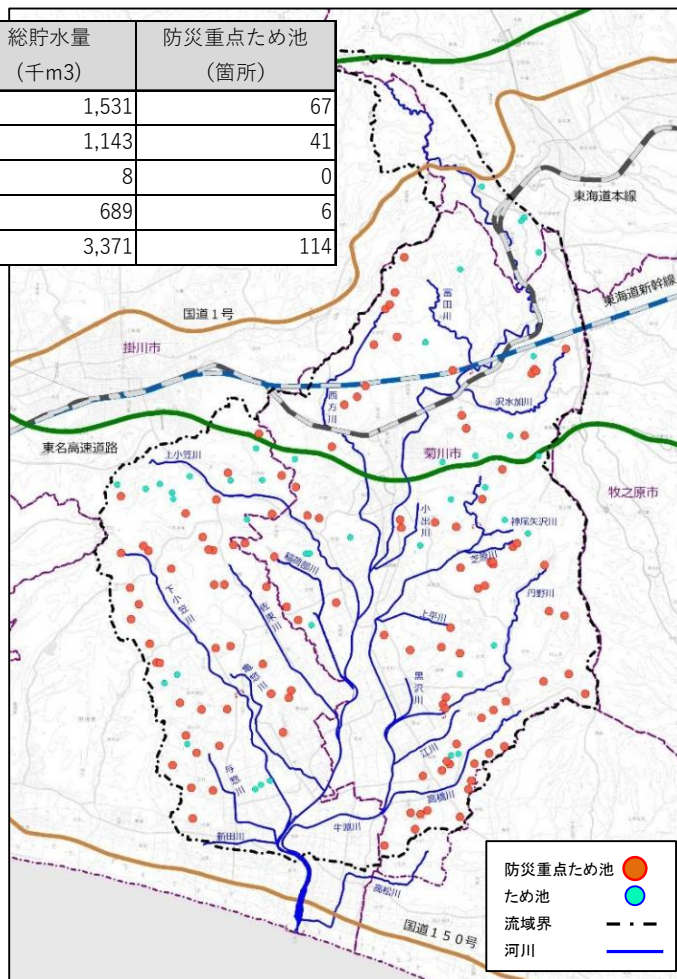
| No. | 項目 | 発言者 | 意見・指摘事項 | 回答 | 対応 |
|-----|-----------------|-------|-----------------------------------------------------------|-----------------------------------------------------------------------------------------------------------------------------------------------------------------------------------|-------------------------------------|
| 13 | 河川整備基本方針の改定について | 山田委員 | 流域治水の取り組みとして、田んぼダムの推進を進めていくことを前回話されたが、現在はどうなっているか。 | 下小笠川流域の与惣川付近において、令和6年度まで国土交通省、令和7年度から掛川市で田んぼダムの実証実験を進めている。菊川市では令和6年度より田んぼダムの実証実験が進められている。実証実験結果については、本川への水位低減効果は大きくないものの、田んぼ周辺の水路での越水被害が軽減していることが確認されており、今後も取り組んでいきたい対策であると考えている。 | 回答済み |
| 14 | | 絹村委員 | 田んぼダムの推進については、県の農林部局でも取り組んでいるため、治水効果についてなど、適宜情報共有をお願いしたい。 | 静岡県農地計画課と連携して進めており、静岡県が主催する田んぼダムに関する勉強会への参加、遠州流域治水協議会での情報共有などを引き続き進めていきたいと考えている。 | 回答済み |
| 15 | | 山田委員 | 菊川水系はため池が多い地域である。ため池による流量低減効果の可能性があると思うが、その点はどうか。 | ため池は確認されているが、国の管理外施設が多い。田んぼダムにも共通する事項ではあるが、ため池や田んぼダムでは治水効果を担保することが難しいため、将来を見据えた計画上に反映することは難しいが、ため池の施設整備や機能向上については、交付金や補助金制度の情報提供により、流域治水の取組を推進していく。 | 回答済み |
| 16 | | 末次委員長 | 防災ため池は流域内にあるのか。 | 流域内に防災重点ため池が114基整備されている。 また、農業用のため池においても、出水時に農業用水に影響のない範囲で下流への被害を軽減すべく、事前放流や低水位管理をしていただくよう通知している。 | 掛川市、菊川市ともに、農業用ため池のみである (次ページに詳細) |

No16 防災重点ため池について

- 菊川流域には、農業用ため池が155箇所あり、このうち114箇所が防災重点ため池に選定されている。
- また、出水期における水害防止を図るため、ため池の管理者に低水位管理を依頼しており、菊川市ではため池の洪水調節等を実施した自主防災組織に対し、「ため池洪水調節等事業費補助金」を支出している。

ため池分布

| 管理者名 | ため池 (箇所) | 総貯水量 (千m3) | 防災重点ため池 (箇所) |
|------------|-------------|---------------|-----------------|
| 菊川市 | 88 | 1,531 | 67 |
| 掛川市 | 57 | 1,143 | 41 |
| 島田市 | 4 | 8 | 0 |
| 大井川右岸土地改良区 | 6 | 689 | 6 |
| 合計 | 155 | 3,371 | 114 |



七曲池(菊川市)

出典: 菊川市ホームページ

ため池管理者の取り組み

- 流域内のため池について、出水時に農業用水に影響のない範囲で下流への被害を軽減するべく事前放流や低水位管理をしていただけるよう通知している。
- ため池の洪水調整等を実施した自主防災組織に対し、ため池1か所につき年間1万円の補助金を支出している。

ため池洪水調節等事業費補助金 (菊川市)

自主防補助2

令和7年度 ため池洪水調節等事業費補助金 概要説明

- 補助事業名** 菊川市ため池洪水調節等事業費補助金
- 制度の趣旨** この補助金は、出水期における水害防止を図るため、市の指定する、ため池の洪水調整等を実施した自主防災組織に対し、補助金を支出する。
- 補助金の額** 補助額は、ため池1箇所につき、年間1万円とする。
対象ため池については、本資料に掲載。
- 補助金交付の流れ**

交付の流れ

 - ①5月17日：自主防災会活動説明会へ補助金の説明・ため池管理のお願い
 - ②5～10月末：自主防災会でのため池管理（主に水位調整）
管理にあたり、以下の内容を実施。
 - (1)事業実績書（様式第2号）への記入・作成
 - (2)ため池水門開閉操作日報への記入・作成（調整する度に記入）
 - (3)管理（水位調整）の写真を撮影（1池につき2枚程度）
 - ③11月1日～30日：危機管理課へ実績報告書等の提出
 - ④提出後、2～3週間後に、菊川市から指定口座に補助金が振込まれます。

提出書類

 - (1)ため池洪水調節等事業費補助金交付申請書（様式第1号）
 - (2)事業実績書（様式第2号）
 - (3)ため池水門開閉操作日報 池ため池の水位調整状況の記録のため、必ず提出してください。
 - (4)請求書（様式第4号）
 - (5)写真2枚（1箇所につき2枚程度）
 - (6)振込先通帳の表紙及び1ページ目見開きの写し（口座名義名がカタカナで記載されているページ）
- 注意事項**
 - (1)様式は市ホームページ、または右記QRコードを呼び取ることでダウンロードすることができます。提出の際の押印の必要性はありません。
 - (2)土木委員がため池管理を主にしている場合は、土木委員等と連絡・連携しながら、申請を行ってください。
 - (3)草刈等ため池に行った場合、あわせて水位調整できるかの確認も実施してください。
 - (4)ため池の水位調整を実施しなかった場合には、補助金を交付することができません。

出典: 静岡県ため池データベース(R6.3)