

発生・発見日時 令和 5年 6月 7日 9時 30分頃

菊川水系 菊川 **左岸・右岸** 鹿島橋ー花面橋 (3.0~4.3km)

1. 例年より早い梅雨入りでしたが、青空の広がる好天時に調査してきました。

大雨の後だったため、川はだいぶ濁っていました。



【鹿島橋ー花面橋】



【花面橋ー鹿島橋】

2. 約32.2万㎡を調査して448枚の写真を使ったオルソ画像を作成しました。

(解像度約3cm/px)。



発生・発見日時 令和 5年 6月 17日 10時 00分頃

菊川水系 菊川 **左岸・右岸** 国安橋ー鹿島橋 (2.1~3.0km)

1. 今回の調査で菊川全域（河口から頭首工までの約18km）の調査が完了となります。



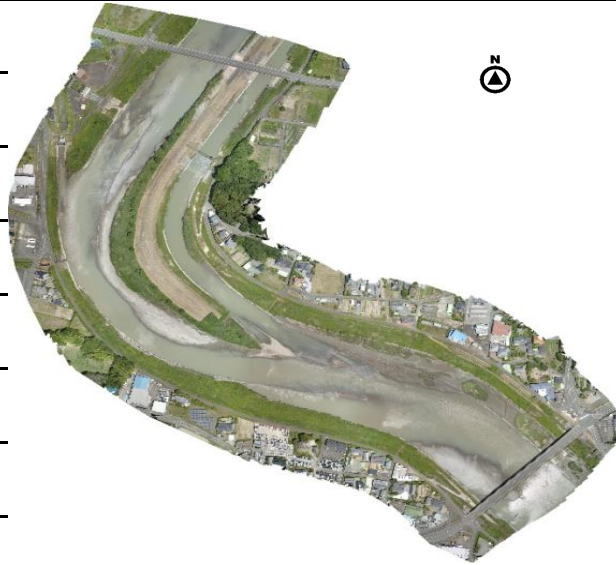
【国安橋ー鹿島橋（パノラマ）】



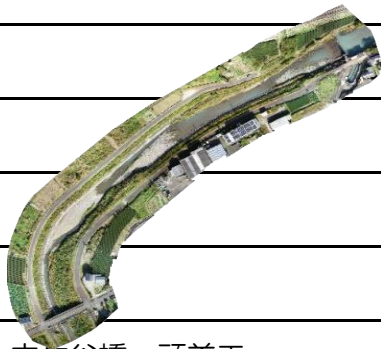
【鹿島橋—国安橋（パノラマ）】

2. 約26.8万㎡を調査して448枚の写真を使ったオルソ画像を作成しました。

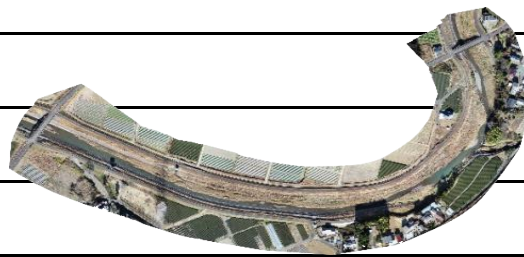
（解像度約3cm/px）。



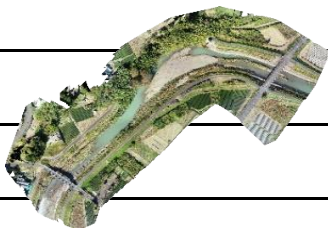
3. 菊川本流（約18km）の全オルソ画像（縮尺不明）



1.立ヶ谷橋—頭首工



2. 潮海寺橋—立ヶ谷橋



3. 水神橋—潮海寺橋



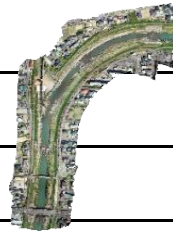
4. 矢田部橋—水神橋



5. 八王子橋—矢田部橋



6. 青葉台北－八王子橋



7. 仲島橋－青葉台北



8. 東名高速－仲島橋



9. 新菊川橋－東名高速



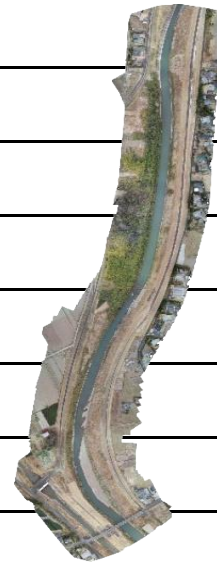
10. 加茂橋－新菊川橋



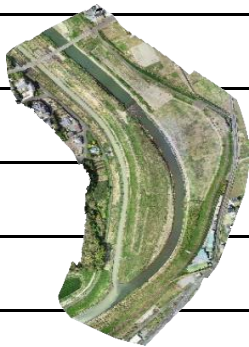
14. 高田橋－旭橋



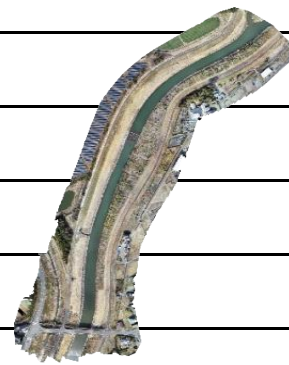
15. 高田橋南



16. 大船渡橋－高田橋南



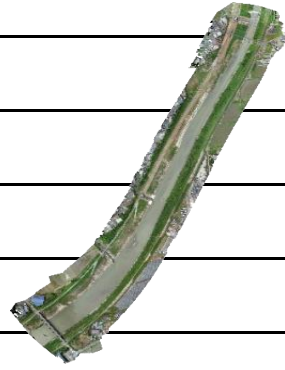
17. 稻荷部川合流－大船渡橋



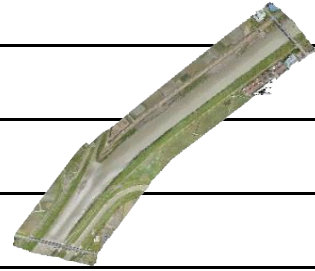
18. 生仁場橋－稻荷部川合流



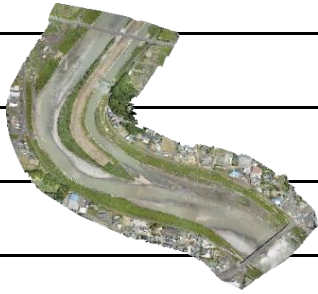
19. 七曲樋門－生仁場橋



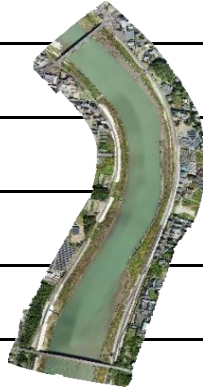
20. 花面橋－七曲樋門



21. 鹿島橋－花面橋



22. 国安橋－鹿島橋



23. 菊川橋－国安橋



24. 河口－菊川橋

空からですと平地からわかりにくい大きな範囲での変化がわかりました。2年間報告ありがとうございました。