

発生・発見日時 令和 5年 6月3,4日 12時 30分頃

天 竜 川 左岸29.4 km付近

[天竜川大出水]

6月2日は前線と低気圧の影響で静岡県内かなり大雨となり、線状降水帯も発生しました。

これにより天竜川の水位もかなり高まり、6月2日14時には鹿島で水防団待機水位超過、19時に

は氾濫注意水位を超過したほか、中ノ町でも同じく14時には水防団待機水位を、17時には氾濫

注意水位を、23時には避難判断水位まで水位が到達し、過去あまり例を見ないレベルまで水位が

上昇しました。



当方も安全第一で、夜間の天竜川撮影は中止しました。

近年にない大雨のため、ご心配だったかと思えます。
今回同様CCTVもご活用ください。

ダムの放流も近年にない放流量でした。天竜川の各ダムの最大放流量を下記に掲載します。

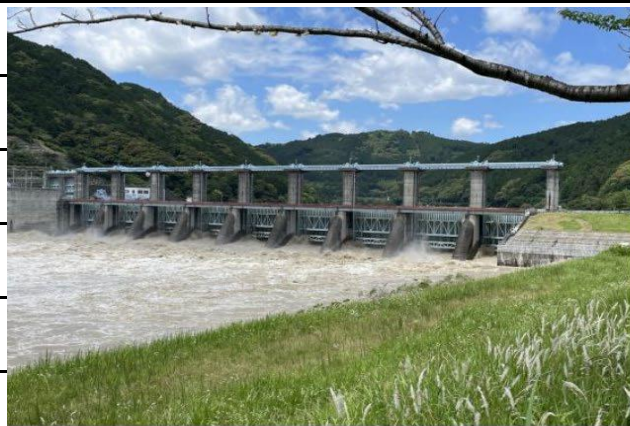
新豊根ダム 293.99m³/s (コンジットゲートによる放流)

佐久間ダム	3655.00m ³ /s (クレストゲートによる全門放流)
水窪ダム	140.00m ³ /s (クレストゲートによる全門放流)
秋葉ダム	5850.00m ³ /s (クレストゲートによる全門放流)
船明ダム	8277.00m ³ /s (クレストゲートによる全門放流)

※データは速報値のため後日変更される可能性があります。

※新豊根以外のダムは観測間隔が30分単位のため、最大放流量の数値に若干の違いが生じる場合があります。

そのうち、船明ダムの様子を3日に撮影してきましたので、ここでご紹介します。



全門放流中の船明ダム



ゲート開度はかなり高いです。



上流の地区を浸水から守る為調整池の水位を低下しています



下流の様子 (新貝CCTV付近)

国土交通省 水分水質データベースではDB登録化された2002年以降の既往最高水位を見ることができますが、このうち、鹿島、池田、中ノ町、佐久間、大立、川合の各観測所では最高水位を更新したとみられます。このような大出水は二度と起こらぬよう切に願います。

なお、4日には大雨注意報等も解除されたことを確認して、秋葉、佐久間ダムの様子を撮影して

きました。



排砂ゲートを除く全門放流中



秋葉ダム下流右岸から



佐久間ダム放流左岸から



佐久間ダムゲート天端から



天竜68.5左旧原田橋付近



天竜65.4右佐久間発電所付近
