

発生・発見日時 令和 3年 11月16日 10時 00分頃

菊川水系 菊川 (左右岸) 高田橋～曙橋 (17.2～17.7km)

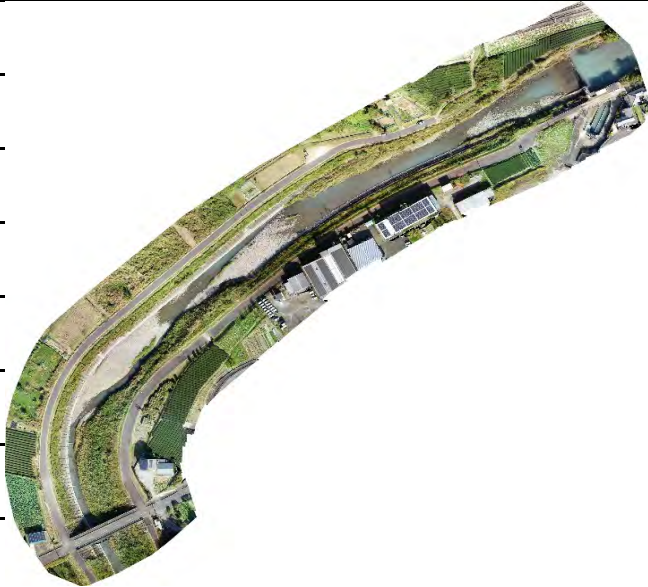
1. 風の少ない秋晴れのドローン日和に調査をしてきました。



【立ヶ谷橋から頭首工】

【頭首工から立ヶ谷橋】

2. 約6万㎡を調査して180枚の写真を使ったオルソ画像を作成しました。(解像度約2cm/px)



特に異常はありませんでした。

発生・発見日時 令和 3年 11月19日 12時 00分頃

菊川水系 菊川 (左岸) 若宮樋管付近 (10.7km)

1. 若宮樋管付近の高水敷にビール瓶の割れた破片が散乱しています。

近くを歩いたときに靴底に刺さってしまいました。

7月の報告書の中で、堤防の天場にビール瓶と空き缶が落ちていたことを報告しましたが、こ

のビール瓶が割れたものと考えられます。(空き缶も個々の下にありました)

大変危険ですので回収していただくと助かります。

また、ガラス瓶などは発見次第早目の回収が必要だと思います。



【ビール瓶の破片】



【ビール瓶の散乱状況】



【空き缶の散乱】



【7月報告時の写真】

7月の報告書のビール瓶は回収していますので、別の瓶の破片だと思われます。既に回収済みですが、割れた空瓶の破片などの危険物は、発見次第直ぐに回収するなど、適切に対処してまいります。