

発生・発見日時 令和 3年 8月 2日 9時 00分頃

天 竜 川 右岸 (13~16Km)

河口16km付近 竜南緑地公園東側の河川敷に2点ごみがありました。



河口13km付近 東名高速道路北側 下り口の土手に家庭ごみが  
投棄されていました。

中身はペットボトルでしょうか？



発生・発見日時 令和 3年 8月 2日 9時 00分頃

天 竜 川 右岸 (2~10Km)

河口10km付近 新天竜川橋 高架下にバーベキューのごみがあり  
ました。磐田側に比べればごみは少ない印象ですが、両岸共にもつ  
と綺麗になると良いと思っています。



河口2km付近 掛塚橋北側の土手にボウリングの球が投棄されていま  
した。まあまあな重さがある物なので持ってくるのも大変だったと思  
いますが、勝手に置いて行くのは良くない事です。

発生・発見日時 令和 3年 8月 2日 10時 00分頃

天 竜 川 左岸 (1~3Km)

遠州大橋高架下に衣類の様なものが投棄されていました。



掛塚橋高架下に大型の木枠の様な物が置いてありました。

その横には家庭ごみが散乱していました。



発生・発見日時 令和 3年 8月 5日 14 時 00 分頃

天 竜 川 左岸 ( . Km)

掛塚橋下 中州部に大型のマットレスがありました。上流から流れてきた物なのか橋から投棄された物かは分かりませんが、他にもゴミの様な物も見えました。

生活用品からBBQゴミまで本当に不法投棄が多いですね。浜松河川国道事務所では、引き続き看板設置等注意喚起を行っていきます。



発生・発見日時 令和 3年 8月 10日 13時 00 分頃

天 竜 川 右岸 ( 3Km)

掛塚橋南の下り口付近にお酒の空き缶が捨ててありました。7日に岸で花火が上がっていたので見ながら飲んでいたのでしょうか？



発生・発見日時 令和 3年 8月 15日 6時 00 分頃

天 竜 川 左岸 ( 10 Km)

前日までの雨の影響で水も濁り、自転車道のすぐ西側まで水位が上がっていました。今日も降り続けば自転車道のまで水没するかもしれません。



発生・発見日時 令和 3年 8月 15日 6時 00分頃

天 竜 川 左岸 ( 9 Km)

雨のお盆休み中も天竜川橋の下では連日バーベキューの方達が多数おり、綺麗な所もありましたがやはりゴミも多くマナーの悪さが目立ちます。15日午前6時の時点で2組バーベキューの準備



をしていましたが水位もだいぶ上がってきているので少し気を付けて欲しいです。

右：アルミや燃えカス

下左：炭の箱とゴミ

下右：スイカの食べ残し

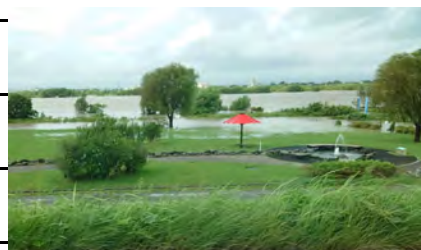


浜松河川国道事務所では、水位上昇時には河川利用者等に対して注意喚起を行っております。

発生・発見日時 令和 3年 8月 18日 6時 00分頃

天 竜 川 左岸 ( 9.5 Km)

am6:00時点では小雨だったので水位も前日からさほど変わりませんでした。pm1:00頃には一時的に自転車道西側まで水位が上昇したようです。雨予報が続きますので少し心配です。



am6:00 天竜川橋北側河川敷

pm1:00 豊田池田の渡し公園付近

最近では突然、猛烈な雨が降って、その直後に晴れ間が見えたりと天竜川の水位も上昇・下降を激しく繰り返しています。河川利用者は気象情報をこまめに確認しモラルを持って安全に利用してほしいですね。

右：pm5:00 左岸5km地点の様子



発生・発見日時 令和 3年 8月 18日 6時 00分頃

天 竜 川 左岸 ( 9 Km)

天竜川橋高架下に大量のごみが投棄されていました。見た所酒類のビンや缶が多く、車で来たのであれば飲酒運転の可能性もあると思います。

モラルの問題だと思うので、注意喚起だけでは難しいのかもしれない。



発生・発見日時 令和 3年 8月 18日 6時 00分頃  
 天 竜 川 左岸 ( 8~9Km)

このごみ袋は回収の為のまとめてある 風が強い日は仮設トイレのドアがバタバタ開  
 のでしょうか? 閉してしまい中が濡れやすくなっています。



発生・発見日時 令和 3年 8月 22日 5時 30分頃  
 天 竜 川 左岸 ( 8 Km)

雨も止み穏やかな天気になりつつありますがまだ水位は下がり切っていない感じがします。  
 午前5時半頃は寒暖差の影響でうっすらですが川霧が見えてとても綺麗でした。



右 午前6時頃 左岸7km地点 新幹線南側 河川敷への下り口付近  
 榎の木の剪定後のごみでしょう  
 か?他にもビニール等が散乱し  
 ていました。



発生・発見日時 令和 3年 8月 30日 10時 50分頃  
 天 竜 川 右岸 ( 4.5Km)

右岸4.5km付近 こたつとドア等が  
 投棄されていました。すごく目立つ場  
 所にあったので回収用にまとめた後な  
 のでしょうか?老間町の河川敷への下



り口から北に少し進んだ所です。写真には撮りませんでした。右岸の新天竜川橋高架下に細かく



割れた瓶の破片が散乱しています。砂利道部分なので撤去は難しいと思いますが一度確認して頂ければと思います。

発生・発見日時 令和 3年 8月 31日 7時 00分頃

天 竜 川 左岸 ( 10Km)

天竜川橋高架 下休日の後はやはりゴミが多い印象です。



水位はだいぶ下がったのではないのでしょうか？

橋の北にある鉄塔の南側辺りです。

増水時の名残か橋脚に流木が引っ掛かっていました。



発生・発見日時 令和 3年 8月 31日 7時 00分頃

天 竜 川 左岸 ( 8~9 Km)

道から見えない場所には大きな物がある事が多いです。

ウォーターサーバーの不法投棄一応車で入で明らかに狙って

捨てる場所ですが行き止まり箇所にあっただけで明らかに狙

って捨てたのだと思います。



これは行政の方の仕事

後でしょうか？大量の

木が置いてありました。



木材については、確認しましたが、不法投棄と思われます。

発生・発見日時 令和 3年 8月 31日 7時 30分頃

天 竜 川 左岸 ( 7 Km)

以前槇の木のゴミがあった場所に新たに槇の木がありました。

同じ人なのでしょうか？



この看板良いですね。



ゴミをまとめてくれて中ノ町出張所まで通報して下さることもあります。その一方で、不法投棄ゴミもあります。引き続きそういった人の目に留まるような啓発看板を設置し、不法投棄防止対策をすすめます。