

【平成30年11月7日】

河川愛護モニター連絡受発信簿

受信・日時

発生・発見日時 平成 30 年 10月 28日 8時 30分～

河 川 名 天竜川

場 所 (左岸) 1 (5.0 Km)
右岸

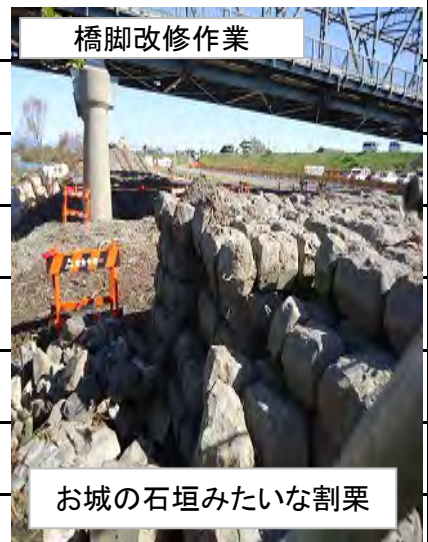
内 容

1【天竜川クリーン作戦】

掛塚橋下流付近 河川清掃に沿川住民として初ボランティア参加しました。



2 天候に恵まれクリーン日和



橋脚改修作業



お城の石垣みたいな割栗

河川愛護モニター連絡受発信簿

受信・日時

発生・発見日時 平成 30 年 10月 28日 8時 30分～

河 川 名 天竜川

場 所 左岸 1 (5.0 Km)
右岸

内 容

1-2【天竜川クリーン作戦】



・流木とともにペットボトル・空き缶・発泡スチロール等、浮く系のごみ

・小売店で配布されるレジ袋の有料化の義務付けも大切だけど、それで本当に廃プラが海に流出するのを防げるのだろうか？日本は一人当たりの使い捨てプラスチックの発生量は米国に次ぎ世界で二位なのです。川も海も山も、だれかが片付けてくれるゴミ箱ではないのだから。

河川愛護モニター連絡受発信簿

受信・日時

発生・発見日時 平成 30 年 11月 4日 15時 00分頃

河川名 天竜川

場所 (左岸) 1 (3.0 Km)
右岸

内容

1.ゴミの写真は添付しませんが、布団・タイヤ・ガラス等、台風の影響もあり？

拾い集められたゴミにびっくりしました。話を聞くと、家電リサイクル法が発令されたときは、かなりの量が捨てられていたという事でした。

河川敷を散歩していた時、時々すごいもの(ボーリングの玉)が落ちていたのを思い出しました。

最近、コンビニもゴミ箱が店内にある影響？、

車で食べたお持ち帰りの食べ物は買ったお店にリターンせず、ポイ捨て？

堤防を車で走行中に風で飛ばされて？

自宅では、分別がめんどくさいから？

処分にお金がかかるから？

言葉が分からないから？

捨ててはいけない事を知らなかった？

台風でフトンがふっとんだ↓

いろいろな理由で落ちたゴミたちを拾い集めながら考えていたのですが、、

参加しているみなさんは、スマイルでした。【クリーン作戦】大成功！

【平成30年11月7日】

河川愛護モニター連絡受発信簿

受信・日時

発生・発見日時 平成 30 年 11月 3日 10時 00分頃

河川名 天竜川

場

所

左岸側

(新掛塚橋～東へ約3km)

右岸

内

容

1. 袖浦公園（明野陸軍飛行学校天竜文教所跡）



F-86F「セイバー」



格納庫跡

* 平和な日が続きますように。



• 春には公園の西側に桜が咲きとてもきれいです。

• 150号バイパスのまっすぐな道路が、滑走路だったとか。

* 季節外れの桜が咲いていました。塩害で葉が落ちて暖かかったので勘違いして咲いたのかな？

河川愛護モニター連絡受発信簿

受信・日時

発生・発見日時 平成 30 年 11月 3日 10時 00分頃

河 川 名 天竜川

場 所 (左岸側) (新掛塚橋～東へ約3km 他)
右岸

内 容

1. 竜洋町昆虫自然観察公園



*夏には、ヘラクレスオオカブト、オオクワガタが大集合しました。

2. 150号バイパスの東へ約5km先



*長年取り残された橋梁手前を正面から撮影

• どんな橋が架かるのか楽しみにしています。



ちょっと横道～気になる事案

先が見えないこの先のバイパス工事、オリンピックや、ラグビー開催に向けてこの道を御前崎の灯台までつなげて～

津波対策のために、防波堤や目先の避難場所を作るのも大変いい事業だと思う

早朝、左岸堤防を走ると、ダンプカーが連なり赤土を河口に運んでいます。

あくまでも個人的な見解ですが、長期的なスパンで事業を進めているのかどうか疑問を感じました。

予算事業とか、目先の安心ではなく、長い将来を考えた事業であつたらいいなと思います。

防波堤も葛の草に覆われず、ゴミのない、きれいな海を臨める命山にしたいですね。

【平成30年11月7日】

河川愛護モニター連絡受発信簿

受信・日時

発生・発見日時 平成 30 年 11月 4日 15時 00分頃

河 川 名 天竜川

場 所 (左岸) 1 (10.0 Km)
右岸 東5km

内 容

1. 地元の酒蔵【千寿】創業明治35年



・天竜川の恵み『名水あるところに名酒あり』

* 蔵開きが待ちどかしい～

2. 遠州森の祭り【柿食べば お茶の花咲く 宿場町】



河川愛護モニター連絡受発信簿

受信・日時

発生・発見日時 平成 30 年 11月 11日 時 00分頃

河 川 名 天竜川 1 (3.0 Km)

場 所 左岸 旧掛塚郵便局

右岸 2 (11.0 Km)

内 容 ららぼーと北側

1.木造平屋一部二階建、建築面積一七八平方メートル、寄棟造鉄板葺及び棧瓦葺。

正面の旧局舎は石造風のモルタル塗とし、柱形のほか上部にはコーニスやメダリオンを象る。

昔、、、近くに駄菓子屋があって良く前を通ったものです。



2.ネーミングライツ（命名権）⇒勉強になりました。いろいろな取り組みがあるのですね。



【平成30年11月23日】

河川愛護モニター連絡受発信簿

受信・日時

発生・発見日時 平成 30 年 11月 10日 11時 00分頃

河 川 名 天竜川

場 所

左岸

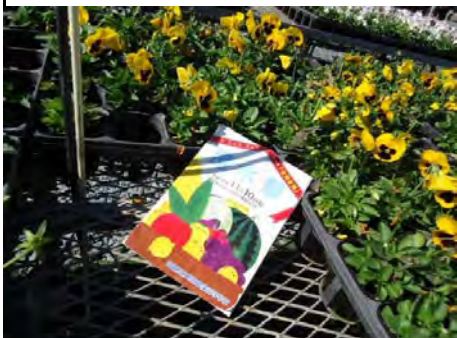
1 (8.0 Km)

右岸

東 5.0km

内 容

1.磐田農業高等学校文化祭（澄水祭）



*収穫祭と呼ばれ、生徒さんが学習の成果を披露するお祭り。生徒さんが丹精込めて栽培した農作物等を地域の方々に準備してくれました。天気も良く、生徒さんの笑顔も頂き、いろいろなパワー・スマイルを頂きました。

*校歌の歌詞の中に、大天竜～♪ありました。

河川愛護モニター連絡受発信簿

受信・日時

発生・発見日時 平成 30 年 11月 11日 16時 00分頃

河 川 名 天竜川

場 所 左岸 1 (5.0 Km)
右岸

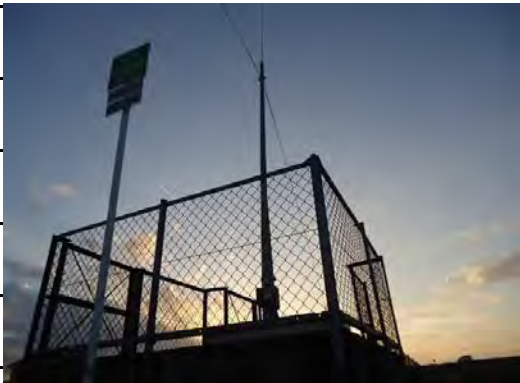
内 容

1.草刈り後



*堤防の伸びた草もきれいになりました。残念なのは草の中からゴミが出てくることですね、、、

*タバコのポイ捨てで火災が発生する危険性があります。早めの回収をお願いします。(元消防団)



稲刈りが終わった、田ん

【平成30年11月26日】

河川愛護モニター連絡受発信簿

受信・日時			
発生・発見日時	平成 30 年 11月 23日 19時 00分頃～ 24日 12時頃		
河川名	天竜川		
場所	左岸	1 (11.5 Km)	
	右岸	2 (16 Km)	
内容			

1.磐田原台地（ららぽーと）



2.寺谷用水場



河川愛護モニター連絡受発信簿

受信・日時

発生・発見日時 平成 30 年 11月 24日 13時 00分頃

河 川 名 天竜川

場 所

左岸

1 (16.5 Km)

右岸

内 容

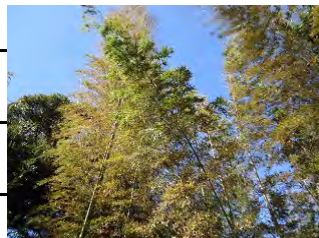
1.磐田原台地(古墳群)



* 標高130m 天竜川 東岸に広がる洪積台地。典型的な隆起洗状地。

* 三方原とほぼ同時代に形成。天竜川によって切断されたと考えられる。

* 古墳時代前期 (1600年前)



• 堤防は草刈り作業が進み、道路工事も終わりきれいになりました。

ドライブするには、いい季節ですね。

* 天竜川流域の歴史・天竜川について(国土交通省河川課HP) ~より