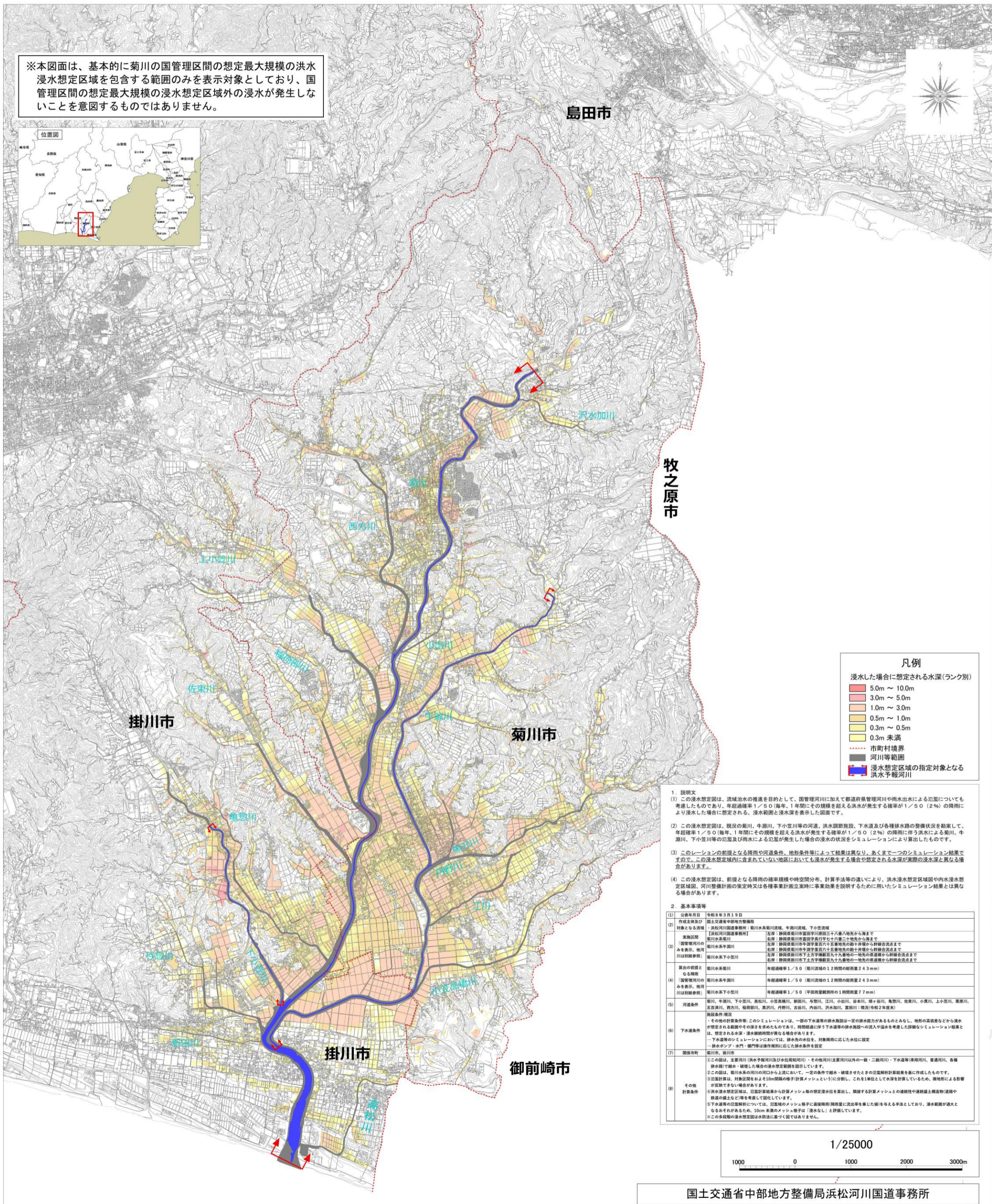


# 菊川水系 内外水統合の浸水想定図 (1/50規模降雨)

※本図面は、基本的に菊川の国管理区間の想定最大規模の洪水浸水想定区域を包含する範囲のみを表示対象としており、国管理区間の想定最大規模の浸水想定区域外の浸水が発生しないことを意図するものではありません。



**凡例**

浸水した場合に想定される水深(ランク別)

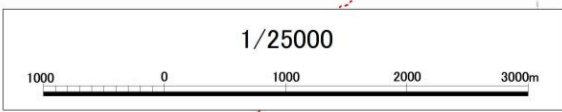
- 5.0m ~ 10.0m
- 3.0m ~ 5.0m
- 1.0m ~ 3.0m
- 0.5m ~ 1.0m
- 0.3m ~ 0.5m
- 0.3m 未満

--- 市町村境界  
--- 河川等範囲  
--- 浸水想定区域の指定対象となる洪水予報河川

1. 説明文
- この浸水想定図は、流域治水の推進を目的として、国管理河川に加えて都道府県管理河川や雨水出水による浸水についても考慮したものであり、年超過確率1/50(毎年、1年間にその規模を超える洪水が発生する確率が1/50(2%)の降雨により浸水した場合に想定される、浸水範囲と浸水深を表示した図面です。
  - この浸水想定図は、現況の菊川、牛瀬川、下小笠川等の河道、洪水調節施設、下水道及び各種排水路の整備状況を勘案して、年超過確率1/50(毎年、1年間にその規模を超える洪水が発生する確率が1/50(2%)の降雨に伴う洪水による菊川、牛瀬川、下小笠川等の氾濫及び雨水による氾濫が発生した場合の浸水の状況をシミュレーションにより算出したものです。
  - このシミュレーションの前提となる降雨や河道条件、地形条件等によって結果は異なり、あくまで一つのシミュレーション結果ですので、この浸水想定図内に含まれていない地区においても浸水が発生する場合があります。浸水想定される水深が実際の浸水深と異なる場合があります。
  - この浸水想定図は、前提となる降雨の確率規模や時間分布、計算手法等の違いにより、洪水浸水想定区域図や内水浸水想定区域図、河川整備計画の策定時又は各種事業計画立案時に事業効果を示すために用いたシミュレーション結果とは異なる場合があります。

2. 基本事項等

(1) 公表年月日	令和8年3月19日
(2) 作成主体及び対象となる流域	国土交通省中部地方整備局 [国管理河川(国管理区間)] 菊川水系菊川流域、牛瀬川流域、下小笠川流域 [県管理河川(国管理区間)] 左岸：静岡県菊川市大字東八幡町から海まで 右岸：静岡県菊川市大字長行平七十六番二地先から海まで
(3) 国管理河川のみを表示、他河川は別紙参照	国管理河川(国管理区間) 左岸：静岡県菊川市大字東八幡町から海まで 右岸：静岡県菊川市大字長行平七十六番二地先から海まで 国管理河川(県管理区間) 菊川水系下小笠川 左岸：静岡県菊川市大字長行平七十六番二地先から海まで 右岸：静岡県菊川市大字長行平七十六番二地先から海まで
(4) 算出の前提となる降雨のみを表示、他河川は別紙参照	国管理河川(国管理区間) 年超過確率1/50(菊川流域の12時間の総雨量24.3mm) 国管理河川(県管理区間) 年超過確率1/50(菊川流域の12時間の総雨量24.3mm) 国管理河川(市町村管理区間) 年超過確率1/50(平田雨量観測所の12時間の総雨量7.7mm)
(5) 河道条件	菊川、牛瀬川、下小笠川、高松川、小笠川、新田川、身野川、江川、小川、谷津川、堀ヶ谷川、亀野川、佐野川、小笠川、新田川、五谷川、西方川、稲荷川、東沢川、丹野川、古谷川、内谷川、沢水加川、富田川(現況(令和2年度))
(6) 下水道条件	施設条件(現況) 一部の下水道管の排水能力は一定の排水能力があるものとみなし、地形の高差などから浸水が想定される範囲やその深さを算出するものであり、時間経過に伴う下水道管の排水能力の低下や漏水を考慮したシミュレーション結果とは、想定される水深・浸水範囲に異なる場合があります。 一 下水道等のシミュレーションにおいては、排水先の水位を、対象降雨に応じた水位に設定 一 排水ポンプ・水門・樋門等は操作時刻に応じた排水条件を設定
(7) 関係市町	菊川市、御前崎市
(8) その他計算条件	①この図は、主要河川(洪水予報河川及び水防用河川)、その他河川(主要河川以外の一級、二級河川)、下水道等(準用河川、普通河川、各種排水路)で構成・整備した浸水の浸水想定区域図を示しています。 ②この図は、菊川水系の河川の河口から上流において、一定の条件で越水・破壊されたときの浸水想定区域図を基に作成したものです。 ③浸水想定は、対象区間をおよそ100m間隔の格子(計算メッシュ)として分割し、これを1単位として水深を計算しているため、地形による影響が反映されない場合があります。 ④洪水浸水想定区域は、浸水想定区域図から計算メッシュ毎の浸水深を算出する、簡便な計算メッシュごとの連続性や連続性土壌(透水性)や浸水の浸透率などを考慮して算出されています。 ⑤下水道等の浸水想定については、浸水想定メッシュ格子に直接降雨(降雨量)に流出率を乗じた値を算出する手法としており、浸水範囲が拡大となるおそれがあるため、10cm未満のメッシュ格子は「浸水なし」と評価しています。 ⑥この多段階の浸水想定図は水防法に基づいて作成していません。



国土交通省中部地方整備局浜松河川国道事務所

この地図の作成に当たっては、国土地理院長の承認を得て、同院発行の基礎地図情報を使用した。「測量法に基づく国土地理院長承認(使用) R7JHs 741」

## 2. 基本事項等

### (3) 実施区間

#### 【浜松河川国道河川事務所】

##### ・菊川水系菊川

左岸：静岡県菊川市富田字川原田三十八番八地先から海まで

右岸：静岡県菊川市富田字長行平七十六番二十地先から海まで

##### ・菊川水系牛淵川

左岸：静岡県菊川市牛淵字里百六十五番地先の勘十井堰から幹線合流点まで

右岸：静岡県菊川市牛淵字里百六十五番地先の勘十井堰から幹線合流点まで

##### ・菊川水系下小笠川

左岸：静岡県掛川市下土方字椿藪百九十九番地の一地先の県道橋から幹線合流点まで

右岸：静岡県掛川市下土方字椿藪百九十九番地の一地先の県道橋から幹線合流点まで

#### 【静岡県】

##### ・菊川水系菊川(県管理区間)

左岸：逆川の合流点から菊川市富田 40 番の 8 地先の菊川頭首工まで

右岸：逆川の合流点から菊川市富田 40 番の 8 地先の菊川頭首工まで

##### ・菊川水系牛淵川(県管理区間)

左岸：東谷川合流点から菊川市牛淵字里 165 番地先の勘十井堰まで

右岸：東谷川合流点から菊川市牛淵字里 165 番地先の勘十井堰まで

##### ・菊川水系下小笠川(県管理区間)

左岸：掛川市大字入山瀬字小笠山 851 番の 176 地先の井堰から掛川市下土方字椿藪 199 番 1 地先の県道橋まで

右岸：掛川市大字入山瀬字小笠山 851 番の 176 地先の井堰から掛川市下土方字椿藪 199 番 1 地先の県道橋まで

##### ・菊川水系高松川

左岸：御前崎市合戸字池田 138 番地先の二本木橋から菊川の合流点まで

右岸：御前崎市合戸字池田 138 番地先の二本木橋から菊川の合流点まで

##### ・菊川水系小笠高橋川

左岸：菊川市高橋字奥磯部 552 番の 1 地先の磯部橋から牛淵川の合流点まで

右岸：菊川市高橋字奥磯部 552 番の 1 地先の磯部橋から牛淵川の合流点まで

##### ・菊川水系新田川

左岸：静岡県掛川市菊浜字西沢 756 番の 3 地先から菊川への合流点まで

右岸：静岡県掛川市大坂字鷺田 701 番の 3 地先から菊川への合流点まで

##### ・菊川水系与惣川

左岸：掛川市三俣字居廻 797 番地先から菊川への合流点まで

右岸：掛川市大坂鷺田 808 番地先から菊川への合流点まで

##### ・菊川水系江川

左岸：菊川市川上字八町 2147 番の 1 地先の松下橋から牛淵川の合流点まで

右岸：菊川市川上字八町 2147 番の 1 地先の松下橋から牛淵川の合流点まで

##### ・菊川水系小出川

左岸：菊川市本所字下田 2400 番の 1 地先から菊川の合流点まで

右岸：菊川市本所字下田 2401 番の 1 地先から菊川の合流点まで

##### ・菊川水系谷本川

左岸：掛川市大字上土方嶺向字御前田 821 番の 1 地先の町道橋から下小笠川合流点まで

右岸：掛川市大字上土方嶺向字御前田 821 番の 1 地先の町道橋から下小笠川合流点まで

##### ・菊川水系畑ヶ谷川

左岸：掛川市大字下土方字畑ヶ谷 3534 番の 5 地先の町道橋から下小笠川合流点まで

右岸：掛川市大字下土方字畑ヶ谷 3534 番の 5 地先の町道橋から下小笠川合流点まで

・菊川水系亀惣川

左岸:掛川市大字下土方字椿藪 30 番の 1 地先の町道橋から菊川合流点まで

右岸:掛川市大字下土方字椿藪 30 番の 1 地先の町道橋から菊川合流点まで

・菊川水系佐東川

左岸:掛川市大字高瀬字天伯 918 番の 2 地先の可和地橋から菊川合流点まで

右岸:掛川市大字高瀬字天伯 918 番の 2 地先の可和地橋から菊川合流点まで

・菊川水系小貫川

左岸:掛川市大字小貫字仲田 392 番地先の坂下橋から佐東川合流点まで

右岸:掛川市大字小貫字仲田 392 番地先の坂下橋から佐東川合流点まで

・菊川水系上小笠川

左岸:掛川市大字上板沢字掛下 987 番地先の隧道下流端から菊川合流点まで

右岸:掛川市大字上板沢字掛下 987 番地先の隧道下流端から菊川合流点まで

・菊川水系栗原川

左岸:掛川市大字子隣字市道 200 番の 1 の 6 地先の牛ヶ谷端から上小笠川合流点まで

右岸:掛川市大字子隣字市道 200 番の 1 の 6 地先の牛ヶ谷端から上小笠川合流点まで

・菊川水系五百済(いおずみ)川(がわ)

左岸:掛川市大字上内田字小林 2010 番地先のかじや橋から上小笠川合流点まで

右岸:掛川市大字上内田字小林 2010 番地先のかじや橋から上小笠川合流点まで

・菊川水系西方川

左岸:菊川市大字西方七ツ枝 6732 番地先の加茂用水取水堰堤から菊川合流点まで

右岸:菊川市大字西方七ツ枝 6732 番地先の加茂用水取水堰堤から菊川合流点まで

・菊川水系稻荷部川

左岸:菊川市中内田字山奥 5816 番の 2 地先の井堰から菊川への合流点まで

右岸:菊川市中内田字山奥 5816 番の 2 地先の井堰から菊川への合流点まで

・菊川水系黒沢川

左岸:菊川市下平川字橋上 5112 番の 1 地先の好運寺橋から牛淵川への合流点まで

右岸:菊川市下平川字橋上 5112 番の 1 地先の好運寺橋から牛淵川への合流点まで

・菊川水系丹野川

左岸:菊川市大字丹野字東八平 806 番の 1 地先の丹野池床止堰堤から

菊川市赤土字新田 2101 番の 43 地先の丹野池用水第三頭首工まで

右岸:菊川市大字丹野字東八平 806 番の 1 地先の丹野池床止堰堤から

菊川市赤土字新田 2101 番の 43 地先の丹野池用水第三頭首工まで

・菊川水系古谷川

左岸:大池ヶ谷川合流点から丹野川合流点まで

右岸:大池ヶ谷川合流点から丹野川合流点まで

・菊川水系内谷川

左岸:菊川市大字古谷字内谷 383 番の 1 地先の町道橋から古谷川合流点まで

右岸:菊川市大字古谷字内谷 383 番の 1 地先の町道橋から古谷川合流点まで

・菊川水系沢水加川

左岸:菊川市沢水加 1285 番の 64 地先の市心橋から菊川への合流点まで

右岸:菊川市沢水加 1285 番の 64 地先の市心橋から菊川への合流点まで

・菊川水系富田川

左岸:菊川市富田字正焰寺 2049 番の 3 地先の大井川サイホンから菊川への合流点まで

右岸:菊川市富田字正焰寺 2049 番の 3 地先の大井川サイホンから菊川への合流点まで

#### (4)算出の前提となる降雨

【浜松河川国道河川事務所】

・菊川水系菊川、牛淵川(直轄区間) 年超過確率1/50(菊川流域の12時間の総雨量243mm)

・菊川水系下小笠川(直轄区間) 年超過確率1/50(平田雨量観測所の1時間雨量77mm)

## 【静岡県】

- ・菊川水系菊川(県管理区間) 年超過確率1/50(平田雨量観測所の1時間雨量64mm)
- ・菊川水系牛淵川(県管理区間) 年超過確率1/50(平田雨量観測所の1時間雨量95mm)
- ・菊川水系下小笠川(県管理区間) 年超過確率1/50(平田雨量観測所の1時間雨量71mm)
- ・菊川水系高松川 年超過確率1/50(平田雨量観測所の1時間雨量89mm)
- ・菊川水系小笠高橋川 年超過確率1/50(平田雨量観測所の1時間雨量83mm)
- ・菊川水系与惣川 年超過確率1/50(平田雨量観測所の1時間雨量91mm)
- ・菊川水系江川 年超過確率1/50(平田雨量観測所の1時間雨量97mm)
- ・菊川水系小出川 年超過確率1/50(平田雨量観測所の1時間雨量96mm)
- ・菊川水系亀惣川 年超過確率1/50(平田雨量観測所の1時間雨量87mm)
- ・菊川水系佐束川 年超過確率1/50(平田雨量観測所の1時間雨量79mm)
- ・菊川水系上小笠川 年超過確率1/50(平田雨量観測所の1時間雨量67mm)
- ・菊川水系西方川 年超過確率1/50(平田雨量観測所の1時間雨量74mm)
- ・菊川水系稻荷部川 年超過確率1/50(平田雨量観測所の1時間雨量87mm)
- ・菊川水系黒沢川 年超過確率1/50(平田雨量観測所の1時間雨量109mm)
- ・菊川水系丹野川 年超過確率1/50(平田雨量観測所の1時間雨量79mm)
- ・菊川水系沢水加川 年超過確率1/50(平田雨量観測所の1時間雨量99mm)
- ・菊川水系富田川 年超過確率1/50(平田雨量観測所の1時間雨量96mm)

以下の河川は雨水出水を含む

- ・菊川水系新田川 年超過確率1/50(平田雨量観測所の1時間雨量105mm)
- ・菊川水系古谷川 年超過確率1/50(平田雨量観測所の1時間雨量101mm)
- ・菊川水系内谷川 年超過確率1/50(平田雨量観測所の1時間雨量114mm)
- ・菊川水系畑ヶ谷川 年超過確率1/50(平田雨量観測所の1時間雨量113mm)
- ・菊川水系谷本川 年超過確率1/50(平田雨量観測所の1時間雨量109mm)
- ・菊川水系小貫川 年超過確率1/50(平田雨量観測所の1時間雨量102mm)
- ・菊川水系栗原川 年超過確率1/50(平田雨量観測所の1時間雨量94mm)
- ・菊川水系五百済川 年超過確率1/50(平田雨量観測所の1時間雨量101mm)