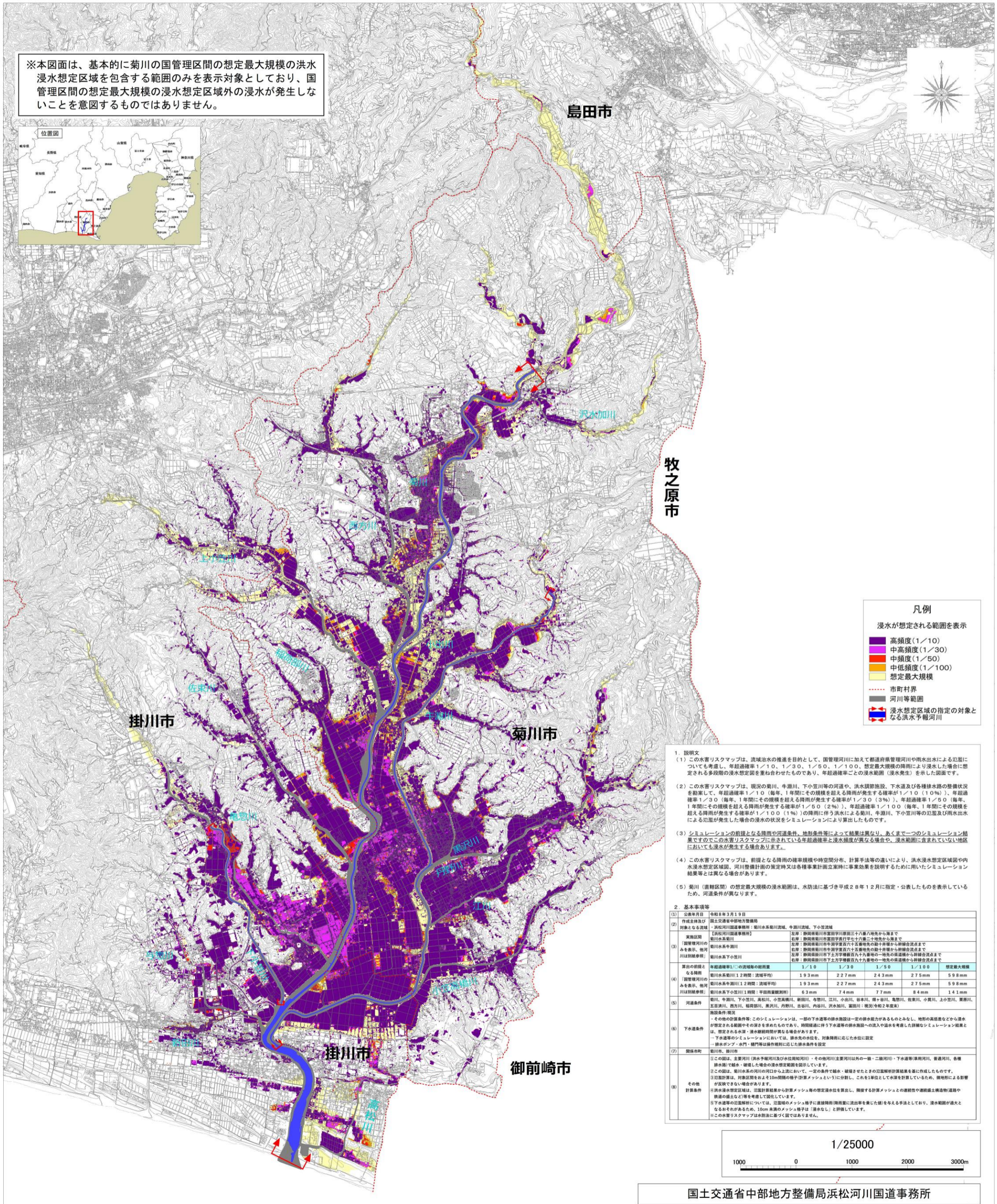


菊川水系 内外水統合の水害リスクマップ

浸水が想定される範囲を表示

※本図面は、基本的に菊川の国管理区間の想定最大規模の洪水浸水想定区域を包含する範囲のみを表示対象としており、国管理区間の想定最大規模の浸水想定区域外の浸水が発生しないことを意図するものではありません。



凡例

浸水が想定される範囲を表示

- 高頻度 (1/10)
- 中高頻度 (1/30)
- 中頻度 (1/50)
- 中低頻度 (1/100)
- 想定最大規模
- 市町村界
- 河川等範囲
- 浸水想定区域の指定の対象となる洪水予報河川

1. 説明文

- この水害リスクマップは、流域治水の推進を目的として、国管理河川に加えて都道府県管理河川や雨水出水による氾濫についても考慮し、年超過確率1/10、1/30、1/50、1/100、想定最大規模の降雨により浸水した場合に想定される多段階の浸水想定区域を重ね合わせたものであり、年超過確率ごとの浸水範囲（浸水発生）を示した図面です。
- この水害リスクマップは、現状の菊川、牛瀬川、小笠川等の河道や、洪水調節施設、下水道及び各種排水路の整備状況を勘案して、年超過確率1/10（毎年、1年間にその規模を超える降雨が発生する確率が1/10（10%））、年超過確率1/30（毎年、1年間にその規模を超える降雨が発生する確率が1/30（3%））、年超過確率1/50（毎年、1年間にその規模を超える降雨が発生する確率が1/50（2%））、年超過確率1/100（毎年、1年間にその規模を超える降雨が発生する確率が1/100（1%））の降雨に伴う洪水による菊川、牛瀬川、小笠川等の氾濫及び雨水出水による氾濫が発生した場合の浸水の状況をシミュレーションにより算出したものです。
- シミュレーションの前提となる降雨や河道条件、地形条件等によって結果は異なり、あくまで一つのシミュレーション結果です。この水害リスクマップに示されていない年超過確率と浸水頻度異なる場合や、浸水範囲に含まれていない地区においても浸水が発生する場合があります。
- この水害リスクマップは、前提となる降雨の確率規模や時空間分布、計算手法の違いにより、洪水浸水想定区域図や内水浸水想定区域図、河川整備計画の策定時又は各種事業計画立案時に事業効果の説明のために用いたシミュレーション結果等とは異なる場合があります。
- 菊川（直轄区間）の想定最大規模の浸水範囲は、水防法に基づき平成28年12月に指定・公表したものを表示しているため、河道条件が異なります。

2. 基本事項等

(1) 公表年月日	令和8年3月19日
(2) 作成主体及び対象となる浸水	国土交通省中部地方整備局 【国管理河川】 菊川水系菊川河川、牛瀬川河川、小笠川河川 【都道府県管理河川】 高瀬川、御前崎市市道田川川原三十八番八地先から海まで、佐野川、御前崎市市道長行七十六番二地先から海まで、菊川水系牛瀬川 【国管理河川の本水】 菊川、牛瀬川、小笠川 【都道府県管理河川】 菊川水系牛瀬川、菊川水系小笠川
(3) 算出の前提となる降雨	年超過確率1/10の流域毎の総雨量 菊川水系菊川(1.2時間：流域平均) 1.9 mm 2.27 mm 2.43 mm 2.75 mm 5.98 mm 菊川水系牛瀬川(1.2時間：流域平均) 1.9 mm 2.27 mm 2.43 mm 2.75 mm 5.98 mm 菊川水系小笠川(1.2時間：平均雨量) 6.3 mm 7.4 mm 7.7 mm 8.4 mm 14.1 mm
(4) 河川条件	河川：菊川、牛瀬川、小笠川、高瀬川、新田川、野瀬川、江川、小笠川、谷本川、藤ヶ谷川、亀野川、佐東川、小笠川、東原川、五百美川、西芳川、稲荷部川、奥河川、丹波川、古谷川、内谷川、沢水加川、富田川：観測(令和2年度)
(5) 下水道条件	下水道：観測 -その他の計算条件等：このシミュレーションは、一部の下水道等の排水施設は一定の排水能力があるものとみなし、地形の高差などから浸水が想定される範囲やその浸水を求めたものであり、時間経過に伴う下水道等の排水施設への流入や漏水を考慮した詳細なシミュレーション結果とは、想定される浸水、浸水継続時間が異なる場合があります。 -下水道等のシミュレーションにおいては、排水先の水位を、対象降雨に応じた水位に設定 -排水ポンプ・水門等は併用可能な排水条件を設定
(6) 関係市町	御前崎市 この図は、主要河川（洪水予報河川及び水位観測河川）その他河川（主要河川以外の一級、二級河川）、下水道等（排水河川、普通河川、各種排水路）で浸水・氾濫した場合の浸水想定区域図を提示しています。 この図は、菊川水系の河川の河口から上流において、一定の条件下での浸水計算結果を基に作成したものです。 ①浸水計算は、対象区域をおよそ10m間隔の格子計算メッシュと1つに分割し、これを1単位として浸水計算を行っているため、地形による影響が反映できない場合があります。 ②浸水想定区域は、浸水計算結果から計算メッシュ毎の浸水想定水位を算出し、隣接する計算メッシュとの連続性や連続体土壌透水性（浸透や浸透の遅さなど）等を考慮して算出しています。 ③下水道等の浸水計算については、浸水時のメッシュ格子に連続体土壌透水性を考慮した値を代入する手法としており、浸水範囲が過大となるおそれがあるため、10cm未満のメッシュ格子は「浸水なし」と評価しています。 ※この水害リスクマップは水防法に基づく図ではありません。



国土交通省中部地方整備局 浜松河川国道事務所

この地図の作成に当たっては、国土地理院長の承認を得て、同院発行の基礎地図情報を使用した。「測量法に基づく国土地理院長承認(使用) R7JHs 741」

2. 基本事項等

(3) 実施区間

【浜松河川国道河川事務所】

・菊川水系菊川

左岸：静岡県菊川市富田字川原田三十八番八地先から海まで

右岸：静岡県菊川市富田字長行平七十六番二十地先から海まで

・菊川水系牛淵川

左岸：静岡県菊川市牛淵字里百六十五番地先の勘十井堰から幹線合流点まで

右岸：静岡県菊川市牛淵字里百六十五番地先の勘十井堰から幹線合流点まで

・菊川水系下小笠川

左岸：静岡県掛川市下土方字椿藪百九十九番地の一地先の県道橋から幹線合流点まで

右岸：静岡県掛川市下土方字椿藪百九十九番地の一地先の県道橋から幹線合流点まで

【静岡県】

・菊川水系菊川(県管理区間)

左岸：逆川の合流点から菊川市富田 40 番の 8 地先の菊川頭首工まで

右岸：逆川の合流点から菊川市富田 40 番の 8 地先の菊川頭首工まで

・菊川水系牛淵川(県管理区間)

左岸：東谷川合流点から菊川市牛淵字里 165 番地先の勘十井堰まで

右岸：東谷川合流点から菊川市牛淵字里 165 番地先の勘十井堰まで

・菊川水系下小笠川(県管理区間)

左岸：掛川市大字入山瀬字小笠山 851 番の 176 地先の井堰から掛川市下土方字椿藪 199 番 1 地先の県道橋まで

右岸：掛川市大字入山瀬字小笠山 851 番の 176 地先の井堰から掛川市下土方字椿藪 199 番 1 地先の県道橋まで

・菊川水系高松川

左岸：御前崎市合戸字池田 138 番地先の二本木橋から菊川の合流点まで

右岸：御前崎市合戸字池田 138 番地先の二本木橋から菊川の合流点まで

・菊川水系小笠高橋川

左岸：菊川市高橋字奥磯部 552 番の 1 地先の磯部橋から牛淵川の合流点まで

右岸：菊川市高橋字奥磯部 552 番の 1 地先の磯部橋から牛淵川の合流点まで

・菊川水系新田川

左岸：静岡県掛川市菊浜字西沢 756 番の 3 地先から菊川への合流点まで

右岸：静岡県掛川市大坂字鷺田 701 番の 3 地先から菊川への合流点まで

・菊川水系与惣川

左岸：掛川市三俣字居廻 797 番地先から菊川への合流点まで

右岸：掛川市大坂鷺田 808 番地先から菊川への合流点まで

・菊川水系江川

左岸：菊川市川上字八町 2147 番の 1 地先の松下橋から牛淵川の合流点まで

右岸：菊川市川上字八町 2147 番の 1 地先の松下橋から牛淵川の合流点まで

・菊川水系小出川

左岸：菊川市本所字下田 2400 番の 1 地先から菊川の合流点まで

右岸：菊川市本所字下田 2401 番の 1 地先から菊川の合流点まで

・菊川水系谷本川

左岸：掛川市大字上土方嶺向字御前田 821 番の 1 地先の町道橋から下小笠川合流点まで

右岸：掛川市大字上土方嶺向字御前田 821 番の 1 地先の町道橋から下小笠川合流点まで

・菊川水系畑ヶ谷川

左岸：掛川市大字下土方字畑ヶ谷 3534 番の 5 地先の町道橋から下小笠川合流点まで

右岸：掛川市大字下土方字畑ヶ谷 3534 番の 5 地先の町道橋から下小笠川合流点まで

・菊川水系亀惣川

左岸:掛川市大字下土方字椿藪 30 番の 1 地先の町道橋から菊川合流点まで

右岸:掛川市大字下土方字椿藪 30 番の 1 地先の町道橋から菊川合流点まで

・菊川水系佐東川

左岸:掛川市大字高瀬字天伯 918 番の 2 地先の可和地橋から菊川合流点まで

右岸:掛川市大字高瀬字天伯 918 番の 2 地先の可和地橋から菊川合流点まで

・菊川水系小貫川

左岸:掛川市大字小貫字仲田 392 番地先の坂下橋から佐東川合流点まで

右岸:掛川市大字小貫字仲田 392 番地先の坂下橋から佐東川合流点まで

・菊川水系上小笠川

左岸:掛川市大字上板沢字掛下 987 番地先の隧道下流端から菊川合流点まで

右岸:掛川市大字上板沢字掛下 987 番地先の隧道下流端から菊川合流点まで

・菊川水系栗原川

左岸:掛川市大字子隣字市道 200 番の 1 の 6 地先の牛ヶ谷端から上小笠川合流点まで

右岸:掛川市大字子隣字市道 200 番の 1 の 6 地先の牛ヶ谷端から上小笠川合流点まで

・菊川水系五百済(いおずみ)川(がわ)

左岸:掛川市大字上内田字小林 2010 番地先のかじや橋から上小笠川合流点まで

右岸:掛川市大字上内田字小林 2010 番地先のかじや橋から上小笠川合流点まで

・菊川水系西方川

左岸:菊川市大字西方七ツ枝 6732 番地先の加茂用水取水堰堤から菊川合流点まで

右岸:菊川市大字西方七ツ枝 6732 番地先の加茂用水取水堰堤から菊川合流点まで

・菊川水系稻荷部川

左岸:菊川市中内田字山奥 5816 番の 2 地先の井堰から菊川への合流点まで

右岸:菊川市中内田字山奥 5816 番の 2 地先の井堰から菊川への合流点まで

・菊川水系黒沢川

左岸:菊川市下平川字橋上 5112 番の 1 地先の好運寺橋から牛淵川への合流点まで

右岸:菊川市下平川字橋上 5112 番の 1 地先の好運寺橋から牛淵川への合流点まで

・菊川水系丹野川

左岸:菊川市大字丹野字東八平 806 番の 1 地先の丹野池床止堰堤から

菊川市赤土字新田 2101 番の 43 地先の丹野池用水第三頭首工まで

右岸:菊川市大字丹野字東八平 806 番の 1 地先の丹野池床止堰堤から

菊川市赤土字新田 2101 番の 43 地先の丹野池用水第三頭首工まで

・菊川水系古谷川

左岸:大池ヶ谷川合流点から丹野川合流点まで

右岸:大池ヶ谷川合流点から丹野川合流点まで

・菊川水系内谷川

左岸:菊川市大字古谷字内谷 383 番の 1 地先の町道橋から古谷川合流点まで

右岸:菊川市大字古谷字内谷 383 番の 1 地先の町道橋から古谷川合流点まで

・菊川水系沢水加川

左岸:菊川市沢水加 1285 番の 64 地先の市心橋から菊川への合流点まで

右岸:菊川市沢水加 1285 番の 64 地先の市心橋から菊川への合流点まで

・菊川水系富田川

左岸:菊川市富田字正焰寺 2049 番の 3 地先の大井川サイホンから菊川への合流点まで

右岸:菊川市富田字正焰寺 2049 番の 3 地先の大井川サイホンから菊川への合流点まで

(4)算出の前提となる降雨

【浜松河川国道河川事務所】

菊川水系菊川、牛淵川(直轄区間)

- ・年超過確率1/10(菊川流域の12時間の総雨量193mm)
- ・年超過確率1/30(菊川流域の12時間の総雨量227mm)
- ・年超過確率1/50(菊川流域の12時間の総雨量243mm)
- ・年超過確率1/100(菊川流域の12時間の総雨量275mm)
- ・想定最大規模(菊川流域の12時間の総雨量598mm)

菊川水系下小笠川(直轄区間)

- ・年超過確率1/10(平田雨量観測所の1時間雨量63mm)
- ・年超過確率1/30(平田雨量観測所の1時間雨量74mm)
- ・年超過確率1/50(平田雨量観測所の1時間雨量77mm)
- ・年超過確率1/100(平田雨量観測所の1時間雨量84mm)
- ・想定最大規模(下小笠川流域の1時間の総雨量141mm)

【静岡県】

菊川水系菊川(県管理区間)

- ・年超過確率1/10(平田雨量観測所の1時間雨量53mm)
- ・年超過確率1/30(平田雨量観測所の1時間雨量62mm)
- ・年超過確率1/50(平田雨量観測所の1時間雨量64mm)
- ・年超過確率1/100(平田雨量観測所の1時間雨量70mm)
- ・想定最大規模(菊川流域の12時間の総雨量598mm)

菊川水系牛淵川(県管理区間)

- ・年超過確率1/10(平田雨量観測所の1時間雨量78mm)
- ・年超過確率1/30(平田雨量観測所の1時間雨量91mm)
- ・年超過確率1/50(平田雨量観測所の1時間雨量95mm)
- ・年超過確率1/100(平田雨量観測所の1時間雨量104mm)
- ・想定最大規模(菊川流域の12時間の総雨量598mm)

菊川水系下小笠川(県管理区間)

- ・年超過確率1/10(平田雨量観測所の1時間雨量58mm)
- ・年超過確率1/30(平田雨量観測所の1時間雨量68mm)
- ・年超過確率1/50(平田雨量観測所の1時間雨量71mm)
- ・年超過確率1/100(平田雨量観測所の1時間雨量77mm)
- ・想定最大規模(菊川流域の12時間の総雨量598mm)

菊川水系高松川

- ・年超過確率1/10(平田雨量観測所の1時間雨量72mm)
- ・年超過確率1/30(平田雨量観測所の1時間雨量85mm)
- ・年超過確率1/50(平田雨量観測所の1時間雨量89mm)
- ・年超過確率1/100(平田雨量観測所の1時間雨量97mm)
- ・想定最大規模(高松川流域の1時間の総雨量145mm)

菊川水系小笠高橋川

- ・年超過確率1/10(平田雨量観測所の1時間雨量68mm)
- ・年超過確率1/30(平田雨量観測所の1時間雨量80mm)
- ・年超過確率1/50(平田雨量観測所の1時間雨量83mm)
- ・年超過確率1/100(平田雨量観測所の1時間雨量91mm)
- ・想定最大規模(菊川流域の12時間の総雨量598mm)

菊川水系与惣川

- ・年超過確率1/10(平田雨量観測所の1時間雨量74mm)
- ・年超過確率1/30(平田雨量観測所の1時間雨量87mm)
- ・年超過確率1/50(平田雨量観測所の1時間雨量91mm)

- ・年超過確率1／100(平田雨量観測所の1時間雨量99mm)
- ・想定最大規模(菊川流域の12時間の総雨量598mm)

菊川水系江川

- ・年超過確率1／10(平田雨量観測所の1時間雨量79mm)
- ・年超過確率1／30(平田雨量観測所の1時間雨量93mm)
- ・年超過確率1／50(平田雨量観測所の1時間雨量97mm)
- ・年超過確率1／100(平田雨量観測所の1時間雨量105mm)
- ・想定最大規模(菊川流域の12時間の総雨量598mm)

菊川水系小出川

- ・年超過確率1／10(平田雨量観測所の1時間雨量79mm)
- ・年超過確率1／30(平田雨量観測所の1時間雨量92mm)
- ・年超過確率1／50(平田雨量観測所の1時間雨量96mm)
- ・年超過確率1／100(平田雨量観測所の1時間雨量104mm)
- ・想定最大規模(菊川流域の12時間の総雨量595mm)

菊川水系亀惣川

- ・年超過確率1／10(平田雨量観測所の1時間雨量71mm)
- ・年超過確率1／30(平田雨量観測所の1時間雨量84mm)
- ・年超過確率1／50(平田雨量観測所の1時間雨量87mm)
- ・年超過確率1／100(平田雨量観測所の1時間雨量95mm)
- ・想定最大規模(菊川流域の12時間の総雨量598mm)

菊川水系佐束川

- ・年超過確率1／10(平田雨量観測所の1時間雨量64mm)
- ・年超過確率1／30(平田雨量観測所の1時間雨量75mm)
- ・年超過確率1／50(平田雨量観測所の1時間雨量79mm)
- ・年超過確率1／100(平田雨量観測所の1時間雨量85mm)
- ・想定最大規模(菊川流域の12時間の総雨量598mm)

菊川水系上小笠川

- ・年超過確率1／10(平田雨量観測所の1時間雨量55mm)
- ・年超過確率1／30(平田雨量観測所の1時間雨量65mm)
- ・年超過確率1／50(平田雨量観測所の1時間雨量67mm)
- ・年超過確率1／100(平田雨量観測所の1時間雨量73mm)
- ・想定最大規模(菊川流域の12時間の総雨量598mm)

菊川水系西方川

- ・年超過確率1／10(平田雨量観測所の1時間雨量60mm)
- ・年超過確率1／30(平田雨量観測所の1時間雨量71mm)
- ・年超過確率1／50(平田雨量観測所の1時間雨量74mm)
- ・年超過確率1／100(平田雨量観測所の1時間雨量80mm)
- ・想定最大規模(菊川流域の12時間の総雨量598mm)

菊川水系稻荷部川

- ・年超過確率1／10(平田雨量観測所の1時間雨量71mm)
- ・年超過確率1／30(平田雨量観測所の1時間雨量83mm)
- ・年超過確率1／50(平田雨量観測所の1時間雨量87mm)
- ・年超過確率1／100(平田雨量観測所の1時間雨量94mm)
- ・想定最大規模(菊川流域の12時間の総雨量598mm)

菊川水系黒沢川

- ・年超過確率1／10(平田雨量観測所の1時間雨量90mm)
- ・年超過確率1／30(平田雨量観測所の1時間雨量104mm)
- ・年超過確率1／50(平田雨量観測所の1時間雨量109mm)
- ・年超過確率1／100(平田雨量観測所の1時間雨量117mm)
- ・想定最大規模(菊川流域の12時間の総雨量598mm)

菊川水系丹野川

- ・年超過確率1／10(平田雨量観測所の1時間雨量64mm)
- ・年超過確率1／30(平田雨量観測所の1時間雨量76mm)
- ・年超過確率1／50(平田雨量観測所の1時間雨量79mm)
- ・年超過確率1／100(平田雨量観測所の1時間雨量86mm)
- ・想定最大規模(菊川流域の12時間の総雨量598mm)

菊川水系沢水加川

- ・年超過確率1／10(平田雨量観測所の1時間雨量81mm)
- ・年超過確率1／30(平田雨量観測所の1時間雨量95mm)
- ・年超過確率1／50(平田雨量観測所の1時間雨量99mm)
- ・年超過確率1／100(平田雨量観測所の1時間雨量107mm)
- ・想定最大規模(菊川流域の12時間の総雨量598mm)

菊川水系富田川

- ・年超過確率1／10(平田雨量観測所の1時間雨量79mm)
- ・年超過確率1／30(平田雨量観測所の1時間雨量92mm)
- ・年超過確率1／50(平田雨量観測所の1時間雨量96mm)
- ・年超過確率1／100(平田雨量観測所の1時間雨量104mm)
- ・想定最大規模(菊川流域の12時間の総雨量598mm)

以下の河川は雨水出水を含む

菊川水系新田川

- ・年超過確率1/10(平田雨量観測所の1時間雨量86mm)
- ・年超過確率1/30(平田雨量観測所の1時間雨量101mm)
- ・年超過確率1/50(平田雨量観測所の1時間雨量105mm)
- ・年超過確率1/100(平田雨量観測所の1時間雨量114mm)
- ・想定最大規模(菊川流域の12時間の総雨量598mm)

菊川水系古谷川

- ・年超過確率1/10(平田雨量観測所の1時間雨量83mm)
- ・年超過確率1/30(平田雨量観測所の1時間雨量97mm)
- ・年超過確率1/50(平田雨量観測所の1時間雨量101mm)
- ・年超過確率1/100(平田雨量観測所の1時間雨量109mm)
- ・想定最大規模(菊川流域の12時間の総雨量598mm)

菊川水系内谷川

- ・年超過確率1/10(平田雨量観測所の1時間雨量94mm)
- ・年超過確率1/30(平田雨量観測所の1時間雨量109mm)
- ・年超過確率1/50(平田雨量観測所の1時間雨量114mm)
- ・年超過確率1/100(平田雨量観測所の1時間雨量123mm)
- ・想定最大規模(菊川流域の12時間の総雨量598mm)

菊川水系畑ヶ谷川

- ・年超過確率1/10(平田雨量観測所の1時間雨量93mm)
- ・年超過確率1/30(平田雨量観測所の1時間雨量108mm)
- ・年超過確率1/50(平田雨量観測所の1時間雨量113mm)
- ・年超過確率1/100(平田雨量観測所の1時間雨量121mm)
- ・想定最大規模(菊川流域の12時間の総雨量598mm)

菊川水系谷本川

- ・年超過確率1/10(平田雨量観測所の1時間雨量90mm)
- ・年超過確率1/30(平田雨量観測所の1時間雨量104mm)
- ・年超過確率1/50(平田雨量観測所の1時間雨量109mm)
- ・年超過確率1/100(平田雨量観測所の1時間雨量117mm)
- ・想定最大規模(菊川流域の12時間の総雨量598mm)

菊川水系小貫川

- ・年超過確率1/10(平田雨量観測所の1時間雨量84mm)
- ・年超過確率1/30(平田雨量観測所の1時間雨量98mm)
- ・年超過確率1/50(平田雨量観測所の1時間雨量102mm)
- ・年超過確率1/100(平田雨量観測所の1時間雨量111mm)
- ・想定最大規模(菊川流域の12時間の総雨量598mm)

菊川水系栗原川

- ・年超過確率1/10(平田雨量観測所の1時間雨量76mm)
- ・年超過確率1/30(平田雨量観測所の1時間雨量90mm)
- ・年超過確率1/50(平田雨量観測所の1時間雨量94mm)
- ・年超過確率1/100(平田雨量観測所の1時間雨量102mm)
- ・想定最大規模(菊川流域の12時間の総雨量598mm)

菊川水系五百済川

- ・年超過確率1/10(平田雨量観測所の1時間雨量83mm)
- ・年超過確率1/30(平田雨量観測所の1時間雨量97mm)
- ・年超過確率1/50(平田雨量観測所の1時間雨量101mm)
- ・年超過確率1/100(平田雨量観測所の1時間雨量109mm)
- ・想定最大規模(菊川流域の12時間の総雨量598mm)