

# 活動報告

東海環状西回り利活用促進会議

平成30年12月21日

# 活動指針と各種取り組み

## 活動指針

1

**東海環状自動車道の利活用に関する取り組み**  
広域道路ネットワークの利活用状況や東海環状自動車道西回りが地域経済に与える効果を把握し、情報共有を図ることで、的確なまちづくり計画策定や更なる民間投資に繋がります。

2

**インフラ整備のストック効果に関する取り組み**  
アクセス道路や地域開発計画に関して情報共有を図り、更なる民間投資の需要を喚起するとともに、インフラ整備を見据えたストック効果を継続して把握し、同種の新規事業に期待される効果の予測に繋がります。

3

**各種広報啓発活動等の実施**  
インフラ整備のストック効果の情報提供活動を推進し、新たな地域開発に対する理解の醸成や、まちづくりに関する取り組みに対して容易に情報が検索できる仕組みを整備し、来訪しやすい環境を整えることで地域の活性化に繋がります。

4

**工業、商業、農業、観光等の幅広い「生の声」の把握**  
企業等の「生の声」を把握し、適切に対応することで企業等の生産性向上に繋がるとともに、関係機関が連携・協力し、まちづくりの課題解決に取り組み、より良い地域を目指します。

## 各種取り組み

### ヒアリング調査の実施

20業種117社（平成30年11月30日現在）

### アンケート調査の実施

延べ1582名（平成30年3月現在）

### ストック効果資料の作成

ヒアリング結果を踏まえ作成

### まちづくり未来マップの作成

定期的に更新予定  
定期的にパンフレットにとりまとめ予定

### パネル展の開催

延べ98箇所（平成30年3月現在）  
イベント、市役所ロビー等で開催  
引き続きパネルリレーを開催中

### ポータルサイトの作成

H29.3ポータルサイトを開設

### 会議等において情報交換

第1回会議（H28/7/14）  
第2回会議（H29/9/14）  
第3回会議（H30/12/21）（今回会議）

# ヒアリングから得られたストック効果資料の作成①

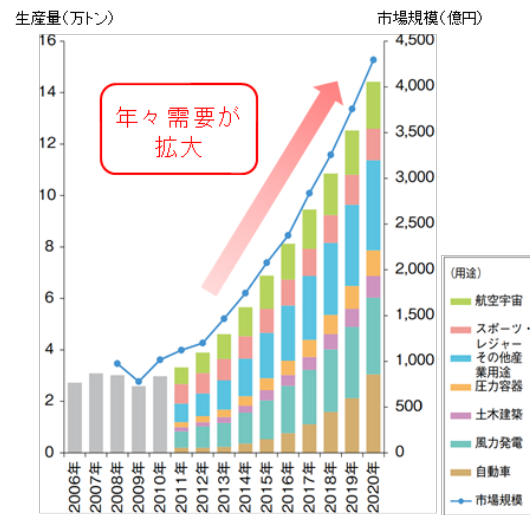
## 次世代産業の普及

- 炭素繊維生産量世界シェア約7割の日本で、自動車・航空機産業が盛んな中京圏は炭素繊維を取り扱う一大集積地。
- 東海環状東回りの沿線に、世界最大規模のCFRP リサイクルの企業が立地。
- 東海環状自動車道等の道路ネットワークが、今後一層の需要が見込まれる次世代産業の普及を支援。

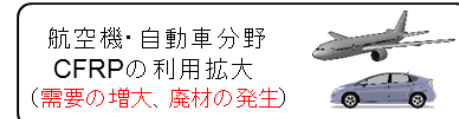
### ■中京圏は炭素繊維・CFRPを取り扱う集積地



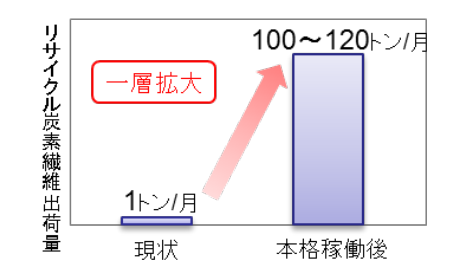
### ■炭素繊維の需要及び市場規模予測



### ■リサイクル炭素繊維の出荷量の見通し



省エネルギー、低コスト、安全性が高い、リサイクル炭素繊維の市場拡大



(出典) 経済産業省「2015年版ものづくり白書」(p.80) より

(出典) H30年2月企業ヒアリング結果をもとに作成

※CFRP:炭素繊維強化プラスチック

炭素繊維と樹脂との複合素材。金属に比べて軽量で、強度が高く、高弾性などの特性を有し、航空機、自動車、エネルギー分野(風力発電のブレード等)など産業界での実用化が進んでいるほか、建築・橋梁の補修など建設分野での利用も進む。

### 【カーボンファイバーリサイクル工業(株)の声】

- ・中部地域に分布する取引先への移動を考えると、**高速道路アクセスがよい**当地にメリットを感じています。
- ・**本格稼働時期**を控え、東海環状自動車道などの道路ネットワークを使った、**効率的なCFRP端材の入荷**や、再生した**リサイクル炭素繊維の出荷**に活用できる事を期待しています。

(出典) H30年2月企業ヒアリング結果をもとに作成



# ヒアリングから得られたストック効果資料の作成②

## ミルクランによる物流効率化

○ドラッグストア「ゲンキー」は、ドミナント方式※による店舗展開を進めており、東海環状東回りを利用した**ミルクラン**輸送により、**時間通りの配送を実現**。

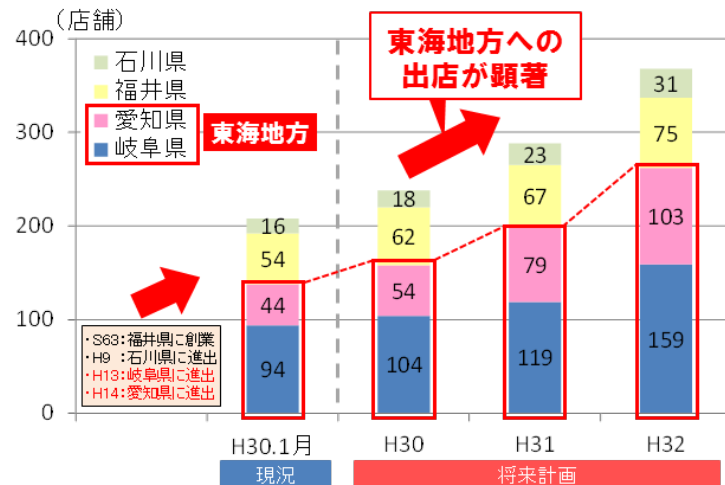
○今後、東海地方への出店を加速する上で、東海環状西回りや安ハスマートICの開通、安ハ物流センターの立地（H31年夏 完成予定）により、**さらなる物流効率化に期待**。

※ドミナント方式：地域集中出店方式

### 東海環状道を利用したミルクラン輸送による物流効率化



### 東海地方における出店計画（ゲンキー株）



※出典：2018年6月期第2四半期決算資料（ゲンキー株）、ゲンキー株IR

### 【ゲンキー株（ドラッグストア）の声】

- ・「冷蔵・チルド」商品を、岐阜県・愛知県内の店舗に、**ミルクラン方式**で輸送（1台の貨物車で約4店舗分の商品を輸送）しています。
- ・東海環状東回りを利用することで、**時間通りの輸送**ができています。
- ・東海環状西回りや安ハスマートICの開通、建設中の物流センター（安八町）の完成により、さらなる**物流効率化が期待**できます。
- ・東海環状道のインターチェンジができることで、**人の往来やにぎわいが創出**され、**新たな店舗の出店が期待**できます。



※出典：ヒアリング調査 平成30年1月（国土交通省 中部地方整備局岐阜国道事務所）

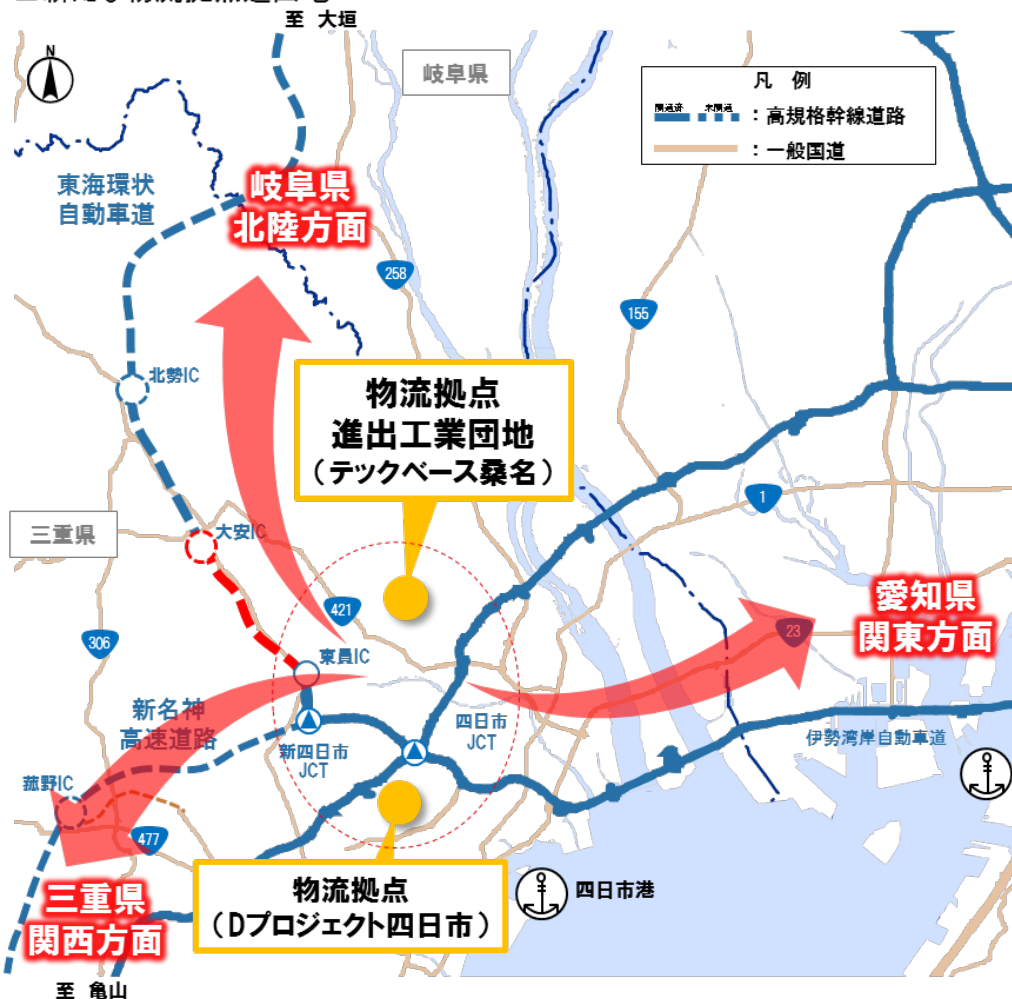


# ヒアリングから得られたストック効果資料の作成③

## 新たな物流拠点の立地決定

- 物流用地・拠点開発を手がける大手ディベロッパーが桑名市内の工業団地に新たな物流拠点の建設に着手。
- 新名神高速や東海環状の全線開通により交通利便性が高まり、関東・関西・北陸全ての方面と中部圏の物流における新たな結節点になることが期待。

### ■新たな物流拠点進出地



### ■物流拠点の概要



関東で60箇所以上の実績を持つ物流用地・拠点開発  
三重県で2拠点目！2拠点とも東海環状沿線に進出！

#### 大型マルチテナント型物流施設「(仮称)桑名プロジェクト」計画概要

所在地	桑名市多度町力尾 (テックベース桑名)
敷地面積 (延床面積)	70,253.35 m <sup>2</sup> (157,911.68 m <sup>2</sup> )
着工	2017年 11月 10日
竣工	2019年春

出典：プレス資料 (2017.11.10)  
大和ハウス工業 (株)、東急不動産 (株)、日立キャピタル (株)、(株) ecoプロパティーズ

#### 【大和ハウス工業(株)の声】

ICに近接するとともに、名古屋市から直線で約25km、高速で1時間圏内、大地震時にも津波被害が無い場所ということで立地を決めました。  
新名神と東海環状自動車道の整備が推進したことが進出のタイミングを決めた大きな要因です。

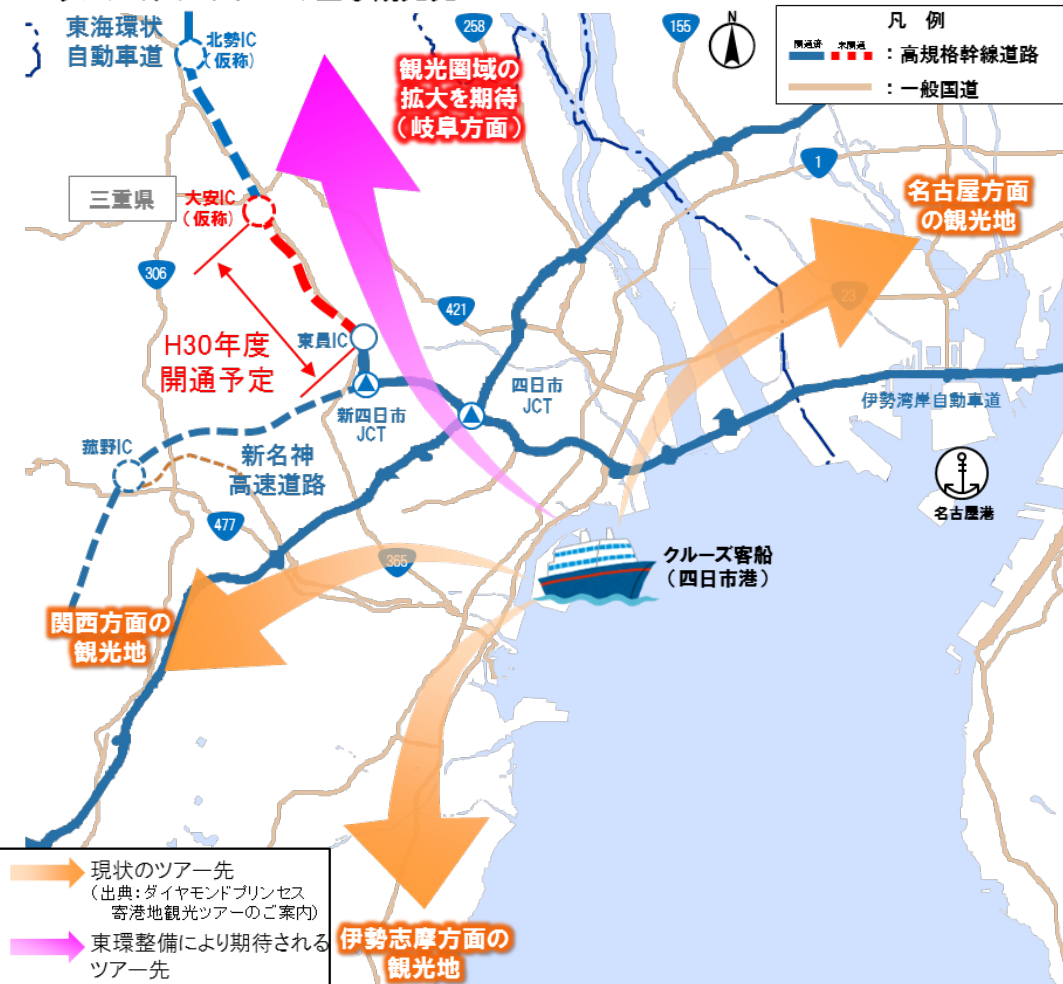


# ヒアリングから得られたストック効果資料の作成④

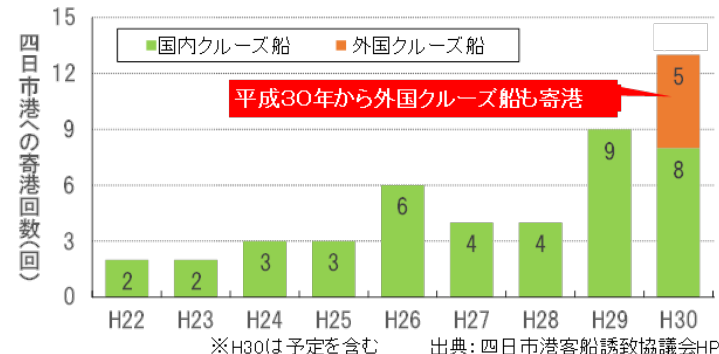
## 観光可能な圏域の拡大

- 四日市港では国内外の大型クルーズ船の誘致を促進し、平成30年から外国客船も寄港。
- 東海環状自動車道の整備により、ゲートウェイである四日市港と県内観光資源間の時間短縮やツアー可能圏の拡大が図られ、滞在時間の増加や新たな立寄り機会の創出に期待。

### ■ オプションツアーの主な観光先



### ■ 四日市港の大型クルーズ客船の寄港回数



### ■ 外国クルーズ船が四日市港へ寄港



出典:四日市港客船誘致協議会HP

### 【四日市商工会義所の声】

- ・オプションツアーは停泊中に観光可能な片道90分圏で企画され、渋滞を考慮し1~2時間の余裕が見込まれています。
- ・新名神や東海環状の開通には、現地滞在時間の増加、道の駅への立ち寄り、世界遺産への周遊機会が創出され、消費額増が期待できます。

出典:事業者ヒアリングより



# 企業等からのニーズ

○企業等へのヒアリング及びアンケート調査より以下の「生の声」を把握

## 地域づくり

- IC周辺のにぎわい創出に向けた、柔軟な土地利用・用途区域の変更をお願いしたい
- 西回りができれば当地を知ってもらう良い機会となり、交流増加が期待できる
- 新たな高速バスの運行に期待する
- 公共交通がさらに充実することで、雇用の確保が期待できる 等

## 高速アクセス

- ICにつながるアクセス道路の整備も期待している
- 「橋」の慢性的な混雑を解消してほしい
- まちなかの道路交通環境がよくなれば、通勤の利便性向上に寄与し、企業の雇用の確保につながる
- ICにつながるアクセス道路の速やかな除雪が望まれる
- 西回りの早期の全線開通を望む 等

## 観光振興

- 岐阜県と三重県との結びつきが強くなることで、観光関連で新たな連携が生まれる可能性がある
- 新しい周遊ルートの形成にも期待する。
- 時間短縮効果が得られる沿線の観光地・施設との連携を行うことで地域の魅力を高めたい
- 東環開通後、観光客が増加しており、駐車場整備が必要である 等

## 産業振興

- 新たな取引先や新たな産業の開拓ができる点を期待する
- 他地域への従業員の移動利便性向上に期待する
- 高速道路の選択肢が増えることで危機管理の面でもメリットは大きい
- 高速道路があれば広域から人材を確保しやすくなる 等



# パネル展・アンケート概要

○平成29年8月～平成30年3月までに、延べ53箇所において、パネル展を開催



【多治見市】



【桑名商工会議所】

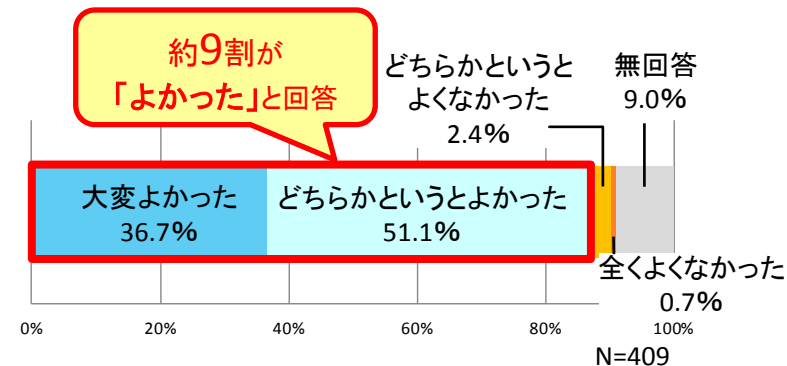


【海津市】

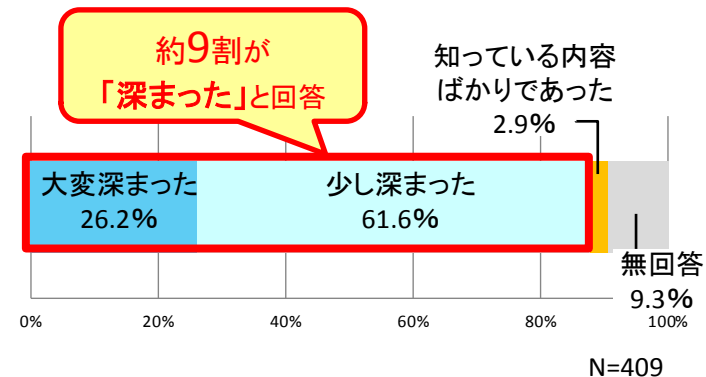


【木曾岬町】

■あなたは今回の「パネル展」をどう思いましたか。



■あなたはパネルをご覧になり、東海環状自動車のストック効果について理解が深まりましたか。





# ポータルサイトの紹介

- 平成29年3月にポータルサイトを開設
- 地域情報、ストック効果、まちづくりの取り組みなどを発信



### 話題

**東環利活用会議**  
会議の活動を発信します

**岐阜・三重エリア**  
岐阜・三重エリアのホットな地域情報等を発信します

### 観光/産業

**ストック効果**  
周辺地域の観光・産業に関するストック効果を紹介します

**観光協会・道の駅・企業誘致・商工団体・農業・漁業**  
岐阜・三重エリアの道の駅等の観光情報や企業誘致等の産業情報が一覧で確認できます

### 会議

**会議資料**  
設立趣意書や規約、活動指針のほか、過去の会議資料をご覧いただけます

**まちづくり支援**  
沿線の魅力を紹介する動画や会議・地域の取組にて作成したパネル等を紹介します

**ユーザーの声**  
会議にて意見発表頂いた様々な業種の道路ユーザーの皆様の声を動画で紹介します

**構成機関**  
構成機関のHPをご覧頂けます

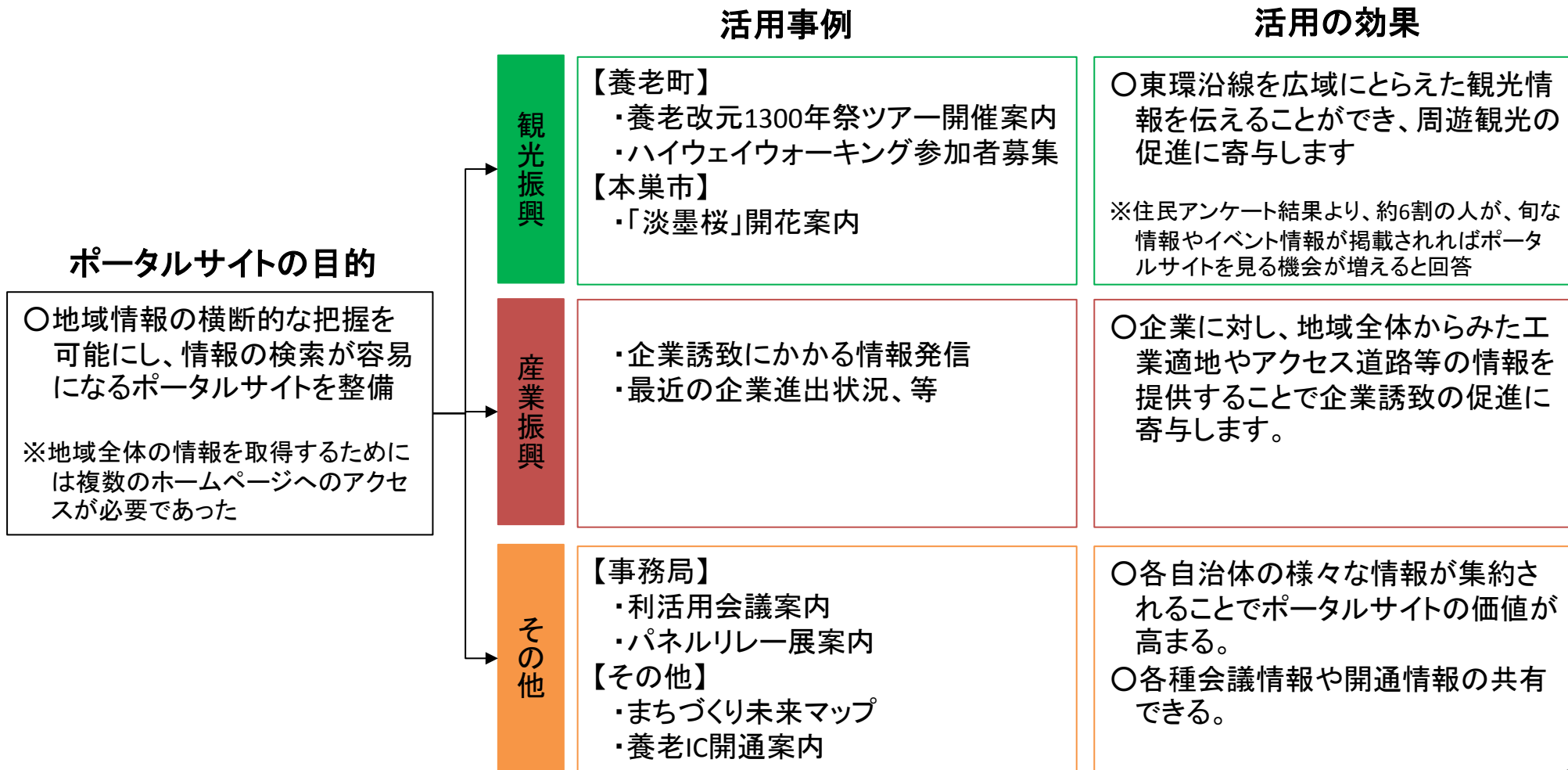
### 道路

**ライブカメラ**  
長野県、岐阜県、静岡県、愛知県、三重県の主要国道の路面、渋滞等の状況が確認できます

**各種情報**  
交通情報、開通情報、国土交通省中部地方整備局各事務所のライブカメラ画像がご覧いただけます

# ポータルサイトの活用例

- ポータルサイトの目的は、地域情報の横断的な把握を可能にして情報検索を容易にすること
- 活用メリットは、情報のワンストップ確認、企業誘致情報の提供、周遊観光の促進、等
- 活用事例として、利活用会議案内やツアー開催案内などの観光情報の発信などがある



# 2017年度 東海環状道利活用ポータルアクセス数

月	東海環状道 利活用ポータル アクセスヒット数																												
	TOP画面	話題					観光					産業					会議					道路			お問い合わせ	プライバシーポリシー	事務局サイト	関係機関サイト	合計
		TOP画面	東環利活用会議	岐阜エリア	三重エリア	小計	TOP画面	ストック効果	岐阜エリア	三重エリア	小計	TOP画面	ストック効果	岐阜エリア	三重エリア	小計	会議資料	まちづくり支援	道路ユーザーの声	構成機関リンク	小計	ライブカメラ	各種情報	小計					
2017年3月※	79	25	11	11	7	54	27	13	7	5	52	19	8	7	3	37	23	400	57	14	494	29	20	49	6	3	11	18	803
4月	246	36	16	23	11	86	36	16	15	5	72	17	14	14	7	52	2,625	349	66	19	3,059	46	35	81	5	7	14	25	3,647
5月	242	24	12	30	20	86	17	16	15	8	56	40	8	16	10	74	2,711	267	25	13	3,016	66	21	87	8	6	7	11	3,593
6月	258	30	19	33	10	92	33	22	21	15	91	40	28	15	14	97	1,542	260	30	15	1,847	59	35	94	14	16	12	18	2,539
7月	226	38	17	35	22	112	43	17	28	20	108	59	25	24	16	124	4,022	424	48	45	4,539	56	38	94	19	11	23	31	5,287
8月	261	47	35	31	20	133	51	21	31	22	125	129	21	23	22	195	2,084	449	33	30	2,596	71	39	110	19	15	31	32	3,517
9月	280	35	35	30	19	119	42	22	27	16	107	99	22	20	16	157	3,726	279	67	22	4,094	42	29	71	18	17	29	31	4,923
10月	286	22	18	36	14	90	29	15	26	19	89	84	19	18	16	137	3,536	567	57	20	4,180	36	27	63	13	7	20	17	4,902
11月	212	21	16	32	13	82	39	16	17	13	85	64	15	15	10	104	3,129	214	16	23	3,382	36	26	62	11	5	11	11	3,965
12月	262	25	24	38	15	102	39	24	25	16	104	22	19	19	17	77	1,020	287	40	23	1,370	86	41	127	13	10	14	14	2,093
2018年1月	408	118	103	120	98	439	127	117	118	109	471	104	109	104	97	414	3,677	389	117	104	4,287	217	130	347	94	87	96	94	6,737
2月	6,561	292	161	171	162	786	343	5,509	174	172	6,198	226	5,673	151	154	6,204	1,409	573	166	158	2,306	316	179	495	136	136	140	136	23,098
3月	432	157	150	164	142	613	175	168	149	157	649	148	152	147	140	587	3,818	367	175	142	4,502	186	156	342	138	142	139	140	7,684
合計	9,753	870	617	754	553	2,794	1,001	5,976	653	577	8,207	1,051	6,113	573	522	8,259	33,322	4,825	897	628	39,672	1,246	776	2,022	494	462	547	578	72,788

※ 3月の集計は、2017年3月28日～2017年3月31日までの集計結果。

# 2018年度 東海環状道利活用ポータルアクセス数

東海環状道 利活用ポータル アクセスヒット数

月	東海環状道 利活用ポータル アクセスヒット数																												
	TOP画面	話題					観光					産業					会議					道路			お問い合わせ	プライバシーポリシー	事務局サイト	関係機関サイト	合計
		TOP画面	東環利活用会議	岐阜エリア	三重エリア	小計	TOP画面	ストック効果	岐阜エリア	三重エリア	小計	TOP画面	ストック効果	岐阜エリア	三重エリア	小計	会議資料	まちづくり支援	道路ユーザーの声	構成機関リンク	小計	ライブカメラ	各種情報	小計					
2018年4月	380	155	149	156	139	599	174	168	159	152	653	163	143	144	139	589	751	462	173	146	1,532	197	163	360	139	143	139	147	4,681
5月	374	159	143	153	138	593	164	141	144	144	593	151	147	141	134	573	2,931	667	171	144	3,913	171	145	316	142	138	147	143	6,932
6月	431	164	146	158	143	611	156	149	150	143	598	151	146	148	141	586	772	660	202	142	1,776	169	163	332	144	143	150	149	4,920
7月	437	152	142	148	141	583	153	149	135	137	574	148	146	139	138	571	2,447	488	157	143	3,235	185	149	334	139	136	139	140	6,288
8月	370	153	143	165	145	606	158	151	142	137	588	160	148	146	135	589	5,142	553	172	139	6,006	188	149	337	139	148	138	145	9,066
9月	386	154	138	151	130	573	146	149	133	130	558	144	135	142	127	548	838	602	159	137	1,736	171	149	320	131	133	141	142	4,668
10月	401	155	151	160	149	615	177	152	150	150	629	167	148	149	147	611	2,926	654	223	165	3,968	179	167	346	150	152	151	181	7,204
11月																													
12月																													
2019年1月																													
2月																													
3月																													
合計	2,779	1,092	1,012	1,091	985	4,180	1,128	1,059	1,013	993	4,193	1,084	1,013	1,009	961	4,067	15,807	4,086	1,257	1,016	22,166	1,260	1,085	2,345	984	993	1,005	1,047	43,759