

# 令和6年度 事業概要



岐阜県

越美山系砂防事務所の位置  
(詳細位置図は巻末)



旬な現場 砂防堰堤巨大パネル



高地台層1砂防堰堤



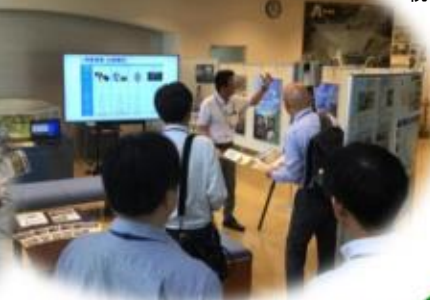
親子教室



里山探検隊



現場見学



越美砂防資料館

事務所の1F・2Fでは  
砂防事業や関係市町の情報を展示しています



キャンプ砂防



長時間飛行ドローン実証実験



冠山



根尾谷淡墨ザクラ



国土交通省中部地方整備局  
越美山系砂防事務所



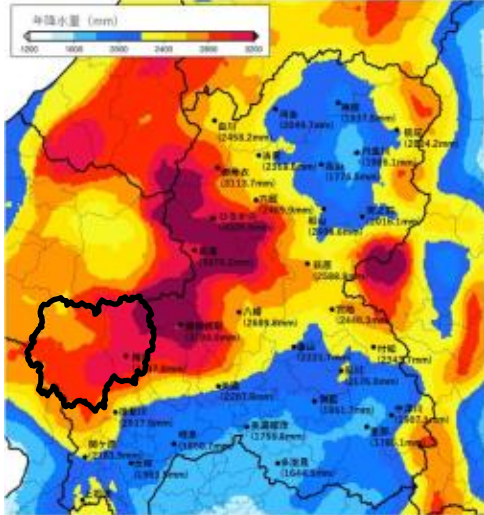
# 事業区域の特性

事業区域図



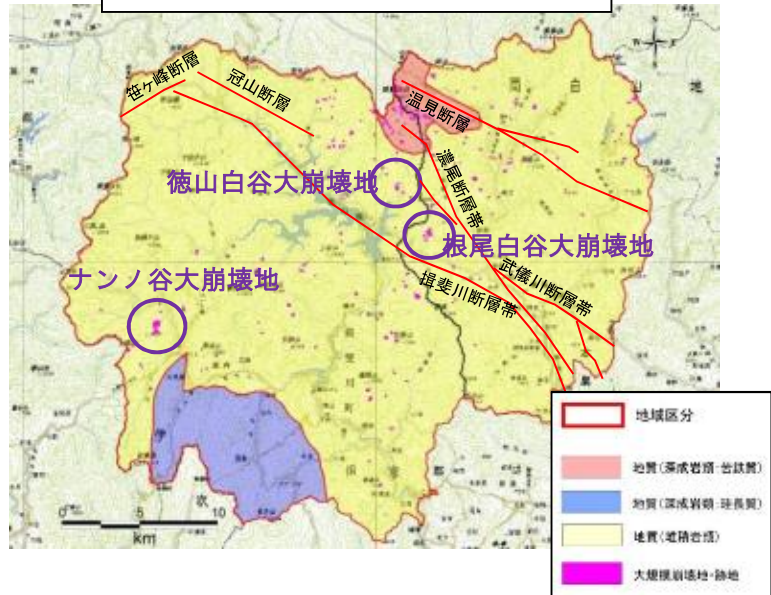
- 年間平均降水量が3,000mmを越える **岐阜県有数の多雨多雪地帯**
  - 根尾谷断層※をはじめとする **活断層による脆弱な地質**  
 ※) 明治24年(1891年)、日本最大の内陸型地震「濃尾地震」(M8.0)を起こした断層
- ↓
- 深層崩壊(100万m<sup>3</sup>超)を含む土砂災害が何度も発生

年降水量の平均値分布(1991~2020)  
 揖斐川: 2517.6mm 樽見: 3247.8mm



岐阜地方気象台HPより

活断層と過去の主な深層崩壊



## 過去の主な深層崩壊



ナンノ谷大崩壊地  
(1895年)



徳山白谷大崩壊地  
(1965年)



根尾白谷大崩壊地  
(1965年)

### 越美山系砂防事業の略歴

- 昭和40年（1965年） 9月14,15日の集中豪雨（奥越豪雨）により徳山白谷、根尾白谷の大崩壊発生と共に各地で大きな被害発生  
災害のための砂防調査開始
- 昭和43年（1968年） 越美山系砂防工事事務所開所
- 昭和50年（1975年） 台風6号により坂内村で大きな被害発生
- 昭和58年（1983年） 集中豪雨により能郷倉見で大崩壊発生し根尾西谷川をせき止める
- 平成元年（1989年） 久瀬村、根尾村（樽見より下流）区域が直轄編入
- 平成16年（2004年） 本巣町、真正町、糸貫町、根尾村が合併し本巣市となる
- 平成17年（2005年） 揖斐川町、谷汲村、春日村、久瀬村、藤橋村、坂内村が合併し揖斐川町となる
- 平成18年（2006年） 揖斐川町東横山で地すべり発生
- 平成20年（2008年） 西濃豪雨により揖斐川町各地で被害発生
- 平成22年（2010年） 揖斐川町坂内川上で山腹崩壊発生
- 平成23年（2011年） 豪雨により根尾越波にて土石流発生
- 平成24年（2012年） 揖斐川町坂内川のギラ谷で表層崩壊発生 中ノ原谷で土砂流出が発生
- 平成26年（2014年） 本巣市根尾大河原地先の下河原谷で土砂流出が発生
- 平成27年（2015年） 本巣市根尾板所地先の蛇抜谷で崩壊が発生
- 平成30年（2018年） 越美山系直轄砂防事業50周年



## 近年の災害



平成20年9月 西濃豪雨 国道303号寸断  
(2008年) (揖斐川町東津汲)



平成22年1月 八草川山腹崩壊  
(2010年) (揖斐川町坂内川上)



平成23年8月 土石流 (本巣市根尾越波)  
(2011年)



平成26年8月 土石流 国道157号寸断  
(2014年) (本巣市根尾大河原)



令和5年8月 台風第7号 (瀬戸谷第1砂防堰堤)  
(2023年) (揖斐郡揖斐川町日坂)



令和5年8月 台風第7号 (高地谷第1砂防堰堤)  
(2023年) (揖斐郡揖斐川町小津)

# 事業実施の基本方針

## 1. 過去の大災害を繰り返させない

過去の大災害と同程度の豪雨時にも、越美山系及び下流域の氾濫被害を防止するための砂防施設を整備する。

## 2. 下流を洪水から守る横山ダムの堆砂を軽減する

横山ダムに流入する土砂を軽減するための砂防施設を整備する。

## 3. 土石流から集落を守る

土石流により被害を受けるおそれのある集落や道路等を守るための土石流対策砂防施設を整備する。

## 4. 大規模（深層崩壊）土砂災害に備える

ナンノ谷、徳山白谷、根尾白谷の三大崩壊を踏まえ、河道閉塞等の大規模土砂災害に備えて、ソフト対策及びハード対策を引き続き進める。

砂防事業費の推移



## 令和6年度事業費

単位(千円)

項目	令和5年度(当初) A	令和5年度(補正)	令和6年度(当初) B	B/A
砂防事業費	1,758,000	632,000	1,802,000	1.03
揖斐川	1,231,000	332,000	1,261,000	1.03
根尾川	527,000	300,000	541,000	1.03
総合流域防災対策費	69,000	—	62,500	0.91

(注)金額は事業費ベース(事務取扱費を除く)です。



# 2024年度事業実施予定箇所

番号	河川名	溪流名	箇所名	所在地	概要
1	揖斐川	大谷川	大谷川第3砂防堰堤	揖斐郡揖斐川町坂内広瀬	工事
2	揖斐川	百々之木谷	百々之木谷第1砂防堰堤	揖斐郡揖斐川町乙原	工事
3	揖斐川	下谷	下谷第2砂防堰堤	揖斐郡揖斐川町東津汲	工事
4	揖斐川	大谷	三倉大谷第1砂防堰堤	揖斐郡揖斐川町三倉	工事
5	揖斐川	坂内川	ナンノ谷砂防堰堤1号改築	揖斐郡揖斐川町坂内川上	工事
6	揖斐川	坂内川	ナンノ谷砂防堰堤2号改築	揖斐郡揖斐川町坂内川上	工事
7	揖斐川	村之谷	村之谷第1砂防堰堤	揖斐郡揖斐川町樫原	工事
8	揖斐川	堂洞	堂洞第1砂防堰堤	揖斐郡揖斐川町東横山	工事
9	揖斐川	奥ノ洞	奥ノ洞砂防堰堤工群	揖斐郡揖斐川町日坂	工事
10	揖斐川	バンタ川	バンタ川第1砂防堰堤	揖斐郡揖斐川町日坂	工事
11	揖斐川		揖斐川流木対策	揖斐郡揖斐川町	工事
12	揖斐川		揖斐川砂防施設改築	揖斐郡揖斐川町	工事
13	揖斐川	天野谷	西津汲第2砂防堰堤	揖斐郡揖斐川町西津汲	調査設計
14	揖斐川	北ノ谷	北ノ谷砂防堰堤工群	揖斐郡揖斐川町西横山	調査設計
15	揖斐川	篠洞谷	篠洞谷砂防堰堤	揖斐郡揖斐川町坂内広瀬	調査設計
16	揖斐川	社宮神洞	社宮神洞第1砂防堰堤	揖斐郡揖斐川町外津汲	調査設計
17	揖斐川	根倉谷	根倉谷第1砂防堰堤	揖斐郡揖斐川町外津汲	調査設計
18	揖斐川	フクベ谷	フクベ谷第1砂防堰堤	揖斐郡揖斐川町西津汲	調査設計
19	根尾川	ガラソ谷	ガラソ谷砂防堰堤	本巣市根尾大井	工事
20	根尾川	アテガ平	アテガ平谷第1砂防堰堤	本巣市根尾板所	工事
21	根尾川	蛇抜谷	蛇抜谷砂防堰堤工群	本巣市根尾板所	工事
22	根尾川		根尾川流木対策	本巣市	工事
23	根尾川		根尾川砂防施設改築	本巣市	工事
24	根尾川	岡谷	天神堂岡谷第2砂防堰堤	本巣市根尾天神堂	工事
25	根尾川	宮洞谷	宮洞谷第1砂防堰堤	本巣市根尾市場	調査設計

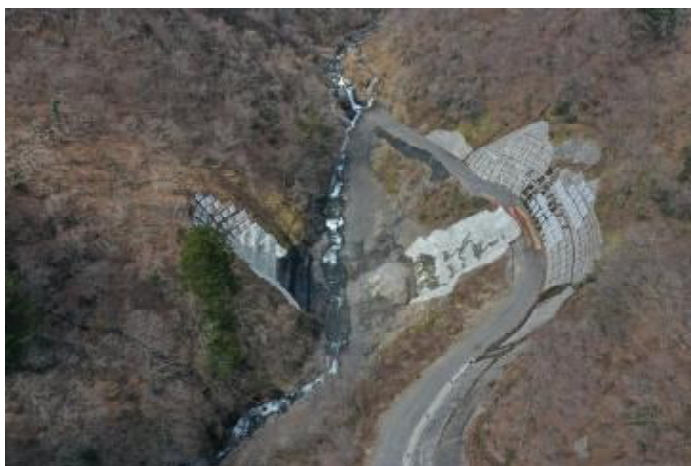
## 位置図



# 揖斐川流域

## 【大谷川第3砂防堰堤】

大谷川は、上流域の荒廃が進み不安定土砂が堆積する危険度の高い溪流です。下流には、坂内振興事務所や集落等があります。大谷川第3砂防堰堤は、土砂災害からこれらを守るための施設で、令和6年度（2024年度）から本堤の整備に着手します。



施工状況 令和6年3月末



上流部の荒廃状況

## 【百々之木谷第1砂防堰堤】

百々之木谷の上流は荒廃が進み、河道には過去からの流出土砂が不安定な状態で堆積している危険度の高い溪流です。令和6年度（2024年度）は管理用道路と本堤の整備を進めます。



施工状況 令和6年3月末

## 【三倉大谷第1砂防堰堤】

三倉大谷の上流は荒廃が進み、河道には過去からの流出土砂が不安定な状態で堆積している危険度の高い溪流です。令和6年度（2024年度）は管理用道路と流路工の整備を進めます。



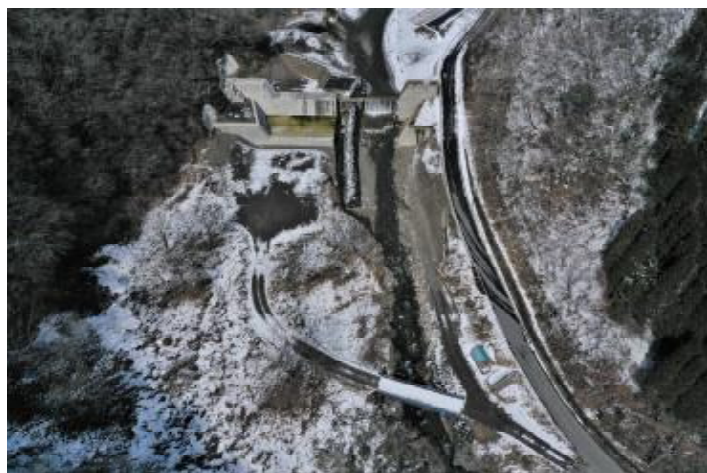
施工状況 令和6年3月末

※施工にあたっては、猛禽類調査を実施するなど環境に配慮し、事業を進めています。



## 【ナンノ谷砂防堰堤1号改築】

坂内川の土砂流出抑制対策として既設のナンノ谷砂防堰堤1号において、嵩上げ等の改築事業を実施しています。令和6年度（2024年度）は引き続き既設堰堤の改築を進めます。



施工状況 令和6年3月末

## 【流木対策事業】

揖斐川の上流域には森林荒廃による大量の雪倒木等が河道に堆積しています。降雨による流木被害が懸念されていることから、引き続き既設砂防堰堤への流木止め施設の設置を進めます。



大谷川第1砂防堰堤 令和5年3月 流木止め設置

## 【ナンノ谷砂防堰堤2号改築】

坂内川の土砂流出抑制対策として既設のナンノ谷砂防堰堤2号において、嵩上げ等の改築事業を実施しています。令和6年度（2024年度）は引続き工事道路と既設堰堤の改築を進めます。



施工状況 令和6年3月末

## 【堂洞第1砂防堰堤】

堂洞は、上流は荒廃が進み、河道には過去からの流出土砂が不安定な状態で堆積している危険度の高い溪流です。令和6年度（2024年度）は引き続き砂防堰堤を施工するための工事用道路（完成後は管理用）の整備を進めます。



施工状況 令和6年3月

※施工にあたっては、猛禽類調査を実施するなど環境に配慮し、事業を進めています。



# 根尾川流域

## 【蛇抜谷砂防堰堤工群】

蛇抜谷流域は、不安定な地形・地質によって形成されています。下流には地域の主要交通網である国道157号が存在しており土砂災害に対する安全性を確保するため、令和6年度（2024年度）は砂防堰堤の整備を進めます。



根尾川右岸より蛇抜谷を望む



施工状況 令和6年3月末

## 【アテガ平谷第1砂防堰堤】

アテガ平谷は、荒廃が進み、河道には過去からの流出土砂が不安定な状態で堆積している危険度の高い溪流です。令和6年度（2024年度）は引き続き砂防堰堤を施工するために必要な工事用道路を建設を進めます。



施工状況 令和6年3月末

## 【ガラン谷第1砂防堰堤】

ガラン谷は、荒廃が進み、河道には過去からの流出土砂が不安定な状態で堆積している危険度の高い溪流です。令和6年度（2024年度）は砂防堰堤と管理用道路の整備を進めます。



施工状況 令和6年3月末

※施工にあたっては、猛禽類調査を実施するなど環境に配慮し、事業を進めています

# 事務所の取組（土砂災害への備えと支援）

## 大規模土砂災害に備えた関係機関との連携

土砂災害が発生した際に国、県、市町などの関係機関が連携し、適切に対応するために「越美山系大規模土砂災害連絡調整会」を設立。毎年、防災訓練を実施し迅速な情報伝達、防災体制の強化を図っています。



WEBを活用した土砂災害対応の防災訓練  
(26機関が参加 令和5年5月)

## 地区防災力向上支援

管内自治体の地域住民が地域の人命・財産を守るため、地区防災力向上に向けた管内自治体及び地域住民の取り組みを支援します。また、土砂災害から身を守るために、安全な避難に役立つ防災情報などを紹介しています。



地区防災計画支援（本巢市門脇地区令和5年10月）



土砂災害防災講習会（揖斐川町坂内）  
(令和4年6月14日)

## TEC-FORCEによる被災地支援

国土交通省緊急災害対策派遣隊

「TEC-FORCE（テックフォース）」は、大規模な自然災害時に、被害状況の迅速な把握、被害の発生及び拡大の防止、被災地の早期復旧などに取り組み、地方公共団体を支援します。

令和6年1月1日に発生した能登半島地震により被災した輪島市等に職員を派遣しました。



能登半島地震で発生した土砂災害に対する調査  
(石川県輪島市 令和6年1月)



衛星コンステレーション・インターネットを活用し、現地からリアルタイム配信



## 事務所の取組（防災支援・砂防学習等）

### 土砂災害に関する啓発活動

災害時の「逃げ遅れゼロ」を目指し過去の土砂災害、災害リスクや防災への取組などに関する出前講座を行っています。令和5年度は、本巢市根尾学園や垂井町林業経営振興会等で行いました。



出前講座（垂井町林業経営振興会）（令和6年1月）

### ケーブルTVを活用した事業紹介

砂防事業をより広く知っていただく機会として地元ケーブルテレビ局で、工事現場や当事務所の取り組みを紹介しています。令和5年度は、「いびちゃん」、「大垣ケーブルテレビ」、「CcNet本巢支局」で紹介しました。



事業紹介番組（令和6年2月）

### 親子を対象にした夏休み特別教室

揖斐川町内の小学校に通う児童に砂防や建設業について知ってもらうため、大規模砂防堰堤の工事現場で工事概要説明、建設機械の乗車体験、ICT施工の説明、ドローンの操作、測量など体験型の現場見学会を実施しました。



夏休み特別教室（令和5年8月）

### 地域コミュニケーション

関係自治体の首長及び議会の関係皆様、中部地方整備局所有ヘリコプター「まんなか号」にて事務所管内を視察いただきました。砂防事業をはじめとするインフラ整備の現状や課題について共有しました。



揖斐川町視察（令和4年11月）



本巢市視察状況（令和4年11月）

## 事務所の取組（女性活躍・ICT）

### けんせつ小町隊による活動支援

「女性が働きやすい工事現場の実現」を目指し、越美山系砂防事務所及び工事受注企業の女性職員からなる「工事現場パトロールけんせつ小町隊」を平成29年に結成しました。女性技術者の定着促進に向けて令和6年度も引き続き工事現場のパトロール、安全利用点検等を行います。



工事現場パトロールの状況（令和5年10月）

### ICTに関する意見交換等

砂防事業に携わる技術者と事務所職員がICTに関する情報提供・共有並びに意見交換を行っています。

令和6年度も引き続きICTの活用を推進します。



ICT意見交換会（令和5年8月）



砂防工事安全技術協議会との意見交換会(令和5年12月)



受注者（測量業者・設計業者・施工業者・業界団体）等との意見交換会（令和5年8月）



岐阜大学学生によるAR体験（令和5年9月）



# ～インフラ分野のDX推進～



西美濃からDX発信



被災現場の高精細画像



被災現場の3次元地形モデル



ドローンによるリアルタイム配信

## 3次元データを基軸とするBIM/CIMの推進

### 【BIM/CIM】

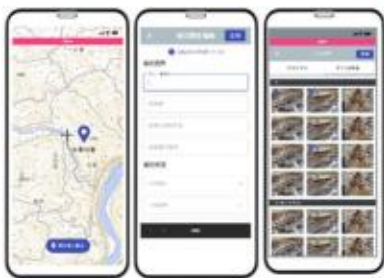
3次元モデルを計画、調査、設計段階、施工、維持管理の各段階において活用  
事業全体にわたる関係者間の情報共有を容易にし、建設生産・管理の効率化・高度化



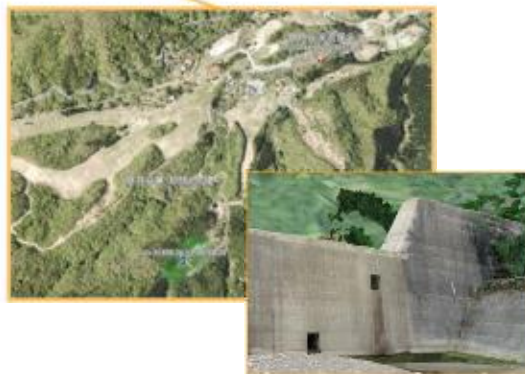
施設配置計画・設計



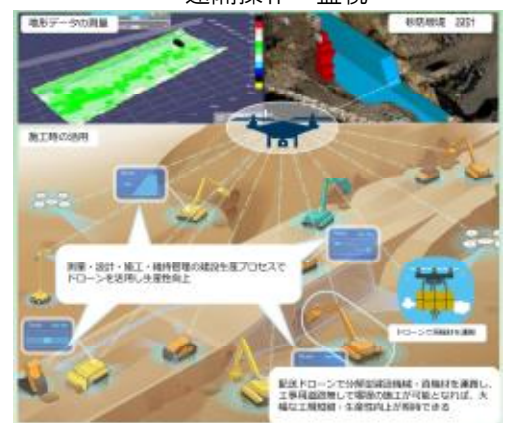
遠隔操作・監視



スマートフォンからリアルタイム配信



施設・溪流状況確認



砂防工事などにおける活用案

### BIM/CIMとは

BIM/CIMは、計画、調査、設計段階から3次元モデルを導入することにより、その後の施工、維持管理の各段階においても3次元モデルを連携・発展させて事業全体にわたる関係者間の情報共有を容易にし、一連の建設生産・管理システムの効率化・高度化を図ることを目的としています。

最新のICTを活用して、建設生産システムの計画、調査、設計、施工、管理の各段階において情報を共有することにより、効率的で質の高い建設生産・管理システムを構築します。

それにより、ミスや手戻りの大幅な減少、単純作業の軽減、工程短縮等の施工現場の安全性向上、事業効率及び経済効果に加え、副次的なものとしてよりよいインフラの整備・維持管理による国民生活の向上、建設業界に従事する人のモチベーションアップ、充実感等の心の豊かさの向上が期待されています。



# ～インフラ分野のDX推進～

## ～衛星コンステレーションによるブロードバンドサービス 公共事業 初導入!!～

令和5年3月13日「衛星コンステレーション・インターネットブロードバンド通信実証実験」

### 開催概要

日時：令和5年3月13日(月)10:30～11:30  
 場所：道の駅：星のふる里ふじはし（岐阜県揖斐川町）  
 協力：岐阜県 揖斐川町 本巣市 等  
 現地視察者数：約 70人(マスコミ 4 社を含まない)  
 WEB視聴者：約150人

### 1) インターネット通信実証実験：堂洞第1砂防堰堤 ～通信が安定しない地域でのインターネット通信～



遠隔臨場システム配信状況



遠隔臨場システム 確認状況

### 2) ドローン リアルタイム配信実証実験：百々之木谷第1砂防堰堤 ～ドローンとインターネット通信との連携～



百々之木第1砂防堰堤



ドローン操作状況



道の駅でのライブ配信状況



実証実験位置図



管内のモバイルデータ通信不能エリア



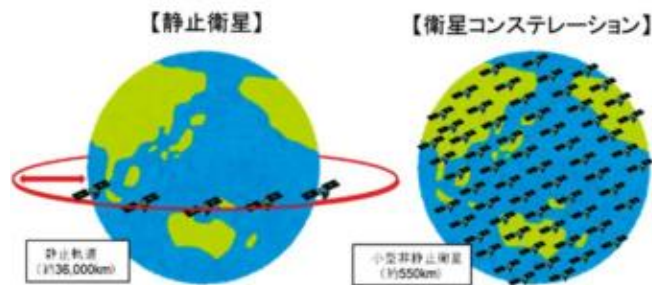
実証実験会場：堂洞第1砂防堰堤

### 衛星コンステレーションについて

砂防事業は、工事箇所が点在し数年から10数年程度の期間で工事を行うため、広く通信インフラとして採用されている光ファイバー網の敷設や通信基地局等による通信インフラ構築は多大な費用と時間を要するため適さない。

近年、人工衛星に使用される機器の小型軽量化や衛星打ち上げ費用の低廉化により、小型の人工衛星の実用化が比較的容易になっていることを受け、中・低軌道に打ち上げた多数の小型非静止衛星を連携させて一体的に運用する「衛星コンステレーション」が構築されている。

衛星コンステレーションは、通信の遅延時間が短い中・低軌道を周回する非静止衛星を用いるため、世界全域を対象として、緊急時・平時を問わず、陸上・海上・航空機上で、高速大容量通信など多様な通信サービスの提供が可能となる。衛星コンステレーションによるブロードバンドサービスは安価で通信速度が速く、受信機等の移動も可能である。



衛星コンステレーションの外観イメージ

### 衛星ブロードバンドサービスを活用し「遠隔臨場」による立会等を実施中

- ・施工現場への移動がなくなり、『スケジュール調整が容易』
- ・監督官の現場立入がなくなる分、『安全面が向上』
- ・データ保存を行うことで、臨場の『再確認が可能』
- ・交通費(燃料費)や、拘束時間短縮による人件費など『コスト削減』
- ・大画面に接続することにより、『複数人での立会が可能』



受信状況(PC画面イメージ)



現場通信状況



執務室での遠隔臨場



# 山間部でDX推進！

人々の命と暮らしを守る砂防施設の機能維持のために - 長時間ドローン等の活用 -

令和5年10月31日「長時間飛行ドローン等を活用した実証実験」

## 開催概要

日時：令和5年10月31日(火) 10:00~11:00  
 場所：徳山ダム管理所（岐阜県揖斐郡揖斐川町開田）  
 協力：産官学の各機関 12機関  
 取材機関：NHK岐阜、岐阜放送、大垣ケーブルテレビ、中日新聞  
 岐阜新聞、建通新聞社  
 参加人数：約380人（実証実験会場 約80人 Web視聴 約300人）

## 目的

○約2か月もの期間をかけて人力で実施している砂防施設の点検をドローンで行い、作業効率化を目指す

## 結果

- 長時間飛行ドローンによる点検
  - ・約2時間の長時間飛行、往復10km以上の自律飛行・目視外飛行(レベル3相当 補助者付)を行い、施設の状況を俯瞰的に確認
- 近接撮影ドローンによる点検
  - ・施設に80cm接近し、目視と同等のレベルで摩耗、ひび割れを確認
- 望遠撮影ドローンによる点検
  - ・数百m先から施設状況、堆砂状況を俯瞰的に確認
- 撮影映像のリアルタイム配信
  - ・携帯電話の不感地帯で衛星コンステレーションを活用しリアルタイム配信

## 実証実験位置図



## ●長時間飛行ドローンによる点検

・約1時間飛行し、5km先の施設や堆砂状況を俯瞰的に確認



## ●望遠撮影ドローンによる点検

・望遠ズームで350m,600m先の施設や堆砂状況を俯瞰的に確認



ナンノ谷砂防ダム3号 (350m先)



ナンノ谷第1砂防堰堤 (600m先)

## ●近接撮影ドローンによる点検

・衝突回避センサーを5m未満に設定し、施設の摩耗、ひび割れを確認



施設に80cm接近し、施設の摩耗を確認

## 施設点検の現状と課題

砂防施設の機能を維持するため、急峻な山を徒歩で移動し、約2か月もの期間をかけて実施している。

- 管内には約200基の砂防施設
- 点検頻度：定期点検（年1回）  
臨時点検（豪雨・地震時 年3~4回）
- 点検期間：定期点検（4班×2名体制 約2か月）
- 点検内容：定期点検  
（摩耗、ひび割れ、洗掘、漏水等目視で把握）  
臨時点検（施設機能の低下の有無）
- 危険防止：徒歩による点検中心  
（ロープによるレイト確保が必須）  
危険生物（熊、蛇、蜂等）への草履・措置  
臨時点検において2次災害防止
- その他：点検員の高齢化や担い手不足



## ドローンの活用による作業効率化

近年、様々な機能を有したドローンが活用され、省人・省力化が図られている。現在、人力によって行われている砂防施設の点検等をドローンで行うことで、作業効率化が可能となる。

- 省人化・省力化
  - 定期点検期間 人力が2名→ドローン1週間\*(目標)
  - + 目視外の飛行(レベル3飛行等)、機体の機能向上等が必要
- 安全性の向上
  - 危険箇所(急崖地、高所、災害発生箇所)の移動を回避
- ヘリコプター代わる点検が可能
  - 広域災害時に、知照期で被災状況調査、施設点検が可能
- センシング技術の高度な活用
  - 各種センサー（レーザ計測、赤外線等）による計測・解析
  - 土量計算など取得三次元データのBIM/CIMへの活用

## ドローンの実飛行による採用テストに参加する民間事業者を募集

ドローンのレベル3、5飛行での国土交通省所管施設の巡視・点検を目的として以下の技術を募集  
 ①映像を通信装置で伝送/画像を撮影しデータを記録しながら指定した飛行コース・確認ポイントについて、自動自律飛行を行う。（対象とする巡視をフライトで実施可能なものと考えているが、意見交換会時にフライト回数・時間等提案を受け詳細事項を決定するものとする。）  
 ○採用テストは、令和6年度に長島ダム（静岡県榛原郡川根本町）、越美砂防施設（岐阜県揖斐郡揖斐川町）において実施予定。



# キャンプ砂防 2023 in 越美



「キャンプ砂防」は、国土交通省の砂防関係機関における就業体験や中山間地域での生活体験を通じて、参加学生の学習意欲を喚起し、高い職業意識を育成するとともに、砂防関係事業に対する理解を深め、土砂災害防止に関する意識向上を目的としています。



砂防施設効果現地調査



閉校式（修了証書授与）



坑地視察



「キャンプ砂防」という名称は、国連難民高等弁務官を勤められた緒方貞子氏が始められた「キャンプ・サダコ」（世界各国の若者が難民援助の現場を実際に体験する研修プログラム）にちなんで名付けられました。



# 里山探検隊



『里山探検隊』は、揖斐川上流域の山間部で生活されている人々の暮らしや文化に直接触れると共に、その交流を通じて山と水との関わりや水源地保全及び防災の大切さを理解していただく学習の場として活動するものです。

令和6年度の『里山探検隊』は、流域の皆様を対象とし、9月・11月に開催予定です。



大蔵谷第1砂防堰堤見学



徳山ダム見学

日時：令和5年10月13日（金）  
9:00～15:40  
場所：① 越美山系砂防事務所  
② 大蔵谷第1砂防堰堤  
③ 横山ダム  
④ 徳山ダム  
⑤ 下谷第1砂防堰堤  
参加者16名（隊員）、職員4名



横山ダム見学





# SABOカード（現在9種類）



SABOカードは、越美山系砂防事務所が開催する各種イベントに参加された方を対象に無料で配布しています。

配布するイベントは、当事務所のホームページやX（旧Twitter）でお知らせします。



- 【揖斐川流域】**  
かいつきたにけいりゆうほぜんこう
- ① 貝月谷溪流保全工  
やまのたに
  - ② 山の谷第1砂防堰堤  
たかちたに
  - ③ 高地谷第1砂防堰堤  
さぶだに
  - ④ 寒谷第1砂防堰堤  
おぞうたに
  - ⑤ 大蔵谷第1砂防堰堤
- 【根尾川流域】**  
わしずたに
- ⑥ 鷺巣谷第1砂防堰堤  
しもかわらたに
  - ⑦ 下河原谷第1砂防堰堤
  - ⑧ 又クミ谷第1砂防堰堤  
おかたに
  - ⑨ 岡谷第1砂防堰堤



# 越美砂防資料館

実体験で砂防を学ぼう！

当事務所で巨大な砂防堰堤（高地谷第1砂防堰堤）を大迫力でご覧いただけます。

また、土石流などの模型、土砂災害の映像や各種パネルにより、土砂災害の恐ろしさや避難の重要性、土砂災害対策の効果をご理解いただけます。



でかパネルの前で記念撮影!!



旬な現場パネル「高地谷第1砂防堰堤」



パネルで沿江市町の名所・名物などをご紹介  
観光案内代わりに！



各種パネル展示：災害の記録など多数

過去の災害を忘れない



過去の災害パネルを展示



越美砂防管内立体模型



イメージキャラクター  
みっちゃん





イメージキャラクター  
みっちちゃん



越美山系砂防事務所ホームページ  
<https://www.cbr.mlit.go.jp/etsumi/index.html>

### 【事務所ホームページ 防災関係ポータルサイト】

<p><b>気象庁の防災情報</b></p> <ul style="list-style-type: none"> <li>気象警報・注意報</li> <li>主キクル危険度分布 (土砂災害)</li> <li>地震情報</li> <li>降水短時間予報</li> </ul>	<p><b>越美砂防関係の防災情報</b></p> <ul style="list-style-type: none"> <li>岐阜県土砂災害危険度情報 (岐阜県HP)</li> <li>岐阜県道路通行規制情報 (岐阜県HP)</li> <li>揖斐川河防災情報 (揖斐川町HP)</li> <li>本巣市防災情報 (本巣市HP)</li> <li>LIVEカメラ (越美砂防HP)</li> <li>越美砂防過去の災害 (越美砂防HP)</li> <li>砂防施設・周辺施設マップ (越美砂防HP)</li> </ul>	<p><b>役立つ防災情報</b></p> <ul style="list-style-type: none"> <li>重ねるハザードマップ (国土交通省HP)</li> <li>川の防災情報 (国土交通省HP)</li> </ul>
--	--	--

※気象、土砂災害リスク、道路通行規制や自治体防災情報について確認できます

越美砂防管内(本巣市と揖斐川町)に設置のカメラ映像を確認できます

Map showing camera locations: 上大須地先, 板内地先, 日坂地先, 東小鹿地先, 小津地先. Video feeds show real-time views from these locations as of 2023/04/24.



国土交通省 中部地方整備局  
**越美山系砂防事務所**

〒501-0605 岐阜県揖斐郡揖斐川町極楽寺137番地  
mail: [cbr-etsumi@mlit.go.jp](mailto:cbr-etsumi@mlit.go.jp)  
総務課 tel(0585)22-2161 fax(0585)22-2174  
工務課 tel(0585)22-2162 fax(0585)22-6971  
調査課 tel(0585)22-2163 fax(0585)22-6971

X(旧Twitter) やってます♪

越美山系砂防事務所が所管する揖斐川及び根尾川上流域の砂防事業に関する情報を中心に発信しています。  
みなさまのフォローをお待ちしております!

国土交通省 越美山系砂防事務所  
[@mlit\\_etsumisabo](https://twitter.com/mlit_etsumisabo)

@mlit\_etsumisabo

