

お知らせ

東駿河湾環状道路開通後の整備効果（第5報） ～救急医療に貢献！新たなバス路線が運行開始！～

1. 概要

東駿河湾環状道路三島塚原IC～函南塚本ICが平成26年2月11日に開通しました。

この度、東名高速道路沼津ICから下田方面への広域ネットワークの一部が形成されたことによる時間信頼性の確保、救急搬送時間の短縮及び公共交通の利便性向上についてとりまとめましたので、お知らせいたします。

今回開通による直接効果

<<開通区間の時間信頼性の確保>>

●平均旅行速度の向上と、定時性の確保

- ・長泉沼津ICから修善寺IC間の所要時間が約17分短縮。
- ・所要時間の短縮により、長泉沼津ICから修善寺IC間の時間信頼性を確保。

時間信頼性の確保に伴う波及効果

<<高次医療施設への救急搬送>>

●救急医療搬送時間の短縮

- ・東駿河湾環状道路の利用により、救急搬送時間が短縮（最大16分）。
- ・これにより、救急搬送時における東駿河湾環状道路の利用回数が増加（約150回）。
- ・救急医療への貢献の声。

<<公共交通の利便性向上：バス路線>>

●主要鉄道駅と第3次医療施設を結ぶバス路線が新設

- ・東駿河湾環状道路の開通に伴い、新たなバス路線が運行開始（H26.5.1より三島駅北口～順天堂大学医学部附属静岡病院を結ぶ路線）。

●新宿～修善寺間的高速バスが開通区間を利用して所要時間が短縮

- ・修善寺と新宿を結ぶ高速バスの所要時間が平均で約25分短縮し、定時運行を支援。

2. 配布資料

資料1：開通区間の時間信頼性の確保

資料2：高次医療施設への救急搬送

資料3：公共交通の利便性向上：バス路線

3. お問い合わせ先：

〒410-8567 沼津市下香貫外原 3244-2

国土交通省 中部地方整備局 沼津河川国道事務所 副所長(道路)
調査第二課長

TEL 055-934-2010, FAX 055-934-2015

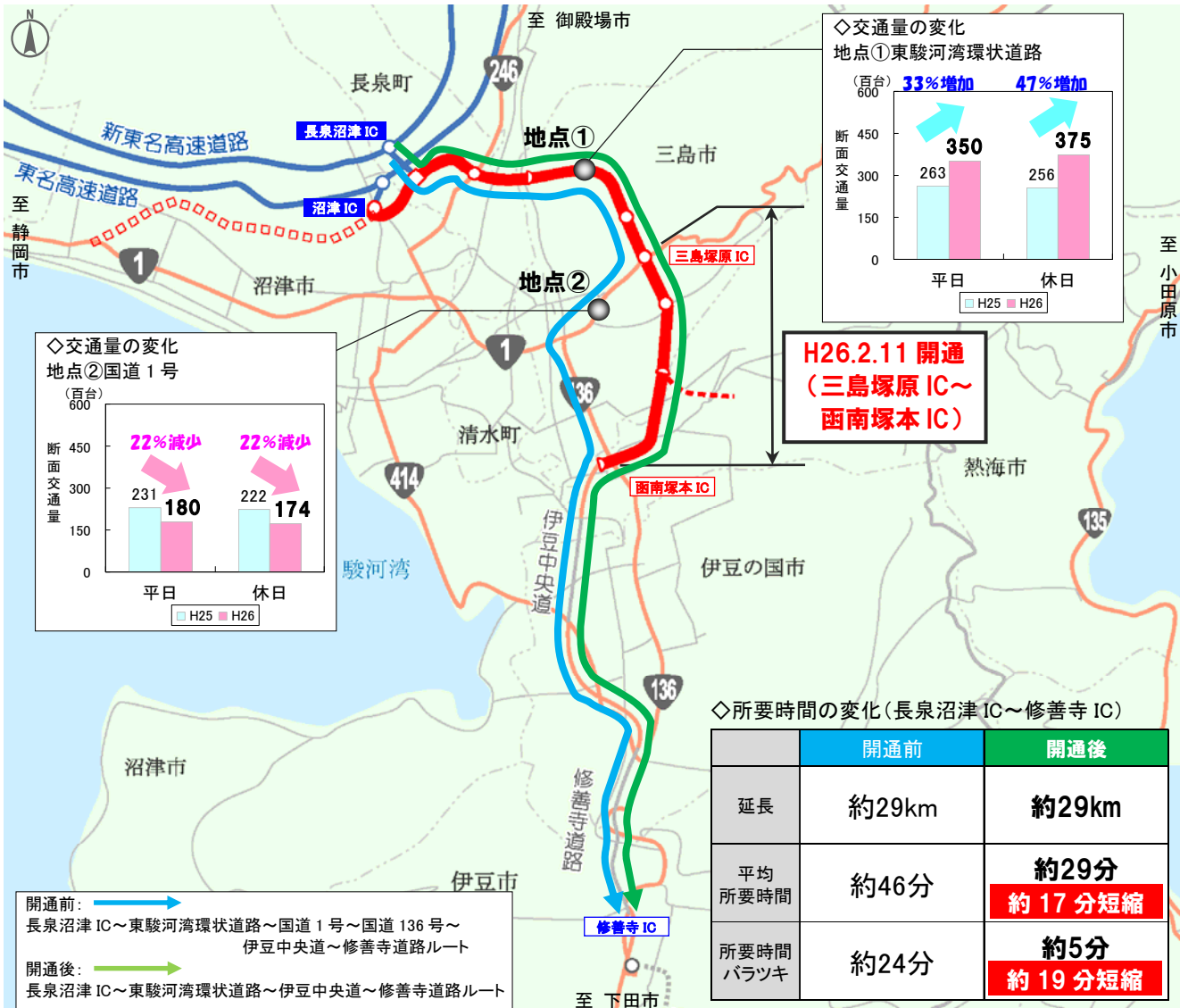
事務所 HP : <http://www.cbr.mlit.go.jp/numazu/>

道路の異状を発見したら・・・道路緊急ダイヤル **#9910**（通話料無料・24時間受付）

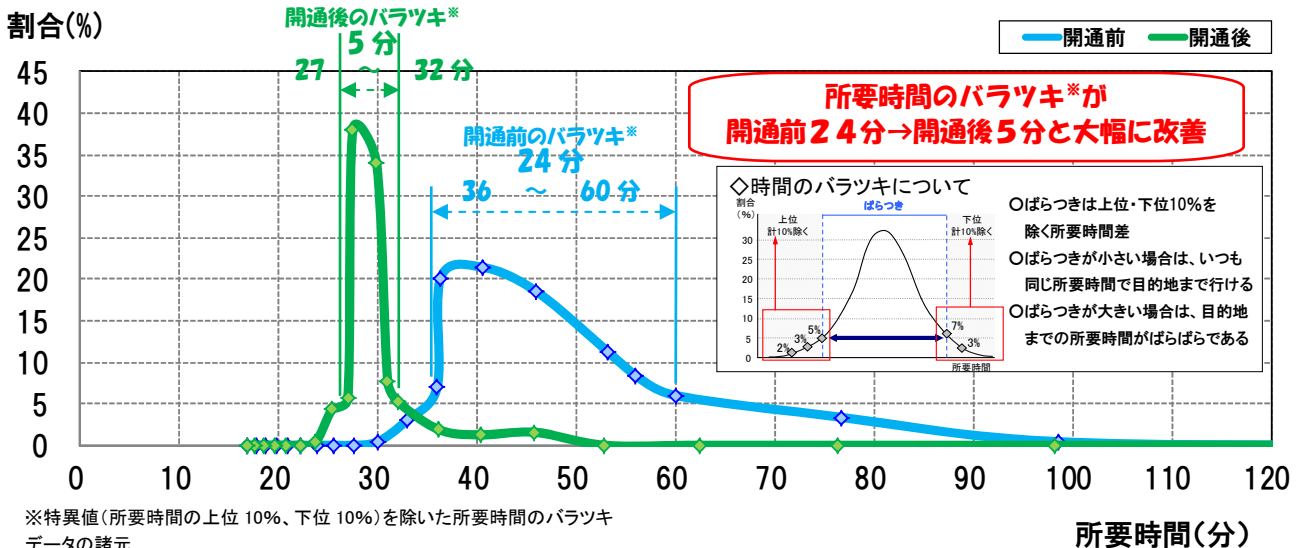
時間信頼性の確保

- 東駿河湾開通前後の長泉沼津ICから修善寺IC間の所要時間は約17分短縮しました。
- 長泉沼津IC⇄修善寺IC間で**所要時間のバラツキが小さく、時間信頼性を確保**しています。

■沼津・三島都市圏の交通状況



■長泉沼津IC～修善寺ICの時間信頼性



高次医療施設への救急搬送

沼津・三島都市圏の各市町の消防本部に東駿河湾環状道路開通後における救急搬送状況の変化に関する調査を実施しました。

- 東駿河湾環状道路を利用することで救急搬送時間が短縮（東名高速御殿場 IC 周辺から高次医療施設（順天堂大学医学部附属静岡病院）は約 16 分、岡宮地区からは約 15 分短縮）。
- 救急搬送時間が短縮したことで、東駿河湾環状道路を利用する救急搬送が増加（約 150 回）。
- 消防関係者からは、東駿河湾環状道路を利用することによる救急医療への貢献の声を頂いています。

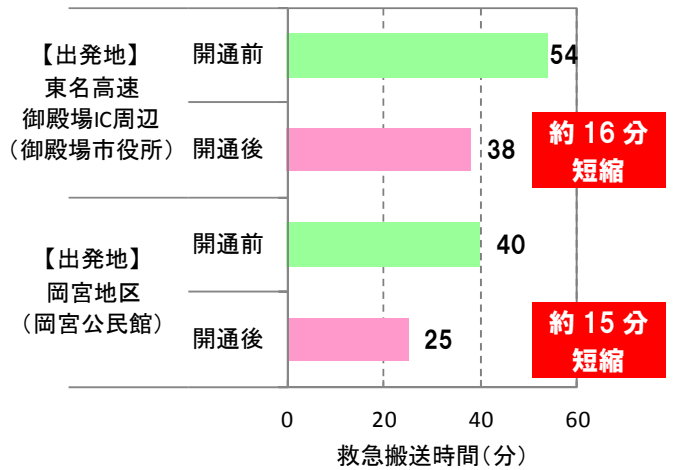
■沼津・三島都市圏における高次医療施設への搬送実績

順天堂大学医学部附属静岡病院への主な搬送ルート



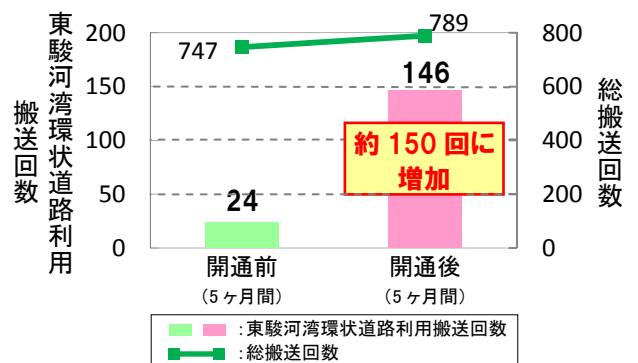
◇高次医療施設への救急搬送時間の変化

（出発地～順天堂大学医学部附属静岡病院まで）



※御殿場市・小山町広域行政組合御殿場消防署、沼津市消防本部 ヒアリング調査結果：
出発地から当該病院までの救急搬送平均時間を開通前後について調査

◇救急搬送での東駿河湾環状道路の利用回数



出典：各消防本部ヒアリング調査結果（御殿場市・小山町広域行政組合 御殿場消防署、裾野市消防本部、長泉町消防署、三島市消防本部 清水町消防本部、沼津市消防本部、田方北消防署）
整備前：H25.2.1～H25.6.30 における搬送実績
整備後：H26.2.12～H26.6.30 における搬送実績
※ 三島総合病院、順天堂大学医学部附属静岡病院への搬送回数の合計

搬送時間と帰り時間が短縮したことで、今まで以上に次の事案に向けた出動態勢を確保できるようになった。



出典：沼津市消防本部アンケート調査

路面状態が良いため、患者の安静搬送に繋がる。また、交差点が無いので、緊急走行時の危険箇所が軽減される。



出典：御殿場消防署アンケート調査

公共交通の利便性向上：バス路線

新幹線駅と高次医療施設を結ぶバス路線の新設

○開通区間の定時性確保により、「三島駅北口と第3次医療施設を結ぶバス路線」が新設されました。通院やお見舞いなどにも活用されています。

新宿と修善寺（年川車庫）を結ぶ高速バスの所要時間が削減

○修善寺（年川車庫）⇄新宿間を運行する高速バスは、東駿河湾環状道路に運行ルートを変更し、所要時間が約25分短縮しました。

■新幹線駅と高次医療施設を結ぶバス路線の新設



出典：伊豆箱根バス株式会社 ホームページ

順天堂大学医学部附属 静岡病院バス停



(H26.7.4 撮影)

東駿河湾環状道路を利用することにより、定時運行が可能のため新たな路線を設定しました。



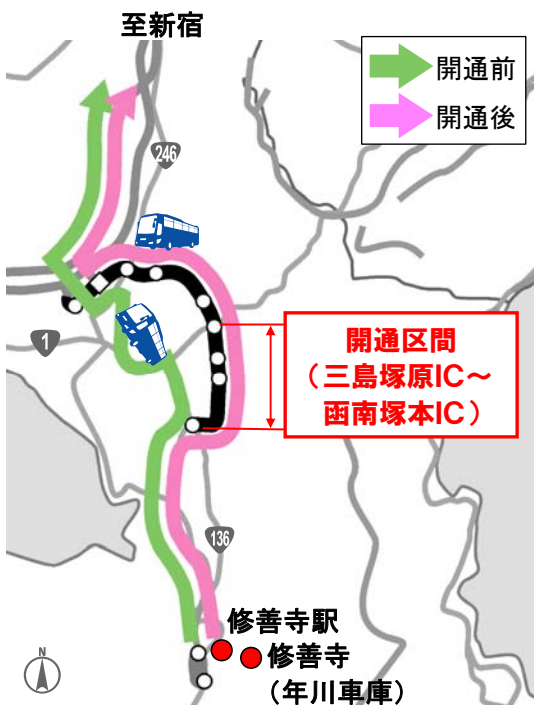
出典：伊豆箱根バスヒアリング調査

これまでは子供を身籠もった状態で自ら運転し通院していたが、このバスの運行が始まり便利になりました。



出典：バス利用者アンケート調査 30代女性

■新宿と修善寺(年川車庫)を結ぶ高速バスの所要時間が削減



◇修善寺（年川車庫）→新宿の平均所要時間



出典：新東海バス運行日誌(開通前：H25.4、開通後：H26.4)



出典：東海自動車株式会社ホームページ

開通区間の概要

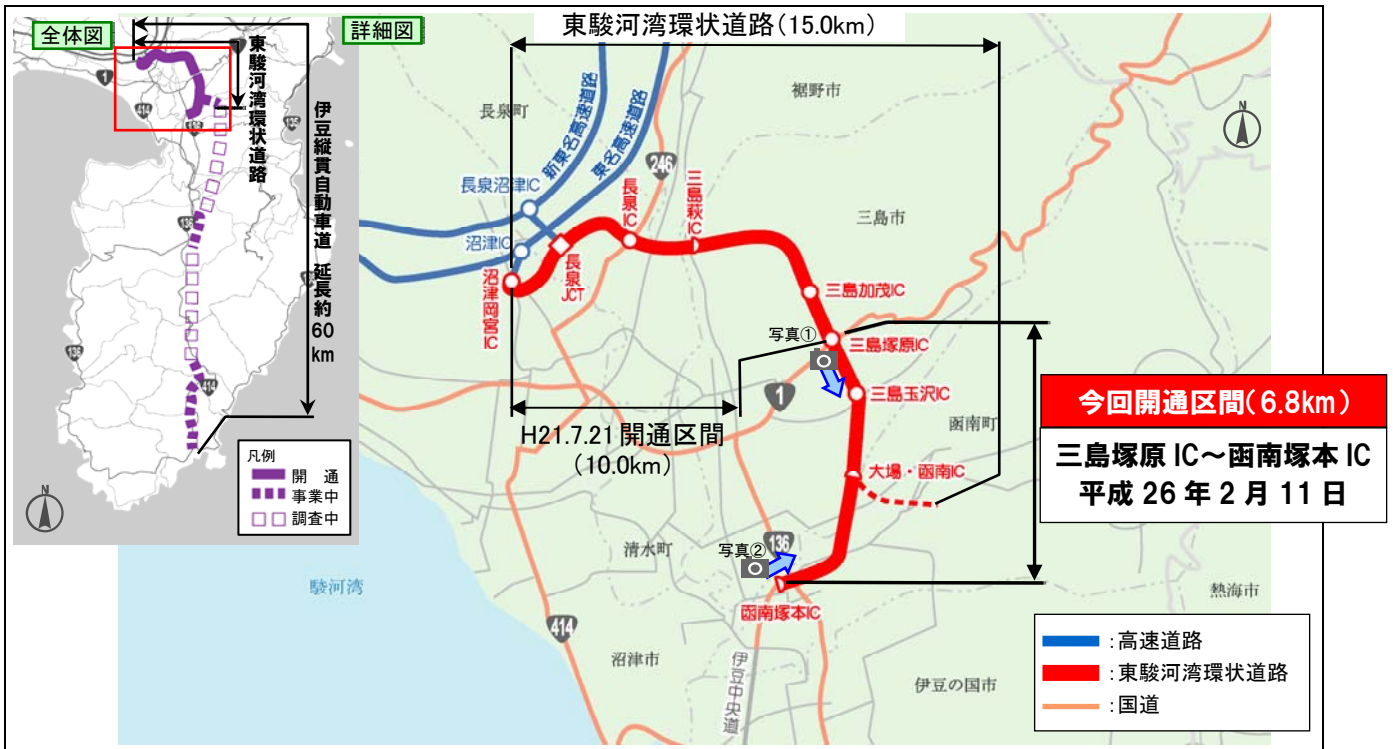
■事業概要

東駿河湾環状道路は、高規格幹線道路「伊豆縦貫自動車道」の一部を構成し、広域な道路ネットワークの形成や環状道路による沼津・三島都市圏の渋滞緩和、観光振興の支援等を目的とする一般国道の自動車専用道路です。

■開通区間の概要

- ・路線名：一般国道1号 伊豆縦貫自動車道 東駿河湾環状道路
- ・開通区間：三島塚原 IC～函南塚本 IC
- ・延長：6.8km
- ・開通日：平成26年2月11日

■位置図



■本線の状況



写真①三島塚原 IC 付近の状況(三島玉沢 IC 方面を望む)
(H26.2.11 撮影)



写真②函南塚本 IC 付近の状況(大場・函南 IC 方面を望む)
(H26.2.11 撮影)