

## 一 平成28年度愛知県内国土交通省管理の常時観測局における 大気の測定結果について 一

### 1. 概要

中部地方整備局では、沿道環境の状況を日常的に把握し、沿道環境対策を計画的かつ効果的に推進するため、道路管理者としての大気の測定を行っています。愛知県内では、国土交通省管理の国道沿いに設置してある13局の常時観測局において測定をしています。本資料は、平成28年度の測定結果をとりまとめたものです。

#### 【大気常時観測局測定結果】

- 二酸化窒素：全13局中13局で環境基準を達成
- 浮遊粒子状物質：全13局中13局で環境基準を達成

### 2. 資料 別紙

#### 配布先

中部地方整備局記者クラブ

#### 問い合わせ先

国土交通省中部地方整備局道路部

計画調整課長 ひょうどう まこと 兵藤 真 TEL:052-953-8171  
FAX:052-953-9180

国土交通省中部地方整備局名古屋国道事務所

計画課長 やまもと しんいち 山本 進一 TEL:052-853-7323  
FAX:052-853-7332

道路の異状を発見したら・・・道路緊急ダイヤル **#9910** (通話料無料・24時間受付)

# 愛知県内の常時観測局における大気の測定結果について

## 1. 調査期間

平成28年4月1日から平成29年3月31日まで

## 2. 観測局概要

都道府県	号線	市町村	測定局名	所在地	用途地域	観測開始月
名古屋市 市内	国道 1号	名古屋市熱田区	伝馬町観測局	名古屋市熱田区伝馬町	商業地域	平成14年3月
		名古屋市中川区	昭和橋通観測局	名古屋市中川区昭和橋通	近隣商業地域	平成15年9月
	国道 23号	名古屋市港区	宝神観測局	名古屋市港区宝神	工業地域	平成14年3月
			いろは町観測局	名古屋市港区いろは町	工業地域	平成14年3月
			東築地町観測局	名古屋市港区東築地町	工業地域	平成13年9月
	名古屋市南区	七条町観測局	名古屋市南区七条町	準工業地域	平成14年3月	
		要町観測局	名古屋市南区要町	工業地域	平成14年3月	
	国道 302号	名古屋市西区	平中観測局	名古屋市西区平中町	工業地域	平成15年4月
		名古屋市名東区	高針観測局	名古屋市名東区猪高町大字高針	第2種 住居地域	平成15年4月
		名古屋市緑区	有松観測局	名古屋市緑区有松町	第2種 住居地域	平成23年4月
愛知県内 (名古屋市 内を除く)	国道 153号	みよし市	三好観測局	みよし市東山台	第2種 中高層住居専 用地域	平成19年4月
		豊田市	平戸橋観測局	豊田市平戸橋町	第1種 低層住居 専用地域	平成19年4月
	国道 155号	豊田市	聖心観測局	豊田市聖心町	第1種 住居地域	平成19年4月

### 3. 測定項目

- (1) 窒素酸化物 (NO+NO<sub>2</sub>)  
(一酸化窒素 (NO)、二酸化窒素 (NO<sub>2</sub>))
- (2) 浮遊粒子状物質 (SPM)
- (3) 風向・風速

### 4. 測定方法

- (1) 窒素酸化物 (NO+NO<sub>2</sub>) : 化学発光法 (CLD法)
- (2) 浮遊粒子状物質 (SPM) :  $\beta$ 線吸収法 (JIS B 7954に基づく)
- (3) 風向・風速 : 風向・風速計を用いる測定方法

備考：浮遊粒子状物質とは、大気中に浮遊する粒子状物質であって、その粒径が10マイクロメートル (1  $\mu$ mは、1,000分の1mm) 以下のものをいう

### 5. 測定結果

平成28年度における、全13局での測定結果は次のとおり。

#### (1) 窒素酸化物 (NO<sub>x</sub>)

##### 1) 二酸化窒素 (NO<sub>2</sub>)

- ・環境基準は、全13局で達成 (達成率は100%)。  
〔平成27年度では、全14局で達成 (達成率は100%)。〕
- ・全測定局の年平均値の平均は、0.017ppm。  
〔平成27年度では、0.019ppm。〕

##### 2) 一酸化窒素 (NO)

- ・全測定局の年平均値の平均は、0.013ppm。(環境基準はなし)  
〔平成27年度では、0.014ppm。〕

#### (2) 浮遊粒子状物質 (SPM)

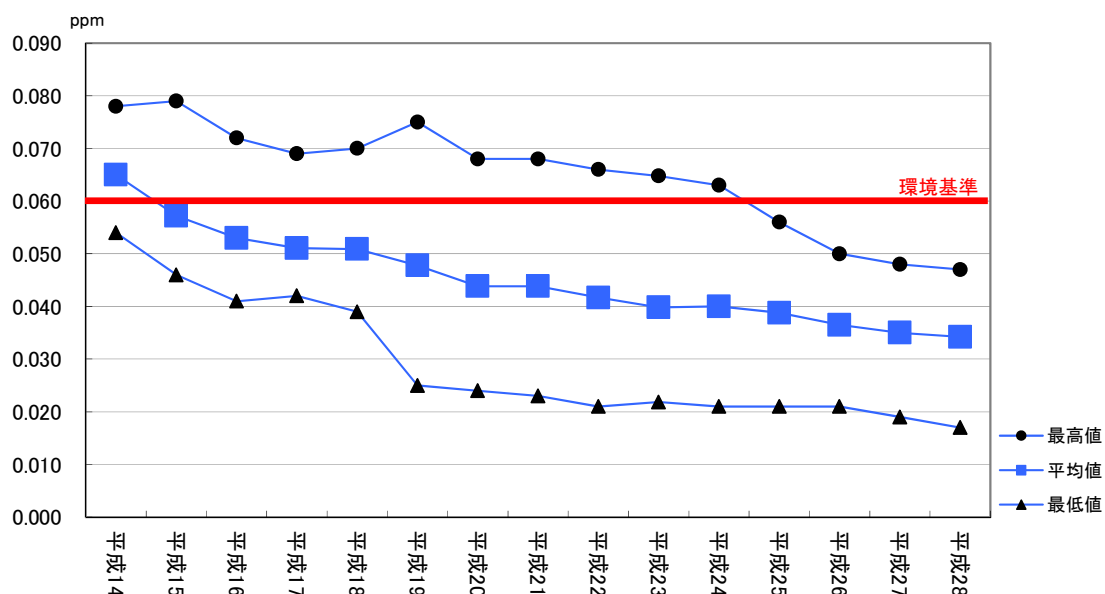
- ・環境基準は、全13局で達成 (達成率は100%)。  
〔平成27年度では、全14局で達成 (達成率は100%)。〕
- ・全測定局の年平均値の平均は、0.020mg/m<sup>3</sup>。  
〔平成27年度では、0.022mg/m<sup>3</sup>。〕

- (注) 1. 年平均値は、全測定局のうちの有効測定局について算出した値である。  
2. 有効測定局は、年間測定時間が6,000時間以上の測定局の場合をいう。

### (3) 経年的な濃度変化

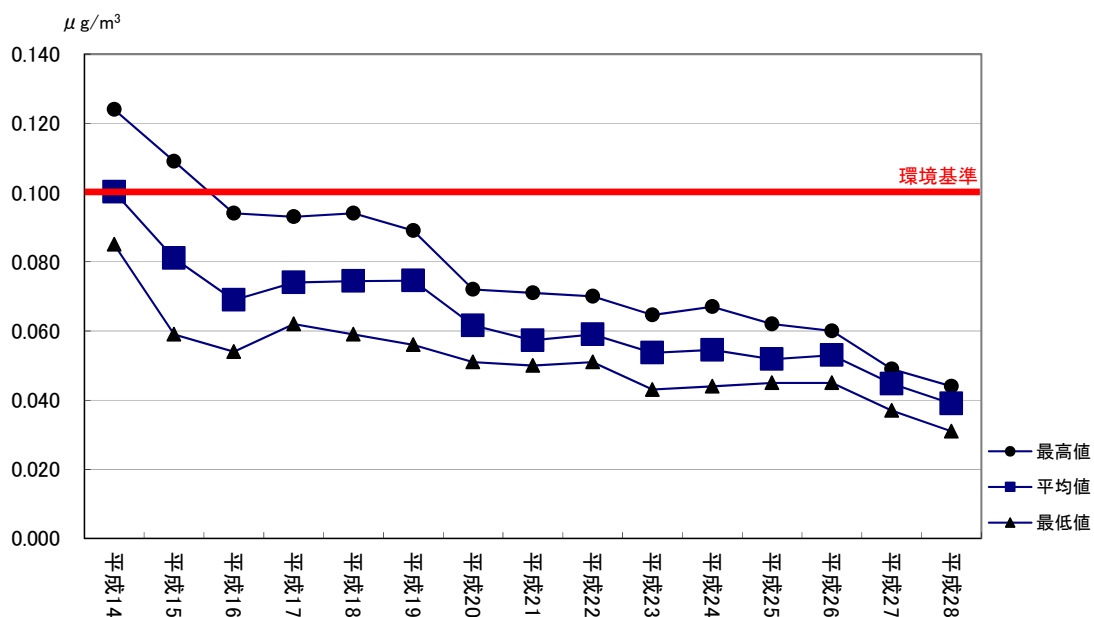
各常時観測局の測定結果から整理した、二酸化窒素（NO<sub>2</sub>）及び浮遊粒子状物質（SPM）の経年的な濃度変化は次のとおり。

二酸化窒素(NO<sub>2</sub>) ※



※ 1時間値の1日平均値の年間98%値

浮遊粒子状物質 (SPM) ※



※ 1時間値の1日平均値の年間2%除外値

6. 測定結果の概要一覧

観測箇所	号線	観測局	NO <sub>2</sub>		SPM	
			1時間値の1日平均値の年間98%値 (単位: ppm)		1時間値の1日平均値の2%除外値 (単位: mg/m <sup>3</sup> )	
			H27年 (適否)	H28年 (適否)	H27年 (適否)	H28年 (適否)
名古屋市内	国道 1号	伝馬町観測局	0.040 ○	0.038 ○	0.049 ○	0.044 ○
		昭和橋通観測局	0.036 ○	0.034 ○	0.045 ○	0.040 ○
	国道 23号	宝神観測局	0.048 ○	0.047 ○	0.049 ○	0.043 ○
		いろは町観測局	0.043 ○	0.040 ○	0.047 ○	0.039 ○
		東築地町観測局	0.042 ○	0.041 ○	0.046 ○	0.041 ○
		七条町観測局	0.037 ○	0.038 ○	0.046 ○	0.043 ○
		要町観測局	0.044 ○	0.044 ○	0.047 ○	0.042 ○
	国道302号	平中観測局	0.030 ○	0.030 ○	0.045 ○	0.038 ○
		高針観測局	0.028 ○	0.028 ○	0.041 ○	0.036 ○
有松観測局		0.029 ○	0.031 ○	0.037 ○	0.038 ○	
愛知県内	国道 153号	三好観測局	0.030 ○	0.029 ○	0.047 ○	0.037 ○
	国道 153号	平戸橋観測局	0.019 ○	0.017 ○	0.042 ○	0.031 ○
	国道 155号	聖心観測局	0.029 ○	0.028 ○	0.042 ○	0.035 ○
環境基準		1時間値の1日平均値が0.04ppmから0.06ppmまでのゾーン内又はそれ以下であること。		1時間値の1日平均値が0.10mg/m <sup>3</sup> 以下であり、かつ、1時間値が0.20mg/m <sup>3</sup> 以下であること。		
評価方法 (長期的評価)		1日平均値である測定値につき、測定値の低い方から98%目にあたる値(98%値)で評価する。		1日平均値である測定値につき、測定値の高い方から2%の範囲内にあるものを除外した値(2%除外値)で評価する。 ただし、1日平均値が0.10mg/m <sup>3</sup> を越えた日が2日以上連続しないこと。		

- 注) 1. NO<sub>2</sub>の環境基準は「二酸化窒素に係る環境基準について」(S53.7.11環境庁告示第38号)「二酸化窒素に係る環境基準の改定について」(S53.7.1環大企第262号環境庁大気保全局長通知)による。  
2. SPMの環境基準は「大気汚染に係る環境基準について」(S48.5.8環境庁告示第25号)「大気汚染に係る環境基準について」(S48.6.12環大企第143号環境庁大気保全局長通知)による。

# 資料編

平成28年度 常時観測局測定結果

二酸化窒素年間値測定結果

平成28年度

都道府県	号線	市町村	測定局	用途地域	二酸化窒素 (NO <sub>2</sub> )									
					有効測定日数	測定時間	年平均値	1日平均値が0.06ppmを超えた日数とその割合		1日平均値が0.04ppm以上0.06ppm以下の日数とその割合		1時間値の最高値	1日平均値の年間98%値	環境基準の適否
								(日)	(時間)	(ppm)	(日)			
名古屋市 市内	国道1号	名古屋市熱田区	伝馬町観測局	商	361	8,603	0.021	0	0	6	1.7	0.068	0.038	○
		名古屋市 中川区	昭和橋通観測局	近商	361	8,601	0.016	0	0	2	0.6	0.068	0.034	○
	国道23号	名古屋市 港区	宝神観測局	工	360	8,588	0.025	0	0	30	8.3	0.109	0.047	○
			いろは町観測局	工	361	8,596	0.021	0	0	8	2.2	0.093	0.040	○
			東築地町観測局	工	361	8,593	0.023	0	0	11	3.1	0.066	0.041	○
	国道302号	名古屋市 南区	七条町観測局	準工	361	8,593	0.017	0	0	6	1.7	0.075	0.038	○
			要町観測局	工	360	8,589	0.023	0	0	17	4.7	0.080	0.044	○
			名古屋市 西区	平中観測局	工	360	8,595	0.013	0	0	0	0.0	0.059	0.030
	名古屋市 名東区	高針観測局	二住	361	8,596	0.012	0	0	0	0.0	0.059	0.028	○	
		名古屋市 緑区	有松観測局	二住	302	7,227	0.013	0	0	0	0.0	0.071	0.031	○
愛知県内 (名古屋 市内を 除く)	国道153号	みよし市	三好観測局	二中高	360	8,595	0.014	0	0	0	0.0	0.060	0.029	○
		豊田市	平戸橋観測局	一低	359	8,597	0.009	0	0	0	0.0	0.047	0.017	○
	国道155号	豊田市	聖心観測局	一住	362	8,622	0.014	0	0	0	0.0	0.057	0.028	○

窒素酸化物年間値測定結果

平成28年度

都道府県	号線	市町村	測定局	用途地域	一酸化窒素 (NO)					窒素酸化物 (NO+NO <sub>2</sub> )					
					有効測定日数	測定時間	年平均値	1時間値の最高値	1日平均値の年間98%値	有効測定日数	測定時間	年平均値	1時間値の最高値	1日平均値の年間98%値	年平均値 NO <sub>2</sub> NO+NO <sub>2</sub>
					(日)	(時間)	(ppm)	(ppm)	(ppm)	(日)	(時間)	(ppm)	(ppm)	(ppm)	(%)
名古屋市 市内	国道1号	名古屋市熱田区	伝馬町観測局	商	361	8,603	0.019	0.236	0.055	361	8,603	0.040	0.277	0.091	52.5
		名古屋市中川区	昭和橋通観測局	近商	361	8,601	0.011	0.240	0.040	361	8,601	0.027	0.301	0.070	59.3
	国道23号	名古屋市港区	宝神観測局	工	360	8,588	0.038	0.379	0.110	360	8,588	0.063	0.458	0.156	39.7
			いろは町観測局	工	361	8,596	0.014	0.269	0.041	361	8,596	0.035	0.333	0.074	60.0
			東築地町観測局	工	361	8,593	0.020	0.209	0.070	361	8,593	0.044	0.261	0.111	52.3
		名古屋市南区	七条町観測局	準工	361	8,593	0.007	0.234	0.032	361	8,593	0.024	0.295	0.064	70.8
	国道302号	名古屋市内	要町観測局	工	360	8,589	0.020	0.275	0.073	360	8,589	0.044	0.319	0.113	52.3
			平中観測局	工	360	8,595	0.005	0.144	0.025	360	8,595	0.018	0.193	0.054	72.2
			高針観測局	二住	361	8,596	0.004	0.127	0.021	361	8,596	0.016	0.172	0.050	75.0
	愛知県内 (名古屋市内を除く)	国道153号	名古屋市緑区	有松観測局	二住	302	7,227	0.004	0.120	0.025	302	7,227	0.017	0.173	0.052
みよし市			三好観測局	二中高	360	8,595	0.008	0.123	0.033	360	8,595	0.023	0.183	0.063	60.9
国道155号		豊田市	平戸橋観測局	一低	359	8,597	0.006	0.078	0.017	359	8,597	0.015	0.116	0.031	60.0
		豊田市	聖心観測局	一住	362	8,622	0.007	0.141	0.029	362	8,622	0.021	0.172	0.056	66.7



浮遊粒子状物質年間値測定結果

平成28年度

都道府県	号線	市町村	測定局	用途地域	有効測定日数	測定時間	年平均値	1時間値が0.20mg/m <sup>3</sup> を超えた時間数とその割合		1日平均値が0.10mg/m <sup>3</sup> を超えた日数とその割合		1時間値の最高値	1日平均値の2%除外値	1日平均値が0.10mg/m <sup>3</sup> を超えた日数が2日以上連続したことの有無	環境基準の長期的評価による1日平均値が0.10mg/m <sup>3</sup> を超えた日数	環境基準の適否	測定方法
					(日)			(時間)	(mg/m <sup>3</sup> )	(時間)	(%)			(日)	(%)	(mg/m <sup>3</sup> )	
名古屋市 市内	国道1号	名古屋市熱田区	伝馬町観測局	商	361	8,670	0.022	0	0.0	0	0.0	0.153	0.044	○	0	○	β線吸収法
		名古屋市中川区	昭和橋通観測局	近商	361	8,664	0.022	0	0.0	0	0.0	0.105	0.040	○	0	○	〃
	国道23号	名古屋市港区	宝神観測局	工	359	8,640	0.022	0	0.0	0	0.0	0.116	0.043	○	0	○	〃
			いろは町観測局	工	359	8,648	0.021	0	0.0	0	0.0	0.102	0.039	○	0	○	〃
			東築地町観測局	工	361	8,665	0.021	0	0.0	0	0.0	0.090	0.041	○	0	○	〃
		名古屋市区	七条町観測局	準工	359	8,642	0.021	0	0.0	0	0.0	0.117	0.043	○	0	○	〃
			要町観測局	工	359	8,632	0.022	0	0.0	0	0.0	0.144	0.042	○	0	○	〃
		国道302号	名古屋市西区	平中観測局	工	361	8,665	0.021	0	0.0	0	0.0	0.105	0.038	○	0	○
	名古屋市名東区		高針観測局	二住	361	8,665	0.020	0	0.0	0	0.0	0.072	0.036	○	0	○	〃
			名古屋市緑区	有松観測局	二住	303	7,292	0.017	0	0.0	0	0.0	0.127	0.038	○	0	○
愛知県内 (名古屋市内を除く)	国道153号	みよし市	三好観測局	二中高	344	8,258	0.019	0	0.0	0	0.0	0.141	0.037	○	0	○	〃
		豊田市	平戸橋観測局	一低	361	8,662	0.018	0	0.0	0	0.0	0.128	0.031	○	0	○	〃
	国道155号	豊田市	聖心観測局	一住	362	8,689	0.018	0	0.0	0	0.0	0.091	0.035	○	0	○	〃

一酸化窒素経年変化

都道府県	市町村	測定局	用途 地 域	年平均値 (ppm)															
				13年度	14年度	15年度	16年度	17年度	18年度	19年度	20年度	21年度	22年度	23年度	24年度	25年度	26年度	27年度	28年度
名古屋市 市内	名古屋市 熱田区	伝馬町 観測局	商	-	0.070	0.072	0.066	0.062	0.056	0.049	0.045	0.038	0.035	0.033	0.029	0.026	0.025	0.022	0.019
	名古屋市 中川区	昭和橋通 観測局	近商	-	-	-	0.030	0.030	0.027	0.024	0.021	0.017	0.016	0.016	0.014	0.013	0.012	0.011	0.011
	名古屋市 東区	代官町 観測局	商	-	-	0.041	0.035	0.031	0.027	0.022	0.020	0.016							
	名古屋市 西区	堀越 観測局	準工	-	-	-	-	0.040	0.035	0.034	0.030	0.024	0.024	0.022	0.020	0.019	0.018		
	名古屋市 港区	宝神 観測局	工	-	0.111	0.113	0.106	0.100	0.092	0.083	0.080	0.067	0.064	0.060	0.053	0.047	0.047	0.045	0.038
		いろは町 観測局	工	-	0.042	0.043	0.036	0.035	0.033	0.028	0.026	0.023	0.023	0.022	0.019	0.019	0.018	0.016	0.014
		東築地町 観測局	工	-	0.065	0.068	0.063	0.057	0.053	0.049	0.045	0.038	0.035	0.036	0.029	0.026	0.025	0.023	0.020
	名古屋市 南区	七条町 観測局	準工	-	0.022	0.025	0.022	0.022	0.020	0.016	0.016	0.013	0.012	0.012	0.010	0.010	0.009	0.008	0.007
		粟町 観測局	工	-	0.154	0.169	0.148	0.138	0.134	0.129	0.116	0.101	0.092	0.093	0.085	0.058	0.026	0.024	0.020
	名古屋市 西区	平中 観測局	工	-	-	0.021	0.018	0.018	0.015	0.012	0.011	0.009	0.009	0.009	0.007	0.006	0.005	0.005	0.005
	名古屋市 名東区	高針 観測局	二住	-	-	0.017	0.014	0.013	0.011	0.009	0.008	0.006	0.006	0.007	0.006	0.006	0.005	0.004	0.004
	名古屋市 緑区	有松 観測局	二住	-	-	-	-	-	-	-	-	-	-	0.006	0.005	0.005	0.004	0.004	0.004
	愛知県内 (名古屋市 内を除く)	安城市	安城 観測局	準住	-	-	0.087	0.074	0.063	0.058	0.055	0.047	0.038	0.033	0.032	0.025	0.023	0.018	
豊橋市		大岩町 観測局	一住	-	-	-	-	0.091	0.082	0.074	0.064	0.058							
北名古屋市		西春 観測局	準工	-	-	-	-	0.052	0.047	0.041	0.036	0.032	0.031	0.030	0.028	0.025	0.023		
一宮市		一宮 観測局	準工	-	-	-	-	0.028	0.028	0.025	0.023	0.020	0.019	0.018	0.016	0.015	0.013		
刈谷市		一ツ木町 観測局	一住	-	-	-	0.02	0.020	0.018	0.016	0.014	0.012	0.011	0.011	0.009	0.009	0.008	0.008	
みよし市		三好 観測局	二中高	-	-	-	-	-	-	0.019	0.015	0.013	0.012	0.012	0.011	0.010	0.009	0.009	0.008
豊田市		平戸橋 観測局	一低	-	-	-	-	-	-	0.015	0.012	0.011	0.010	0.010	0.009	0.008	0.007	0.007	0.006
豊田市		聖心 観測局	一住	-	-	-	-	-	-	0.016	0.010	0.010	0.009	0.009	0.008	0.008	0.007	0.008	0.007

二酸化窒素経年変化

都道府県	市町村	測定局	用途 地域	年平均値 (ppm)																
				13年度	14年度	15年度	16年度	17年度	18年度	19年度	20年度	21年度	22年度	23年度	24年度	25年度	26年度	27年度	28年度	
名古屋市 市内	名古屋市 熱田区	伝馬町 観測局	商	-	0.037	0.036	0.034	0.035	0.035	0.032	0.031	0.029	0.027	0.026	0.025	0.024	0.023	0.023	0.021	
	名古屋市 中川区	昭和橋通 観測局	近商	-	-	-	0.028	0.027	0.028	0.026	0.024	0.023	0.021	0.020	0.018	0.018	0.018	0.016		
	名古屋市 東区	代官町 観測局	商	-	-	0.034	0.030	0.029	0.028	0.026	0.024	0.022								
	名古屋市 西区	瑞穂 観測局	準工	-	-	-	-	0.030	0.028	0.028	0.025	0.023	0.023	0.022	0.020	0.020	0.019			
	名古屋市 港区	宝神 観測局	工	-	0.045	0.040	0.039	0.038	0.039	0.038	0.036	0.035	0.033	0.032	0.031	0.029	0.028	0.028	0.025	
		いろは町 観測局	工	-	0.034	0.036	0.033	0.033	0.032	0.031	0.029	0.027	0.027	0.026	0.025	0.023	0.025	0.023	0.021	
		東築地町 観測局	工	-	0.034	0.036	0.033	0.031	0.035	0.033	0.033	0.030	0.030	0.028	0.027	0.025	0.025	0.025	0.023	
	名古屋市 南区	七条町 観測局	準工	-	0.031	0.031	0.027	0.027	0.028	0.025	0.024	0.023	0.022	0.021	0.020	0.020	0.020	0.019	0.017	
		栗町 観測局	工	-	0.048	0.049	0.043	0.043	0.042	0.044	0.042	0.039	0.037	0.036	0.035	0.031	0.025	0.024	0.023	
	名古屋市 西区	平中 観測局	工	-	-	0.028	0.023	0.023	0.023	0.022	0.019	0.019	0.017	0.016	0.016	0.016	0.015	0.015	0.013	
	名古屋市 名東区	高針 観測局	二住	-	-	0.026	0.022	0.021	0.021	0.019	0.018	0.016	0.015	0.015	0.015	0.013	0.013	0.013	0.012	
	名古屋市 緑区	有松 観測局	二住	-	-	-	-	-	-	-	-	-	-	0.016	0.015	0.015	0.014	0.014	0.013	
	愛知県内 (名古屋市 内を除く)	安城市	安城 観測局	準住	-	-	0.036	0.033	0.032	0.031	0.031	0.029	0.027	0.025	0.023	0.022	0.020	0.018		
豊橋市		大岩町 観測局	一住	-	-	-	-	0.033	0.032	0.031	0.029	0.027								
北名古屋市		西春 観測局	準工	-	-	-	-	0.038	0.037	0.035	0.033	0.032	0.031	0.030	0.028	0.029	0.027			
一宮市		一宮 観測局	準工	-	-	-	-	0.031	0.030	0.029	0.027	0.026	0.024	0.023	0.021	0.021	0.020			
刈谷市		一ツ木町 観測局	一住	-	-	-	0.028	0.027	0.027	0.025	0.022	0.021	0.020	0.020	0.020	0.019	0.019			
みよし市		三好 観測局	二中高	-	-	-	-	-	-	0.022	0.020	0.019	0.018	0.017	0.017	0.016	0.016	0.016		
豊田市		平戸橋 観測局	一低	-	-	-	-	-	-	0.015	0.014	0.012	0.012	0.011	0.011	0.010	0.010	0.010		
豊田市		聖心 観測局	一住	-	-	-	-	-	-	0.021	0.018	0.017	0.016	0.016	0.015	0.015	0.015	0.014		

二酸化窒素経年変化

都道府県	市町村	測定局	用途 地域	日平均値の年間98%値 (ppm)																
				13年度	14年度	15年度	16年度	17年度	18年度	19年度	20年度	21年度	22年度	23年度	24年度	25年度	26年度	27年度	28年度	
名古屋市 市内	名古屋市 熱田区	伝馬町 観測局	商	-	0.059	0.056	0.055	0.054	0.056	0.053	0.049	0.051	0.047	0.045	0.046	0.044	0.042	0.040	0.038	
	名古屋市 中川区	昭和橋通 観測局	近商	-	-	-	0.049	0.048	0.048	0.046	0.041	0.045	0.040	0.038	0.039	0.039	0.036	0.036	0.034	
	名古屋市 東区	代官町 観測局	商	-	-	0.055	0.050	0.047	0.047	0.043	0.042	0.043								
	名古屋市 西区	瑞穂 観測局	準工	-	-	-	-	0.052	0.047	0.047	0.043	0.042	0.041	0.039	0.038	0.040	0.035			
	名古屋市 港区	宝神 観測局	工	-	0.076	0.065	0.068	0.063	0.063	0.065	0.060	0.059	0.057	0.054	0.057	0.053	0.050	0.048	0.047	
		いろは町 観測局	工	-	0.065	0.061	0.059	0.059	0.059	0.054	0.050	0.051	0.048	0.045	0.046	0.046	0.047	0.043	0.040	
		東築地町 観測局	工	-	0.058	0.055	0.053	0.050	0.053	0.056	0.052	0.050	0.049	0.046	0.047	0.044	0.044	0.042	0.041	
	名古屋市 南区	七条町 観測局	準工	-	0.054	0.053	0.048	0.047	0.049	0.047	0.046	0.047	0.042	0.040	0.040	0.040	0.038	0.037	0.038	
		栗町 観測局	工	-	0.078	0.079	0.072	0.069	0.070	0.075	0.068	0.068	0.066	0.065	0.063	0.056	0.046	0.044	0.044	
	名古屋市 西区	平中 観測局	工	-	-	0.046	0.041	0.042	0.041	0.039	0.036	0.037	0.033	0.031	0.033	0.034	0.030	0.030	0.030	
	名古屋市 名東区	高針 観測局	二住	-	-	0.046	0.042	0.042	0.039	0.038	0.035	0.034	0.034	0.034	0.033	0.032	0.030	0.028	0.028	
	名古屋市 緑区	有松 観測局	二住	-	-	-	-	-	-	-	-	-	-	0.036	0.036	0.034	0.031	0.029	0.031	
	愛知県内 (名古屋市 内を除く)	安城市	安城 観測局	準住	-	-	0.056	0.053	0.049	0.048	0.053	0.047	0.046	0.044	0.040	0.040	0.039	0.035		
豊橋市		大岩町 観測局	一住	-	-	-	-	0.051	0.050	0.053	0.046	0.048								
北名古屋市		西春 観測局	準工	-	-	-	-	0.054	0.054	0.052	0.050	0.047	0.046	0.045	0.043	0.043	0.041			
一宮市		一宮 観測局	準工	-	-	-	-	0.046	0.046	0.044	0.041	0.042	0.038	0.035	0.037	0.035	0.034			
刈谷市		一ツ木町 観測局	一住	-	-	-	0.046	0.044	0.044	0.043	0.036	0.036	0.038	0.036	0.038	0.036	0.036	0.035		
みよし市		三好 観測局	二中高	-	-	-	-	-	-	0.037	0.034	0.033	0.032	0.032	0.032	0.032	0.031	0.030	0.029	
豊田市		平戸橋 観測局	一低	-	-	-	-	-	-	0.025	0.024	0.023	0.021	0.022	0.021	0.021	0.021	0.019		
豊田市		聖心 観測局	一住	-	-	-	-	-	-	0.038	0.033	0.031	0.031	0.031	0.032	0.031	0.030	0.029	0.028	

浮遊粒子状物質経年変化

都道府県	市町村	測定局	用途地	年平均値 (mg/m)															測定方法	
				13年度	14年度	15年度	16年度	17年度	18年度	19年度	20年度	21年度	22年度	23年度	24年度	25年度	26年度	27年度		28年度
名古屋市内	名古屋市熱田区	伝馬町観測局	商	-	0.044	0.044	0.042	0.046	0.044	0.039	0.037	0.032	0.030	0.030	0.029	0.029	0.026	0.024	0.022	β線吸収法
	名古屋市中川区	昭和橋通観測局	近商	-	-	-	0.033	0.038	0.037	0.034	0.030	0.028	0.027	0.026	0.023	0.025	0.025	0.023	0.022	〃
	名古屋市東区	代官町観測局	商	-	-	0.036	0.031	0.036	0.032	0.032	0.030	0.027								〃
	名古屋西区	堀越観測局	準工	-	-	-	-	0.036	0.036	0.034	0.032	0.030	0.026	0.025	0.025	0.025				〃
	名古屋港区	宝神観測局	工	-	0.050	0.051	0.040	0.041	0.042	0.038	0.038	0.031	0.030	0.029	0.026	0.026	0.025	0.024	0.022	〃
		いろは町観測局	工	-	0.043	0.041	0.036	0.039	0.038	0.035	0.032	0.030	0.030	0.027	0.025	0.023	0.025	0.023	0.021	〃
		東築地町観測局	工	-	0.044	0.042	0.034	0.034	0.036	0.035	0.033	0.028	0.027	0.027	0.024	0.025	0.026	0.023	0.021	〃
	名古屋南区	七条町観測局	準工	-	0.036	0.036	0.033	0.039	0.036	0.035	0.033	0.030	0.027	0.027	0.027	0.024	0.025	0.023	0.021	〃
		栗町観測局	工	-	0.063	0.061	0.052	0.052	0.048	0.044	0.040	0.039	0.033	0.030	0.029	0.028	0.025	0.024	0.022	〃
	名古屋西区	平中観測局	工	-	-	0.035	0.033	0.035	0.036	0.034	0.030	0.028	0.027	0.027	0.025	0.026	0.024	0.022	0.021	〃
	名古屋名東区	高針観測局	二住	-	-	0.030	0.028	0.031	0.029	0.029	0.027	0.024	0.023	0.023	0.022	0.020	0.021	0.020	0.020	〃
	名古屋緑区	有松観測局	二住	-	-	-	-	-	-	-	-	-	-	0.019	0.017	0.018	0.017	0.018	0.017	〃
愛知県内(名古屋市内を除く)	安城市	安城観測局	準住	-	-	0.041	0.036	0.039	0.036	0.033	0.031	0.028	0.027	0.025	0.023	0.024	0.023			〃
	豊橋市	大岩町観測局	一住	-	-	-	-	0.042	0.043	0.038	0.033	0.030							〃	
	北名古屋市	西春観測局	準工	-	-	-	-	0.034	0.030	0.026	0.025	0.026	0.022	0.022	0.021	0.023	0.022		〃	
	一宮市	一宮観測局	準工	-	-	-	-	0.030	0.028	0.024	0.024	0.025	0.021	0.018	0.018	0.021	0.021		〃	
	刈谷市	一ツ木町観測局	一住	-	-	-	0.031	0.035	0.034	0.033	0.030	0.027	0.026	0.026	0.024	0.025	0.024	0.021		〃
	みよし市	三好観測局	二中高	-	-	-	-	-	-	0.035	0.032	0.029	0.028	0.026	0.025	0.024	0.024	0.022	0.019	〃
	豊田市	平戸橋観測局	一低	-	-	-	-	-	-	0.030	0.029	0.026	0.026	0.025	0.023	0.023	0.023	0.020	0.018	〃
	豊田市	聖心観測局	一住	-	-	-	-	-	-	0.030	0.030	0.027	0.025	0.026	0.023	0.022	0.022	0.021	0.018	〃

浮遊粒子状物質経年変化

都道府県	市町村	測定局	用途地	日平均値の2%除外値 (mg/m)															測定方法	
				13年度	14年度	15年度	16年度	17年度	18年度	19年度	20年度	21年度	22年度	23年度	24年度	25年度	26年度	27年度		28年度
名古屋市内	名古屋市熱田区	伝馬町観測局	商	-	0.092	0.088	0.079	0.086	0.085	0.082	0.070	0.064	0.063	0.062	0.064	0.062	0.060	0.049	0.044	β線吸収法
	名古屋市中川区	昭和橋通観測局	近商	-	-	-	0.067	0.075	0.073	0.079	0.061	0.057	0.060	0.054	0.055	0.050	0.053	0.045	0.040	〃
	名古屋市東区	代官町観測局	商	-	-	0.069	0.064	0.074	0.067	0.072	0.059	0.055								〃
	名古屋西区	堀越観測局	準工	-	-	-	-	0.068	0.077	0.076	0.064	0.062	0.060	0.053	0.057	0.051	0.056			〃
	名古屋港区	宝神観測局	工	-	0.101	0.102	0.076	0.075	0.083	0.082	0.072	0.064	0.068	0.065	0.067	0.053	0.055	0.049	0.043	〃
		いろは町観測局	工	-	0.099	0.083	0.070	0.077	0.077	0.075	0.062	0.060	0.068	0.059	0.062	0.051	0.054	0.047	0.039	〃
		東築地町観測局	工	-	0.100	0.079	0.065	0.068	0.068	0.076	0.063	0.055	0.057	0.061	0.058	0.053	0.056	0.046	0.041	〃
	名古屋南区	七条町観測局	準工	-	0.085	0.073	0.066	0.080	0.072	0.076	0.065	0.059	0.066	0.055	0.058	0.054	0.057	0.046	0.043	〃
		栗町観測局	工	-	0.124	0.109	0.094	0.093	0.092	0.089	0.072	0.071	0.070	0.064	0.063	0.061	0.057	0.047	0.042	〃
	名古屋西区	平中観測局	工	-	-	0.072	0.065	0.068	0.071	0.076	0.061	0.056	0.059	0.057	0.059	0.057	0.054	0.045	0.038	〃
	名古屋名東区	高針観測局	二住	-	-	0.059	0.054	0.067	0.059	0.068	0.053	0.051	0.052	0.048	0.049	0.046	0.050	0.041	0.036	〃
	名古屋緑区	有松観測局	二住	-	-	-	-	-	-	-	-	-	-	0.046	0.044	0.046	0.045	0.037	0.038	〃
愛知県内(名古屋市内を除く)	安城市	安城観測局	準住	-	-	0.076	0.068	0.073	0.069	0.075	0.059	0.055	0.060	0.051	0.051	0.053	0.051			〃
	豊橋市	大岩町観測局	一住	-	-	-	-	0.081	0.094	0.083	0.072	0.062							〃	
	北名古屋市	西春観測局	準工	-	-	-	-	0.065	0.070	0.056	0.052	0.050	0.051	0.044	0.045	0.050	0.047		〃	
	一宮市	一宮観測局	準工	-	-	-	-	0.062	0.065	0.056	0.051	0.052	0.051	0.043	0.046	0.047	0.049		〃	
	刈谷市	一ツ木町観測局	一住	-	-	-	0.059	0.072	0.068	0.074	0.058	0.056	0.053	0.054	0.052	0.056	0.053	0.043		〃
	みよし市	三好観測局	二中高	-	-	-	-	-	-	0.081	0.062	0.056	0.058	0.052	0.053	0.049	0.054	0.047	0.037	〃
	豊田市	平戸橋観測局	一低	-	-	-	-	-	-	0.071	0.058	0.051	0.052	0.049	0.049	0.049	0.050	0.042	0.031	〃
	豊田市	聖心観測局	一住	-	-	-	-	-	-	0.069	0.056	0.052	0.055	0.051	0.049	0.045	0.053	0.042	0.035	〃

( 凡 例 )

1. 用途地域：都市計画法第8条に定める地域の用途区分であって、「商」、「工」等の略名は、次のことを意味する。

- 商　　：商業地域
- 近商　：近隣商業地域
- 工　　：工業地域
- 準工　：準工業地域
- 一住　：第一種住居地域
- 二住　：第二種住居地域
- 準住　：準住居地域
- 二中高：第二種中高層住居専用地域
- 一低　：第一種低層住居専用地域

2. 数値記載方法について

(1) 記載単位は、次のとおりである。

物 質 名	単 位
一酸化窒素 ( NO )	} ppm
二酸化窒素 ( NO <sub>2</sub> )	
窒素酸化物 ( NO+NO <sub>2</sub> )	
浮遊粒子状物質 ( SPM )	mg/m <sup>3</sup>

(2) 数値の記載方法は、次のとおりである。

物 質 名	時間値 (最高値等)	平 均 値 (月平均値、年平均値等)
NO NO <sub>2</sub> NO+NO <sub>2</sub> SPM	小数点以下第3位まで記入する。	小数点以下第4位を四捨五入して、第3位まで記入する。

(3) 百分率 (%) で示す数値の記載方法は、小数点以下第2位まで計算し、四捨五入した上で第1位まで記入する。

〔 例	計算値	記入値
	9.12%	9.1%