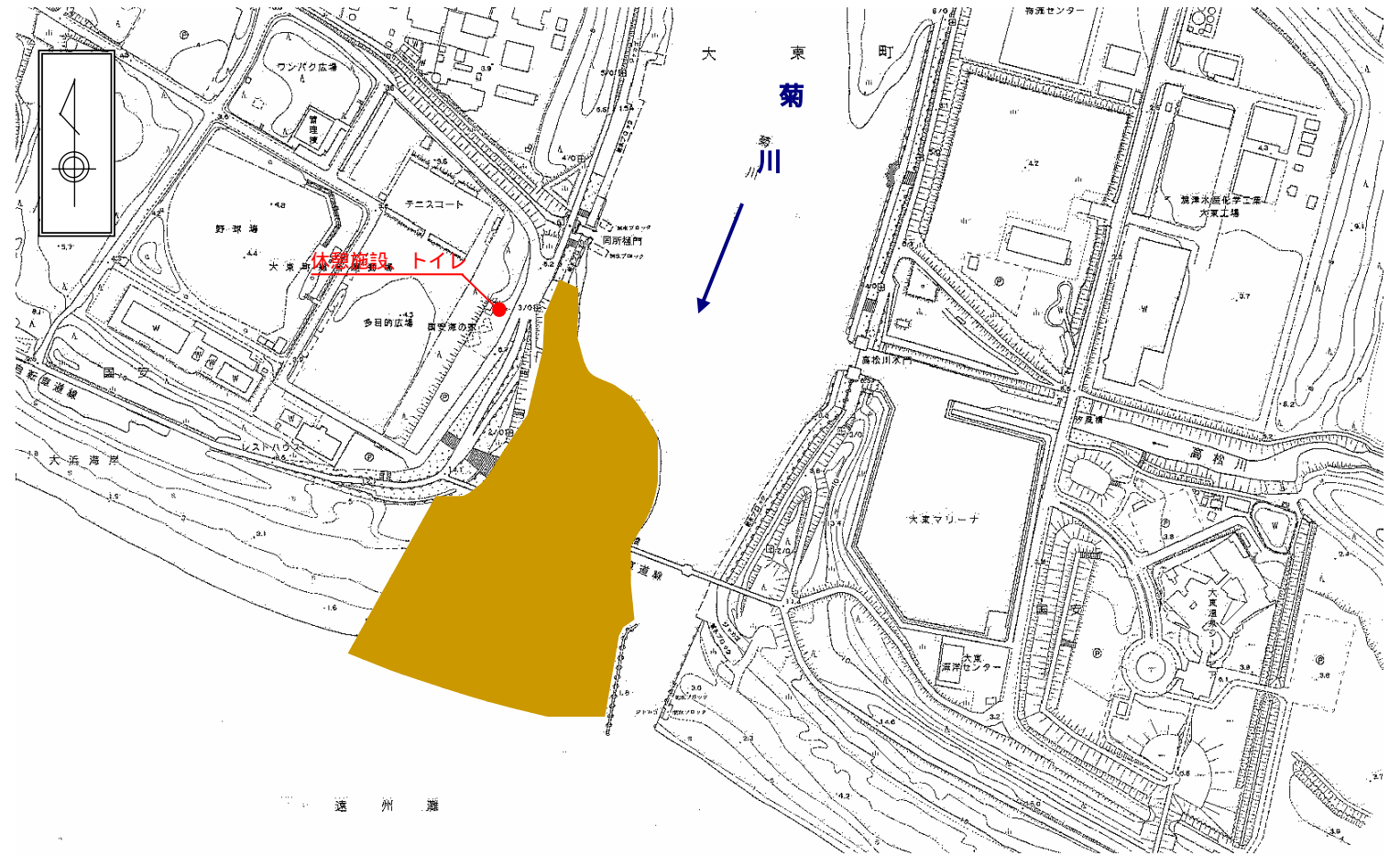


「点検個所の紹介シート」

| | | | |
|----------|---|--------|------------------|
| 地方整備局名 | 中部地方整備局 | 事務所名 | 浜松河川国道事務所 |
| 水系名 | 菊川水系 | 河川名 | 菊川 |
| 個所名 | 河口砂州 | 所在地 | 静岡県掛川市国安地先 |
| 施設管理者 | 浜松河川国道事務所 | 面積 | 4.2ha |
| 区間延長 | 200m | KP・左右岸 | 河口より0.0~0.2km・右岸 |
| 主なアクセス方法 | 東名掛川 IC から車で 30 分、 JR 掛川駅から静鉄バスに乗り、大東支所下車の後徒歩約 40 分 | | |



河口砂州
(休憩施設、トイレ)

- ・ 主な利用
遊漁（釣り、投網など）、ヨット、サーフィン、ウォーキング、清掃活動
- ・ 管理の状況
毎年6月最終日曜日に、掛川市主催でボランティアによる清掃活動が行われている

・ 河口砂州の利用状況



ビーチバレーを楽しむ若者



小学生がヨットやカヌーに利用



毎年1回、ボランティアによる清掃活動



河口部での釣りや投網



「だいとうエンジョイウォーク」のコースとして利用

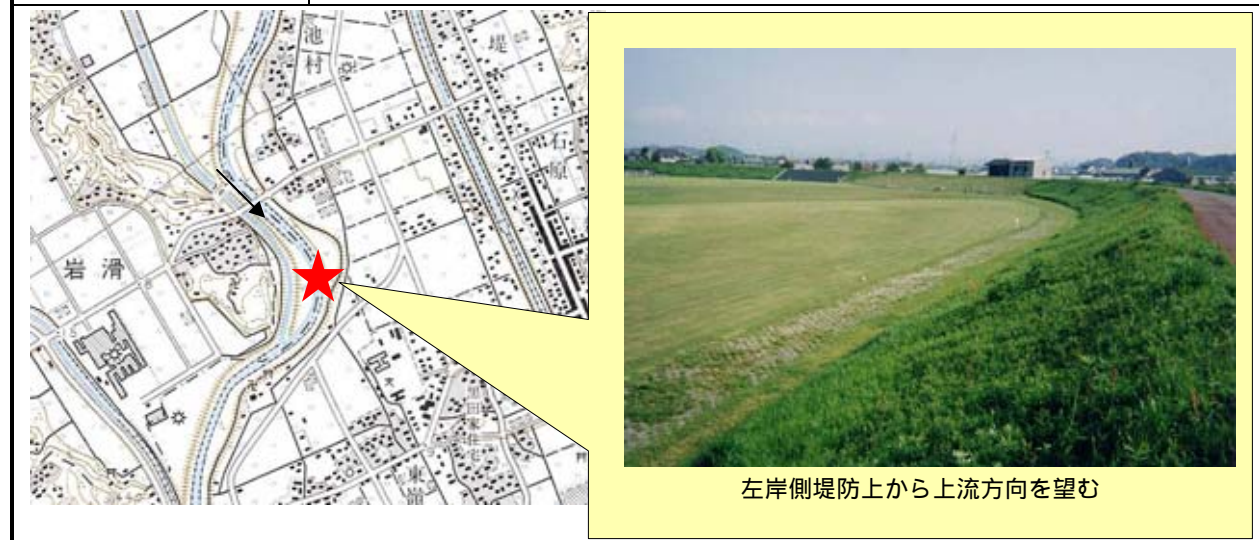


潮騒橋でのサイクリング

「点検個所の紹介シート」

様式 2

| | | | |
|----------|------------------|--------|------------------|
| 地方整備局名 | 中部地方整備局 | 事務所名 | 浜松河川国道事務所 |
| 水系名 | 菊川水系 | 河川名 | 菊川 |
| 個所名 | 青木前芝生広場 | 所在地 | 静岡県菊川市嶺田 |
| 施設管理者 | 菊川市 | 面積 | 3ha |
| 区間延長 | 600m | KP・左右岸 | 河口より7.1~7.7km・左岸 |
| 主なアクセス方法 | 静鉄バス堤バス停から徒歩約12分 | | |



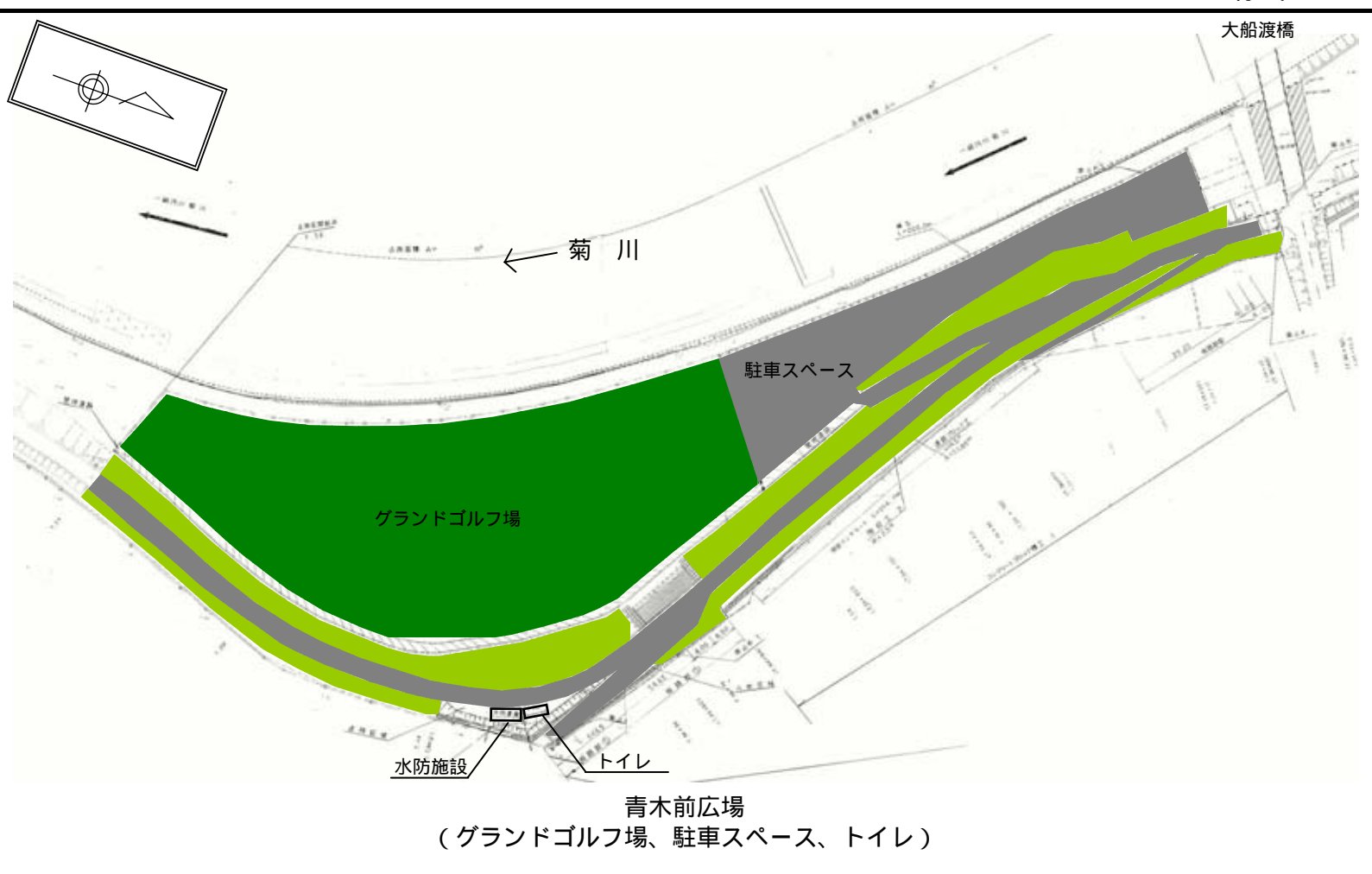
左岸側堤防上から上流方向を望む

位置図

・ 主な利用
毎週月曜、水曜、金曜日の午前中を中心に、グランドゴルフが行われている（小笠グランドゴルフ協会）その他、散歩などに利用されている。

・ 管理の状況
小笠グランドゴルフ協会が主体となり草刈り等が行われている。

・ 青木前広場付近の利用状況



青木前広場
(グランドゴルフ場、駐車スペース、トイレ)



グランドゴルフ大会



管理道を下校中の生徒



管理道路上に設置された水防倉庫



グランドゴルフ内に設置された環境美化に関する看板



管理道路上に設置された看板

「点検個所の紹介シート」

| | | | |
|----------|-----------------------------------|--------|--------------------|
| 地方整備局名 | 中部地方整備局 | 事務所名 | 浜松河川国道事務所 |
| 水系名 | 天竜川水系 | 河川名 | 天竜川 |
| 個所名 | いわた親水公園 (水辺の学校いわた整備区間) | 所在地 | 静岡県磐田市寺谷地先 |
| 施設管理者 | 浜松河川国道事務所 | 面積 | 3.0 ha |
| 区間延長 | 600m | KP・左右岸 | 河口より15.0～15.6km・左岸 |
| 主なアクセス方法 | 遠鉄バス寺谷下バス停から徒歩5分。東名高速道磐田ICより車20分。 | | |



位置図



いわた親水公園（水辺の学校いわた整備区間）
（広場、散策路、親水護岸、休憩施設、トイレ、案内板等）

主な利用
一雲済川の水辺を子ども達の「遊びの場」、「自然体験の場」、「自然学習の場」として利用。

管理の状況
浜松市が管理を実施している。

水辺の楽校整備区間の様子



整備直後の状況（H15）

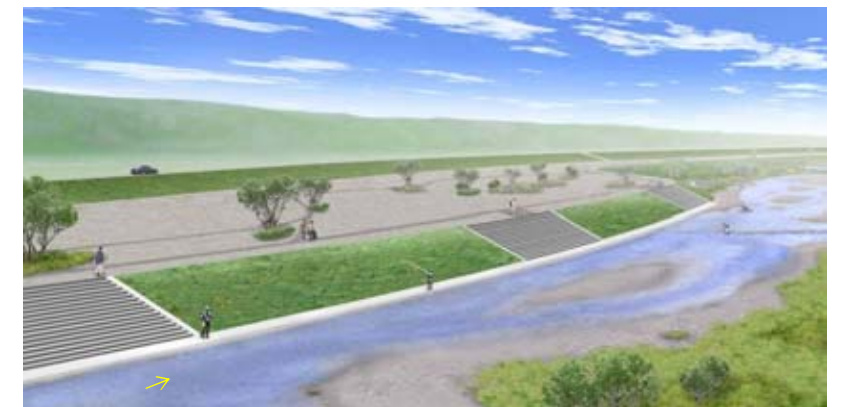


現在の状況（H18.6）



車を止め休息する人

完成後のイメージ図



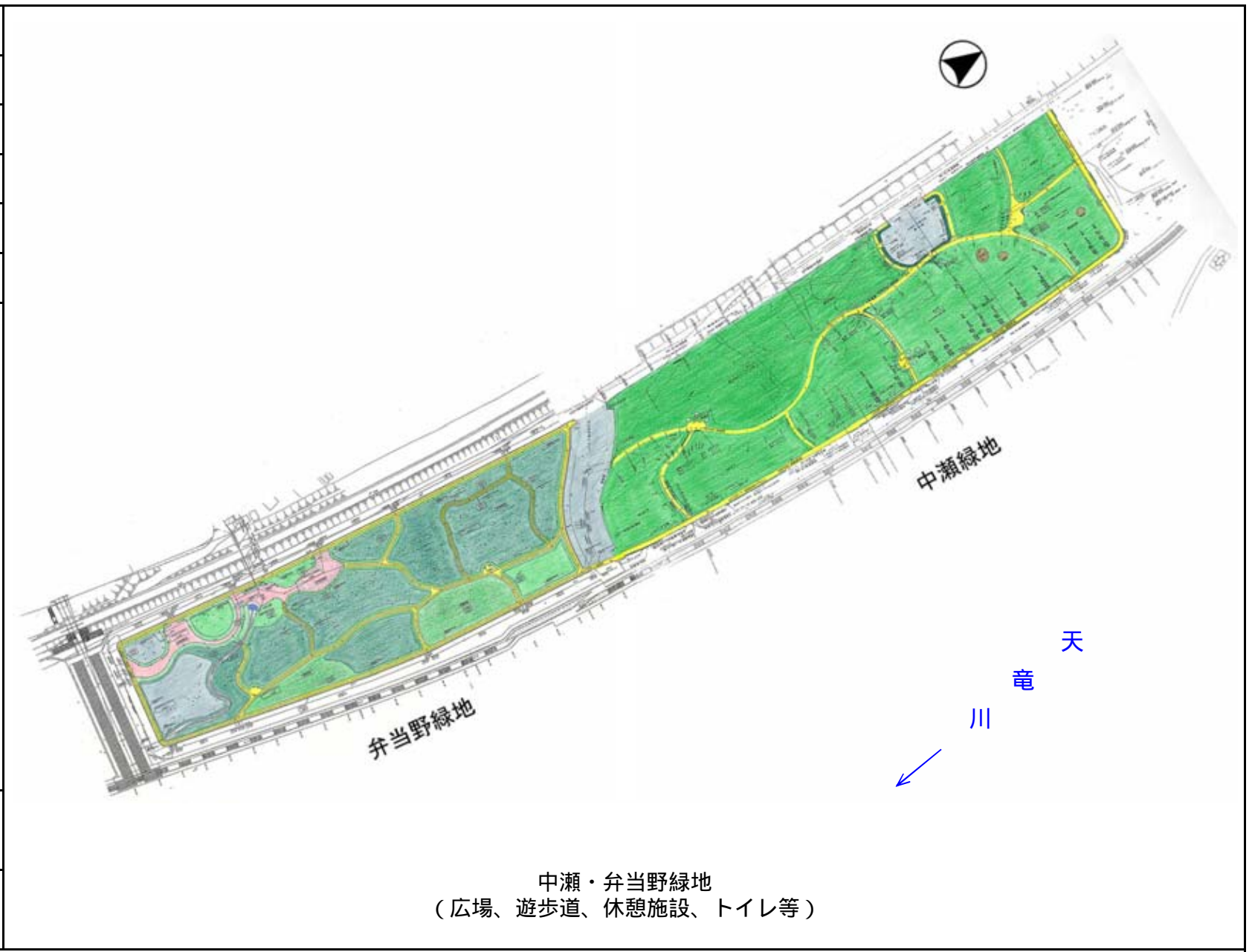
一雲齊橋から見た「いわた親水公園（水辺の学校いわた整備区間）」

「点検個所の紹介シート」

| | | | |
|----------|-----------------------------------|--------|--------------------|
| 地方整備局名 | 中部地方整備局 | 事務所名 | 浜松河川国道事務所 |
| 水系名 | 天竜川水系 | 河川名 | 天竜川 |
| 個所名 | 中瀬・弁当野緑地 | 所在地 | 静岡県浜松市中瀬地先 |
| 施設管理者 | 浜松市 | 面積 | 9.1 ha |
| 区間延長 | 900m | KP・左右岸 | 河口より19.7～20.6km・右岸 |
| 主なアクセス方法 | 遠州鉄道遠州小林駅から徒歩30分。東名高速道浜松ICより車30分。 | | |



位置図



中瀬・弁当野緑地
(広場、遊歩道、休憩施設、トイレ等)

主な利用
遠州はまきた飛龍まつり（毎年5～6月開催：凧揚げ、火祭り、物産展等）、グランドゴルフ、ピクニック、軽スポーツ、自然散策等

管理の状況
浜松市が管理主体であるが、清掃・除草等は市に委託されたシルバー人材センターが実施している。

休日の中瀬・弁当野緑地の様子

遠州はまきた飛龍まつりの様子（5～6月開催）



バーベキューを楽しむ人々



グランドゴルフをプレーする老人達



虫採りをする子ども達



綱引き



餅巻き



飛龍火まつり

| | | | |
|--------|---------|--------|--------------------|
| 地方整備局名 | 中部地方整備局 | 事務所名 | 浜松河川国道事務所 |
| 水系名 | 天竜川水系 | 河川名 | 天竜川 |
| 個所名 | 西鹿島運動公園 | 所在地 | 静岡県浜松市西鹿島地先 |
| 施設管理者 | 浜松市 | 面積 | 3.0 ha |
| 区間延長 | 1300m | KP・左右岸 | 河口より23.6～24.9km・右岸 |

主なアクセス方法 天竜浜名湖鉄道西鹿島駅から徒歩5分。



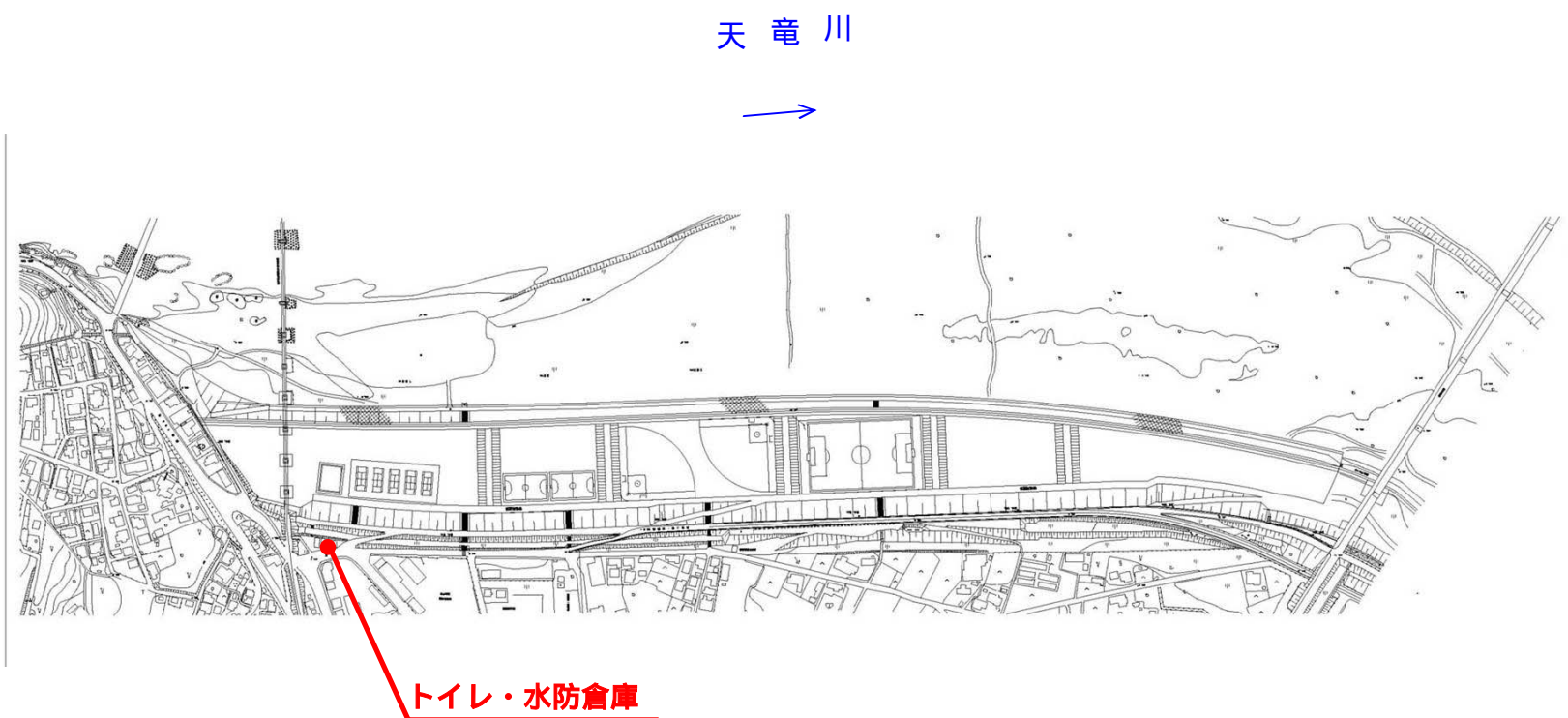
位置図

主な利用

サッカー、テニス、鹿島の花火（8月） など

管理の状況

浜松市が管理主体であるが、清掃・除草等は地域住民が実施している。



運動場計画平面図
(広場、テニスコート、遊歩道、トイレ、水防倉庫等)

運動場利用の様子



運動場整備のイメージ図



サッカーをする人々



テニスをする人々



鹿島の花火



トイレ