

平成20年度
蓮ダム管理所事業概要



平成20年4月

国土交通省中部地方整備局

蓮ダム管理所

所在地：〒515-1615

三重県松阪市飯高町森 1810-11

電話・FAX：(0598)45-0371・(0598)45-0343

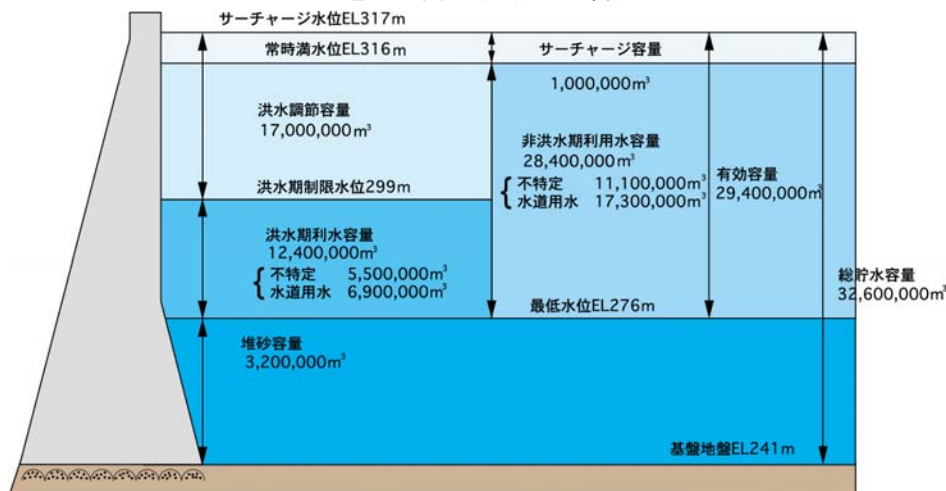
URL：<http://www.cbr.mlit.go.jp/hachisu/>

1. 全体概要

蓮ダムは、櫛田川水系蓮川に建設され、河口から約 74km地点に位置し、堤高 78m、堤頂長 280m、総貯水量 3,260 万 m^3 の重力式コンクリートダムで、櫛田川の「洪水調節」、「流水の正常な機能の維持」、「水道水の確保」、「発電」を目的とした、多目的ダムです。昭和 37 年度に予備調査を開始し、昭和 46 年度から実施計画調査、昭和 49 年度より建設事業に着手し、20 年の歳月を経て平成 3 年 9 月に完成し、平成 3 年 10 月から管理を行っている。



■蓮ダム貯水池容量配分図



■蓮ダムの諸元等

河川名	櫛田川水系蓮川
位置	三重県松阪市飯高町森地先
集水面積	80.9 km^2
形式	重力式コンクリートダム
堤高	78m
堤頂長	280m
堤頂幅	6m
堤体積	約 484,000 m^3
洪水期	6月16日～10月31日
建設事業費	約 830 億
工期	昭和 46 年度～平成 3 年

■蓮ダム位置図



2. 平成 20 年度予算及び組織

(1) 予算 (単位：千円)

一般管理 費	維持補修 費	工事諸費	合計	公共負担 金額	利水者負 担額
192,610	212,850	78,000	483,460	318,600	164,860

(2) 組織 (職名と職員数)

所長 (1)

総務係長 (1) - 事務官 (1)、厚生福祉職員 (1)

管理係長 (1) - 技官 (2)

電気通信係長 (1) - 技官 (1)

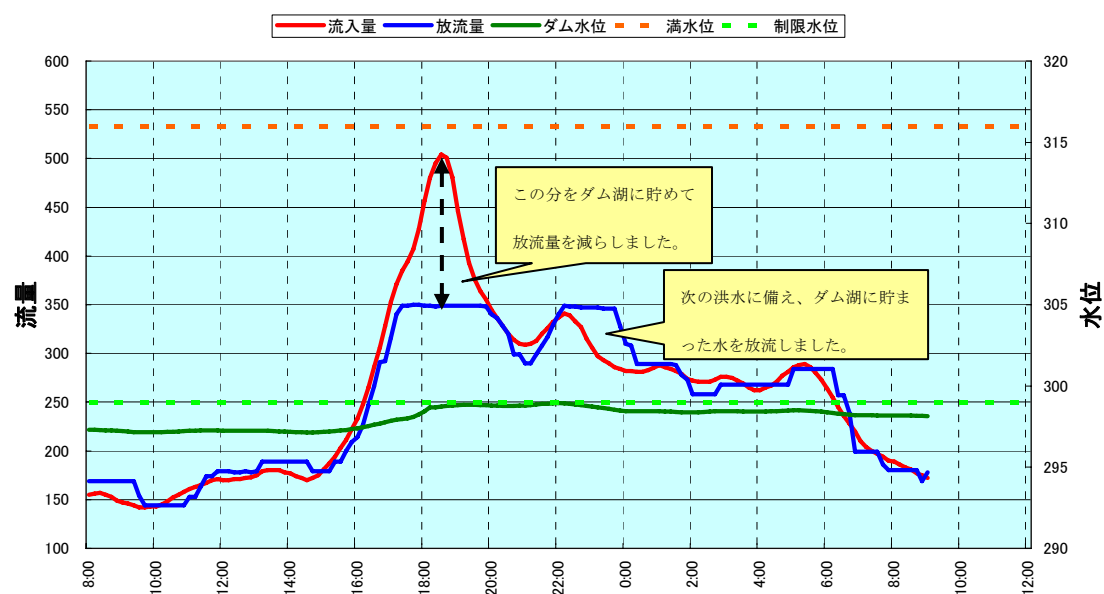
※合計 9 名。ただし他事務所からの併任者を除く

3. 主な業務

3-1. 洪水調節操作 (6/16~10/31 の間の出水期の場合)

- (1) ダム貯水池への流入量が 350 トン/秒以上の間は 350 トン/秒の定量放流を行うことにより下流の洪水被害軽減に努めます。流入量が 350 トン/秒を下回った時点から貯水位が制限水位以下に低下するまで 350 トン/秒を限度とした放流を行います。
- (2) 最大流入量が 350 トン/秒以下の出水の場合は流入量を超えない範囲の放流とします。
- (3) 例外的に下流の河川管理者、自治体と協議して以上の方法と異なる放流を行う場合があります。
- (4) 洪水調節等に伴うダム操作状況の通報は、関係機関に行います。

平成17年9月14号台風の例



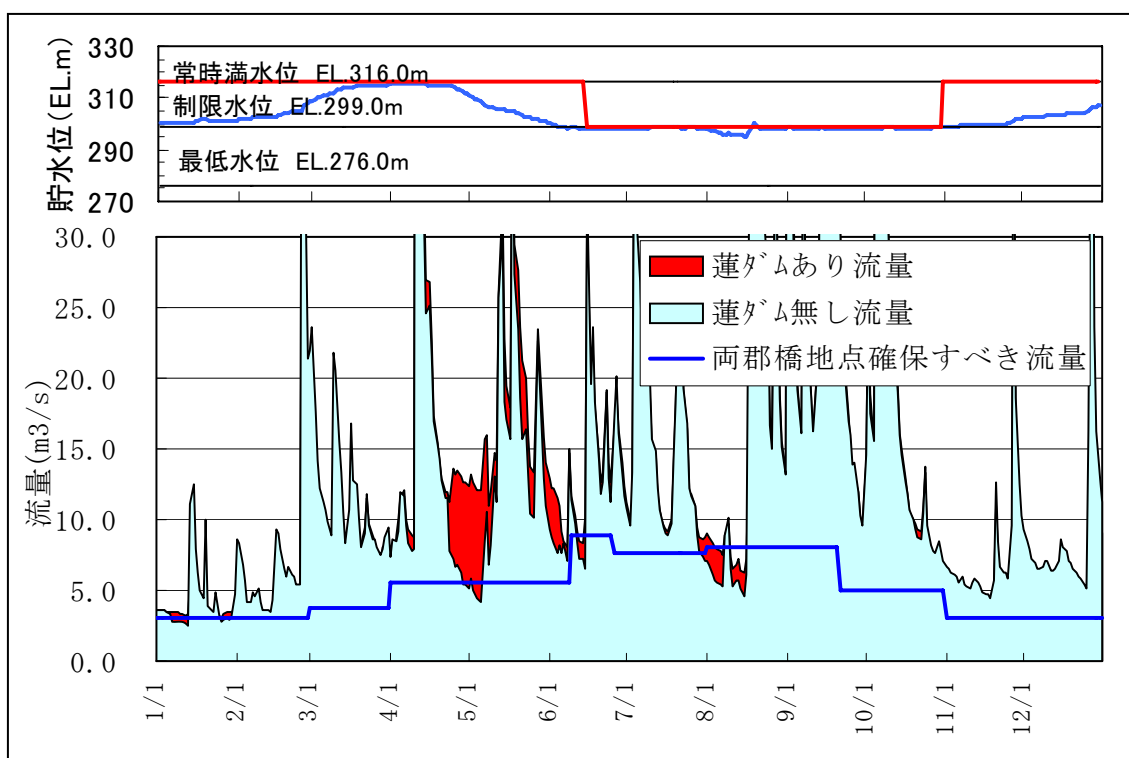
3-2. 用水補給操作、発電

- (1) 企業庁南勢水道の安定的な取水ができるようダムの貯水を利用して補給放流します。

(2) 蓮ダムができる前から行われていた下流のかんがい用水、上工水の安定的な取水ができるようダムの貯水を利用して補給放流します。

(3) 以上の放流を企業庁蓮発電所経由で行うことにより水力発電（最大 4,800kW）を行います。

平成 18 年 両郡（基準地点）流量



3-3. 貯水池水質管理

(1) 濁水長期化対策として、これまでおこなってきた選択取水と流水制御フェンスによる対策に加え、流水制御フェンスを流入濁度に応じて開閉するとともに、洪水後の貯水池運用の工夫によっても長期化軽減に努めます。

(2) プランクトンの異常発生に対しては、流水制御フェンスによる拡散防止で対処しま

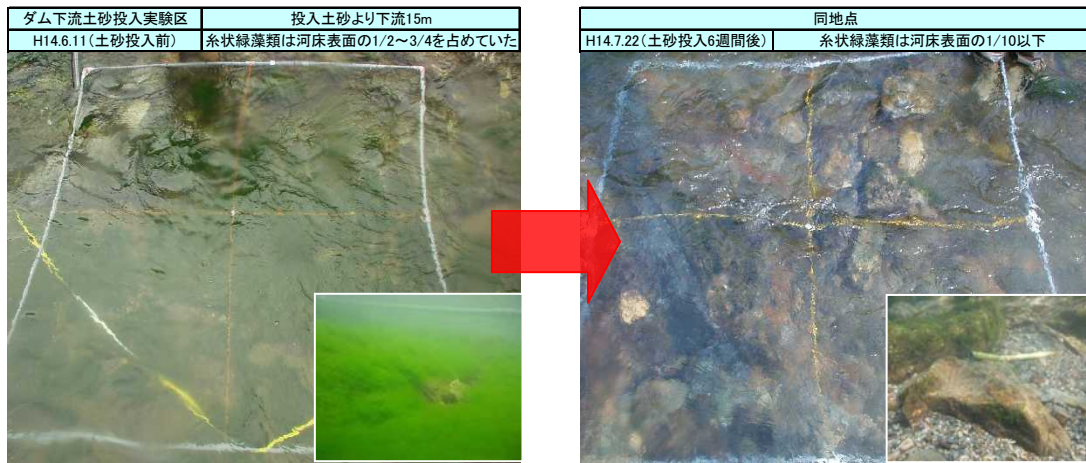
す。



3-4. 下流河川環境改善

ダムにより流量変化が少なくなったこと、土砂や植物の枝葉の流下が減少したことにより、ダムから櫛田川本川合流点までの河川環境がダム建設前とは大きく変わりました。その結果、魚類・昆虫類をはじめとする水棲生物も変化しています。H12年度からこの影響を緩和するためダムに堆積した土砂を流下させる（土砂還元）試験施工とその影響モニタリング調査を行っています。下流河川の環境改善が見られ、最近ではアオミドロの大量発生などはみられなくなっています。

土砂還元による糸状緑藻類の繁茂状況の変化



3-5. ダム、貯水池の維持管理

- (1) ダム施設に甚大な被害を与える可能性のある流木を引き上げ、処理します。
- (2) 蓮ダム管理所の管理する管理区間内における河川管理施設の修繕、除草及び不法投棄物の処理など維持管理作業を実施します。



4. 平成 20 年度の主な工事、調査

(1) 工事

- ・ 蓮川、青田川における法面の修繕工事
- ・ 曝気循環装置の修繕工事
- ・ 流木処理（貯水池内の流木等の収集、処理）
- ・ 土砂管理（ダム上流の堆砂土砂の排除および下流の河川への投入）
- ・ その他ダム施設設備修繕及び更新

(2) 調査

- ・ 自然環境調査（水質汚濁対策のモニタリング）
- ・ フォローアップ委員会（ダム管理フォローアップ委員会の資料とりまとめ）
- ・ 河川水辺の国勢調査（両生類、昆虫類、哺乳類）
- ・ 流入水制御フェンス運用マニュアル作成（運用マニュアルの作成）

5. 水源地ビジョン

下流の受益者と「森を考える会」などダム周辺関係団体との交流イベント、水源地ハイキング等を通じて相互理解を進めると共にダムの役割に対する理解を深めてもらうことにより、元気な水源地を目指します。



奥香肌湖春まつり（津本公園）



森と湖に親しむ旬間

6. 情報発信、ホームページリニューアル

- (1) 広報誌「はちゅーす」の発行を継続します。本年度は特に蓮ダムと地域との関わりに力点をおいて編集します。
- (2) ホームページを通じて地域とのコミュニケーションをより密にすることで事業の推進に役立てるとともに、地域情報の発信を通じて水源地域の振興を図ります。
- (3) 各種イベントに出展して市民に直接ダム情報を伝えます。
- (4) 松阪ケーブルテレビへの下流河川画像配信を継続します。